

הודעה לתקשורת

אתר: www.cbs.gov.il דוא"ל: info@cbs.gov.il פקס: 02-6521340

ירושלים, כ"ג בחשוון התשע"ח
12 בנובמבר 2017
328/2017

ממצאים ראשוניים מסקר הוצאות משק הבית 2016 נתוני הכנסות, הוצאות ובעלות על מוצרים של משקי הבית בישראל Data on the Israeli Households Income, Expenditure and Durable Goods Ownership Findings from the Household Expenditure Survey 2016

הכנסות, הוצאות ובעלות על מוצרים של משקי הבית הם מדדים כלכליים בסיסיים המשקפים רמת חיים. ב-2016 הייתה עלייה ריאלית של כ-3% הן בהכנסות והן בהוצאות החודשיות הממוצעות של משקי הבית בהשוואה לשנה הקודמת. ההוצאה הגדולה ביותר של משקי הבית היא על דיור ועל תחבורה ותקשורת. פערי ההכנסות בין העשירון העליון לתחתון גבוהים הרבה יותר מפערי ההוצאות.

נתוני הכנסות והוצאות לכלל משקי הבית בשנת 2016

- **ההכנסה הכספית הממוצעת ברוטו לחודש למשק בית**, מכל מקורות ההכנסה (עבודה, הון, קצבאות ותמיכות) הגיעה בשנת 2016 ל-19,118 ש"ח - עלייה ראלית של 3.0% לעומת השנה הקודמת.
- **ההוצאה הכוללת לתצרוכת**, הכוללת את אומדן ההוצאה על שירותי דיור, 1, הסתכמה ב-15,805 ש"ח לחודש - עלייה ראלית של 3.1% לעומת השנה הקודמת.
- **בהשוואה בין ממוצע ההכנסות וההוצאות, ההכנסה הכספית נטו לחודש למשק בית היא 15,751 ש"ח וההוצאה הכספית היא 12,792 ש"ח לחודש.**
- **78.4% מהכנסות משקי הבית מקורן בעבודה, 11.3% בקצבאות ותמיכות והיתר בהון, פנסיות וקופות גמל.**
- **נתוני הוצאות, הכנסות וחלוקת הכנסות לפי עשירונים**
- **ההוצאה הכספית של משקי הבית בשלושת העשירונים התחתונים גבוהה מההכנסה נטו שלהם.**
- **מדד ג'יני למדידת אי-שוויון² בחלוקת הכנסות בין משקי הבית לפי הכנסה כספית נטו לנפש סטנדרטית, ירד בשנת 2016 ועמד על 0.359 נקודות.**
- **הפערים בין העשירון העליון לתחתון בהכנסות הכספיות נטו גבוהים הרבה יותר מהפערים בהוצאות הכספיות (העשירון העליון מכניס פי 7.3 מהעשירון התחתון ומוציא פי 2.4 מהעשירון התחתון).**

¹ שירותי דיור בבעלות - אמידת ערך השירותים החודשי המתקבל מבעלות של משק הבית על דירה. דירות נחשבות כמוצר הוני העומד לרשות משק הבית, ולכן נקבע אומדן של שירותי דיור בבעלות משק הבית על סמך שכר דירה חלופי לפי דירות שוות גודל באותם יישובים.

² מדד ג'יני - מדד מקובל למדידת אי-שוויון בחלוקת ההכנסות בין משקי הבית. ערכי המדד נעים בין 0 לציון שוויון מלא, לבין 1 לציון אי-שוויון מלא.

- **ההכנסה הכספית נטו של שני העשירונים העליונים מהווה 37.8% מסך הכנסות משקי הבית, בהשוואה ל-6.7% בשני העשירונים התחתונים ול-55.5% בעשירוני הביניים (עשירונים 3 עד 8).**
 - **מספר המפרנסים הממוצע למשק בית - 1.5, בחמישון התחתון - 0.9 ובחמישון העליון - 1.7.**
 - **יותר מרבע מסך ההוצאה של החמישון התחתון (26.7%) הייתה על מזון והלבשה והנעלה, בהשוואה לפחות מחמישית (16.7%) בחמישון העליון.**
- הכנסות והוצאות חודשיות לפי מעמד בעבודה של ראש משק הבית**
- **במשק בית שבראשו שכיר, ההוצאה הכספית היא 13,698 ש"ח לחודש וההכנסה הכספית נטו - 17,592 ש"ח לחודש.**
 - **במשק בית שבראשו עצמאי, ההוצאה הכספית היא 16,764 ש"ח לחודש וההכנסה הכספית נטו - 18,386 ש"ח לחודש.**
 - **במשק בית שבראשו אדם שאינו עובד, ההוצאה הכספית היא 7,470 ש"ח לחודש וההכנסה הכספית נטו - 7,849 ש"ח לחודש.**
- בעלות על מוצרים בני קיימה**
- **ל-97.1% ממשקי הבית בישראל יש לפחות טלפון נייד אחד.**
 - **ל-78.1% ממשקי הבית יש מחשב, ל-40.7% יש מחשב לוח (טאבלט) ו-75.4% מחוברים לאינטרנט.**
 - **ל-83.5% ממשקי הבית יש דוד שמש.**
 - **ל-40.9% ממשקי הבית יש מדיח כלים בביתם. ל-72.8% ממשקי הבית בעשירון העליון יש מדיח כלים, בהשוואה ל-10.5% ממשקי הבית בעשירון התחתון.**

לוחות ולנתוני תרשימים

הגדרות

הנתונים המוצגים בהודעה זו עובדו מסקר הוצאות משק הבית לשנת 2016 המודד את רמת החיים החומרית והכלכלית של משקי הבית בישראל מהיבט ההוצאות, ההכנסות ובעלות על מוצרים מדגם סקר הוצאות משק הבית בשנת 2016 כלל 8,903 משקי בית המייצגים כ-2,497,000 משקי בית באוכלוסייה במהלך 2016 נדגמו בסקר 252 יישובים. אוכלוסיית הסקר כללה את כל היישובים לרבות קיבוצים מתחדשים, מושבים שיתופיים ובדווים ביישובי קבע³ (כיסוי של כ-97% מכלל האוכלוסייה). בדווים הגרים מחוץ ליישובים אינם נכללים באוכלוסיית הסקר. אחוזי ההשבה לסקר היו 74.9%.

הלשכה המרכזית לסטטיסטיקה מודה לאלפי משקי הבית שהשתתפו בסקר, ושענו באורך רוח, תוך הבנת חשיבות ההשבה, ובכך תרמו באופן ניכר למערך הנתונים הסטטיסטי במדינה.

ניתן יהיה לרכוש את קובצי הסקר מיחידת המידע בלמ"ס במהלך החודש הקרוב.

הכנסות והוצאות של משקי הבית

א. הרכב הכנסות והוצאות (לוח ה)

ההכנסה הכספית הממוצעת ברוטו לחודש למשק בית, מכל מקורות ההכנסה (עבודה, הון, קצבאות ותמיכות)⁴ הגיעה בשנת 2016 ל-19,118 ש"ח. בניכוי תשלומי חובה⁵ (מס הכנסה, ביטוח לאומי, מס בריאות) הגיעה ההכנסה הכספית נטו ל-15,751 ש"ח. ההכנסה הכספית נטו לנפש הייתה 4,774 ש"ח לחודש וההכנסה הכספית

³ בין השנים 2015-2012 לא נחקרה אוכלוסיית הבדווים ביישובי הקבע עקב קשיי פקידה.

⁴ מקורות ההכנסה - עבודה שכירה או עצמאית, ריבית או דיבידנד, תמיכות וקצבאות ממוסדות ומפרטיים וכל הכנסה שוטפת אחרת.

⁵ תשלומי חובה - תשלומים אלו אינם מתקבלים ישירות ממשקי הבית אלא נאמדים בלמ"ס לפי כללי המס הנהוגים בישראל.

נטו לנפש סטנדרטית,⁶ המקובלת כמדד לרמת החיים, הסתכמה ב-5,800 ש"ח לחודש. 78.4% מההכנסות הכספיות של משקי הבית ב-2016 מקורן בהכנסה מעבודה (14,983 ש"ח), ועוד 11.3% (2,165 ש"ח) מקורן בקצבאות ובתמיכות.

ההוצאה הממוצעת לתצרוכת, הכוללת את אומדן ההוצאה על שירותי דיור בבעלות, הסתכמה ב-15,805 ש"ח לחודש וההוצאה הכספית הממוצעת לחודש הגיעה ל-12,792 ש"ח - הוצאה זו מהווה 81% מההכנסה הכספית. מספר הנפשות הממוצע למשק בית עמד על 3.3, ומספר המפרנסים הממוצע למשק בית היה 1.5.

ב. הוצאה לתצרוכת לפי קבוצות הוצאה ראשיות (לוח א) סעיף ההוצאה הגדול של משק בית היה סעיף הדיור שעמד על 3,846 ש"ח לחודש ושהיווה 24.3% ממשקל ההוצאה הכוללת. אחריו היו סעיף התחבורה והתקשורת שהסתכם ב-3,204 ש"ח לחודש ושהיווה 20.3% מסך ההוצאה וסעיף המזון (כולל ירקות ופירות) שעמד על 2,637 ש"ח לחודש ושהיווה 16.7% מסך ההוצאה.

לוח א - הוצאות חודשיות לתצרוכת לפי קבוצות הוצאה ראשיות 2016-2015

אחוז שינוי ראלי (בהוצאה (3) %	אחוז שינוי במחירים (2) %	אחוז שינוי בהוצאה (1) %	2016		2015		
			%	ש"ח	%	ש"ח	
3.1	-0.5	2.6	100.0	15,805	100.0	15,407	הוצאות לתצרוכת - סך הכל מזון (ללא ירקות ופירות)
5.5	-1.3	4.1	13.4	2,116	13.2	2,032	ירקות ופירות
6.8	0.5	7.3	3.3	521	3.1	485	ירקות ופירות
-1.3	2.2	0.9	24.3	3,846	24.7	3,812	דיור תחזוקת הדירה ומשק הבית
-0.9	-1.3	-2.2	9.1	1,431	9.5	1,463	ריהוט וציוד לבית
11.1	-2.1	8.8	3.9	614	3.7	564	הלבשה והנעלה
5.9	-0.2	5.7	3.3	518	3.2	490	בריאות
3.2	-0.1	3.1	5.7	900	5.7	873	חינוך, תרבות ובידור
2.4	-0.2	2.2	11.8	1,857	11.8	1,818	תחבורה ותקשורת
7.6	-3.7	3.6	20.3	3,204	20.1	3,094	מוצרים ושירותים
2.5	0.2	2.8	5.0	798	5.0	776	אחרים

- (1) השינוי באחוזים בן ההוצאה בש"ח בשנת 2016 להוצאה בשנת 2015.
 (2) השינוי באחוזים, על פי המדד של הקבוצה, בן המחירים בשנת 2016 למחירים בשנת 2015.
 (3) השינוי בהוצאות מנוכה בשינוי במחירים.

⁶ נפש סטנדרטית - כדי להתחשב ביתרונות הכלכליים שיש לגודל משפחה, נקבע סולם של נפשות סטנדרטיות. לפי גישה זו לכל נפש נוספת במשפחה השפעה שולית קטנה יותר מבחינת העומס המוטל על תקציב המשפחה, כביטוי ליתרונות הגודל.

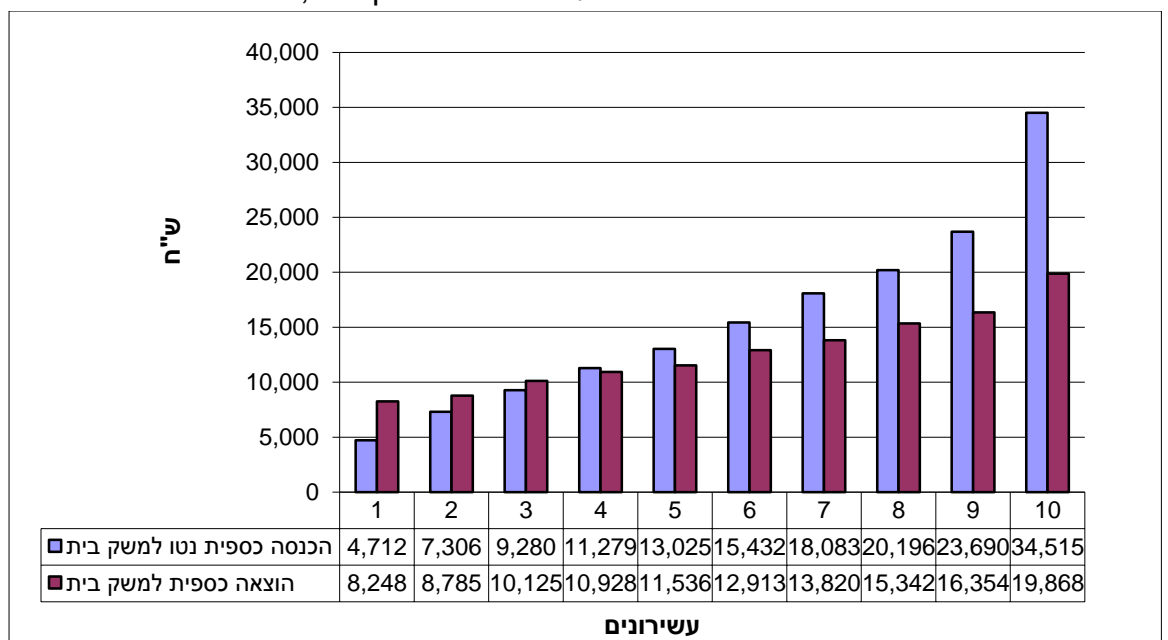
חלוקת הכנסות והוצאות בין עשירונים ובין חמישונים של משקי בית⁷

א. הכנסה והוצאה של משקי בית לפי עשירונים (תרשים 1)
בחלוקת משקי הבית לפי עשירוני הכנסה נטו לנפש סטנדרטית נמצא שההוצאה הכספית של משקי הבית בשלושת העשירונים התחתונים גבוהה מהכנסתם. חשוב לציין שנתוני ההכנסות בסקר אינם כוללים הכנסות חד-פעמיות כמו ירושות ומשיכות מתוכניות חיסכון. נכללות רק ההכנסות הכספיות המדווחות לסקר ולא נכללות הטבות "בעין"⁸ כמו הנחות בחינוך ובארנונה.

כפי שמוצג בתרשים 1, החל מהעשירון הרביעי ההכנסות עולות על ההוצאות בהדרגה: בעשירון הרביעי הפרש בין ההכנסה להוצאה קטן (פער של 3.2%), ואילו בעשירון העליון הפרש בין ההכנסות להוצאות גדול מאוד ועומד על 73.7%.

הפערים בין העשירון העליון לתחתון בהכנסות הכספיות נטו גבוהים הרבה יותר מהפערים בין העשירונים בהוצאות הכספיות (ההכנסה הכספית נטו בעשירון העליון היא פי 7.3 מההכנסה בעשירון התחתון וההוצאה הכספית בעשירון העליון היא פי 2.4 מההוצאה בעשירון התחתון).

תרשים 1 - הכנסה כספית נטו והוצאה כספית בעשירונים של משקי בית, לפי הכנסה נטו לנפש סטנדרטית



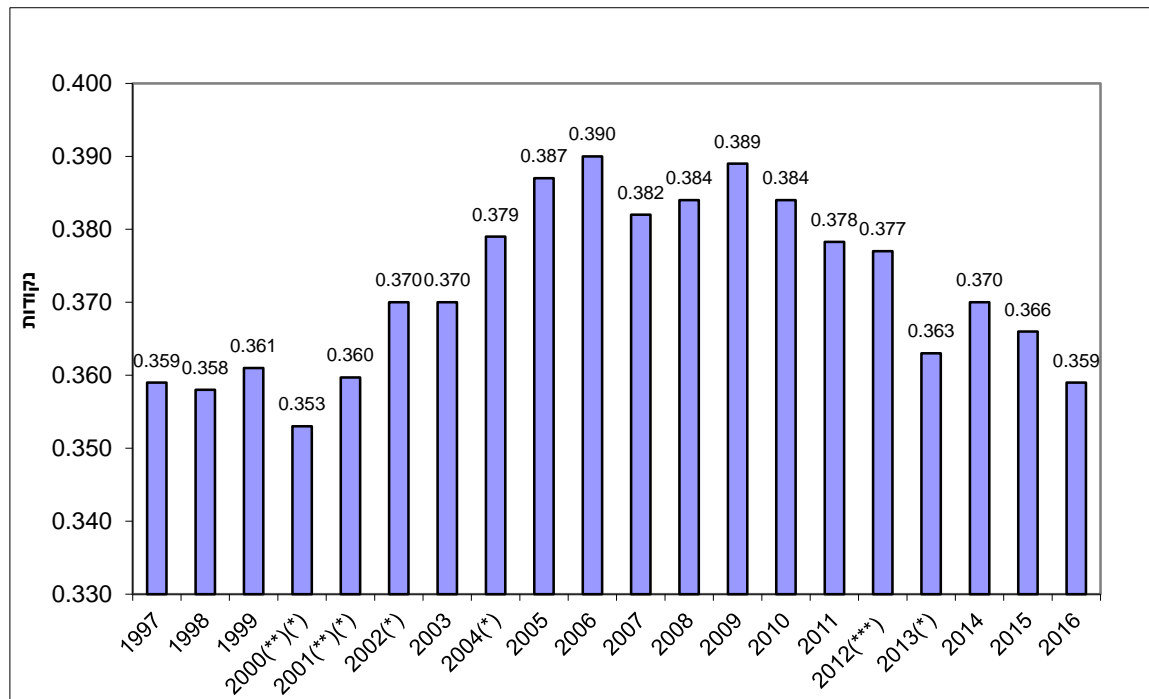
⁷ עשירון הוא קבוצה הכוללת 10% ממשקי הבית. העשירונים מסודרים לפי גובה ההכנסה של משקי הבית, החל במשק הבית עם ההכנסה הנמוכה ביותר בעשירון התחתון וכלה במשק הבית עם ההכנסה הגבוהה ביותר בעשירון העליון. חמישון כולל 20% ממשקי הבית (כלומר שני עשירונים). בהודעה זו, ממוינים העשירונים והחמישונים לפי ההכנסה נטו לנפש סטנדרטית של משקי הבית. הכנסה זו כוללת גם את שירותי הדיור והרכב בבעלות משק הבית. (ראו הגדרות והסברים בסוף ההודעה).

⁸ הטבה "בעין" - הטבה שאינה ניתנת בכסף אלא בשווה כסף. בדרך כלל הטבה ניתנת על ידי המדינה לצורך עזרה בתחומים שונים כגון הנחות בחינוך ובארנונה.

ב. מדד ג'יני למדידת אי-שוויון בהכנסות (תרשים 2)

"מדד ג'יני"⁹ למדידת אי-שוויון בין משקי הבית לפי הכנסה כספית נטו לנפש סטנדרטית, עמד ב-2016 על 0.359 נקודות - ירידה באי-השוויון לעומת שנת 2015. על מנת לבחון האם השינוי במדד מובהק, כלומר משקף באופן אמיתי את המצב של כלל האוכלוסייה, נערכה בדיקת מובהקות, שממנה עולה כי השינוי במדד ג'יני בין 2015 ל-2016 אינו מובהק סטטיסטית.

תרשים 2. מדד ג'יני למדידת אי-שוויון בהכנסות, לפי הכנסה כספית נטו לנפש סטנדרטית 1997-2016



(*) מדד ג'יני לאי-שוויון שונה באופן מובהק מהשנה הקודמת.

(**) לא כולל את אוכלוסיית מזרח ירושלים.

(***) החל משנה זו הנתונים מתבססים על סקר הוצאות משק בית בלבד

ג. חלוקת הכנסות בין עשירונים וחמישונים (לוח ב ותרשים 3)

בחלוקת הכנסות שוויונית, כל עשירון מהווה 10% מההכנסות. הכנסתם של שני העשירונים העליונים (החמישון העליון) מהווה 37.8% מסך ההכנסה הכספית נטו למשקי בית באוכלוסייה (38.9% בשנת 2015). לעומת זאת, חלקם של שני העשירונים התחתונים (החמישון התחתון) בסך ההכנסה הכספית נטו של משקי הבית באוכלוסייה הוא 6.7% (6.4% ב-2015). חלקם של העשירונים האמצעיים (השלישי עד השמיני) מהווה 55.5% מסך ההכנסות של כלל האוכלוסייה.

⁹מדד ג'יני - מדד מקובל למדידת אי-שוויון בחלוקת הכנסות בין משקי הבית. ערכי המדד נעים בין 0 לציון שוויון מלא, לבין 1 לציון אי-שוויון מלא.

לוח ב. חלוקת ההכנסות הכספיות נטו בין עשירוני משקי בית במיין לפי גובה ההכנסה נטו לנפש סטנדרטית

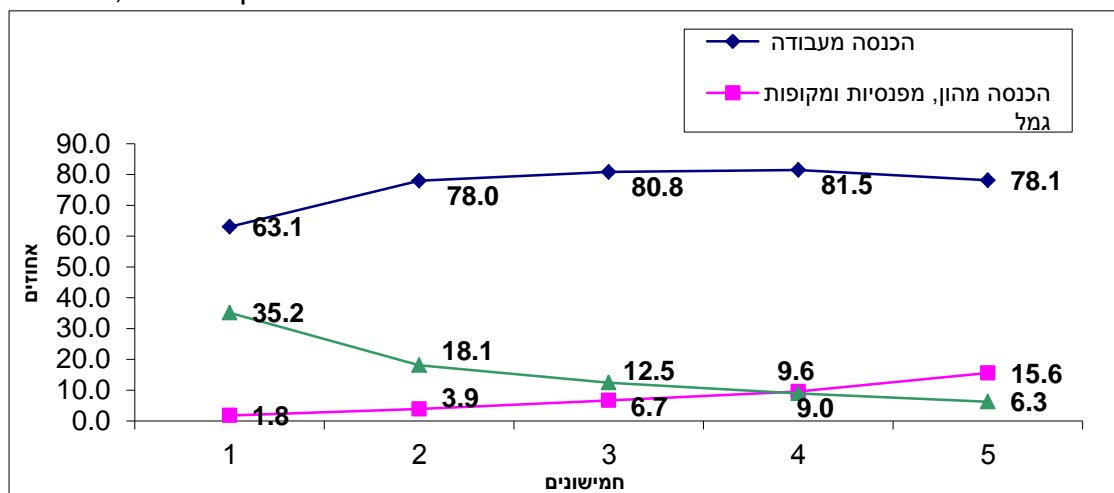
שנת הסקר	סך הכל	עשירוני משקי בית לפי הכנסה כספית נטו לנפש סטנדרטית									
		תחתון	2	3	4	5	6	7	8	9	עליון
חלקו של העשירון בסך ההכנסה הכספית נטו למשק בית (אחוזים)											
1997	100.0	2.7	4.0	5.8	6.6	7.8	9.4	11.1	12.9	16.0	23.5
1998	100.0	2.7	4.1	5.6	6.6	8.1	9.4	11.1	13.1	15.7	23.6
1999	100.0	2.8	4.1	5.6	6.6	8.0	9.3	10.9	13.1	15.7	23.9
(1)1999	100.0	2.8	4.1	5.5	6.7	8.0	9.4	10.8	13.1	15.7	23.9
(1)2000	100.0	2.8	4.2	5.6	6.7	8.2	9.4	11.1	12.8	15.9	23.3
(1)2001	100.0	2.8	4.1	5.5	6.7	8.0	9.4	11.3	13.0	15.6	23.7
(1)2002	100.0	2.7	3.9	5.5	6.6	8.1	9.5	11.0	13.1	15.7	23.9
2002	100.0	2.6	4.0	5.4	6.6	8.0	9.6	11.0	13.1	15.7	24.0
2003	100.0	2.7	4.0	5.3	6.6	8.1	9.8	11.3	13.1	15.9	23.2
2004	100.0	2.4	3.9	5.1	6.5	8.1	9.5	11.4	13.3	16.2	23.5
2005	100.0	2.7	3.8	5.0	6.4	8.0	9.5	11.0	13.3	16.0	24.4
2006	100.0	2.7	3.9	5.1	6.4	7.9	9.5	10.9	12.8	16.0	24.9
2007	100.0	2.6	3.9	5.2	6.5	8.1	9.5	11.2	13.0	15.8	24.2
2008	100.0	2.5	3.8	5.1	6.5	8.1	9.5	11.1	13.1	16.2	24.3
2009	100.0	2.4	3.9	5.0	6.4	8.0	9.5	11.1	13.3	16.0	24.6
2010	100.0	2.4	4.0	5.0	6.4	8.1	9.5	11.1	13.2	16.0	24.2
2011	100.0	2.6	4.0	5.0	6.6	8.1	9.7	11.3	13.3	16.2	23.2
(2)2012	100.0	2.5	4.1	5.5	6.8	8.2	9.4	11.1	12.9	15.9	23.6
(2)2013	100.0	2.7	4.1	5.3	7.0	8.3	9.7	11.2	12.9	15.8	23.0
(2)2014	100.0	2.6	3.9	5.4	6.9	8.1	9.6	11.2	12.9	15.4	24.0
(2)2015	100.0	2.5	3.9	5.2	7.2	8.4	9.6	11.1	13.2	15.6	23.3
(2)2016	100.0	2.5	4.2	5.7	6.9	8.5	9.5	11.3	13.5	15.5	22.3

(1) לא כולל את אוכלוסיית מזרח ירושלים.

(2) לא כולל את המגזר הבדווי.

בחלוקה לפי חמישוני הכנסה נטו לנפש סטנדרטית אחוז ההכנסה מעבודה בחמישון התחתון עמד על 63.1% לעומת 78.1% בחמישון העליון, ואחוז ההכנסה מקצבאות ומתמיכות בחמישון התחתון עמד על 35.2% לעומת 6.3% בחמישון העליון.
 בחמישון העליון יש 1.7 מפרנסים בממוצע לעומת 0.9 מפרנסים בחמישון התחתון.

תרשים 3. הרכב ההכנסות בחמישוני הכנסה נטו לנפש סטנדרטית לפי מקור הכנסה, 2016



ד. הוצאות לתצרוכת בחמישוני של משק בית (לוחות 3, 4) מספר הנפשות בחמישון התחתון הוא 4.1 נפשות בממוצע לעומת 2.6 נפשות בממוצע בחמישון העליון. למרות ההבדל במספר הנפשות, ההוצאה בחמישון העליון גבוהה יותר מאשר בחמישון התחתון בכל סעיפי סל התצרוכת הראשיים. ההוצאה למשק בית בחמישון העליון הייתה 22,820 ש"ח לחודש - פי 2.3 מההוצאה בחמישון התחתון (10,058 ש"ח לחודש). פערים גדולים בין החמישון העליון לתחתון נמצאו בהוצאה על: תחבורה ותקשורת (פי 4.1), בריאות (פי 3.3) וחינוך, תרבות ובידור (פי 2.3). פערים קטנים יחסית בהוצאות בין חמישוני אלה נמצאו בהוצאה על מוצרים בסיסיים כמו סעיפי המזון (פי 1.4) וההלבשה וההנעלה (פי 1.6). יותר מרבע מסך ההוצאה של החמישון התחתון (26.7%) הייתה על מזון ולהלבשה והנעלה, לעומת פחות מחמישית (16.7%) בחמישון העליון.

לוח ג - ההוצאה לתצרוכת בחמישוני של משקי בית, לפי הכנסה נטו לנפש סטנדרטית לחודש למשק בית, 2016

סך הכל	חמישוני				תחתון	סך הכל	
	4	3	2	עליון			
3.3	3.1	3.2	3.5	4.1	3.3	נפשות במשק בית	
1.5	1.8	1.7	1.4	0.9	1.5	מפרנסים במשק בית	
15,751	19,139	14,229	10,280	6,009	15,751	הכנסה כספית נטו למשק בית	
12,792	14,581	12,224	10,527	8,517	12,792	הוצאה כספית למשק בית	
	שקלים חדשים						
15,805	18,235	15,148	12,766	10,058	15,805	הוצאות לתצרוכת - סך הכל	
2,637	2,792	2,516	2,394	2,296	2,637	מזון (כולל ירקות ופירות)	
3,846	4,432	3,825	3,235	2,473	3,846	דיור	
1,431	1,655	1,329	1,160	918	1,431	תחזוקת הדירה ומשק הבית	
614	732	587	522	456	614	ריהוט וציוד לבית	
518	552	499	503	392	518	הלבשה והנעלה	
900	1,078	799	620	467	900	בריאות	
1,857	2,167	1,904	1,497	1,130	1,857	חינוך, תרבות ובידור	
3,204	3,923	2,912	2,203	1,367	3,204	תחבורה ותקשורת	
798	904	777	632	559	798	מוצרים ושירותים אחרים	

לוח ד - הרכב ההוצאות בחמישונים של משקי בית, לפי הכנסה נטו לנפש סטנדרטית, (אחוזים)

2016

חמישונים					סך הכל	
4	3	2	תחתון	עליון		
22,820	18,235	15,148	12,766	10,058	15,805	הוצאות לתצרוכת - סך הכל (ש"ח)
אחוזים						
100.0	100.0	100.0	100.0	100.0	100.0	סך הכל
13.9	15.3	16.6	18.8	22.8	16.7	מזון (כולל ירקות ופירות)
23.1	24.3	25.3	25.3	24.6	24.3	דיור
9.2	9.1	8.8	9.1	9.1	9.1	תחזוקת הדירה ומשק הבית
3.4	4.0	3.9	4.1	4.5	3.9	ריהוט וציוד לבית
2.8	3.0	3.3	3.9	3.9	3.3	הלבשה והנעלה
6.7	5.9	5.3	4.9	4.6	5.7	בריאות
11.3	11.9	12.6	11.7	11.2	11.7	חינוך, תרבות ובידור
24.6	21.5	19.2	17.3	13.6	20.3	תחבורה ותקשורת
4.9	5.0	5.1	5.0	5.6	5.0	מוצרים ושירותים אחרים

הכנסות והוצאות לפי מעמד בעבודה של ראש משק הבית (לוח 5, תרשים 4)

א. משקי בית שבהם ראש משק הבית שכיר

ההכנסה הכספית **ברוטו** של משקי בית שבהם **ראש משק הבית שכיר** הגיעה ב-2016 ל-21,498 ש"ח בממוצע לחודש למשק בית. בניכוי תשלומי חובה הגיעה ההכנסה הכספית **נטו** למשק בית של שכירים ל-17,592 ש"ח. **ההוצאה הכספית** של משקי בית אלו (13,698 ש"ח) מהווה 77.9% מההכנסה הכספית נטו למשק בית.

ב. משקי בית שבהם ראש משק הבית עצמאי

ההכנסה הכספית **ברוטו** של משקי בית שבהם **ראש משק הבית עצמאי** הגיעה בשנת 2016 ל-23,465 ש"ח למשק בית לחודש בממוצע. בניכוי תשלומי החובה, ההכנסה הכספית **נטו** למשק בית שבראשו עצמאי הסתכמה ב-18,386 ש"ח. **ההוצאה הכספית** של משקי בית אלו (16,764 ש"ח) מהווה 91.2% מההכנסה הכספית נטו למשק בית.

ג. משקי בית שבהם ראש משק הבית לא עבד

ההכנסה הכספית ברוטו בקבוצת משקי בית שבהם **ראש משק הבית לא עבד** הגיעה בשנת 2016 ל-8,397 ש"ח בממוצע למשק בית לחודש. ההכנסה הכספית **נטו** למשק בית הסתכמה ב-7,849 ש"ח. הכנסה זו מהווה 44.6% מההכנסה המקבילה למשקי בית של שכירים ו-42.7% מההכנסה המקבילה למשקי בית של עצמאים. **ההוצאה הכספית** של משקי בית אלו (7,470 ש"ח) מהווה 95.2% מההכנסה הכספית נטו למשק בית. יצוין כי במשקי בית אלו הגיל הממוצע של ראש משק הבית 67.8 וכי מספר הנפשות קטן ועומד על 1.9.

לוח ה - הכנסה והוצאה ממוצעת לחודש של משקי בית לפי מעמד בעבודה של ראש משק הבית ולפי מקור הכנסה,

2016

משקי בית שבראשם לא עובד	משקי בית עצמאי	משקי בית שכיר	כל משקי הבית	
493.2	263.5	1,740.7	2,497.4	משקי בית באלפים
1.9	3.6	3.6	3.3	מספר נפשות למשק בית

משקי בית שבראשם לא עובד	משקי בית שבראשם עצמאי	משקי בית שבראשם שכיר	כל משקי הבית	
67.8	48.2	41.5	47.4	גיל ראש משק הבית
0.0	1.8	1.8	1.5	מספר מפרנסים במשק בית
8,397	23,465	21,498	19,118	הכנסה כספית ברוטו למשק בית (בש"ח)
4,455	6,457	5,891	5,795	הכנסה כספית ברוטו לנפש (בש"ח)
7,849	18,386	17,592	15,751	הכנסה כספית נטו למשק בית (בש"ח)
4,253	6,299	6,001	5,800	הכנסה כספית נטו לנפש סטנדרטית (בש"ח)
7,470	16,764	13,698	12,792	הוצאה כספית למשק בית (בש"ח)
100.0	100.0	100.0	100.0	הכנסה כספית ברוטו למשק בית - אחוזים
..	85.0	85.9	78.4	הכנסה מעבודה - סך הכל
0.0	23.1	82.8	67.9	הכנסה מעבודה שכירה
..	61.9	3.1	10.5	הכנסה מעבודה עצמאית ומזדמנת
99.6	15.0	14.1	21.6	הכנסה שלא מעבודה - סך הכל
8.5	4.0	2.2	3.0	הכנסה מהון
43.6	4.4	3.7	7.3	הכנסה מפנסיה וקופות גמל
47.5	6.6	8.2	11.3	הכנסה מקצבאות ותמיכות
				מזה:
				מקצבאות המוסד לביטוח לאומי
37.3	4.4	5.9	8.4	

בעלות על מוצרים בני קיימה

א. בעלות על מוצרים בני קיימה בעשור האחרון 2003-2016 (לוח ו)
 בשנת 2016 ל-78.1% ממשקי הבית היה מחשב לעומת 54.6% ממשקי הבית בשנת 2003, ול-40.7% ממשקי
 הבית היה מחשב לוח (טאבלט).

אחוז הבעלות על טלפונים ניידים עלה מ-80.9% בשנת 2003 ל-97.1% ב-2016.
 בשנת 2016 נמשכת מגמת הירידה באחוז המנויים על טלוויזיה בכבלים או בלוויין. ניתן להסביר ירידה זו בשימוש
 במוצרים חלופיים כגון צפייה בתוכניות טלוויזיה ובסרטים דרך האינטרנט, חיבור לצלחת לוויין או שימוש בממיר
 דיגיטלי.

לוח ו - אחוזי בעלות על מבחר מוצרים בני קיימה 2016-2003

2016	2015	2013	2011	2009	2007	2005	2003	
86.7	85.6	85.1	84.2	82.8	83.3	79.5	74.8	מיקרוגל
40.9	39.2	37.7	36.0	35.0	33.3	32.5	31.1	מדיח כלים
35.4	35.9	31.5						מתקן לטיהור מים*
97.0	96.1	95.8	95.5	95.0	94.6	94.2	94.3	מכונת כביסה
42.0	41.1	40.0	37.8	38.8	37.8	36.0	33.9	מיבש כביסה
90.7	89.1	86.6	81.4	76.5	70.5	67.7	61.5	מזגן
63.2	61.8	61.1	61.2	64.1	66.6	66.8	65.3	שואב אבק
78.1	80.3	80.7	78.2	74.4	68.9	62.4	54.6	מחשב ביתי
40.7	40.9	26.1						מחשב לוח -טאבלט*
75.4	74.3	70.6	70.3	66.3	59.3	48.9	30.8	מיניו לאינטרנט
15.5	14.7	12.4						קונסולת משחקים*
65.0	69.2	76.4	80.9	82.4	84.3	85.1	88.6	קו טלפון אחד לפחות
2.9	3.5	4.5	5.6	6.8	6.6	6.8	7.6	שני קווי טלפון ויותר
97.1	96.9	95.2	93.5	91.8	89.3	86.4	80.9	טלפון נייד אחד לפחות
75.9	74.9	72.1	70.7	68.9	64.0	60.1	47.9	שני טלפונים ניידים ויותר
55.9	59.2	61.8	61.8	64.3	68.0	69.0	70.6	מיניו לטלוויזיה בכבלים או בלוויין
16.1	16.6	16.8	17.3	15.2				צלחת לוויין*
11.2	12.0	14.1						ממיר דיגיטלי* (לא כלול במינוי לטלוויזיה בכבלים או בלוויין)
70.3	69.7	67.3	63.8	62.2	60.9	57.7	57.2	מכונת אחת לפחות
24.1	24.4	21.9	20.1	18.3	16.5	15.2	13.4	שתי מכונות ויותר
83.5	82.6							דוד שמש*

* נכלל במדידה החל מהשנה המופיעה בטבלה

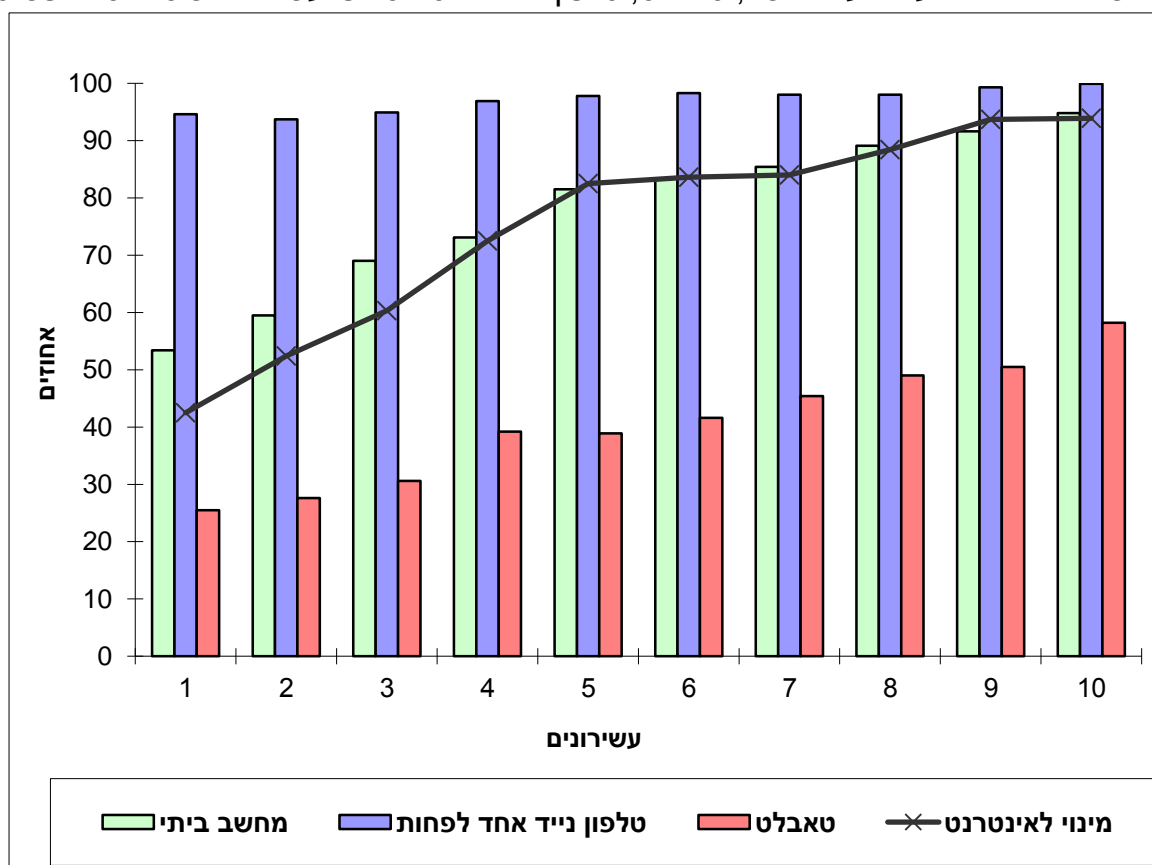
ב. בעלות על מוצרים בני קיימה בעשירונים של משקי בית (לוח ז, תרשים 4)
 שיעור הבעלות על מוצרים בני קיימה משמש כאחד המדדים לרמת החיים של בני משק הבית. ככל שמשק בית נמצא בעשירון גבוה יותר, בבעלותו מגוון גדול יותר של מוצרים.
 בתחום המחשוב, ל-94.8% ממשקי הבית בעשירון העליון יש **מחשב** בהשוואה ל-53.4% בעשירון התחתון. **מחשב** **לוח** (טאבלט) יש ל-58.2% משקי בית בעשירון העליון לעומת 25.5% בעשירון התחתון.
קונסולת משחקים, המשמשת בעיקר ילדים, נמצאת ב-17.2% ממשקי הבית בעשירון העליון וב-8.2% ממשקי בית בעשירון התחתון. יצוין כי ממוצע הנפשות ומשקי הבית עם הילדים גבוה הרבה יותר בעשירון התחתון מאשר בעשירון העליון (בעשירון התחתון 4.4 נפשות בממוצע ו-65.3% משקי בית עם ילדים ו-2.4 נפשות בממוצע ו-18.4% משקי בית עם ילדים בעשירון העליון).
 בתחום המוצרים למטבח, ל-45.7% ממשקי הבית בעשירון העליון יש **מתקן לטיהור מים** (כולל גם מתקן למים מינרליים) בהשוואה ל-14.4% ממשקי הבית בעשירון התחתון.
 ל-91.1% ממשקי הבית בעשירון העליון יש **מכונית** אחת לפחות, ול-49.5% מהם יש שתי מכוניות לפחות. לעומת זאת, ל-37.2% ממשקי הבית בעשירון התחתון יש רכב אחד לפחות, ול-3.5% יש שני רכבים ויותר.

לוח ז - שיעור בעלות על מוצרים בני קיימה בעשירונים של משק בית, לפי הכנסה נטו לנפש סטנדרטית, 2016

עשירון עליון	עשירון 7	עשירון 4	עשירון תחתון	סך הכל	
2.4	3.2	3.4	4.4	3.3	נפשות במשק בית
1.6	1.8	1.5	0.8	1.5	מפרנסים במשק בית
18.4	43.9	52.5	65.3	44.9	אחוז משקי הבית עם ילדים
אחוזים					
99.7	99.5	99.9	99.2	99.7	מקרר
26.9	24.7	26.3	26.6	25.2	מקפיא עמוק
17.7	27.6	35.9	41.2	32.7	תנור לבישול ולאפייה
79.3	70.1	58.8	45.1	62.6	תנור לאפייה בלבד
84.3	73.3	65.0	58.7	68.6	כיריים לבישול
93.4	91.9	87.3	70.3	86.7	מיקרוגל
72.8	53.2	29.7	10.5	40.9	מדיח כלים
45.7	44.8	31.2	14.4	35.4	מתקן לטיהור מים
98.4	97.4	98.1	92.9	97.0	מכונת כביסה
62.6	46.9	35.2	26.0	42.0	מייבש כביסה
99.1	96.0	88.4	74.4	90.7	מזגן אוויר
84.8	68.3	55.5	45.8	63.2	שואב אבק
95.7	92.2	86.2	71.8	87.3	טלוויזיה
70.6	66.6	50.5	24.0	54.0	שתי טלוויזיות ויותר
81.5	68.5	49.6	18.1	55.9	מינוי לטלוויזיה בכבלים ובלווין
6.7	8.5	10.8	21.3	11.2	ממיר דיגיטלי
3.1	8.6	20.8	40.7	16.1	צלחת לוויין
94.8	85.4	73.1	53.4	78.1	מחשב ביתי
57.4	43.1	26.6	10.4	34.5	שני מחשבים ביתיים ויותר
93.9	84.0	72.5	42.5	75.4	מינוי לאינטרנט

עשירון עליון	עשירון 7	עשירון 4	עשירון תחתון	סך הכל	
58.2	45.4	39.2	25.5	40.7	מחשב לוח - טאבלט
17.2	21.0	14.0	8.2	15.5	קונסולת משחקים
81.2	73.1	59.1	38.7	65.0	קו טלפון אחד לפחות
11.2	2.1	1.2	0.8	2.9	שני קווי טלפון ויותר
99.9	98.0	96.9	94.6	97.1	טלפון נייד אחד לפחות
75.5	82.2	74.5	67.4	75.9	שני טלפונים ניידים ויותר
91.1	81.8	64.7	37.2	70.3	מכונית אחת לפחות
49.5	32.7	15.1	3.5	24.1	שתי מכוניות ויותר
80.2	82.6	86.3	80.4	83.5	דוד שמש

תרשים - 4 אחוזי בעלות על מחשב, טאבלט, טלפון נייד ואינטרנט לפי עשירוני הכנסה נטו לנפש סטנדרטית 2016



משק בית: אדם או קבוצת אנשים הגרים יחד בדירה אחת באופן קבוע ברוב ימות השבוע, ויש להם תקציב הוצאות משותף למזון. במשק הבית נכללים גם בני משפחה שהם חיילים בשירות סדיר.

ראש משק בית: ראש משק בית כלכלי הוא המפרנס העיקרי של משק הבית, כלומר המועסק שעובד בדרך כלל מספר רב ביותר של שעות בשבוע.

מפרנס: אדם שעבד והשתכר לפחות יום אחד בשלושת החודשים לפני בואו של הסוקר למשק הבית.
שכיר: כל נחקר שעבד אצל מישהו אחר תמורת שכר יומי, חודשי, קבלני או בתמורה אחרת כלשהי, לפחות יום אחד בשלושת החודשים שקדמו לביקור הפוקד.

עצמאי: אדם העובד בעסק או במשק משלו ומקבל את שכרו מתוך ההכנסות והרווחים של העסק.

נפש סטנדרטית: גודל משק הבית משפיע על רמת החיים שאפשר לקיים מהכנסה נתונה. על מנת ליצור בסיס מתאים יותר להשוואת רמת החיים של משקי בית בעלי מספר נפשות שונה, נהוג להשוותם לפי הכנסה לנפש. מקובל גם להניח, שמספר הנפשות במשק בית אינו משפיע באופן אחיד ושווה על רמת החיים האפשרית מהכנסה נתונה, משום שקיימים, לפי אותה הנחה, יתרונות לגודל. לכן נערך שקלול של מספר הנפשות לפי סולם אחיד. הסולם קובע כיחידת בסיס משק בית בן שתי נפשות; ככל שעולה מספר הנפשות, ניתן משקל שולי הולך ופוחת לכל נפש המתווספת למשק הבית. באמצעות סולם זה מתרגמים את גודל משק הבית למספר נפשות סטנדרטיות. פירוט הסולם בלוח שלהלן:

מספר הנפשות למעשה במשק בית	מספר הנפשות הסטנדרטיות	משקל לנפש שולי
נפש אחת	1.25	1.25
2 נפשות	2.00	0.75
3 נפשות	2.65	0.65
4 נפשות	3.20	0.55
5 נפשות	3.75	0.55
6 נפשות	4.25	0.50
7 נפשות	4.75	0.50
8 נפשות	5.20	0.45
9 נפשות	5.60	0.40
כל נפש נוספת		0.40

עשירונים: עשירון הוא קבוצה הכוללת 10% מהאוכלוסייה הנחקרת. העשירונים מסודרים לפי גובה ההכנסה (ההכנסה הממיינת), החל במשק הבית עם ההכנסה הנמוכה ביותר בעשירון התחתון וכלה במשק הבית עם ההכנסה הגבוהה ביותר בעשירון העליון.

ההכנסה שלפיה ממוינים משקי הבית, יכולה להיות הכנסה ברוטו או הכנסה נטו, וכן הכנסה למשק בית, לנפש או לנפש סטנדרטית.

לדוגמה: העשירון התחתון (עשירון 1), לפי הכנסה ברוטו למשק בית הוא הקבוצה של 10% ממשקי הבית שאצלם ההכנסה ברוטו למשק בית היא הנמוכה ביותר.

חמישונים: חמישון הוא קבוצה הכוללת 20% מהאוכלוסייה (כלומר שני עשירונים), לפי משתנה מיון כלשהו.

הכנסה כספית נטו למשק בית: הכנסה כספית ברוטו כמוגדר בהמשך, לאחר ניכוי תשלומי החובה (ביטוח לאומי, ביטוח בריאות ומס הכנסה). תשלומי החובה לא התקבלו ישירות ממשקי הבית שנחקרו, אלא חושבו על פי כללי המס הנהוגים במשק.

הכנסה כספית ברוטו למשק בית: סך ההכנסות הכספיות השוטפות ברוטו של משק הבית לפני ניכוי תשלומי החובה (מס הכנסה, ביטוח לאומי וביטוח בריאות). הכנסה זו כוללת את ההכנסות של כל בני משק הבית מעבודה שכירה או עצמאית, מרכוש, מריבית או מדיבידנדים, מתמיכות ומקצבאות ממוסדות ומפרטיים, הכנסות מפנסיות וכל הכנסה שוטפת אחרת. לא נכללים תקבולים חד-פעמיים, כגון ירושה או פיצויים. כמו כן, ההכנסה לא כוללת זקיפות בעבור הכנסות הנובעות משימוש בדירור עצמי, או בעבור סוגים שונים של הכנסות ב"עין" (הכנסות לא כספיות).

הכנסה ברוטו למשק בית: ההכנסות הכספיות השוטפות ברוטו (כלומר, לפני ניכוי תשלומי החובה - מס הכנסה, ביטוח לאומי וביטוח בריאות) של כל בני משק הבית וההכנסות משירותים (שאינן כספיות) הנובעות משימוש בדירה בבעלות או ברכב בבעלות.

הכנסה כספית נטו לנפש סטנדרטית: הכנסה כספית נטו של משק הבית מחולקת במספר הנפשות הסטנדרטיות במשק הבית.

הכנסה נטו למשק בית: סך ההכנסות של משק הבית, הכוללות הכנסות כספיות שוטפות וכן הכנסות שאינן כספיות, המתקבלות מאמידת שירותי דיור שבבעלות משק הבית.

הכנסה נטו לנפש סטנדרטית: הכנסה נטו של משק הבית מחולקת במספר הנפשות הסטנדרטיות במשק הבית.

הכנסה מהון: סך ההכנסות מרכוש בארץ ומח"ל; הכנסות מריבית על פיקדונות ועל אגרות חוב ודיבידנדים על מניות.

תשלומי חובה: המיסים הישירים המוטלים על ההכנסות הכספיות השוטפות - מס הכנסה ותשלומים לביטוח הלאומי ולביטוח בריאות ממלכתי. תשלומים אלה חושבו בסקר הוצאות משק הבית על פי כללי המס הנהוגים במשק ולא התקבלו ישירות ממשקי הבית.

הוצאה כוללת לתצרוכת: סך כל התשלומים שמשלם משק הבית על קניית מוצרים או שירותים, וכן זקיפת הוצאה לצריכת שירותי דירה ורכב (שכן קניית מוצרים אלה מוגדרת כהשקעה ולא כתצרוכת). התשלומים כוללים לעיתים גם ריבית, דמי הובלה או התקנה. קניית מוצר נחשבת לפי יום קבלתו, וסכום הקנייה המלא נחשב כהוצאה למוצר ביום הגעת המוצר לדירה, גם אם עד למועד זה שולם תשלום חלקי. ולכן, מקדמה שמשלם משק הבית על-חשבון מוצר או שירות שטרם נתקבל או החזר חוב על חשבון מוצר שכבר נמצא בבית, אינם נחשבים כהוצאה לתצרוכת אלא כהגדלת החיסכון.

הוצאה כספית לתצרוכת: ההוצאה שמשק הבית מוציא בפועל על צריכת מוצרים ושירותים, ללא אומדן ההוצאה על שירותי דיור.

צריכת שירותי דיור בבעלות: זקיפת ערך ההוצאה החודשית בעבור צריכת שירותי דיור בבעלות, דירות בדמי מפתח ודירות "חינם". שני המרכיבים העיקריים בהוצאות לדיור הם ההוצאה לשכר דירה בדירות שכורות וההוצאה לצריכת שירותי דיור בדירות שבבעלות. בדירות שכורות התקבלה עלות ההוצאה בעבור שכר דירה ישירות ממשקי הבית שגרים בהן, ואילו לגבי דירות שבבעלות משקי הבית חושבה צריכת שירותי הדיור על ידי זקיפת שכר דירה חלופי בדירות שוות גודל באותם יישובים או באזורים דומים בארץ.

מוצר בר קיימה: מוצר שאפשר להשתמש בו שימוש חוזר ומתמשך יותר משנה אחת, לדוגמה: מכונת, מקרר, טלוויזיה, מערכת DVD, מכונת כביסה וכדומה.

בעלות על מוצרים בני קיימה: אחוז משקי הבית בקבוצה מסוימת, שיש ברשותם או עומד לשימושם מוצר בר-קיימה מסוים, למשל: אחוז משקי הבית בעשירון העליון שיש ברשותם מכונת כביסה, טלוויזיה, מחשב אישי, מכונת, טלפון נייד וכו'.

עוד יצוין כי חלק מהשינויים באומדנים בין שנים סמוכות ובהרכב סל הצריכה יכולים לנבוע משינויים ומשיפורים בשיטות האמידה של הסקר.