

הודעה לתקשורת

אתר: www.cbs.gov.il דוא"ל: info@cbs.gov.il פקס: 02-6521340

ירושלים, כ"ה בחשוון, תשע"ח
14 בנובמבר 2017
334/2017

האוכלוסייה ממוצא אתיופי בישראל - לקט נתונים לרגל חג הסיגד The Ethiopian Population in Israel

- בסוף שנת 2016 מנתה האוכלוסייה ממוצא אתיופי בישראל 144.1 אלף תושבים.¹ כ-85.5 אלף ילידי אתיופיה ו-58.6 אלף ילידי ישראל שאביהם נולד באתיופיה.
- בשנת 2016 הגיעו מאתיופיה לישראל 214 איש (מהם 40 עולים ו-174 דרך איחוד משפחות).
- מרבית האוכלוסייה ממוצא אתיופי מתגוררת בשני מחוזות עיקריים: מחוז המרכז (כ-39%) ומחוז הדרום (כ-24%). בסוף שנת 2016, מבין היישובים העירוניים היישוב שבו מספר התושבים ממוצא אתיופי הגבוה ביותר היה נתניה (כ-11.6 אלף איש), ואילו היישוב שבו אחוז התושבים ממוצא אתיופי הגבוה ביותר מכלל אוכלוסיית היישוב, היה קריית מלאכי (16.6%).
- בני האוכלוסייה ממוצא אתיופי נישאים בגיל מבוגר יותר בהשוואה לכלל האוכלוסייה היהודית.
- 88% מהנישאים ממוצא אתיופי נישאו לבן/בת זוג מאותו המוצא, גברים יותר מנשים (92% ו-85% בהתאמה).
- שיעור הגירושין בקרב האוכלוסייה ממוצא אתיופי גבוה בהשוואה לשיעור הגירושין באוכלוסייה היהודית (16 מכל אלף נשואים, לעומת 9 מכל אלף בקרב כלל היהודים).
- לידות חי - בשנת 2016 נולדו 3,580 תינוקות לנשים ממוצא אתיופי. באותה שנה, היה מספר הילדים הממוצע שאישה ממוצא אתיופי צפויה ללדת במהלך חייה 2.9 ילדים.
- אחוז המשפחות החד-הוריות בקרב המשפחות ממוצא אתיופי גבוה במיוחד - כ-29%, יותר מפי שניים מאחוז המשפחות החד-הוריות בכלל הארץ ובקרב המשפחות היהודיות והאחרות.
- בחינוך היסודי והעל-יסודי למדו בשנת הלימודים תשע"ו (2015/16) 33,184 תלמידים ממוצא אתיופי, שהם 2.6% מכלל התלמידים בחינוך העברי.

¹ האוכלוסייה ממוצא אתיופי בישראל כוללת גם את ילידי ישראל שאביהם נולד באתיופיה.

- בשנת הלימודים תשע"ו (2015/16) 46.7% מהתלמידים ממוצא אתיופי למדו בפיקוח הממלכתי-דתי, שיעור זה נמצא במגמת ירידה בעשור האחרון (לעומת 57.3% בשנת הלימודים תשס"ו).
- **שיעור הזכאים שעמדו בדרישות הסף של האוניברסיטאות** בקרב התלמידים ממוצא אתיופי, והם המועמדים הפוטנציאליים להמשך לימודים במוסדות להשכלה גבוהה, היה גבוה יותר בקרב בני הדור השני והגיע ל-39.2%, בהשוואה ל-27% בקרב אלו אשר נולדו באתיופיה.
- בשנת תשע"ו (2015/16) היו 1,649 ספורטאים פעילים² ממוצא אתיופי - 157 ספורטאים יותר משנת תשע"ה.
- **אחוז הנשים מכלל הספורטאים** ממוצא אתיופי הוא 9.4%. זהו אחוז גבוה מהשנה הקודמת שבה היו הנשים 7.6%, אך עדיין נמוך בהשוואה לאחוז הנשים בכלל אוכלוסיית הספורטאים הפעילים העומד על 20.5%.
- **ההכנסה הכספית נטו למשק בית** בקרב יוצאי אתיופיה הסתכמה ב-11,294 לעומת 15,751 ש"ח בכלל משקי הבית באוכלוסייה, ואילו ההוצאה הכספית עמדה על 7,037 ש"ח, לעומת 12,792 ש"ח בכלל האוכלוסייה.
- **אחוז ההוצאה של יוצאי אתיופיה על סעיפי מזון** (כולל פירות וירקות) ודיר גבוה יותר מכלל האוכלוסייה - 49.4% לעומת 41.0% בהתאמה, ואילו אחוז ההוצאה על סעיף הבריאות אצל יוצאי אתיופיה נמוך מכלל האוכלוסייה (2.7% לעומת 5.7%, בהתאמה) וכן על סעיף תחבורה ותקשורת (15.3% לעומת 20.3% בהתאמה).

לנתוני התרשימים

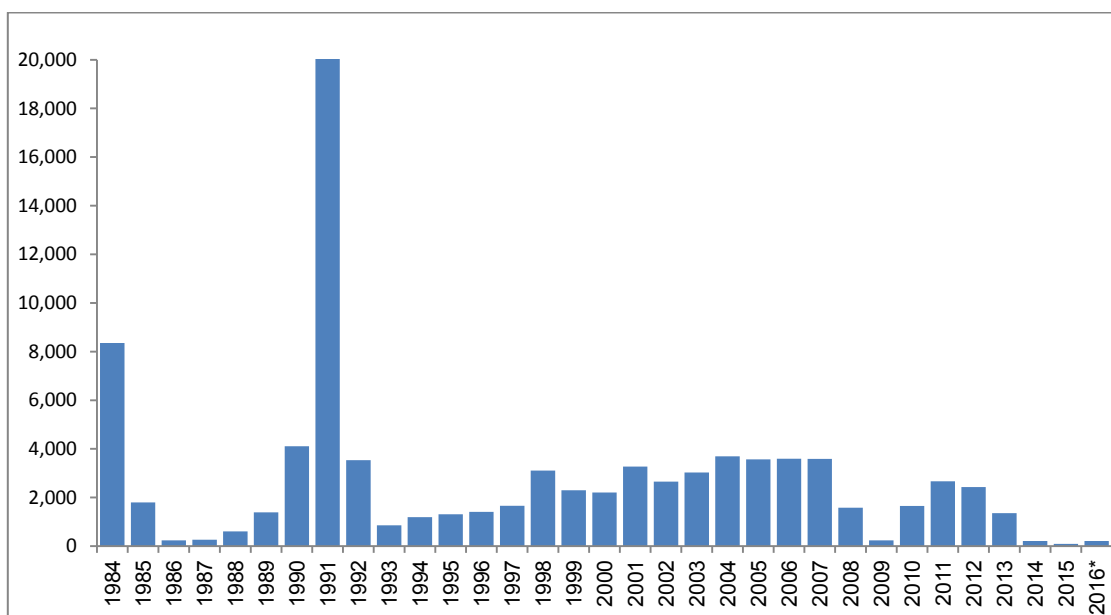
אוכלוסייה

בסוף שנת 2016 מנתה האוכלוסייה ממוצא אתיופי בישראל 144.1 אלף תושבים, כ-85.5 אלף ילידי אתיופיה ו-58.6 אלף ילידי ישראל שאביהם נולד באתיופיה.

בשנת 2016 הגיעו מאתיופיה לישראל 214 איש (מהם 40 עולים ו-174 דרך איחוד משפחות). במסגרת קיום החלטת הממשלה בנושא, הגיעו לישראל מבני הפלשמורה באיחוד משפחות 174 איש בשנת 2016 ו-120 איש במהלך שנת 2015.

² ישנם שני קריטריונים המגדירים ספורטאי פעיל: השתתפות במינימום תחרויות וסף עליון של שנת לידה (שניהם תלויי ענף).

תרשים 1 - עולים מאתיופיה 1984-2016, מספרים מוחלטים



* בשנת 2016, 81% הגיעו במסגרת איחוד משפחות.

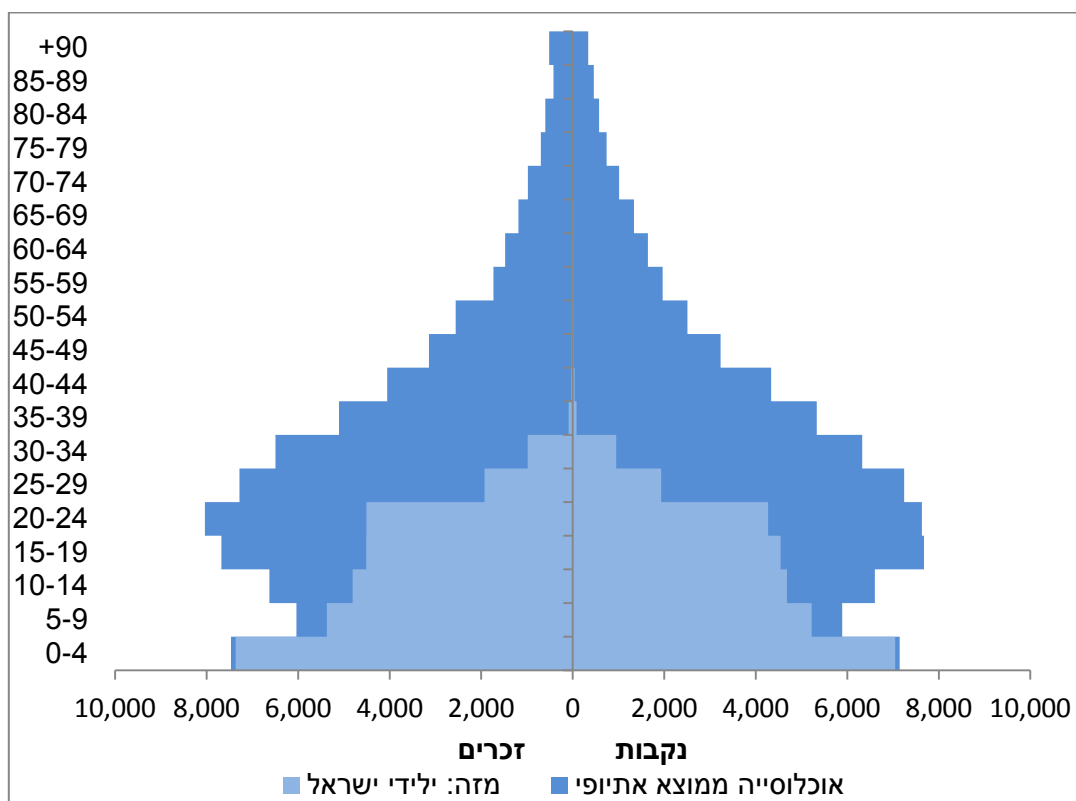
מבנה הגילים

מבנה הגילים של האוכלוסייה ממוצא אתיופי בישראל מושפע הן מהרכב האוכלוסייה: כ-59% הם עולים וכ-41% ילידי ישראל (שאביהם נולד באתיופיה), והן ממספר העולים וגילם בעת העלייה. מרבית העולים הגיעו בשני גלי עלייה מרכזיים, הגל הראשון בשנות ה-80 ("מבצע משה") והגל השני בשנות ה-90 ("מבצע שלמה"). בשנים האחרונות הצטמצמה העלייה מאתיופיה.

מבנה הגילים של העולים צעיר יחסית - הגיל החציוני של העולים מאתיופיה עמד על 20.8 שנים בשנת 2016, בהשוואה ל-32.7 שנים בשנת 2016 בקרב כלל העולים.

בסוף שנת 2016 הגיע חלקם של הילדים בני 0-14 ממוצא אתיופי לכ-28% מאוכלוסייה זו (מתוכם כ-87% ילידי ישראל, ראו תרשים 1). אחוז בני +65 בקרב האוכלוסייה ממוצא אתיופי הגיע לכ-6% (כ-100% ילידי חו"ל).

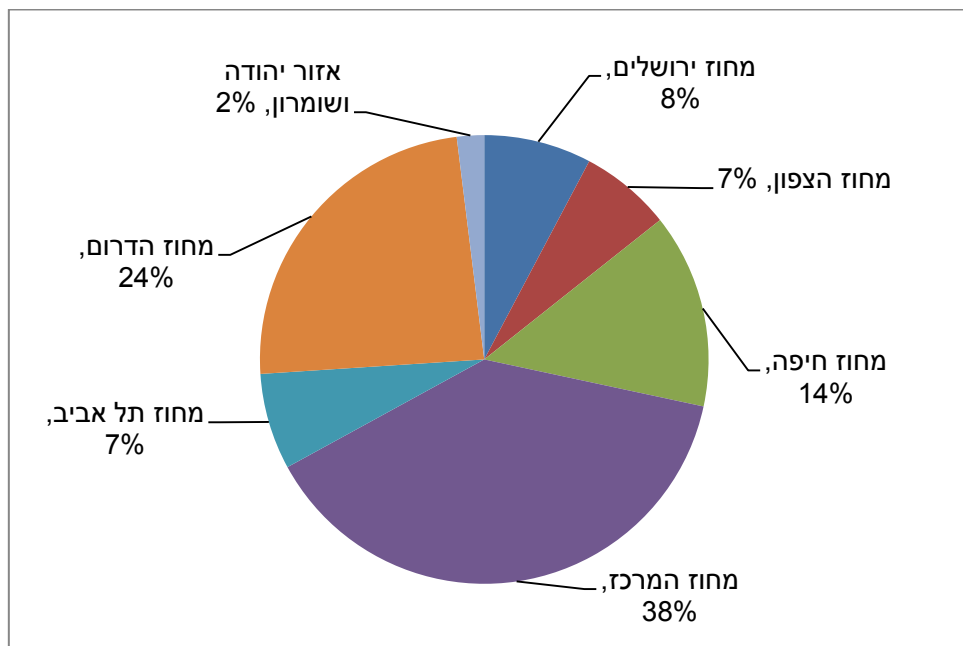
תרשים 2 - האוכלוסייה ממוצא אתיופי לפי גיל, 2016, מספרים מוחלטים



תפרוסת גאוגרפית

מרבית האוכלוסייה ממוצא אתיופי מתגוררת בשני מחוזות: מחוז המרכז (כ-39%) ומחוז הדרום (כ-24%). בסוף שנת 2016, מבין היישובים העירוניים היישוב שבו מספר התושבים ממוצא אתיופי הגבוה ביותר היה נתניה (כ-11.6 אלף איש). היישוב שבו אחוז התושבים ממוצא אתיופי הגבוה ביותר מכלל אוכלוסיית היישוב, היה קריית מלאכי (16.6%).

תרשים 3 - האוכלוסייה ממוצא אתיופי לפי מחוזות, 2016, אחוזים



לוח א - האוכלוסייה ממוצא אתיופי בסוף שנת 2016 ביישובים עיקריים (1)

שם היישוב	סה"כ אוכלוסייה ביישוב (אלפים)	סה"כ אוכלוסייה ממוצא אתיופי ביישוב (אלפים)	אחוז האוכלוסייה ממוצא אתיופי מסה"כ האוכלוסייה ביישוב
נתניה	210.8	11.6	5.5%
ראשון לציון	247.3	8.2	3.3%
באר שבע	205.8	7.6	3.7%
פתח תקווה	236.2	7.2	3.1%
רחובות	135.7	7.2	5.3%
אשדוד	221.6	7.1	3.2%
אשקלון	134.5	6.8	5.1%
ירושלים	882.7	6.1	0.7%
חדרה	91.7	5.6	6.1%
חיפה	279.6	5.5	2.0%
קרית גת	52.6	4.7	9.0%
רמלה	75.0	4.1	5.4%
בית שמש	109.8	3.9	3.6%
לוד	73.6	3.8	5.2%
קרית מלאכי	21.8	3.6	16.6%
עפולה	47.0	3.5	7.5%
יבנה	44.1	3.1	7.1%
תל אביב-יפו	438.8	2.8	0.6%
בת ים	128.9	2.5	1.9%
חולון	190.8	2.2	1.1%

(1) יישובים שבהם 2,000 תושבים ממוצא אתיופי ויותר.

נישואין וגירושין 2015

במהלך השנה נישאו בישראל 906 חתנים ו-983 כלות ממוצא אתיופי, 92% מהם נישאו לראשונה.

לוח ב - נישאים ממוצא אתיופי ב-2015

מספרים מוחלטים

כלות	חתנים	
983	906	סה"כ נישאים ממוצא אתיופי
765	775	ילידי אתיופיה - סה"כ
77	85	מתוכם: עלו עד 1990
688	690	עלו מ-1990 ואילך
218	131	ילידי ישראל, שאביהם נולד באתיופיה

88% מהנישאים ממוצא אתיופי נישאו לבן/בת זוג מאותו המוצא, גברים יותר מנשים (92% ו-85%, בהתאמה). בני האוכלוסייה ממוצא אתיופי נישאים בגיל מבוגר יותר בהשוואה לכלל האוכלוסייה היהודית. הגיל החציוני³ בנישואין ראשונים בקרב גברים ממוצא אתיופי עמד בשנת 2015 על 29.3 שנים (גבוה ב-1.5 שנים בהשוואה לחתנים היהודים). בקרב נשים ממוצא אתיופי עמד הגיל החציוני על 26.6 בנישואין ראשונים (גבוה ב-0.8 שנים בהשוואה לכלות היהודיות).

במהלך 2015 התגרשו 319 גברים ו-336 נשים ממוצא אתיופי.

שיעור הגירושין בקרב האוכלוסייה ממוצא אתיופי גבוה בהשוואה לשיעור הגירושין באוכלוסייה היהודית. כ-16 מכל 1,000 הנשואים התגרשו, לעומת כ-9 ל-1,000 הנשואים בקרב כלל היהודים.

לידות חי

בשנת 2016 נולדו 3,580 תינוקות לנשים ממוצא אתיופי. באותה שנה, היה מספר הילדים הממוצע שאישה ממוצא אתיופי צפויה ללדת במהלך חייה 2.9 ילדים, נמוך יותר בהשוואה ל-3.1 ילדים בקרב אוכלוסיית היהודיות והאחרות.

³ הגיל החציוני - הגיל שמתחתיו מצויים מחצית הנישאים ומעליו המחצית השנייה.

משקי בית של יוצאי אתיופיה⁴

משקי בית⁵

מספר משקי הבית הממוצע של יוצאי אתיופיה בישראל לשנים 2014-2016 הנו 35.7 אלף משקי בית, כ-1.4% מכלל משקי הבית בישראל וכ-1.7% ממשקי הבית היהודיים והאחרים. בדומה לכלל האוכלוסייה היהודית כ-82% ממשקי הבית של יוצאי אתיופיה הם משקי בית משפחתיים,⁶ מתוכם כ-76% של משפחה אחת בלבד. אולם חלקם היחסי של משקי בית של משפחה אחת עם אחרים או שתי משפחות ויותר, גבוה מעט יותר במשקי הבית של יוצאי אתיופיה בהשוואה למשקי הבית היהודיים והאחרים (כ-6% וכ-4%, בהתאמה).

גודל משק הבית הממוצע 3.95 נפשות, גבוה בהשוואה לכלל האוכלוסייה (3.31) וכן בהשוואה למשקי הבית היהודיים והאחרים (3.09).

משפחות⁷

בישראל כ-30 אלף משפחות של יוצאי אתיופיה. ליותר ממחצית מהמשפחות מבנה מסורתי, הכולל זוג עם ילדים (כ-61%). בקרב המשפחות של יוצאי אתיופיה נמצא האחוז הנמוך ביותר של זוגות ללא ילדים כ-9%, בהשוואה לאחוז הארצי כ-25% ולמשפחות היהודיות והאחרות כ-28%.

אחוז המשפחות החד-הוריות בקרב המשפחות של יוצאי אתיופיה גבוה במיוחד, כ-29%, יותר מפי שניים מאחוז המשפחות החד-הוריות בכלל הארץ ובקרב המשפחות היהודיות והאחרות.

תלמידים במערכת החינוך

בחינוך היסודי והעל-יסודי למדו בשנת הלימודים תשע"ו (2015/16) 33,184 תלמידים ממוצא אתיופי, שהם 2.6% מכלל התלמידים בחינוך העברי.

בשנת הלימודים תשע"ו 32.8% מכלל התלמידים ממוצא אתיופי היו ילידי אתיופיה, לעומת 47.3% בשנת הלימודים תשס"ו (2005/6) (תרשים 3).

⁴ מקור הנתונים הינו סקר כוח אדם. הנתונים עבור כלל האוכלוסייה ואוכלוסיית היהודים ואחרים הם לשנת 2016, הנתונים עבור האוכלוסייה האתיופית הינם ממוצע לשנים 2014-2016. האוכלוסייה לא כוללת מוסדות, קיבוצים, מעונות סטודנטים ואת הגרים מחוץ ליישובים (בדווים בדרום).

⁵ משק בית מוגדר כאדם אחד או כקבוצת אנשים הגרים יחד בדירה אחת באופן קבוע ברוב ימות השבוע ויש להם תקציב הוצאות משותף למזון. משק בית יכול לכלול אנשים שאינם קרובי משפחה.

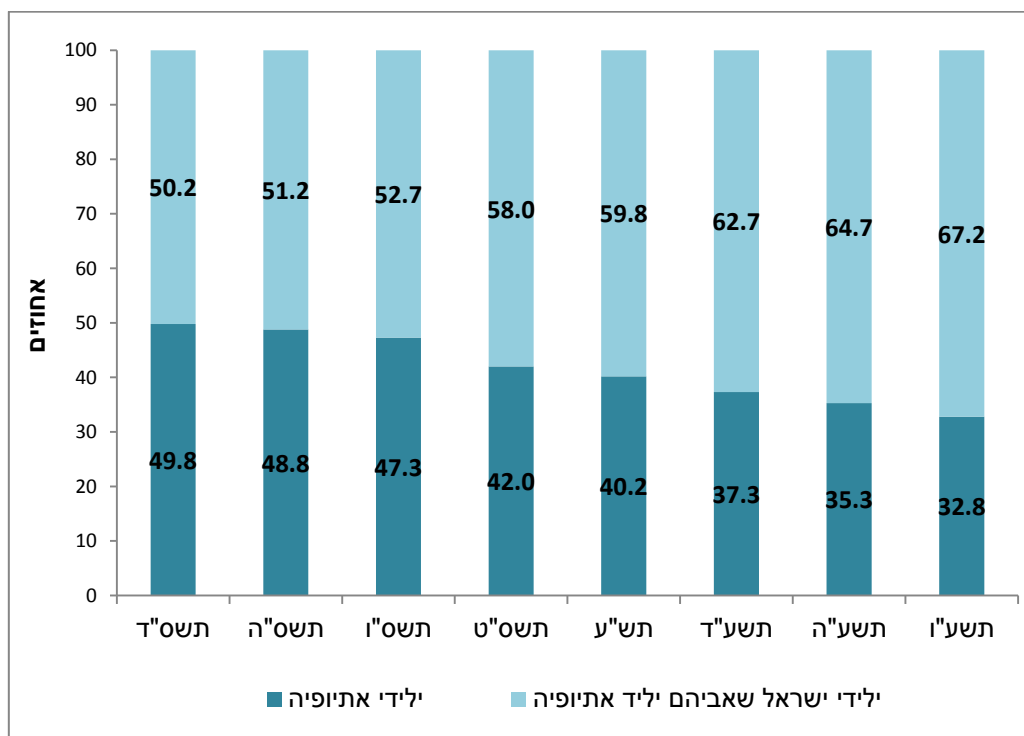
משק בית של יוצאי אתיופיה נקבע כמשק בית שבו לפחות אחת מהנפשות בגיל 15 ומעלה היא ממוצא אתיופי, כלומר ילידת אתיופיה או אב יליד אתיופיה.

⁶ משק בית משפחתי הוא משק בית שיש בו לפחות משפחה אחת. משק בית משפחתי יכול לכלול: משפחה אחת, משפחה אחת עם אחרים או שתי משפחות ויותר.

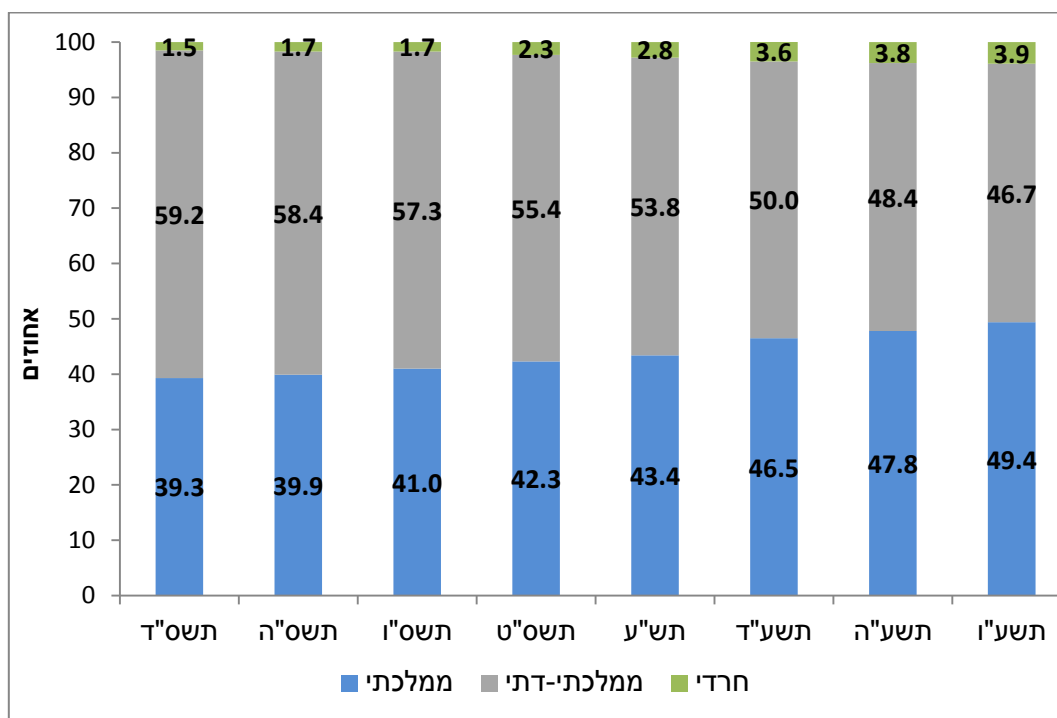
⁷ משפחה (משפחה גרעינית) מוגדרת כשני אנשים או יותר במשק בית אחד הקשורים זה לזה כבעל ואישה, כהורה וילד, כזוג ללא נישואין, כסב ו/או סבתא ונכד(ללא הוריו), או כאחים (ללא בני זוג וללא ילדים משלהם). משפחה של יוצאי אתיופיה נקבעה כמשפחה שבה לפחות אחת מהנפשות בגיל 15 ומעלה היא ממוצא אתיופי, כלומר ילידת אתיופיה או אב יליד אתיופיה.

בשנת הלימודים תשע"ו (2015/16) 46.7% מהתלמידים ממוצא אתיופי למדו בפיקוח הממלכתי-דתי (חינוך יסודי ועל-יסודי). שיעור זה נמצא במגמת ירידה בעשור האחרון (לעומת 57.3% בשנת הלימודים תשס"ו). במקביל גדל אחוז התלמידים הלומדים בפיקוח הממלכתי ל-49.4% לעומת 41.0% בשנת הלימודים תשס"ו, ובפיקוח החרדי ל-3.9%, לעומת 1.7% בשנת הלימודים תשס"ו - יותר מפי שניים (תרשים 4). בחינוך היסודי בשנת תשע"ו למדו בפיקוח החרדי 6.8% מתוך התלמידים ילידי אתיופיה ו-7.6% בקרב תלמידים ילידי ישראל שאביהם יליד אתיופיה. בעשור האחרון נמשכת מגמת קיטון בחלקם של התלמידים בפיקוח הממלכתי-דתי בשתי קבוצות התלמידים (ילידי אתיופיה וילידי ישראל שאביהם יליד אתיופיה) במקביל לעלייה בחלקם של התלמידים בפיקוח הממלכתי ובפיקוח החרדי (תרשים 5). בקרב תלמידי החטיבה העליונה ממוצא אתיופי 49.8% (56.8% מהבנים ו-43.2% מהבנות) למדו בנתיב הטכנולוגי/מקצועי (כולל חקלאי) לעומת 35.3% בקרב תלמידי החינוך העברי שאינם ממוצא אתיופי (33.4% מהבנים ו-37.3% מהבנות).

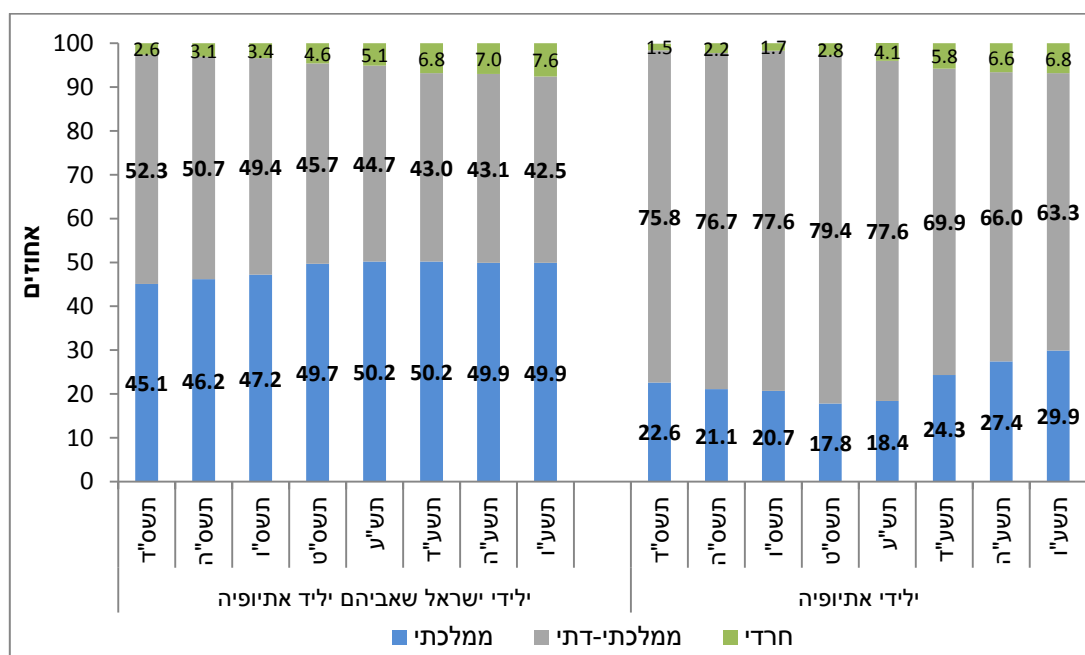
תרשים 4 - תלמידים ממוצא אתיופי לפי מקום לידה בשנים נבחרות



תרשים 5 - תלמידים ממוצא אתיופי לפי פיקוח בשנים נבחרות



תרשים 6 - תלמידים ממוצא אתיופי לפי מקום לידה ופיקוח (חינוך יסודי) בשנים נבחרות



נבחנים בבחינות הבגרות⁸

בשנת הלימודים תשע"ו (2015/16) ניגשו לבחינות הבגרות כ-2,700 תלמידים בכיתות יב ממוצא אתיופי (ילידי אתיופיה או ילידי ישראל שאביהם יליד אתיופיה).

שיעור הניגשים לבחינות הבגרות מבין תלמידי כיתות יב יוצאי אתיופיה הגיע ב-2016 ל-89% בהשוואה ל-93.3% בקרב כלל החינוך העברי. שיעורי הזכאות לתעודת בגרות בקרב יוצאי אתיופיה נמוכים יותר: 55.4% לעומת 76.7%, בהתאמה. שיעור בעלי תעודת בגרות העומדת בדרישות הסף של האוניברסיטאות עמד על כשליש מבין התלמידים יוצאי אתיופיה (33.3%) לעומת כשני שלישים (66%) מבין כלל תלמידי החינוך העברי.

שיעור הזכאות לבגרות בקרב יוצאי אתיופיה אשר למדו במוסדות של פיקוח מינהל החינוך הדתי הגיע ל-60.1% לעומת 50.7% בקרב אלו אשר למדו במוסדות של הפיקוח הכללי. בשיעורי העומדים בדרישות הסף של האוניברסיטאות הפער קטן יותר, ועמד על 34.5% בפיקוח מינהל החינוך הדתי לעומת 32.1% בפיקוח הכללי. משקלם היחסי של בני הדור השני (ילידי הארץ שאביהם יליד אתיופיה) הגיע ב-2016 ל-52.5% מכלל תלמידי כיתות יב ממוצא אתיופי. שיעורי הזכאים לתעודת בגרות היו דומים בקרב ילידי אתיופיה ובקרב הדור השני, 55% ו-56%, בהתאמה. ואולם, שיעור הזכאים שעמדו בדרישות הסף של האוניברסיטאות בקרב התלמידים ממוצא אתיופי, והם המועמדים הפוטנציאליים להמשך לימודים במוסדות להשכלה גבוהה, היה גבוה יותר בקרב בני הדור השני והגיע ל-39.2%, בהשוואה ל-27% בקרב אלו אשר נולדו באתיופיה.

ספורטאים⁹ פעילים לשנת תשע"ו (2015/16)

בשנת תשע"ו (2015/16) היו 1,649 ספורטאים פעילים¹⁰ ממוצא אתיופי - 157 ספורטאים יותר משנת תשע"ה. הספורטאים הפעילים ממוצא אתיופי¹¹ מהווים כ-1.6% מכלל הספורטאים הפעילים, אחוז דומה לאחוז בשנה הקודמת (1.5%).

אחוז הנשים מכלל הספורטאים ממוצא אתיופי הוא 9.4%. זהו אחוז גבוה מהשנה הקודמת שבה היוו הנשים 7.6%, אך עדיין נמוך בהשוואה לאחוז הנשים בכלל אוכלוסיית הספורטאים הפעילים העומד על 20.5%.

86.5% מכלל הספורטאים ממוצא אתיופי מתאמנים בענפים קבוצתיים, והיתר (13.5%) בענפים אישיים.

ענפי הספורט השכיחים שבהם משתתפים ספורטאים ממוצא אתיופי הם: כדורגל (1,239 ספורטאים, שהם 3.8% מכלל הספורטאים בענף זה), כדורסל (126 המהווים 0.6% מכלל הספורטאים בענף זה) אתלטיקה (115 ספורטאים, שהם 7.8% מכלל הספורטאים בענף זה).

רובם הגדול (75.1%) של הספורטאים ממוצא אתיופי עוסקים בכדורגל, לעומת 30.7% ספורטאים העוסקים בכדורגל מכלל אוכלוסיית הספורטאים הפעילים.

⁸ כדי לאפשר השוואה תקפה בין יוצאי אתיופיה לכלל החינוך העברי, אוכלוסיית התלמידים בפרק הנבחנים בבחינות הבגרות אינה כוללת את תלמידי הפיקוח החרדי (הן בקרב יוצאי אתיופיה והן בכלל החינוך העברי).

⁹ הנתונים כוללים הן ספורטאים בענפים אישיים והן ספורטאים בענפים קבוצתיים.

¹⁰ ישנם שני קריטריונים המגדירים ספורטאי פעיל: השתתפות במינימום תחרויות וסף עליון של שנת לידה (שניהם תלויי ענף).

¹¹ ספורטאים שהם או אביהם נולדו באתיופיה

השכלה גבוהה

בשנת תשע"ז (2016/17) למדו 3,194 סטודנטים יוצאי אתיופיה, במוסדות להשכלה גבוהה בישראל.¹² הללו היוו 1.2% אחוז מתוך כלל הסטודנטים במוסדות להשכלה גבוהה (1.1% בשנה הקודמת). יצוין כי יוצאי אתיופיה מהווים 2.5% בקרב גילי 20-29. 87.6% מכלל הסטודנטים שמוצאם מאתיופיה למדו לתואר ראשון, 11.3% למדו לתואר שני, 0.6% למדו לתואר שלישי ו-0.4% למדו לקראת תעודה אקדמית.

לימודי תואר ראשון

בתשע"ז (2016/17) למדו 2799 סטודנטים ממוצא אתיופי לקראת תואר ראשון. לעומת שנת הלימודים הקודמת (תשע"ו) חל גידול של 8.3% במספרם של הסטודנטים אלו וזאת לעומת ירידה של 5% במספרם של כלל הסטודנטים. יותר משני שלישים (72.5%) מיוצאי אתיופיה שלמדו לתואר ראשון היו נשים. רוב הסטודנטים ממוצא אתיופי למדו במכללות האקדמיות (56%), שליש מהם לערך למדו באוניברסיטאות (30%) ו-14% מהם למדו במכללות האקדמיות לחינוך. מבין האוניברסיטאות יוצאי אתיופיה נטו ללמוד יותר באוניברסיטת אריאל (270, 31%) ובאוניברסיטת בר אילן (143, 14.3%). מבין המכללות האקדמיות יוצאי אתיופיה נטו ללמוד יותר במרכז האקדמי פרס (156) ובמכללה האקדמית אשקלון (154), בשני מכללות אלו למדו 20% מהסטודנטים.

לימודי תואר שני ושלישי

בתשע"ז (2016/17) למדו 364 סטודנטים ממוצא אתיופי לקראת תואר שני ו-19 לקראת תואר שלישי. בקרב הסטודנטים לתואר שני, 60% למדו באוניברסיטאות, 26% למדו במכללות האקדמיות, ו-13% למדו במכללות האקדמיות לחינוך. 66.5% מיוצאי אתיופיה שלמדו לתואר שני היו נשים.

¹² לא כולל האוניברסיטה הפתוחה.

נתונים מתוך סקר הוצאות משק הבית 2016

ההכנסה הכספית נטו¹³ למשק בית בקרב יוצאי אתיופיה¹⁴ הסתכמה ב-11,245 ש"ח לעומת 15,751 ש"ח בכלל משקי הבית באוכלוסייה. ההוצאה הכספית¹⁵ עמדה על 7,037 ש"ח, לעומת 12,792 ש"ח בכלל האוכלוסייה. מספר הנפשות במשקי בית של יוצאי אתיופיה עומד על 4.0 נפשות בממוצע ומספר המפרנסים במשקי בית אלו עומד על 2.0¹⁶, לעומת 3.3 נפשות ו-1.5 מפרנסים במשקי בית בכלל האוכלוסייה.

לוח ג - הוצאות חודשיות לתצרוכת לפי קבוצות ראשיות במשקי בית של יוצאי אתיופיה ושל כלל האוכלוסייה, 2016

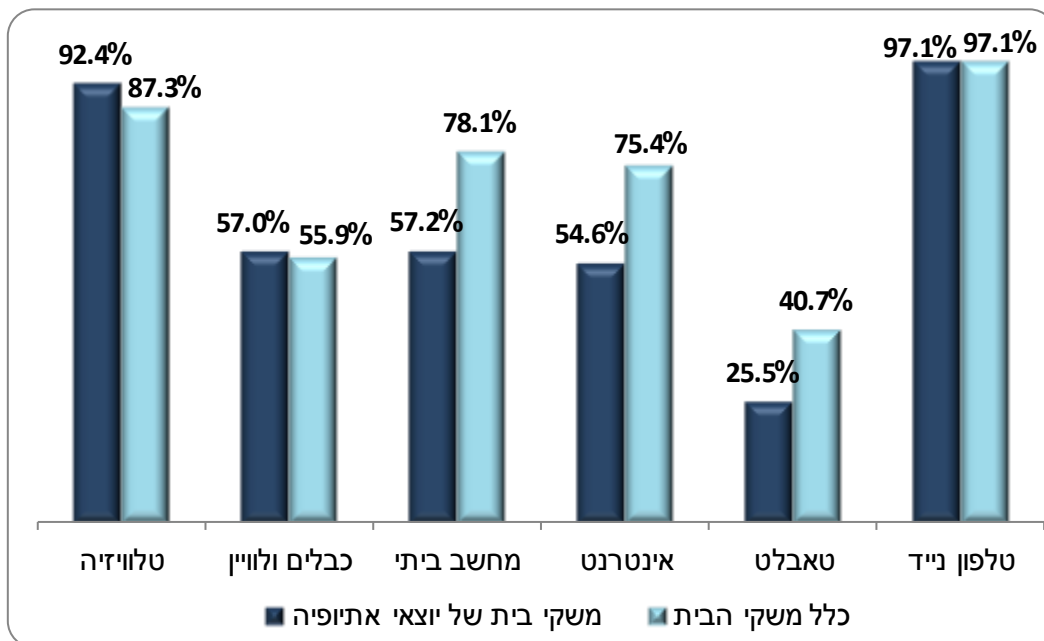
משקי בית של יוצאי אתיופיה		כלל משקי הבית באוכלוסייה		מספר נפשות מספר מפרנסים
4.0 2.0		3.3 1.5		
שקלים חדשים				
12,294		19,118		הכנסה כספית ברוטו למשק בית
11,245		15,751		הכנסה כספית נטו למשק בית
7,037		12,792		הוצאה כספית למשק בית
הרכב ההוצאה באחוזים	הוצאה לתצרוכת בש"ח	הרכב ההוצאה באחוזים	הוצאה לתצרוכת בש"ח	
100.0	9,084	100.0	15,805	הוצאות לתצרוכת - סך הכל
16.1	1,461	13.4	2,116	מזון (ללא ירקות ופירות)
2.5	231	3.3	520	ירקות ופירות
30.8	2,796	24.3	3,846	דיור
8.6	779	9.1	1,431	אחזקת הדירה ומשק הבית
4.5	408	3.9	614	ריהוט וציוד לבית
4.7	423	3.3	518	הלבשה והנעלה
3.4	306	5.7	900	בריאות
9.0	816	11.8	1,857	חינוך, תרבות ובידור
15.3	1,389	20.3	3,204	תחבורה ותקשורת
5.2	476	5.0	798	מוצרים ושירותים אחרים

אחוז ההוצאה של יוצאי אתיופיה על סעיפי מזון (כולל פירות וירקות) ודיור גבוה יותר מכלל האוכלוסייה - 49.4% לעומת 41.0%, בהתאמה. לעומת זאת, אחוז ההוצאה על סעיף הבריאות בקרב יוצאי אתיופיה נמוך מכלל האוכלוסייה (3.4% לעומת 5.7%, בהתאמה) וכן על סעיף תחבורה ותקשורת (15.3% לעומת 20.3% בהתאמה).

¹³ הכנסה כספית נטו: היא הכנסה כספית ברוטו לאחר ניכוי תשלומי החובה. נתוני ההכנסה נטו לא התקבלו ישירות ממשקי הבית שנחקרו, אלא חושבו על סמך נתוני ההכנסה ברוטו וכללי המס הנהוגים במדינת ישראל.
¹⁴ משק בית שבו ראש משק הבית או אחד מהוריו נולד באתיופיה.
¹⁵ הוצאה כספית: ההוצאה לתצרוכת ללא זקיפת שירותי דירה.
¹⁶ החל משנת 2012 כולל מספר המפרנסים גם את החיילים בשירות סדיר.

בבעלות על מוצרי תקשורת ישנם הבדלים בין משקי בית של יוצאי אתיופיה לבין משקי בית בכלל האוכלוסייה. בקרב יוצאי אתיופיה שיעור הבעלות על רוב המוצרים נמוך יותר, מלבד טלוויזיה (92.4%) ומינוי לכבלים ולוויין (57.0) אחוז הבעלות על טלפון נייד זהה בקרב משקי בית יוצאי אתיופיה ובקרב כלל משקי הבית ועומד על 97.1%.

תרשים 7 - בעלות על מוצרי תקשורת במשקי בית של יוצאי אתיופיה לעומת כלל האוכלוסייה, 2016



גם אחוזי הבעלות על מוצרים למטבח ולבית נמוכים יותר במשקי בית של יוצאי אתיופיה, מלבד הבעלות על תנור לבישול ולאפייה (משולב).

תרשים 8 - בעלות על מוצרי מטבח במשקי בית של יוצאי אתיופיה לעומת כלל האוכלוסייה, 2016

