

הודעה לתקשורת

אתר: www.cbs.gov.il דוא"ל: info@cbs.gov.il פקס: 02-6521340

ירושלים, י"ב בכסלו, תשע"ח
30 בנובמבר, 2017
355/2017

לקט נתונים מתוך הסקר החברתי 2016 לרגל היום הבין-לאומי למען זכויות אנשים עם מוגבלות Selected Data from the 2016 Social Survey for the International Day for Rights of Persons with Disabilities

לקראת היום הבין-לאומי לזכויות אנשים עם מוגבלות, שחל ב-3 בדצמבר, הלשכה המרכזית לסטטיסטיקה מפרסמת נתונים בנושא אנשים עם מוגבלות תפקודית חמורה בישראל. בהודעה זו מובא לקט ממצאים בנושא מוגבלות תפקודית חמורה של בני 20 ומעלה, המבוסס על הערכה עצמית של המרואיינים בסקר החברתי 2016.

בני 20 ומעלה עם מוגבלות תפקודית חמורה (בכל מקום שבו כתוב "מוגבלות" הכוונה ל"מוגבלות חמורה")

- ל-14% מבני 20 ומעלה (כ-751 אלף איש) יש מוגבלות תפקודית חמורה, 37% מבני 65 ומעלה.
- 10% מתקשים מאוד או שאינם יכולים ללכת או לעלות במדרגות כלל, 29% מבני 65 ומעלה.
- שיעור האנשים עם מוגבלות חמורה גבוה יותר בקרב בעלי השכלה נמוכה מאשר בקרב בעלי השכלה גבוהה: 22% מחסרי תעודת בגרות, 9% מבעלי תעודת בגרות ו-12% מבעלי תעודה אקדמית.
- 45% מהאנשים עם מוגבלות חמורה בגיל 25-64 מועסקים, לעומת 80% בשאר האוכלוסייה.
- 52% מהאנשים עם מוגבלות חמורה בגיל 25-64 אינם בכוח העבודה, לעומת 17% בשאר האוכלוסייה.
- 33% מהמועסקים עם מוגבלות חמורה משתכרים עד 5,000 ש"ח בחודש, לעומת 20% בשאר האוכלוסייה.
- 46% מהמועסקים עם מוגבלות מתקשים לכסות את ההוצאות החודשיות, לעומת 32% בשאר האוכלוסייה.
- 58% מהמועסקים עם מוגבלות אינם מרוצים מהכנסתם מעבודה, לעומת 40% בקרב שאר המועסקים.
- 55% מבני 20-64 עם מוגבלות משתמשים במחשב, 70% משתמשים באינטרנט, לעומת 79% ו-87%.
- 18% מבני 20-64 עם מוגבלות חשים בדידות לעיתים קרובות, לעומת 4% בשאר האוכלוסייה.
- 16% מבני 20-64 עם מוגבלות חשים שאין להם למי לפנות בשעת מצוקה, לעומת 6% בשאר האוכלוסייה.
- 32% מבני 20-64 עם מוגבלות חשו אפליה כלשהי בשנה האחרונה, 11% חשו אפליה בשל מוגבלותם.

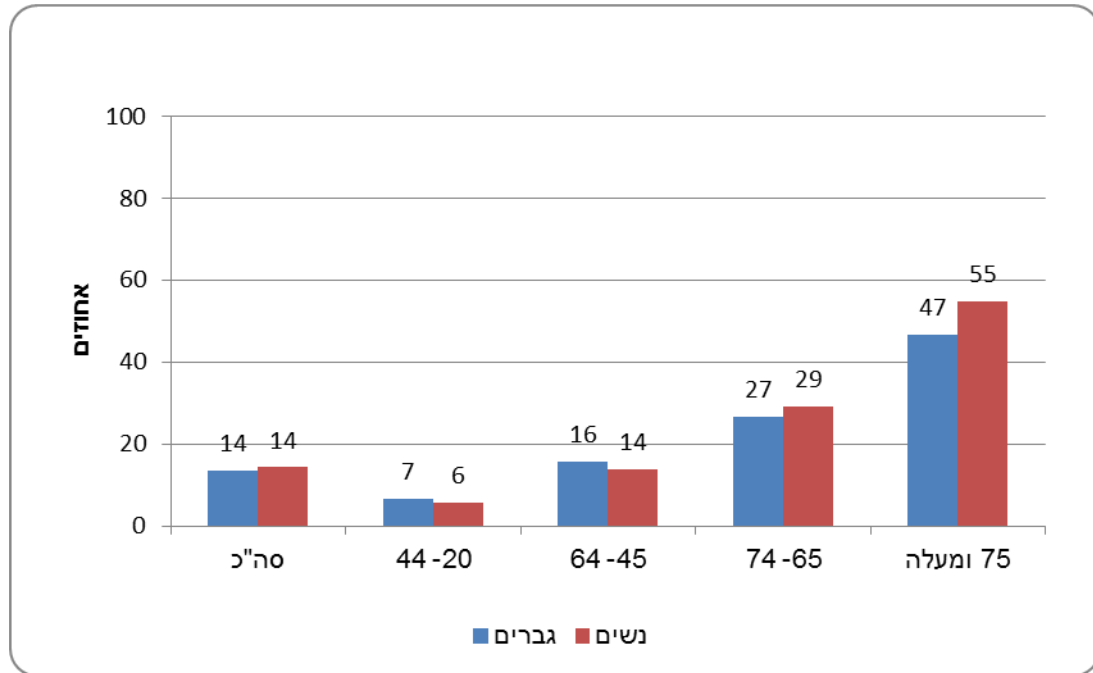
לנתוני התרשימים

הסקר החברתי הוא סקר שנתי שוטף, המספק מידע על תנאי החיים של האוכלוסייה הבוגרת בישראל ועל רווחתה. הסקר בוחן את עמדות הפרטים לגבי היבטים שונים של חייהם. הסקר נערך על ידי הלשכה המרכזית לסטטיסטיקה ברחבי הארץ במהלך 2016. במסגרתו רואיינו בביתם כ-7,000 איש בני 20 ומעלה, המייצגים כ-5.4 מיליון איש. בסקר 2016 נבחנו בהרחבה נושאים תנאי עבודה ובטיחות בעבודה, התארגנויות עובדים וזכויות עובדים.

שכיחות מוגבלות תפקודית חמורה¹ (תרשים 1)

לפי הסקר החברתי 2016, ל-14% מבני 20 ומעלה יש מוגבלות תפקודית חמורה² (כ-751 אלף איש), ללא פערים בין נשים גברים. שכיחות המוגבלות התפקודית החמורה עולה עם הגיל ומגיעה ל-28% בגילי 65-74 (29% מהנשים ו-27% מהגברים) ול-51% בגיל 75 ומעלה (55% מהנשים ו-47% מהגברים).

תרשים 1 - בני 20 ומעלה עם מוגבלות תפקודית חמורה, לפי מין וגיל, 2016



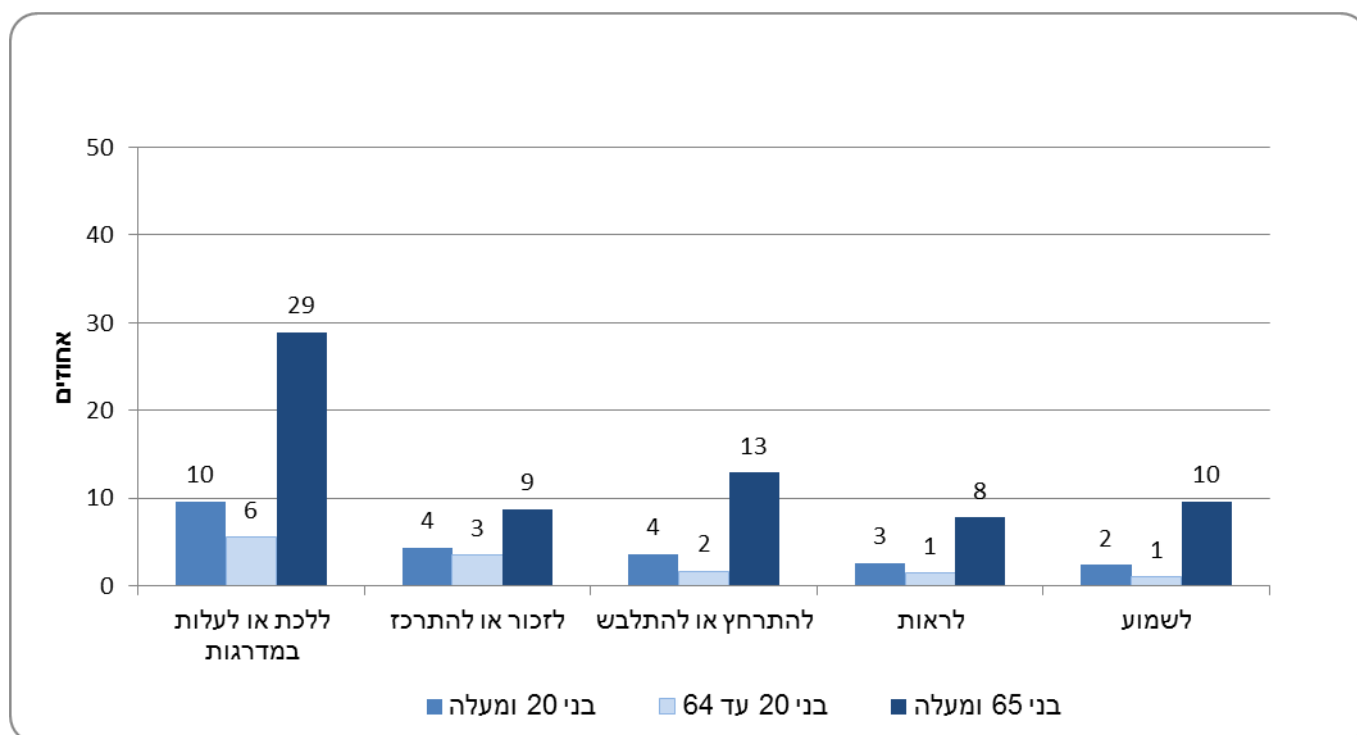
שכיחות קשיים בתפקוד יומיומי בקרב בני 20 ומעלה לפי סוג הקושי (תרשים 2)

- 10% מתקשים מאוד או שאינם יכולים בכלל ללכת או לעלות מדרגות, 29% מבני 65 ומעלה.
- 4% מתקשים מאוד או שאינם יכולים בכלל לזכור או להתרכז, 9% מבני 65 ומעלה.
- 4% מתקשים מאוד או שאינם יכולים בכלל להתרחץ או להתלבש בעצמם, 13% מבני 65 ומעלה.
- 2.4% מתקשים מאוד בשמיעה או שאינם שומעים כלל (גם עם מכשיר שמיעה), 10% מבני 65 ומעלה.
- 2.6% מתקשים מאוד בראייה או שאינם רואים כלל (גם עם משקפיים), 8% מבני 65 ומעלה.

¹ אדם עם מוגבלות תפקודית חמורה הוא מי שמתקשה קושי רב, או שכלל אינו יכול לעשות לפחות אחת מהפעולות האלה: לראות, לשמוע, ללכת או לעלות במדרגות, להתלבש או להתרחץ בעצמו, לזכור או להתרכז. בהודעה זו, בכל מקום שבו כתוב "מוגבלות" הכוונה ל"מוגבלות חמורה".

² שיעור האנשים עם מוגבלות באוכלוסייה גבוה יותר בפועל, מכיוון שהנתונים לא כוללים דיירי מוסדות טיפוליים וסיעודיים שלא נכללו בסקר, וכן נדגמים שלא יכלו להתראיין לסקר בשל מוגבלותם.

תרשים 2 - מתקשים מאוד* בתפקוד יומיומי, לפי גיל וסוג הקושי, 2016



*מתקשים מאוד או אינם יכולים בכלל

השכלה

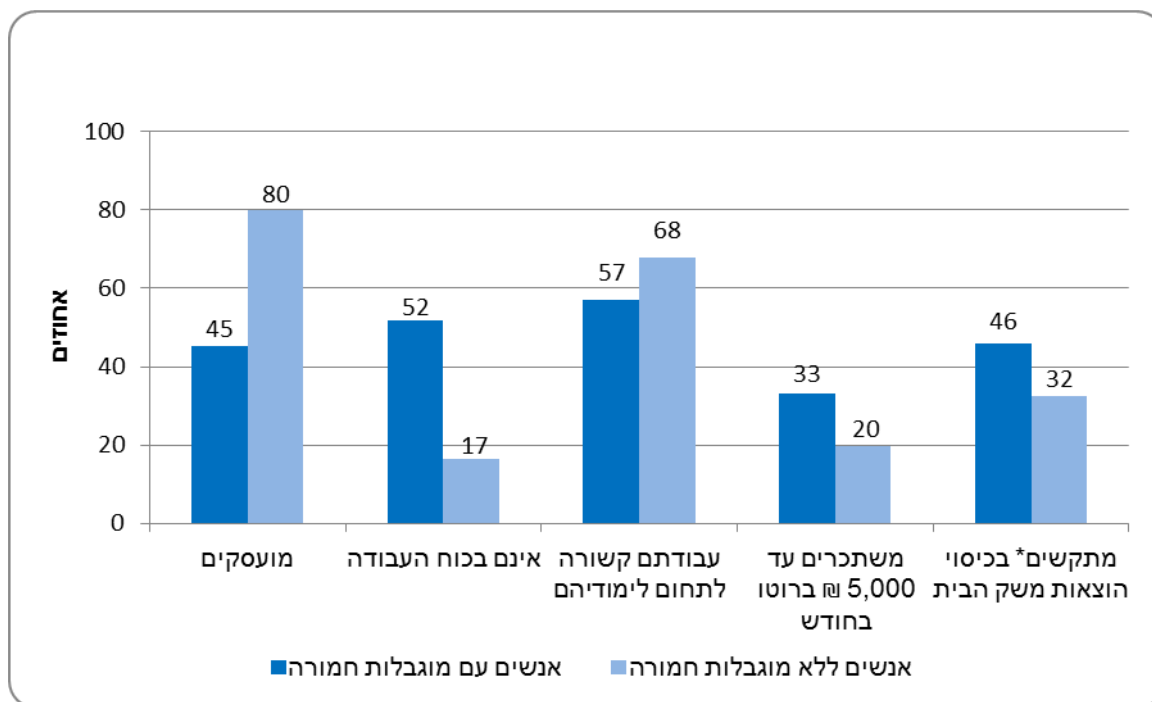
שיעור האנשים עם מוגבלות גבוה יותר בקרב בעלי השכלה נמוכה, מאשר בקרב בעלי השכלה גבוהה, בכל הגילים. 22% מחסרי תעודת בגרות, 9% מבעלי תעודת בגרות כתעודה הגבוהה ביותר ו-12% מבעלי תעודה אקדמית היו אנשים עם מוגבלות. 53% מהאנשים עם מוגבלות הם חסרי תעודת בגרות, לעומת 29% בקרב אנשים ללא מוגבלות. אחוז בעלי תעודה אקדמית בקרב אנשים ללא מוגבלות כפול מהשיעור בקרב אנשים עם מוגבלות (33% לעומת 18%, בהתאמה).

תעסוקה והכנסה בקרב בני 25-64 (תרשים 3)

בכל קבוצות הגיל שיעור המועסקים בקרב אנשים עם מוגבלות חמורה נמוך מהשיעור בשאר האוכלוסייה. בגילי העבודה (25-64), 45% מהאנשים עם מוגבלות מועסקים, לעומת 80% בשאר האוכלוסייה. 52% מהאנשים עם מוגבלות אינם בכוח העבודה, לעומת 17% בשאר האוכלוסייה. עבודתם של 57% מהמועסקים עם מוגבלות שלהם תעודה על-תיכונית קשורה לתחום לימודיהם, לעומת 68% בקרב השאר. 33% מהמועסקים עם מוגבלות חמורה משתכרים עד 5,000 ש"ח ברוטו בחודש, לעומת 20% בקרב השאר. 46% מהמועסקים עם מוגבלות חמורה מתקשים (או מתקשים מאוד) לכסות את ההוצאות החודשיות השוטפות של משק הבית, לעומת 32% בקרב שאר המועסקים.

לקט נתונים מתוך הסקר החברתי 2016 לרגל היום הבין-לאומי למען זכויות אנשים עם מוגבלות 30.11.2017

תרשים 3 - בני 25-64 לפי מוגבלות, מצב תעסוקה והכנסה, 2016



*מתקשים מאד או מתקשים

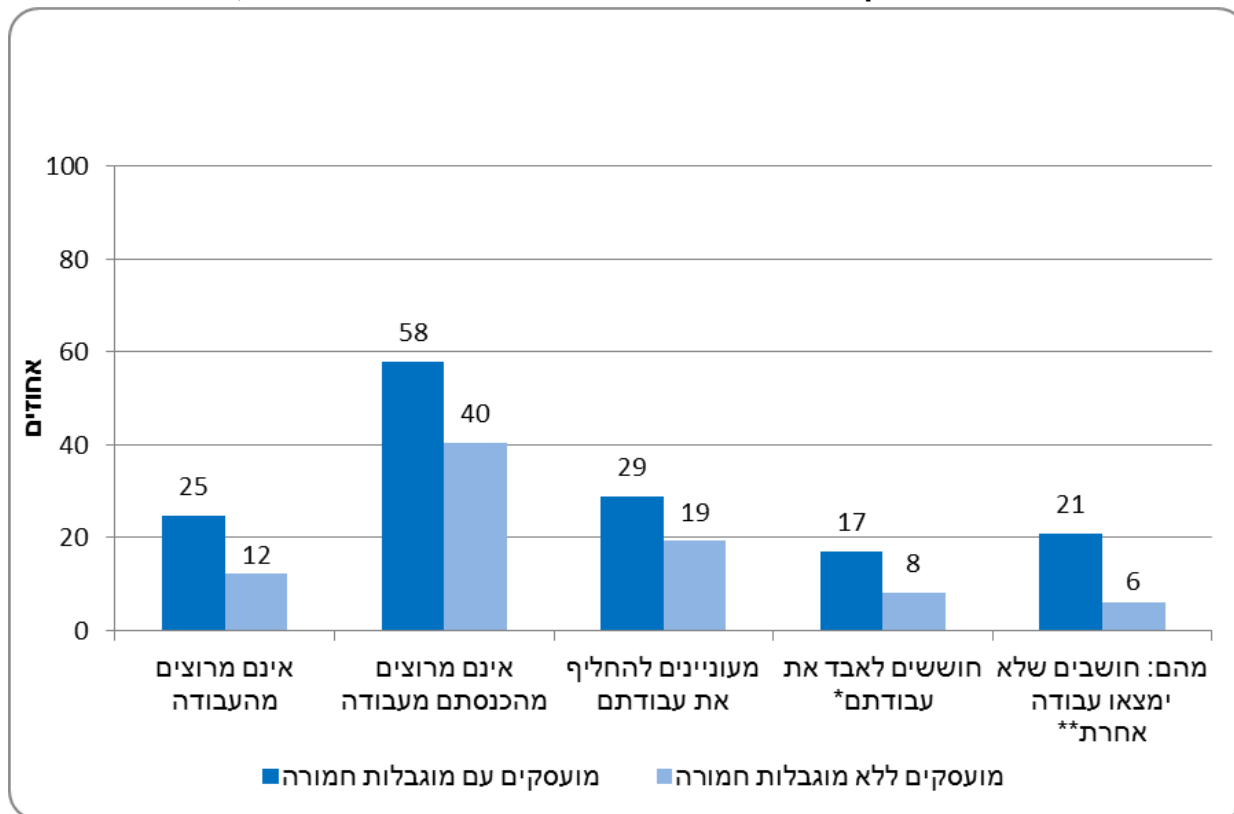
עמדות כלפי עבודה והכנסה בקרב בני 25-64 (תרשים 4)

- 25% מהמועסקים עם מוגבלות חמורה **אינם מרוצים מעבודתם**, לעומת 12% בקרב שאר המועסקים.
- 58% מהמועסקים עם מוגבלות חמורה **אינם מרוצים מהכנסתם מעבודה**, לעומת 40% משאר המועסקים.
- 29% מהמועסקים עם מוגבלות חמורה **מעוניינים להחליף את עבודתם**, לעומת 19% משאר המועסקים.
- 17% מהמועסקים עם מוגבלות **חוששים לאבד את עבודתם בשנה הקרובה**, לעומת 8% משאר המועסקים.
- 21% מהמועסקים עם מוגבלות **החוששים לאבד את עבודתם**, חושבים שאם יאבדו את העבודה **אין סיכוי כלל שימצאו עבודה אחרת**, לפחות באותה רמת הכנסה, לעומת 6% בקרב שאר המועסקים.

עמדות כלפי סביבת העבודה בקרב בני 25-64 - מתוך הנושא השנתי בסקר 2016 (תרשים 5)

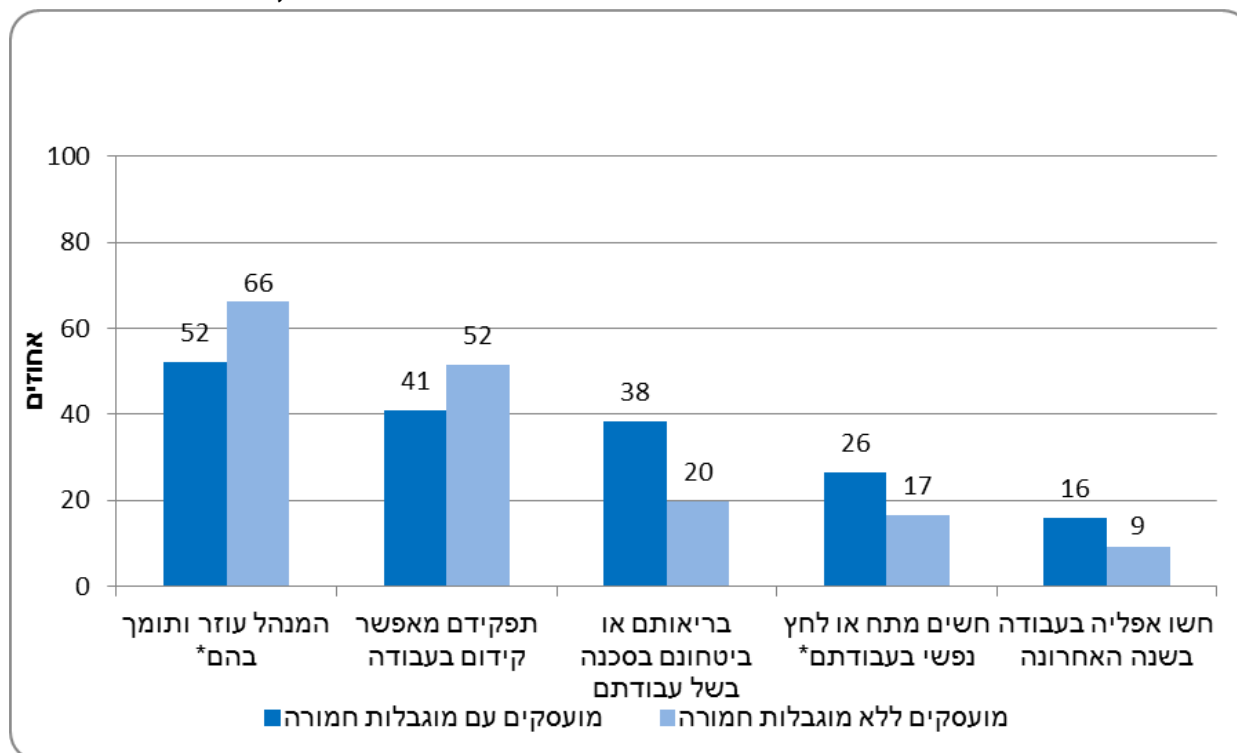
- 52% מהמועסקים עם מוגבלות **חשים שהמנהל שלהם עוזר ותומך בהם**, לעומת 66% בשאר המועסקים.
- 41% מהמועסקים עם מוגבלות **חושבים שתפקידם מאפשר קידום בעבודה**, לעומת 52% בשאר המועסקים.
- 38% מהמועסקים עם מוגבלות **חשים שבריאותם או ביטחונם בסכנה בשל עבודתם**, לעומת 20% בשאר.
- 26% מהמועסקים עם מוגבלות **חשים מתח או לחץ נפשי בעבודתם**, לעומת 17% בשאר המועסקים.
- 16% מהמועסקים עם מוגבלות **חשו אפליה בעבודה בשנה האחרונה**, לעומת 9% בקרב השאר.

תרשים 4 – מועסקים בני 20-64 לפי מוגבלות ועמדות כלפי העבודה, 2016



*חשש גדול או גדול מאוד
**אם יאבדו את עבודתם, אין סיכוי כלל שימצאו עבודה אחרת, ברמת הכנסתם הנוכחית.

תרשים 5 - בני 20-64 לפי מוגבלות ותחושות כלפי סביבת העבודה, 2016



*תמיד או לעיתים קרובות

שימוש במחשב ובאינטרנט בשלושת החודשים האחרונים בקרב בני 20-64 (תרשים 6)

אנשים עם מוגבלות חמורה **משתמשים במחשב ובאינטרנט** פחות משאר האוכלוסייה.

55% מבני 20-64 עם מוגבלות **משתמשים במחשב**, לעומת 79% מהאנשים ללא מוגבלות חמורה.

70% מהאנשים עם מוגבלות **משתמשים באינטרנט**, לעומת 87% בקרב אנשים ללא מוגבלות.

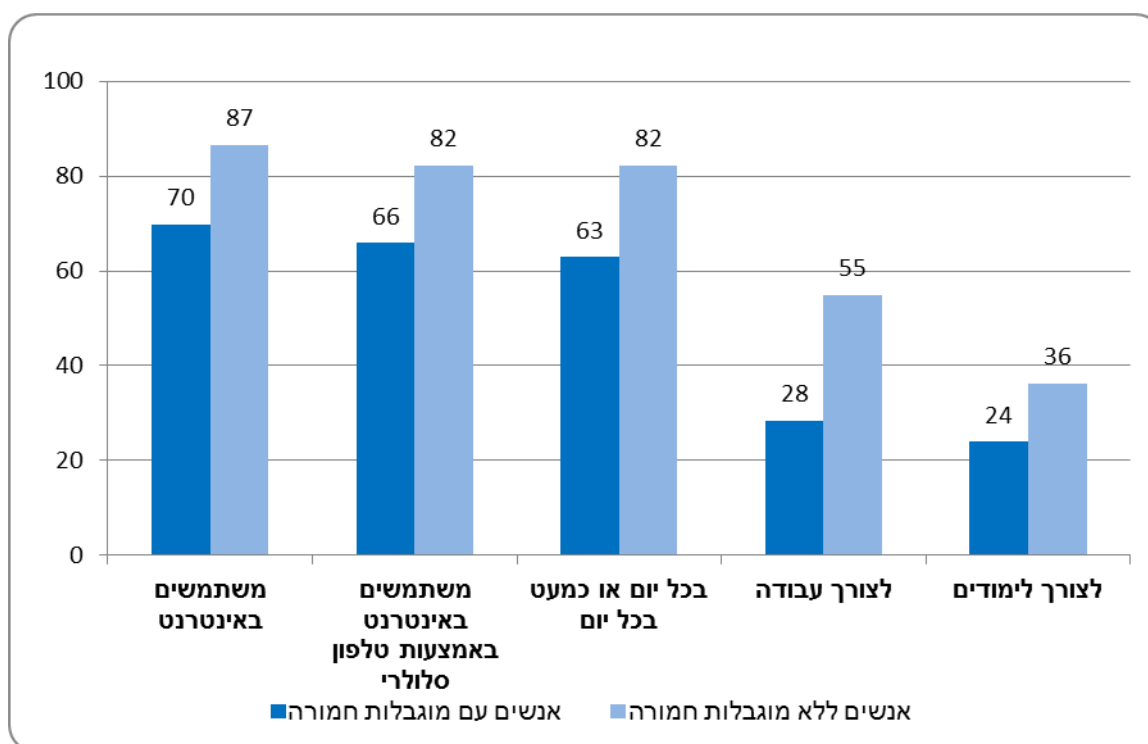
66% מקרב אנשים עם מוגבלות **משתמשים באינטרנט באמצעות טלפון נייד**, לעומת 82% בקרב השאר.

63% מהאנשים עם מוגבלות **משתמשים באינטרנט בכל יום** או כמעט בכל יום, לעומת 82% בקרב השאר.

בקרבי בני 20-64, 28% מהאנשים עם מוגבלות **משתמשים באינטרנט לצורך עבודה** ו-24% משתמשים

באינטרנט **לצורך לימודים**, לעומת 55% ו-36% בהתאמה בקרב אנשים ללא מוגבלות.

תרשים 6 - בני 20-64 לפי מוגבלות ומאפייני השימוש באינטרנט, 2016



קשרים חברתיים ותחושת בדידות (תרשים 7)

אנשים עם מוגבלות חמורה חשים יותר בדידות ומרוצים פחות מהקשר עם בני משפחה וחברים.

בקרבי בני 20-64: 18% מהאנשים עם מוגבלות חשים **בדידות** לעיתים קרובות, לעומת 4% בשאר האוכלוסייה.

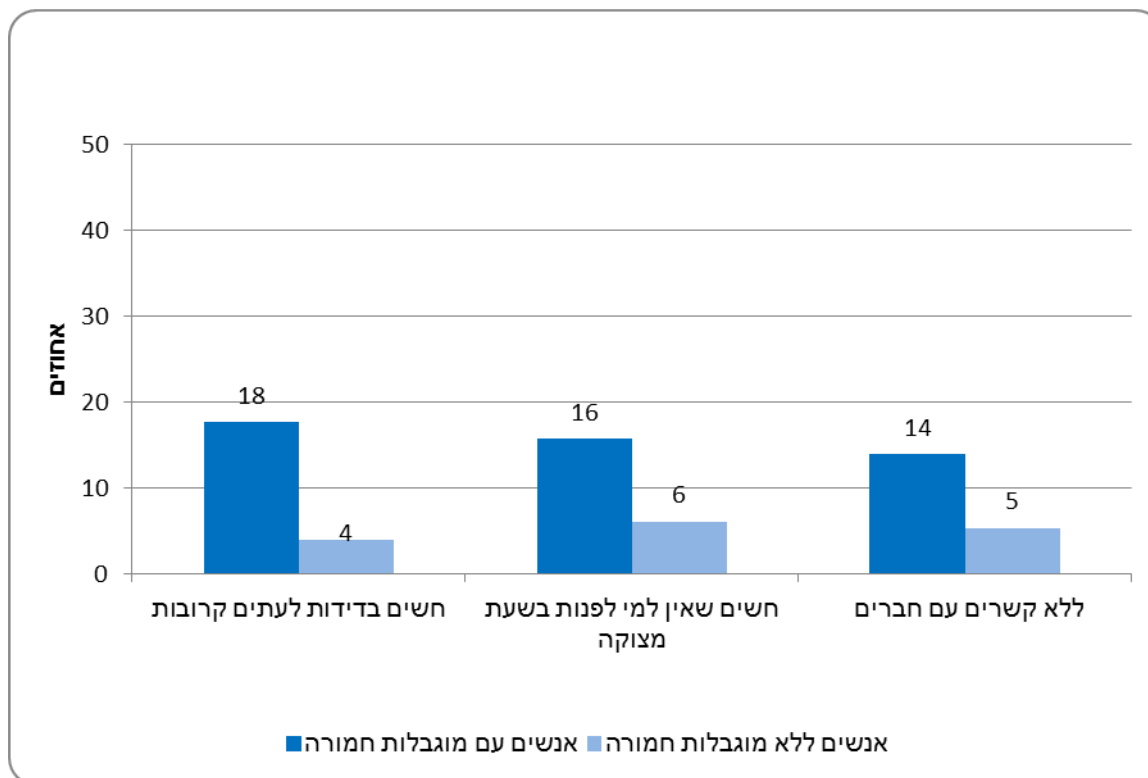
16% חשים שאין להם **למי לפנות בשעת מצוקה**, לעומת 6% בשאר האוכלוסייה החשים כך. ל-14%

מהאנשים עם מוגבלות חמורה בגיל 20-64 **אין קשרים עם חברים**, לעומת 5% בשאר האוכלוסייה.

לקט נתונים מתוך הסקר החברתי 2016 לרגל היום הבין-לאומי למען זכויות אנשים עם מוגבלות 30.11.2017

בקרב בני 65 ומעלה: 19% מהאנשים עם מוגבלות חשים בדידות לעיתים קרובות, לעומת 6% בשאר האוכלוסייה. 12% חשים שאין להם למי לפנות בשעת מצוקה, לעומת 8% בשאר האוכלוסייה. ל-20% אין קשרים עם חברים, לעומת 11% בשאר האוכלוסייה.

תרשים 7 - בני 20-64 לפי מוגבלות, תחושת בדידות וקשר עם בני משפחה וחברים, 2016



שביעות רצון ואופטימיות (תרשים 8)

אנשים עם מוגבלות חמורה **פחות מרוצים מחייהם ופחות אופטימיים** ביחס לעתידם.

בקרב בני 20-64: 31% מהאנשים עם מוגבלות **אינם מרוצים מחייהם**, לעומת 9% בשאר האוכלוסייה.

13% מהאנשים עם מוגבלות **חושבים שחיהם יהיו פחות טובים** בשנים הקרובות, לעומת 5% בקרב השאר.

64% מבני 20-64 עם מוגבלות חמורה, **אינם מרוצים ממצבם הכלכלי** לעומת 39% בשאר האוכלוסייה.

18% מהאנשים עם מוגבלות **חושבים שמצבם הכלכלי בעתיד יהיה פחות טוב** לעומת 8% בקרב השאר.

בקרב בני 65 ומעלה: 22% מהאנשים עם מוגבלות **אינם מרוצים מחייהם**, לעומת 6% בשאר האוכלוסייה.

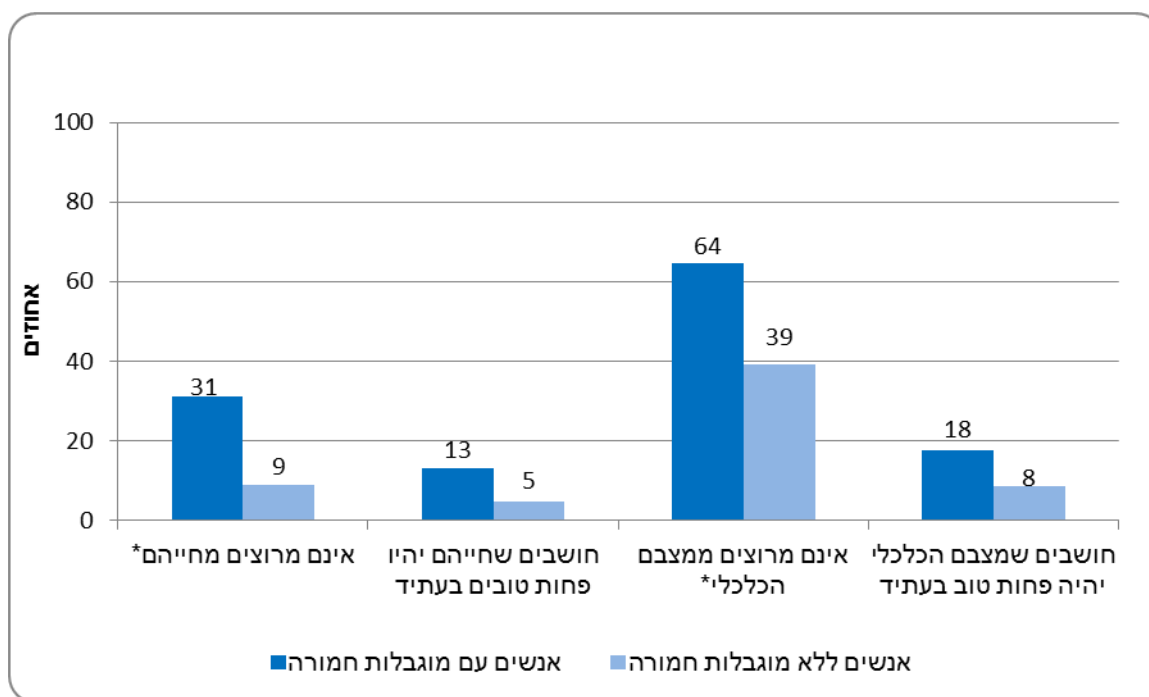
25% מהאנשים עם מוגבלות **חושבים שחיהם יהיו פחות טובים** בשנים בקרובות, לעומת 16% בקרב השאר.

43% מהאנשים עם מוגבלות בני 65 ומעלה **אינם מרוצים ממצבם הכלכלי**, לעומת 27% בשאר האוכלוסייה.

18% מבני 65 ומעלה עם מוגבלות **חושבים שמצבם הכלכלי יהיה פחות טוב** בעתיד, 20% בשאר האוכלוסייה.

לקט נתונים מתוך הסקר החברתי 2016 לרגל היום הבין-לאומי למען זכויות אנשים עם מוגבלות 30.11.2017

תרשים 8 - בני 20-64 לפי מוגבלות, אופטימיות ושביעות רצון מהחיים ומהמצב הכלכלי, 2016



*לא כל כך מרוצים או בכלל לא מרוצים

מערכות אזרחית, אמון ותחושת אפליה בקרב בני 20-64

התנדבות ומעורבות אזרחית

14% מהאנשים עם מוגבלות עסקו בפעילות התנדבותית השנה, לעומת 22% בקרב שאר האוכלוסייה.
14% מהאנשים עם מוגבלות היו מעורבים בחיים הציבוריים בשנה האחרונה, 17% בקרב השאר.

אמון בזולת ובמוסדות ממשל

24% מהאנשים עם מוגבלות חושבים שניתן לבטוח במרבית האנשים, לעומת 42% בקרב השאר.
72% מהאנשים עם מוגבלות חושבים שיש להיזהר ממרבית האנשים, לעומת 56% בקרב השאר.
36% מקרב האנשים עם מוגבלות חמורה מביעים אמון בממשלה, בדומה לשאר האוכלוסייה (38%).
70% מהאנשים עם מוגבלות נותנים אמון במערכת הבריאות, לעומת 75% בשאר האוכלוסייה.
48% מהאנשים עם מוגבלות נותנים אמון במערכת המשפט, לעומת 55% ביתר האוכלוסייה.

תחושת אפליה

32% מהאנשים עם מוגבלות חמורה חשו אפליה כלשהי בשנה האחרונה, 24% בשאר האוכלוסייה.
11% מקרב האנשים עם מוגבלות חמורה חשו אפליה בשל מוגבלותם בשנה האחרונה.

[לעמוד הסקר החברתי באתר הלמ"ס](#)

[לשאלון הסקר החברתי 2016](#)

[למחולל הלוחות של הסקר החברתי](#)