

הודעה לתקשורת

אתר: www.cbs.gov.il דוא"ל: info@cbs.gov.il פקס: 02-6521340

ירושלים י"ג בכסלו תשע"ז
31 דצמבר 2017
388/2017

לקט אינדיקטורים כלכליים לחודשים ספטמבר-נובמבר 2017 Main Economic Indicators September - November 2017

פרסום זה יבוטל החל מחודש מרץ 2018. האינדיקטורים מופיעים במקומות שונים באתר. אם נתקלתם
בבעיה במציאת הסדרה/הלוח המבוקש, אנא פנו לדוא"ל dover@cbs.gov.il
ספטמבר-נובמבר 2017 לעומת יוני - אוגוסט 2017 (על פי נתוני מגמה בחישוב שנתי)

- יצוא הסחורות (למעט יהלומים, אניות ומטוסים) ירד ב-12.0%
- יבוא הסחורות (למעט יהלומים, אניות, מטוסים ומוצרי אנרגיה) עלה ב-0.6%
- מדד המחירים לצרכן עלה ב-1.2%
- סך הרכישות בכרטיסי האשראי עלה ב-8.7%
- מדד המכירות ברשתות השיווק עלה ב-6.4%

ספטמבר - אוקטובר 2017 לעומת יולי- אוגוסט 2017 (על פי נתוני מגמה בחישוב שנתי)

- מדד הייצור התעשייתי ירד ב-7.2%
- מדד הפדיון לכל ענפי המשק (למעט יהלומים) עלה ב-2.7%
- מדד הפדיון במסחר הקמעוני עלה ב-0.3%

ללוח

האינדיקטורים הכלכליים לחודשים האחרונים מצביעים על עלייה ביבוא הסחורות, ברכישות בכרטיסי
אשראי, במדד המכירות ברשתות השיווק, במדד הפדיון לכלל ענפי המשק, במדד הפדיון במסחר הקמעוני
ובמדד המחירים לצרכן. במקביל נרשמה ירידה ביצוא הסחורות ובמדד הייצור התעשייתי.

אחוז הבלתי מועסקים מתוך כוח העבודה, על פי נתונים מנוכי עונתיות, היה 4.3% בחודש נובמבר 2017,
לעומת 4.2% בחודש הקודם.

בתיאור הממצאים מוצגים השינויים בנתוני מגמה במונחים שנתיים, אלא אם כן צוין אחרת. נתוני מגמה ונתונים
מנוכי עונתיות עשויים להשתנות מאחר שהם מחושבים מחדש עם קבלת נתון מקורי נוסף מדי חודש או רבעון.
פירוט האינדיקטורים העיקריים (לוח 1).

כתב: מופאק סיף, אגף מקרו-כלכלה

לקבלת הסברים ניתן לפנות אל יחידת הדוברות בטל' 02-6527845

שימושים במקורות

יצוא הסחורות¹ (למעט יהלומים, אניות ומטוסים) ירד בספטמבר – נובמבר 2017 ב-12.0% בחישוב שנתי, בהמשך לירידה של 12.4% בשלושת החודשים הקודמים (תרשים 1).
היצוא התעשייתי (תעשייה, כרייה וחציבה) ירד בספטמבר – נובמבר 2017 ב-12.0% בחישוב שנתי, בהמשך לירידה של 11.7% בשלושת החודשים הקודמים.
פירוט היצוא התעשייתי (ללא אניות, מטוסים ויהלומים) לפי עצמה טכנולוגית (לוח א), מצביע על ירידה בתעשיות הטכנולוגיות העילית, בתעשיות הטכנולוגיות מעורבת עילית ובתעשיות הטכנולוגיות המסורתית. במקביל, נרשמה עלייה בתעשיות הטכנולוגיות מעורבת מסורתית (תרשים 2).

לוח א: יצוא תעשייתי לפי עצמה טכנולוגית - שינוי באחוזים בחישוב שנתי (על פי נתוני מגמה)

<u>תעשיות טכנולוגיה</u>	<u>יוני - אוגוסט 2017</u>	<u>ספטמבר – נובמבר 2017</u>
עילית (אלקטרוניקה, כלי טיס ותרופות)	-17.8	-23.6
מעורבת עילית (כימיה, מכונות, ציוד חשמלי וכלי הובלה ללא כלי טיס)	-10.4	-2.6
מעורבת מסורתית (כרייה וחציבה, מינרלים-אל מתכתיים, גומי ופלסטיק, מתכת בסיסית ומוצרי מתכת)	-10.1	11.2
מסורתית (מזון, משקאות, טקסטיל, הלבשה, מוצרי עור, נייר, דפוס ועץ ומוצרים)	-8.4	-3.8

יצוא השירותים (לא כולל שירותים מחברות הזנק)², לאחר ניכוי השפעת העונתיות, בחישוב חודשי נותר ללא שינוי בספטמבר - אוקטובר 2017, לאחר עלייה של 2.0% בחודשיים הקודמים. **יצוא שירותי תיירות** עלה בספטמבר - אוקטובר 2017 ב-5.5%, בהמשך לעלייה של 2.0% בחודשיים הקודמים, **יצוא השירותים העסקיים (לא כולל שירותים מחברות הזנק)** ירד בספטמבר - אוקטובר 2017 ב-1.4%, לאחר עלייה של 2.0% בחודשיים הקודמים.

יצוא שירותים עסקיים מהווה כשני שלישים מסך יצוא השירותים והוא כולל: תכנה ומחשוב, מחקר ופיתוח, שירותי תקשורת, שירותי הנדסה ושירותי טכנאים, פרסום, תמלוגים, בינוי, מסחר ועוד.
מספר לינות התיירים במלונות התיירות עלה בספטמבר-נובמבר 2017 ב-22.1% בחישוב שנתי, בהמשך לעלייה של 16.9% בחישוב שנתי בשלושת החודשים הקודמים. במקביל, ירד מספר לינות הישראלים בבתי מלון בספטמבר-נובמבר 2017 ב-0.3% בחישוב שנתי, בהמשך לירידה של 1.9% בשלושת החודשים הקודמים.

¹ החל מחודש יוני 2013 מתפרסמים נתוני יצוא הסחורות על פי הסיווג האחד של ענפי כלכלה 2011 (ISIC Rev. 4).

בעקבות המעבר לסיווג החדש עודכנו כל סדרות יצוא הסחורות לפי ענפי כלכלה משנת 2004 ואילך.
² החל מחודש מרס 2013 מתפרסמים נתוני יצוא השירותים העסקיים על פי סיווג כלכלי חדש (הסיווג האחד של ענפי הכלכלה 2011) ועל פי מדגם מע"מ חדש שהוצא בשנת 2011. [הסבר מפורט לסיווג האחד של ענפי הכלכלה 2011 בהודעה לעיתונות יצוא שירותים שהתפרסמה באתר הלשכה בתאריך 7 בנובמבר 2012](#)

מדד פדיון המסחר הקמעוני, שהינו אינדיקטור לביקוש בשוק המקומי, עלה ב-0.3% בחישוב שנתי בחודשים בספטמבר - אוקטובר 2017, בהמשך לעלייה של 1.8% בחודשיים הקודמים.

מדד המכירות ברשתות השיווק (המהוות שליש מפדיון המסחר הקמעוני) עלה בספטמבר-נובמבר 2017 ב-6.4% בחישוב שנתי, בהמשך לעלייה של 7.3% בשלושת החודשים הקודמים. מדד המכירות של רשתות המזון עלה בספטמבר-נובמבר 2017 ב-2.6% בחישוב שנתי, בהמשך לעלייה של 2.5% בשלושת החודשים הקודמים. סך הרכישות של צרכנים פרטיים בכרטיסי אשראי עלה ב-8.7% בחישוב שנתי בספטמבר-נובמבר 2017, בהמשך לעלייה של 10.5% בשלושת החודשים הקודמים.

מספר המשרות הפנויות הממוצע¹ בספטמבר-נובמבר 2017 הסתכם ב-103.3 אלף משרות פנויות בחודש, לעומת ממוצע של 103.9 אלף משרות פנויות בשלושת החודשים הקודמים.

מדד אמון הצרכנים (ללא ניכוי השפעת עונתיות) עמד בחודש נובמבר 2017 על -11.0% (בחודש הקודם -9.0%)

המאזן מייצג את ההפרש שבין המדווחים על ערכים חיוביים למדווחים על ערכים שליליים, כשיעור מסך כל המשיבים. מדד אמון הצרכנים נע בין 100%- לבין 100%+.

לוח ב: מדד אמון הצרכנים והמאזנים המרכיבים את המדד (שינוי באחוזים)

<u>המאזנים</u>	<u>אוקטובר 2017</u>	<u>נובמבר 2017</u>
המאזן המתייחס למצב הכלכלי של משק הבית	7.0	7.0
המאזן המתייחס למצב הכלכלי בישראל	-6.0	-4.0
המאזן המתייחס למספר המובטלים	-21.0	-21.0
המאזן המתייחס לציפיות לגבי חיסכון של משק הבית	-17.0	-25.0
מדד אמון הצרכנים	-9.0	-11.0

¹ החל מחודש מאי 2013 מתפרסמים נתונים של משרות פנויות לפי סיווגים חדשים של ענפי הכלכלה ומשלחי יד. נוכח שינויים אלה, יש לשים לב בהשוואת נתונים החל מינואר 2013 לנתוני עבר. [להסברים נוספים על השינויים בסקר משרות פנויות](#)

ענפי הכלכלה

מדד הפדיון לכל ענפי המשק ללא יהלומים⁴ (לפי נתוני מע"מ) עלה בחודשים בספטמבר - אוקטובר 2017 ב- 2.7% בחישוב שנתי, בהמשך לעלייה של 3.8% בחודשיים הקודמים (לוח ג, תרשים 3).

לוח ג: מדדי פדיון בענפי הכלכלה השונים - שינוי באחוזים בחישוב שנתי (על פי נתוני מגמה)

ענף כלכלי	יולי - אוגוסט 2017	ספטמבר - אוקטובר 2017
תעשייה, כרייה וחציבה	0.6	0.9
בינוי	3.9	-0.1
מסחר סיטוני וקמעוני ותיקון כלי רכב מנועיים	2.7	2.1
תחבורה אחסנה, דואר ובלדרות	11.3	5.1
מידע ותקשורת	6.3	2.4
פעילויות בנדל"ן, שירותים מקצועיים, מדעיים וטכניים ושירותי ניהול ותמיכה	0.8	0.0
כלל ענפי המשק ללא יהלומים	3.8	2.7

מאזן הפעילות העסקית הכוללת (ללא ניכוי השפעת עונתיות) על פי סקר הערכת מגמות בעסקים⁵ הסתכם בעלייה של 19.6% בחודש נובמבר 2017, לעומת 21.3% בספטמבר 2017. פירוט מאזן הפעילות העסקית הכוללת (לוח ד), על פי דיווח המנהלים, בנובמבר 2017, מצביע על הרעה קלה במאזן הפעילות העסקית הכוללת, ירידה בהערכת המנהלים חלה בענפי הבינוי, המסחר הקמעוני והשירותים והמלונאות. הטבה בהערכת המנהלים חלה בענף התעשייה.

לוח ד: מאזן הפעילות העסקית הכוללת והמאזן לפי ענפים (שינוי באחוזים)

המאזנים	אוקטובר 2017	נובמבר 2017
ענף התעשייה	21.2	22.0
ענף הבינוי	19.2	18.1
ענף המסחר הקמעוני	16.1	15.6
ענף השירותים	22.6	19.9
ענף המלונאות	27.0	20.9
מאזן הפעילות העסקית הכוללת	21.3	19.6

⁴ החל מחודש פברואר 2013, מתפרסמים מדדי הפדיון משנת 2011 על פי הסיווג הכלכלי החדש (הסיווג האחד של ענפי הכלכלה 2011) ועל בסיס חדש: 2011=100. [להסברים מפורטים על השינויים במדדי הפדיון.](#)

⁵ בחודש ינואר 2016 נערכו מספר שינויים בסקר הערכת המגמות בעסקים. נוכח שינויים אלה, נוצר שבר בסדרה ומנתוני 2016 אין אפשרות להשוות לנתוני העבר. [להסברים נוספים על השינויים בסקר הערכות הודעות לתקשורת מגמות בעסקים.](#)

מדד הייצור התעשייתי (תעשייה, כרייה וחציבה) ⁶ ירד בספטמבר - אוקטובר 2017 ב-7.2% בחישוב שנתי, בהמשך לירידה של 5.6% בחישוב שנתי בחודשיים הקודמים. מפירוט הנתונים לפי עצמה טכנולוגית (לוח ה, תרשים 4) ניתן לראות ירידה בתעשייה עילית, בתעשייה מעורבת עילית ובתעשייה מסורתית. ועלייה בתעשייה מעורבת מסורתית.

לוח ה: ייצור תעשייתי לפי עוצמה טכנולוגית - שינוי באחוזים בחישוב שנתי (על פי נתוני מגמה)

<u>עצמה טכנולוגית</u>	<u>יולי - אוגוסט 2017</u>	<u>ספטמבר - אוקטובר 2017</u>
עילית	-6.0	-7.7
מעורבת עילית	-8.9	-9.0
מעורבת מסורתית	5.4	0.5
מסורתית	-4.4	-4.4
סה"כ תעשייה, כרייה וחציבה	-5.6	-7.2

יבוא הסחורות (למעט יהלומים, אניות, מטוסים וחומרי אנרגיה) עלה בחודשים ספטמבר – נובמבר 2017 ב-0.6% בחישוב שנתי, לאחר ירידה של 1.6% בשלושת החודשים הקודמים (תרשים 1). פירוט יבוא הסחורות (לוח ו), מצביע על עליה ביבוא חומרי גלם וירידה ביבוא מוצרי השקעה ומוצרי צריכה.

לוח ו': יבוא הסחורות* – שינוי באחוזים בחישוב שנתי (על פי נתוני מגמה)

<u>יבוא סחורות</u>	<u>יוני - אוגוסט 2017</u>	<u>ספטמבר – נובמבר 2017</u>
חומרי גלם (ללא יהלומים וחומרי אנרגיה)	2.0	8.4
מוצרי צריכה	-0.7	-2.0
מוצרי השקעה	-6.7	-11.3
סה"כ יבוא סחורות	-1.6	0.6

* למעט יהלומים, אניות, מטוסים וחומרי אנרגיה* * הנתון בסוגריים הוא בחישוב רבעוני.

⁶ החל מחודש מרס 2013, מתפרסמים מדדי התעשייה ובכללם מדד הייצור התעשייתי על פי סיווג כלכלי חדש (הסיווג האחד של ענפי הכלכלה 2011) ועל בסיס חדש 2011=100 (על פי מדגם שהוצא בשנת 2011). מדדי שנת 2012 חושבו מחדש על פי המדגם החדש והמדדים לשנים קודמות הועברו לבסיס 2011 על פי מטריצת מעבר. כדי לאפשר השוואה לתקופות קודמות המדדים משנת 2004 לפי סיווג חדש מתפרסמים במאגר הנתונים. להסברים מפורטים על השינויים במדדי הייצור התעשייתי. והמדדים לשנים קודמות הועברו לבסיס 2011 על פי מטריצת מעבר. כדי לאפשר השוואה לתקופות קודמות המדדים משנת 2004 לפי סיווג חדש מתפרסמים במאגר הנתונים. להסברים מפורטים על השינויים במדדי הייצור התעשייתי.

תעסוקה

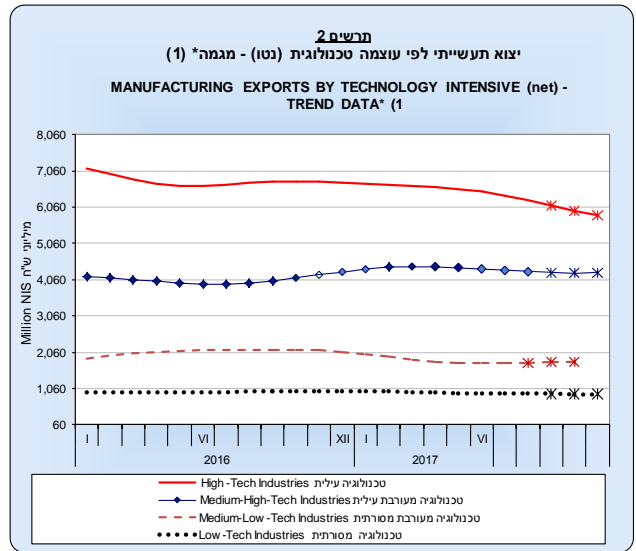
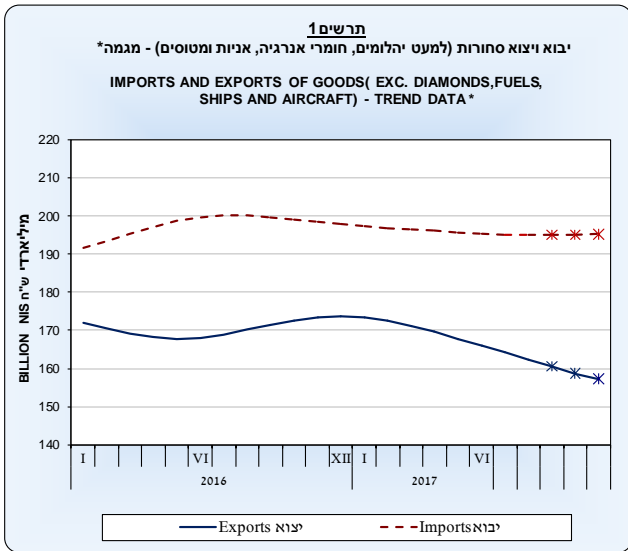
אחוז הבלתי מועסקים מתוך כוח העבודה, על פי נתונים מנוכי עונתיות, היה 4.3% בחודש נובמבר 2017, לעומת 4.2% בחודש הקודם.
אחוז המשתתפים מתוך כוח העבודה, על פי נתונים מנוכי עונתיות, הגיע ל-63.8% בחודש נובמבר 2017, לעומת 64.0% בחודש הקודם.

מחירים

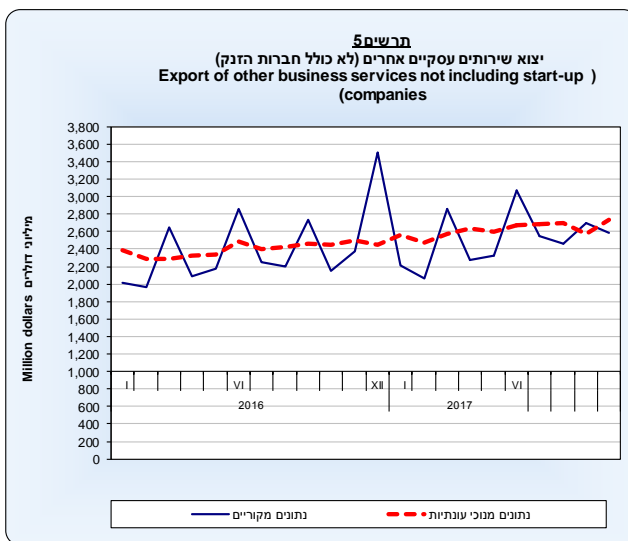
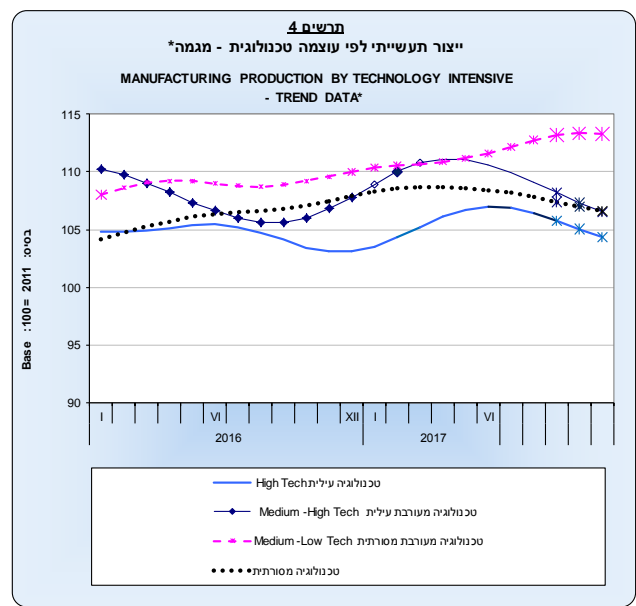
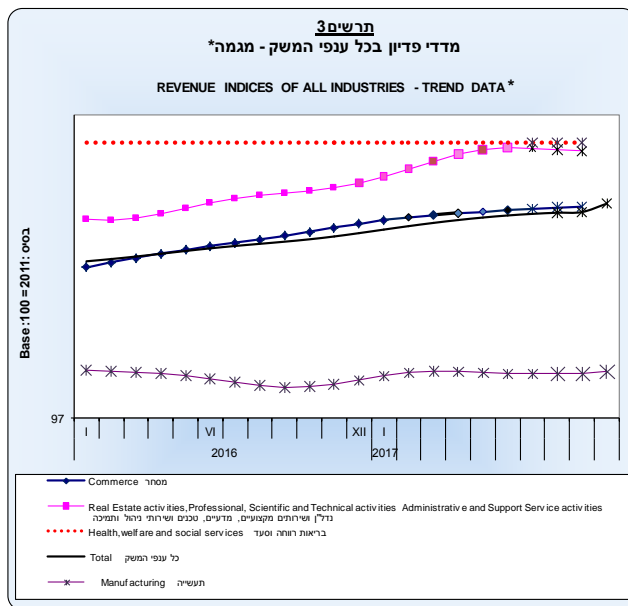
לוח ז: מדד מחירים לצרכן (תרשים 6) - שינוי באחוזים בחישוב שנתי (על פי נתוני מגמה)

<u>ממד</u>	<u>יוני - אוגוסט 2017</u>	<u>ספטמבר - נובמבר 2017</u>
מדד המחירים לצרכן - סך הכל	-0.4	1.2
מדד המחירים לצרכן - ללא דיור	-1.6	0.8
מדד המחירים לצרכן - ללא דיור וללא ירקות פירות	-1.6	1.2

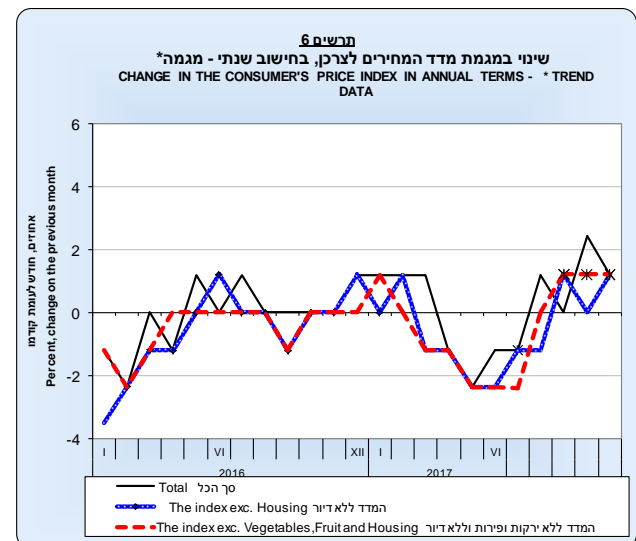
בחודש נובמבר 2017 עלה שער החליפין הממוצע של הדולר ב-0.1% ואילו שער החליפין של האירו נותר ללא שינוי בהשוואה לחודש אוקטובר 2017 (נתונים מקוריים בחישוב חודשי).



(1) Excluding diamonds, ships and aircraft. ללא אניות ומטוסים ויהלומים.



*The last three trend estimates are subject to substantial revisions.



* שלושת אומדני המגמה האחרונים עשויים להשתנות במידה ניכרת.