

הודעה לתקשורת

אתר: www.cbs.gov.il דוא"ל: info@cbs.gov.il פקס: 02-6521340

ירושלים, י"ב בשבט התשע"ח
28 בינואר 2018
024/2018

24,438 נפגעים ב-13,297 תאונות דרכים (1) בשנת 2017
מתוכם: 364 הרוגים ב-323 תאונות קטלניות
24,438 Casualties in 13,297 Road Accidents in 2017
Thereof: 364 Killed in 323 Fatal Accidents

נתונים ארעיים¹ של תאונות דרכים² עם נפגעים שאירעו בשנת 2017 ודווחו למשטרה, לעומת שנת 2016³

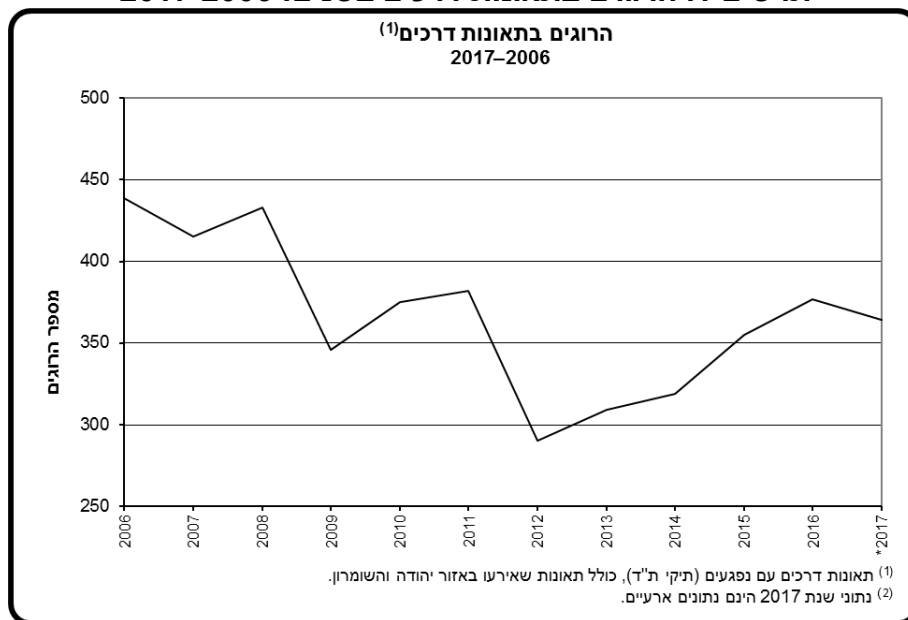
- 364 הרוגים - ירידה של כ-3%
- 323 תאונות קטלניות - עלייה של כ-1%
- 1,920 תאונות קשות - עלייה של כ-18%
- 2,201 פצועים קשה - עלייה של כ-13%
- סך כל התאונות עם נפגעים עלו בכ-6% וסך כל הנפגעים עלו בכ-4%

[לוחות](#)

[להגדרות](#)

¹ הנתונים עשויים להשתנות היות שהרוג מוגדר כמי שנפטר עד 30 יום מיום התאונה. במועד כתיבת ההודעה, טרם חלפו 30 ימים מיום התאונה.
² תיקי ת"ד, כולל באזור יהודה והשומרון.
³ נתוני שנת 2016 הינם נתונים סופיים.

תרשים 1. הרוגים בתאונות דרכים בשנים: 2017-2006



שנת 2017 (נתונים ארעיים)

להלן סיכום נתונים ארעיים של תאונות הדרכים עם נפגעים לשנת 2017, שנערך בלשכה המרכזית לסטטיסטיקה, על בסיס נתוני משטרת ישראל.

בהשוואה לנתוני שנת 2016, נרשמה בשנת 2017 עלייה של כ-1% במספר התאונות הקטלניות (תאונות דרכים שכתוצאה ממנה נהרג אדם אחד לפחות) וירידה של כ-3% במספר ההרוגים (הרוג - אדם שמת בעקבות תאונת דרכים או אדם שמת מפצעיו בתוך 30 יום מיום התאונה).

המספר הכולל של התאונות עם נפגעים (תאונות דרכים שבה מעורב כלי רכב ושנפגע בה אדם אחד לפחות) עלה בכ-6%.

מספר התאונות הקשות עלה בכ-18%, בהשוואה ל-2016. במספר הנפגעים (כולל הרוגים) נרשמה עלייה של כ-4%, ומספר הנפגעים קשה עלה בכ-13%.

לוח א - תאונות דרכים ונפגעים בשנת 2017 (נתונים ארעיים) לעומת שנת 2016 (נתונים סופיים) - תיקי ת"ד

אחוז שינוי – שנת 2017 לעומת שנת 2016	2017	2016	
5.7	13,297	12,575	תאונות עם נפגעים - סך הכל
1.3	323	319	קטלניות
17.7	1,920	1,631	קשות
4.0	11,054	10,625	קלות
3.7	24,438	23,577	נפגעים - סך הכל
-3.4	364	377	הרוגים
13.0	2,201	1,947	פצועים קשה
2.9	21,873	21,253	פצועים קל
5.6	12,684	12,015	תאונות עם נפגעים - ללא תאונות שאירעו באזור יו"ש
3.1	296	287	קטלניות
15.6	1,813	1,569	קשות
4.1	10,575	10,159	קלות
3.5	23,013	22,236	נפגעים - ללא תאונות שאירעו באזור יו"ש
-3.9	322	335	הרוגים
10.9	2,047	1,845	פצועים קשה
2.9	20,644	20,056	פצועים קל
9.5	613	560	תאונות עם נפגעים - תאונות שאירעו באזור יו"ש
-15.6	27	32	קטלניות
72.6	107	62	קשות
2.8	479	466	קלות
6.3	1,425	1,341	נפגעים - תאונות שאירעו באזור יו"ש
0.0	42	42	הרוגים
51.0	154	102	פצועים קשה
2.7	1,229	1,197	פצועים קל

תיקי ת"ד לא כולל תאונות שאירעו באזור יהודה והשומרון

ב-2017 נרשמו ע"י משטרת ישראל 12,684 תאונות עם נפגעים (עלייה של 5.6% בהשוואה לשנת 2016), מהן 296 תאונות קטלניות (עלייה של 3.1%) ו-1,813 תאונות קשות (עלייה של 15.6% בהשוואה לשנת 2016). בתאונות אלו נפגעו 23,013 איש (עלייה של 3.5% בהשוואה לשנת 2016), מהם 322 הרוגים (ירידה של 3.9%) ו-2,047 פצועים קשה (עלייה של 10.9% בהשוואה לשנת 2016).

אמנם בסך התאונות חלה עלייה בשנת 2017, אך מבחינת נתוני המגמה ניתן לראות כי מגמת העלייה במחצית הראשונה של השנה (נובמבר 2016 עד יולי 2017) בקצב של 0.9% במוצע לחודש, התחלפה במגמת ירידה במחצית השנייה של השנה (אוגוסט עד דצמבר), בקצב של 0.1% במוצע לחודש (לוח 1, תרשימים 1 ו-2).
 בסך הנפגעים חלה עלייה בשנת 2017, אך מבחינת נתוני המגמה ניתן לראות כי מגמת העלייה במחצית הראשונה של השנה (אוקטובר 2016 עד מאי 2017) בקצב של 0.6% במוצע לחודש, התחלפה במגמת ירידה במחצית השנייה של השנה (יוני עד דצמבר), בקצב של 0.5% במוצע לחודש (לוח 1).

תיקי ת"ד - תאונות שאירעו באזור יהודה והשומרון (לא כולל שטחי הרשות הפלסטינית)

מספר התאונות עם נפגעים ב-2017 באזור יהודה והשומרון עמד על 613 (עלייה של 9.5% בהשוואה לשנת 2016), מהן 27 תאונות קטלניות (ירידה של 15.6%) ו-107 תאונות קשות (עלייה של 72.9%). בתאונות אלו נפגעו 1,425 איש (עלייה של 6.3% בהשוואה לשנת 2016), מהם 42 הרוגים (בדומה לשנת 2016) ו-154 פצועים קשה (עלייה של 51%), (לוח 2).

דיווחים על תאונות דרכים עם נפגעים קל (תיקי "כללי עם נפגעים") לא כולל תאונות שאירעו באזור יהודה

השומרון

ב-2017 הגיע מספר התאונות ל-44,174 (ירידה של כ-8% בהשוואה ל-2016). מספר הנפגעים קל ב-2017 הגיע ל-59,025 (ירידה של כ-9% בהשוואה ל-2016).

דיווחים על תאונות דרכים עם נפגעים קל (תיקי "כללי עם נפגעים") באזור יהודה והשומרון (לא כולל שטחי

הרשות הפלסטינית)

ב-2017 מספר התאונות הגיע ל-914 (ירידה של כ-6% בהשוואה לשנת 2016). מספר הנפגעים קל ב-2017 באזור יהודה והשומרון הגיע ל-1,314 (ירידה של כ-5% בהשוואה ל-2016).

לוח ב - דיווחים על תאונות דרכים עם נפגעים קל בשנת 2017 (נתונים ארעיים) -

תיקי "כללי עם נפגעים"

תאונות שאירעו באזור יו"ש	ללא תאונות שאירעו באזור יו"ש	סה"כ	
914	44,174	45,088	תאונות עם נפגעים - סך הכל
1,314	59,025	60,339	נפגעים קל - סך הכל

⁴ קיים הסבר מפורט ומעודכן על תהליך ניכוי עונתיות ואמידת המגמה המתפרסם ב"[הגורמים העונתיים וגורמי ההתאמה מראש ל-2017, מגמות ל-2013-2017](#)".

לוח ג - תאונות דרכים ונפגעים בחודש דצמבר 2017 (נתונים ארעיים) - תיקי ת"ד

תאונות שאירעו באזור יו"ש	ללא תאונות שאירעו באזור יו"ש	סה"כ	
27	942	969	תאונות עם נפגעים - סך הכל
2	21	23	קטלניות
4	136	140	קשות
21	785	806	קלות
77	1,587	1,664	נפגעים - סך הכל
2	21	23	הרוגים
6	154	160	פצועים קשה
69	1,412	1,481	פצועים קל

לוח ד - דיווחים על תאונות דרכים עם נפגעים קל בחודש דצמבר 2017 (נתונים ארעיים) -

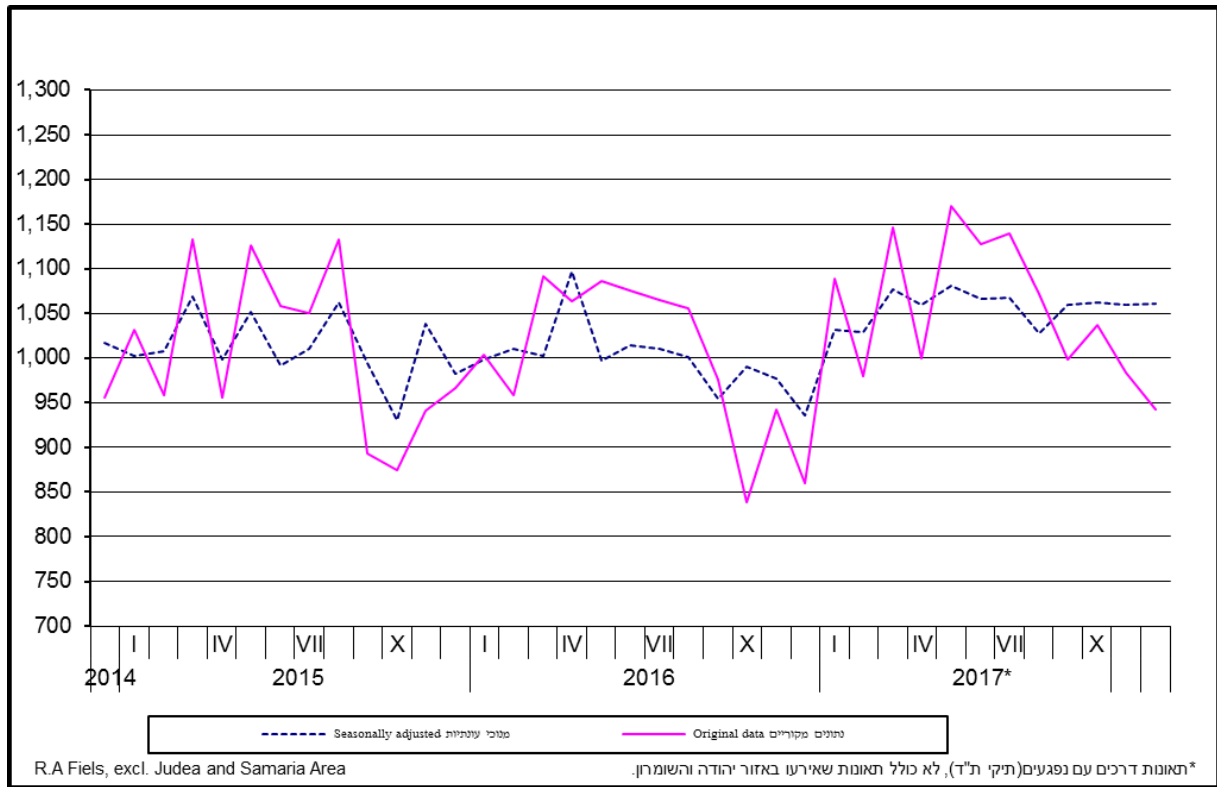
תיקי "כללי עם נפגעים"

תאונות שאירעו באזור יו"ש	ללא תאונות שאירעו באזור יו"ש	סה"כ	
59	3,090	3,149	תאונות עם נפגעים - סך
83	4,003	4,086	נפגעים קל - סך הכל

תאונות דרכים עם נפגעים - נתונים חודשיים
Road Accidents with Casualties - Monthly Data

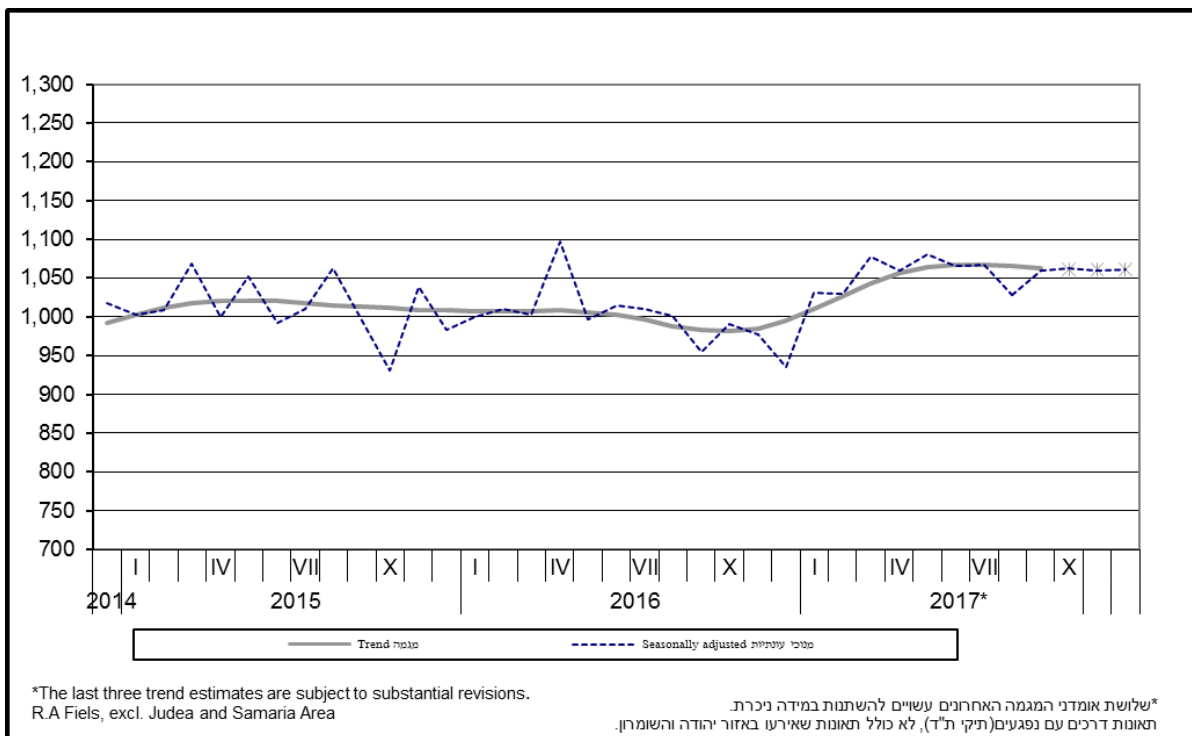
תרשים 2 : תאונות דרכים עם נפגעים (נתונים מקוריים ומנוכי עונתיות)

Diagram 2: Road Accidents with Casualties (Original Data and Seasonally Adjusted)



תרשים 3 : תאונות דרכים עם נפגעים (נתונים מנוכי עונתיות ומגמה)

Diagram 3: Road Accidents with Casualties (Seasonally Adjusted and Trend)



הנתונים מבוססים על עיבודים שנערכו בלשכה המרכזית לסטטיסטיקה מתוך קובץ תאונות דרכים עם נפגעים של משטרת ישראל המעודכן לאמצע חודש ינואר 2018.

מידע מפורט על תאונות הדרכים בשנים 2003-2017, ניתן לקבל במחוללים באתר הלמ"ס:

1. [מחולל לוחות](#)

2. [מחולל מפות](#)

ההודעה הבאה על "תאונות דרכים עם נפגעים בחודש ינואר 2018" תפורסם ב-22 בפברואר 2018.

הודעה עם נתוני שנת 2017 – נתונים סופיים, תפורסם בסוף חודש אפריל 2018.

הגדרות

תאונת דרכים עם נפגעים: תאונת דרכים שמעורב בה לפחות כלי רכב אחד בנסיעה ושנפצע בה או שנהרג בה אדם אחד לפחות.

- א. כולל התנגשות בין כלי רכב או בין כלי רכב לרכבת, תאונת רכבת ופגיעה של כלי רכב בהולך רגל, בבעל חיים או בעצם דומם.
- ב. לא כולל תאונת דרכים עם נזק בלבד ופעולת טרור.
- ג. התנגשות בין כמה כלי רכב נחשבת לתאונת דרכים אחת.
- ד. התאבדות או ניסיון להתאבדות שגרמו לתאונת דרכים אינם תאונת דרכים, אלא אם כן גרמו להתאבדות או הניסיון להתאבדות לפגיעה בנוסע אחר.

תאונות דרכים עם נפגעים מסוג ת"ד: תאונת דרכים שמעורב בה לפחות כלי רכב אחד בנסיעה, ושנפצע בה אדם אחד לפחות ושהוגדרה במשטרה כתאונה שנחקרת על ידה (תיק "ת"ד").

תאונת דרכים עם נפגעים מסוג "כללי עם נפגעים": תאונת דרכים קלה שבה לפחות פצוע קל אחד ושהוגדרה במשטרה כתאונה שאינה נחקרת על ידה (תיק "כללי עם נפגעים").

תאונת דרכים קטלנית: תאונת דרכים שנהרג בה אדם אחד לפחות או שנפצע בה אדם אחד לפחות ונפטר מפצעיו בתוך 30 יום.

תאונת דרכים קשה: תאונת דרכים שנפצע בה קשה אדם אחד לפחות, ושלא נהרג בה שום אדם.

- א. כולל תאונת דרכים שנפצע בה קשה אדם, והוא נפטר מפצעיו כעבור יותר מ-30 יום.
- ב. תאונת דרכים שנפצע בה קשה אדם, והוא נפטר מפצעיו בתוך 30 יום, מוגדרת תאונה קטלנית.

תאונת דרכים קלה: תאונת דרכים שנפצע בה קל אדם אחד לפחות, ושלא נהרג בה או נפצע בה קשה שום אדם.

הרוג בתאונת דרכים: אדם שנהרג בתאונת דרכים או אדם שנפצע בתאונת דרכים ונפטר מפצעיו בתוך 30 יום.

לא כולל אדם שהתאבד וגרם בכך לתאונת דרכים.

פצוע קשה בתאונת דרכים: אדם שנפצע בתאונת דרכים ואושפז בבית חולים 24 שעות או יותר, לא לצורך השגחה בלבד.

פצוע קל בתאונת דרכים: אדם שנפצע בתאונת דרכים ולא אושפז בבית חולים, או אושפז פחות מ-24 שעות, או אושפז לצורך השגחה בלבד.