

הודעה לתקשורת

אתר: www.cbs.gov.il דוא"ל: info@cbs.gov.il פקס: 02-6521340

ירושלים, י"ח באדר, תשע"ח
5 במרץ, 2018
061/2018

עדכון (05/03/2018): בעמודים 1-2.

חדש בלמ"ס! מעקב אחר ילדים שלמדו בגיל 5 בגן לחינוך מיוחד בתש"ע (2009/10) לפי סוג המסגרת שבה למדו בתשע"ו (2015/16)

New at CBS! Follow-Up on Children who Attended Special Education Kindergartens (at Age 5) in 2009/10, by the Type of Setting in Which They Studied in 2015/16

3,651 ילדים, שהם כלל ילידי 2004 שלמדו בגיל 5 בגן לחינוך מיוחד בתש"ע (2009/10)

- רובם (61%) למדו במסגרת מיוחדת גם כעבור שש שנים.
- רק 39.8% מהם למדו בתשע"ו בדרגת כיתה התואמת את גילם (כיתה ו).¹
- בחינוך הערבי רובם המכריע (75.8%) למדו במסגרת מיוחדת בתשע"ו (2015/16), ואילו בחינוך העברי אחוז זה נמוך יותר משמעותית (57.6%).
- בפיקוח הממלכתי קרוב לשני שלישים (62.9%) מהם למדו במסגרת מיוחדת בתשע"ו, לעומת 49.5% בפיקוח הממלכתי-דתי ו-47.4% בפיקוח החרדי.
- בבני ברק ובבית שמש רובם למדו בתשע"ו בכיתה רגילה (66.7% ו-54.2% בהתאמה). לעומת זאת, בשאר הערים שנבדקו, רובם למדו במסגרת מיוחדת. אחוזי התלמידים שנשארו בתשע"ו במסגרת מיוחדת נעים בין 55.8% באשדוד ל-66% בירושלים ובתל אביב-יפו.
- השכיחות הגבוהה ביותר של תלמידים בכיתה רגילה כעבור שש שנים הייתה ביישובים שבאשכולות החברתיים-כלכליים הנמוכים 1-2 (40.8% למדו בכיתה רגילה ועוד 11.4% קיבלו שירותי שילוב בכיתה רגילה).
- שכיחות התלמידים בתוכנית השילוב יורדת ככל שהאשכול החברתי-כלכלי נמוך יותר. באשכולות הגבוהים 7-8, 19.6% מהילדים קיבלו שירותי שילוב כעבור שש שנים, לעומת 11.4% בלבד באשכולות הנמוכים 1-2.
- האחוזים הגבוהים ביותר של תלמידים שלמדו גם בתשע"ו במסגרת מיוחדת היו בקרב בעלי פיגור בינוני (98.2%), שיתוק מוחין/נכות פיזית קשה (83.8%) ואוטיזם (81.1%).
- ככל שעולה רמת ההשכלה של האם, אחוז הילדים שלמדו בתשע"ו במסגרת מיוחדת נמוך יותר. יותר ממחצית (53%) מהילדים שלמדו בגן מיוחד בתש"ע ורמת השכלת אימם על-תיכונית או גבוהה, למדו בתשע"ו בכיתה רגילה. זאת לעומת כשליש מהילדים (31.6%) שרמת השכלת אימם נמוכה מתיכונית.
- רובם המכריע (76.8%) של הילדים שהתחילו ללמוד בגן לחינוך מיוחד בגיל 3 למדו גם בתשע"ו במסגרת מיוחדת, לעומת פחות ממחצית מהילדים (47.7%) שהתחילו ללמוד בגן לחינוך מיוחד בגיל 5.

[לנתוני התרשימים](#)

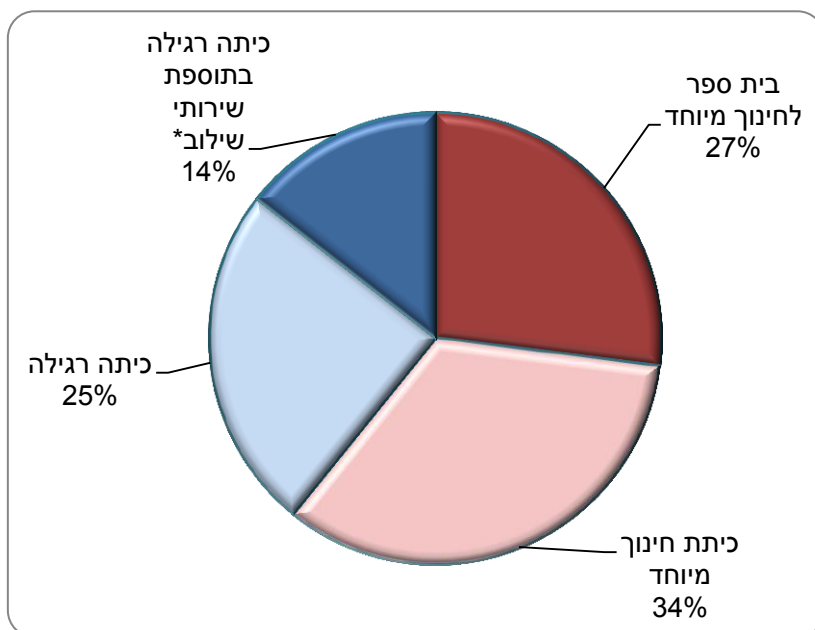
¹ לשם השוואה, בקרב ילידי 2004 בחינוך הרגיל (לא כולל ילדים שלמדו בגן לחינוך מיוחד בתש"ע), 83.5% למדו בתשע"ו בכיתה ו.

בישראל, בדומה למדינות רבות, ישנה מגמה לשלב ילדים עם צרכים מיוחדים במערכת חינוך רגילה במקום להוציאם למערכת חינוך מיוחדת נפרדת, כפי שהיה נהוג בעבר. מגמה זו לשילוב מעוגנת בחוק החינוך המיוחד, התשמ"ח-1988 ובהמלצות של ועדת דורנר,¹ הכוללות בחירה של ההורים במסגרת החינוכית הרצויה.

הנתונים שלהלן בוחנים היבט מסוים במימוש העקרונות האלה - באיזו מידה עוברים התלמידים ממסגרות מיוחדות למסגרות רגילות במערכת החינוך. נערך מעקב אחר 3,651 ילדים, שהם כלל ילידי 2004 שלמדו בגיל 5 בגן לחינוך מיוחד (בתש"ע). המעקב נועד לבדוק באילו מסגרות לימוד הם השתלבו שש שנים לאחר תחילת המעקב (בתשע"ו). שאלה זו נבחנה לפי מאפייני רקע שונים כגון מין, יישוב מגורים, רמת ההשכלה של האם ועוד. הנתונים מבוססים על קבצים מנהליים של משרד החינוך.

רוב הילדים (61%) בני 5 (ילידי שנת 2004) שלמדו בגנים לחינוך מיוחד (להלן: חנ"מ) בשנה"ל תש"ע (2009/10) למדו במסגרת מיוחדת גם כעבור שש שנים - בשנה"ל תשע"ו (2015/16). השאר למדו בכיתה רגילה: כ-14% מהם קיבלו שירותי שילוב ו-25% למדו בכיתה רגילה ולא קיבלו משאבים מיוחדים.

תרשים 1 - ילדים שלמדו בגיל 5 בחנ"מ בתש"ע (2009/10), לפי סוג המסגרת שבה למדו בתשע"ו (2015/16)



* כולל ילדים ששובצו בכיתה רגילה במסגרת המלצות ועדת דורנר.

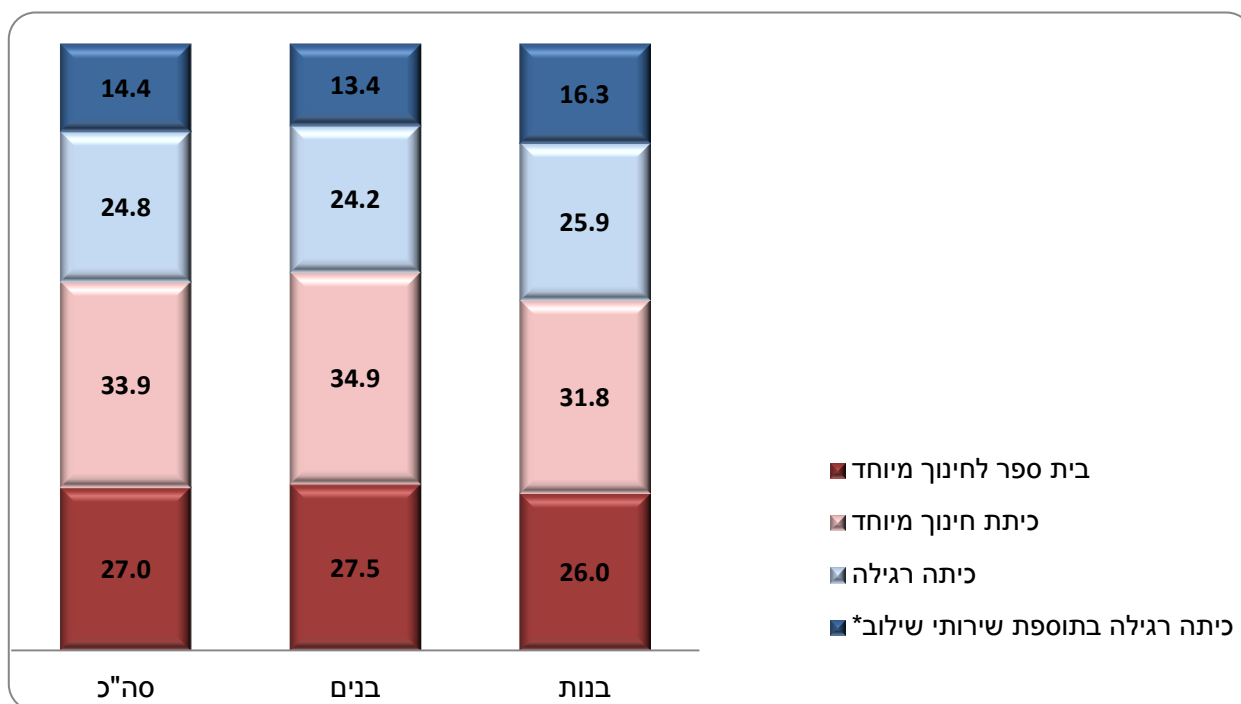
¹ ועדה ציבורית שמונתה ב-2007 לבחינת מערכת החינוך המיוחד בישראל, בראשות השופטת בדימוס דליה דורנר. עד כה, התוכנית יושמה במסגרת פיילוט ב-21 יישובים בלבד.

ילדים שלמדו בגיל 5 בגנים לחנ"מ בשנה"ל תש"ע (2009/10) לפי מאפיינים נבחרים

בנים ובנות

לא נמצא הבדל משמעותי בין בנים לבנות לפי סוג המסגרת שבה למדו בתשע"ו (2015/16).

תרשים 2 - ילדים שלמדו בגיל 5 בגן לחנ"מ בתש"ע (2009/10), לפי סוג המסגרת שבה למדו בתשע"ו (2015/16) ומין, אחוזים



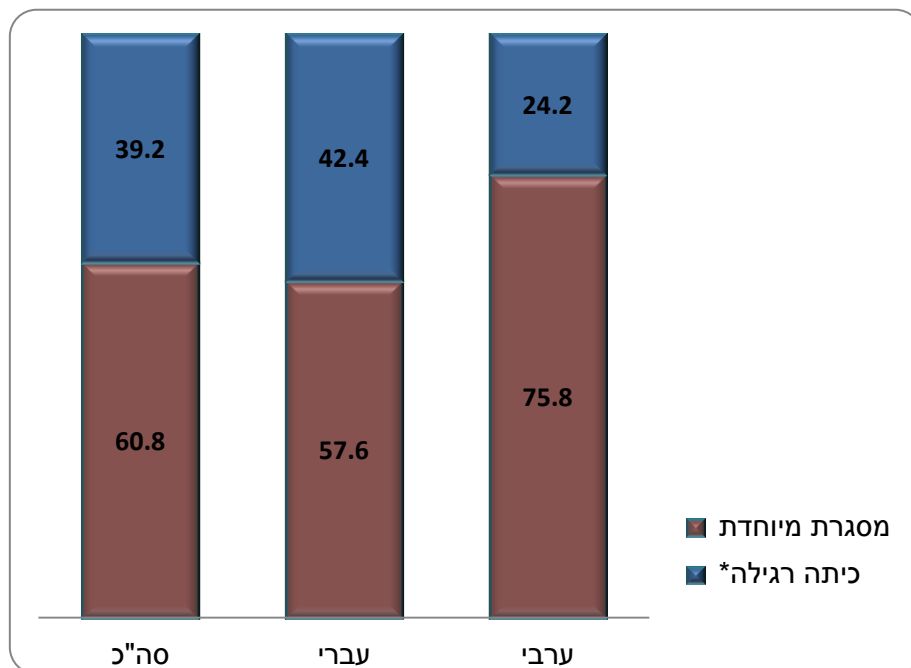
* כולל ילדים ששובצו בכיתה רגילה במסגרת המלצות ועדת דורנר.

חינוך עברי וחינוך ערבי

אחוז התלמידים שלמדו במסגרת מיוחדת בשנת תשע"ו (שש שנים לאחר תחילת המעקב) גבוה יותר בחינוך הערבי לעומת החינוך העברי.

רובם המכריע (75.8%) של התלמידים בחינוך הערבי שהיו בגן מיוחד בשנת תש"ע, למדו במסגרת מיוחדת גם בשנת תשע"ו. לעומת זאת, בחינוך העברי אחוז זה נמוך יותר באופן משמעותי ועומד על 57.6%.

תרשים 3 - ילדים שלמדו בגיל 5 בגן לחינוך מיוחד בתש"ע (2009/10), לפי מגזר חינוך וסוג המסגרת שבה למדו בתשע"ו (2015/16), אחוזים

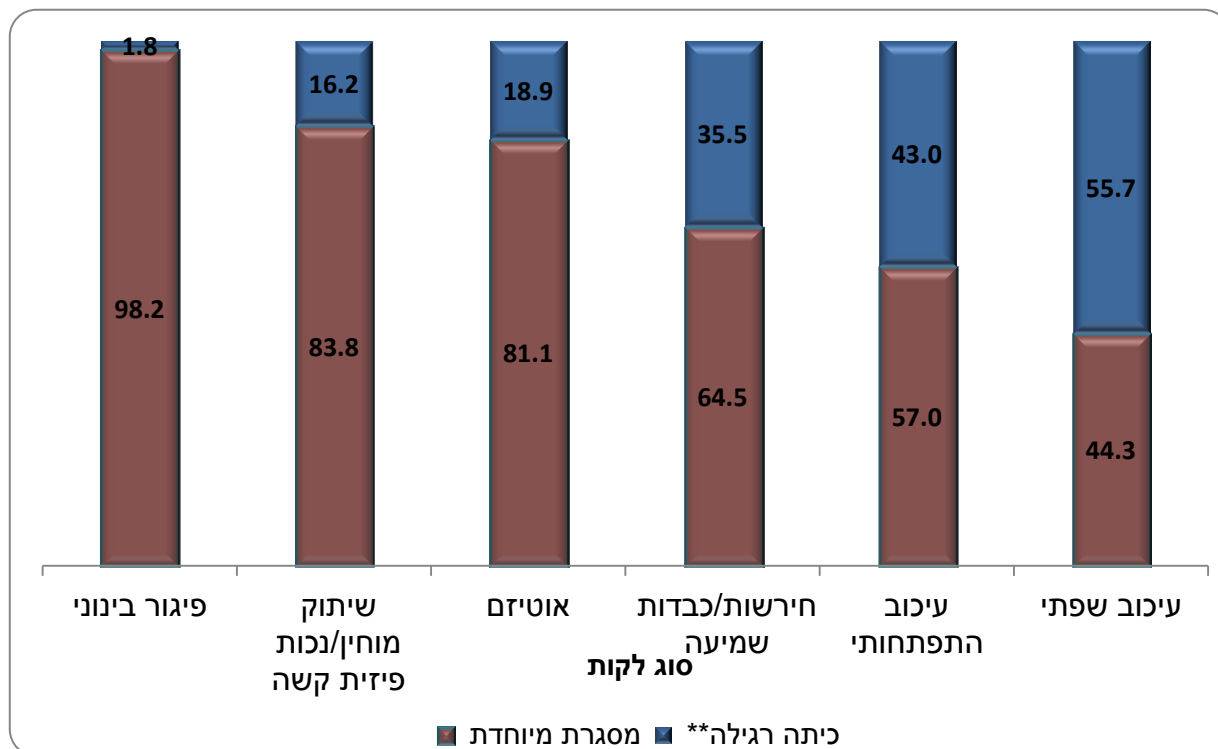


* כיתה שחלק מתלמידיה מקבלים שירותים מיוחדים על פי החלטת ועדת שילוב או על פי המלצות ועדת דורנר.

סוג לקות

האחוזים הגבוהים ביותר של תלמידים שלמדו בתשע"ו במסגרת מיוחדת היו בקרב ילדים שאופיינו בשנת תש"ע בלקויות האלה: פיגור בינוני (98.2%), שיתוק מוחין/נכות פיזית קשה (83.8%) ואוטיזם (81.1%). לעומת זאת, רוב התלמידים (55.7%) שסוג הלקות שלהם בגן הוגדר כ"עיכוב שפתי", למדו בשנה"ל תשע"ו בכיתה רגילה.

תרשים 4 - ילדים שלמדו בגיל 5 בגן לחנ"מ בתש"ע (2009/10), לפי סוג לקות* וסוג מסגרת שבה למדו בתשע"ו (2015/16), אחוזים



* מוצגות רק לקויות שסך כל המקרים בהן היה 100 ומעלה. בשל מיעוט מקרים לא מוצגת ההתפלגות בקטגוריות: "עיוורון/לקויות ראייה", "פיגור קל", "הפרעות התנהגותיות/רגשיות קשות", "לקות למידה", "פיגור קשה/עמוק" ו"פיגור בינוני מורכב".

** כיתה שחלק מתלמידיה מקבלים שירותים מיוחדים על פי החלטת ועדת שילוב או על פי המלצות ועדת דורנר.

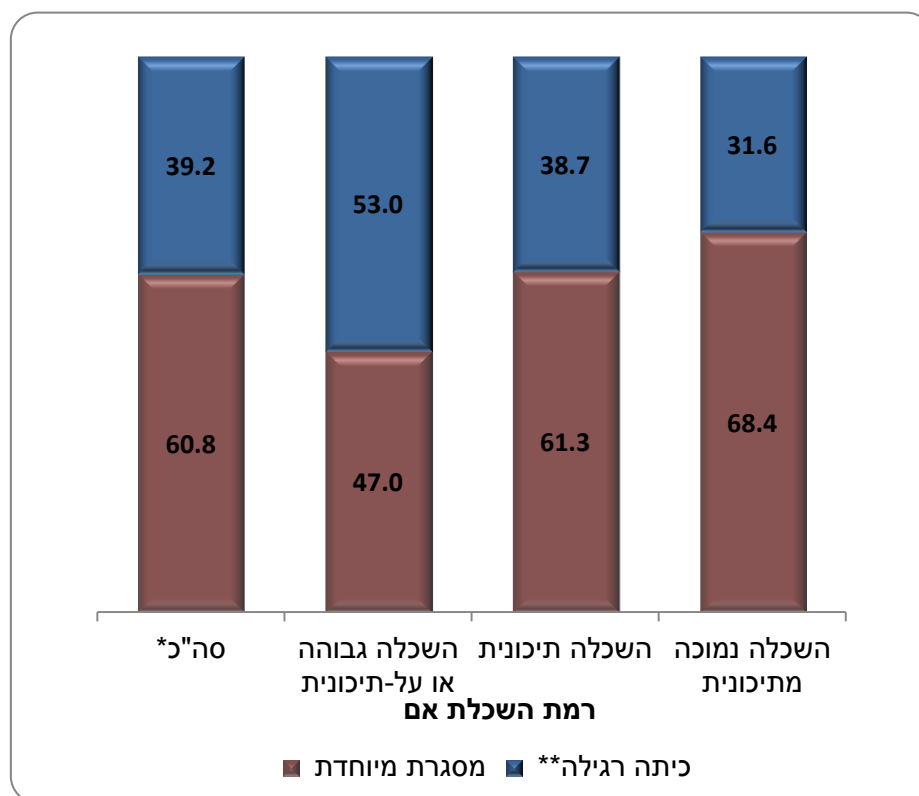
השכלת אם

למאפיינים החברתיים-כלכליים של הסביבה עשויה להיות השפעה על ההזדמנויות שמקבל הילד לפתח את מיומנותיו ולמצות את הפוטנציאל שלו. השכלת האם מצביעה על הרקע החברתי-כלכלי של המשפחה ושל הסביבה שבה גדל הילד.

אחוז הילדים שלמדו בתש"ע בגן לחנ"מ ושבתשע"ו למדו במסגרת מיוחדת נמוך יותר ככל שעולה רמת ההשכלה של האם. יותר ממחצית (53%) מהילדים שהיו בגן לחנ"מ בשנת תש"ע ורמת השכלת אימם על-תיכונית או גבוהה, למדו בשנת תשע"ו בכיתה רגילה. זאת לעומת כשליש מהילדים (31.6%) שרמת השכלת אימם נמוכה מתיכונית.

מגמות אלה נמצאו הן בחינוך העברי הן בחינוך הערבי.¹

תרשים 5 - ילדים שלמדו בגיל 5 בגן לחנ"מ בתש"ע (2009/10), לפי רמת ההשכלה של האם וסוג המסגרת שבה למדו בתשע"ו (2015/16), אחוזים



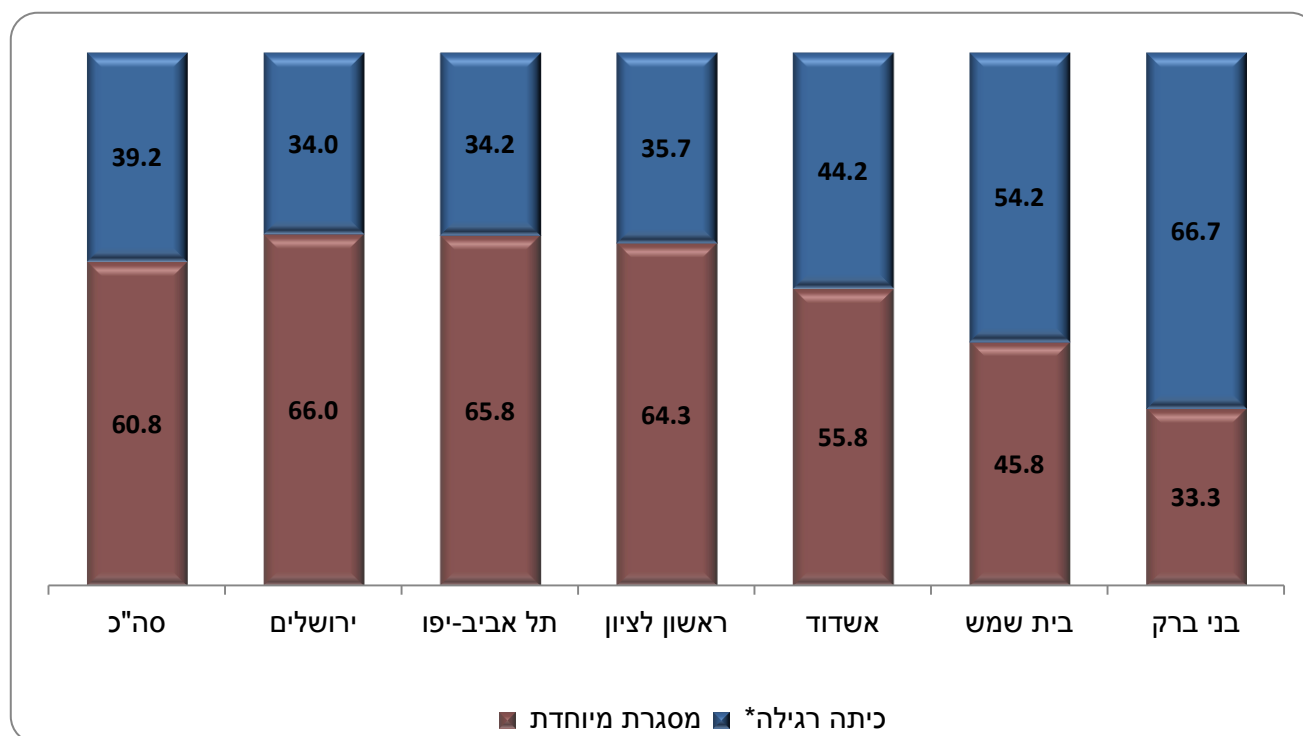
* כולל מקרים שבהם רמת השכלת האם אינה ידועה.
** כיתה שחלק מתלמידיה מקבלים שירותים מיוחדים על פי החלטת ועדת שילוב או על פי המלצות ועדת דורנר.

¹ בשל מיעוט מקרים לא ניתן להציג את החינוך הערבי בנפרד.

יישוב מגורים¹

בבני ברק ובבית שמש רוב הילדים שלמדו בתש"ע בגן לחנ"מ למדו בתשע"ו בכיתה רגילה (66.7%-54.2%, בהתאמה). לעומת זאת, בשאר הערים שנבדקו,¹ רוב הילדים למדו בתשע"ו במסגרת מיוחדת. יחד עם זאת, שיעורי התלמידים שנשארו בתשע"ו במסגרת מיוחדת אינם אחידים בערים האלה, והם נעים מ-55.8% באשדוד ועד 66% בירושלים ובתל אביב-יפו.

תרשים 6 - ילדים שלמדו בגיל 5 בגן לחנ"מ בתש"ע (2009/10), לפי יישוב מגורים וסוג המסגרת שבה למדו בתשע"ו (2015/16), אחוזים



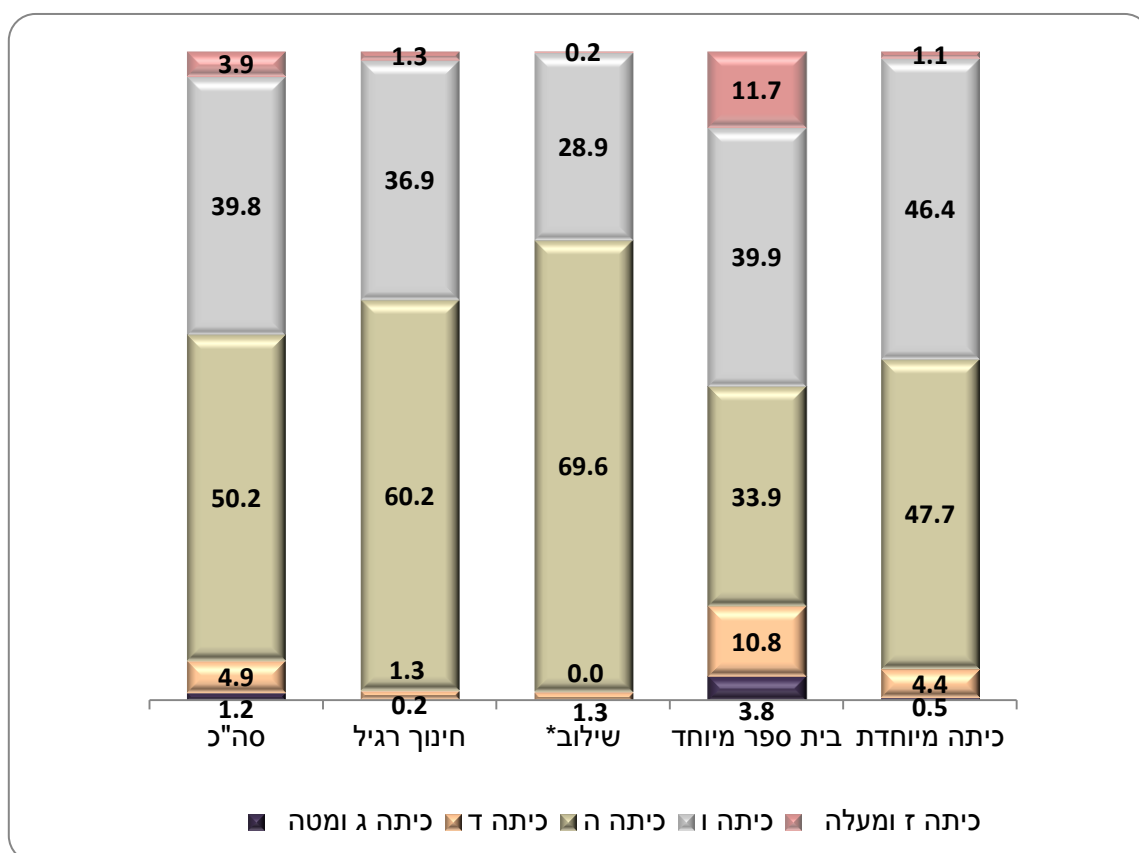
* כיתה שחלק מתלמידיה מקבלים שירותים מיוחדים על פי החלטת ועדת שילוב או על פי המלצות ועדת דורנר.

¹ מוצגות רק הערים שבהן סך כל הילדים שלמדו בגן מיוחד בשנת תש"ע היה 100 ומעלה.

דרגת כיתה

בקרב ילידי 2004 שלמדו בגן לחנ"מ בתש"ע (2009/10), רק 39.8% למדו בתשע"ו (2015/16) בדרגת כיתה התואמת לגילם (כיתה ו).¹ ההתפלגות לפי דרגת כיתה אינה אחידה בין סוגי המסגרות השונות. כך לדוגמה, 28.9% בלבד מתלמידי שילוב למדו בדרגת כיתה שתאמה לגילם, והשאר - בכיתה ה ומטה. לעומת זאת, בכיתות מיוחדות ובבתי ספר מיוחדים, אחוזי הילדים שלמדו בדרגת כיתה שתאמה לגילם היו גבוהים יותר ועמדו על 46.4% ועל 39.9%, בהתאמה.

תרשים 7 - ילדים שלמדו בגיל 5 בגן לחנ"מ בתש"ע (2009/10), לפי דרגת הכיתה וסוג המסגרת שבה למדו בתשע"ו (2015/16), אחוזים



* כולל תלמידי שילוב וילדים ששובצו בכיתה רגילה במסגרת המלצות ועדת דורנר.

¹ לשם השוואה, בקרב ילידי 2004 בחינוך הרגיל (לא כולל אלה שלמדו בגן של חינוך מיוחד בתש"ע), 83.5% מהילדים לומדים בתשע"ו בכיתה ו.

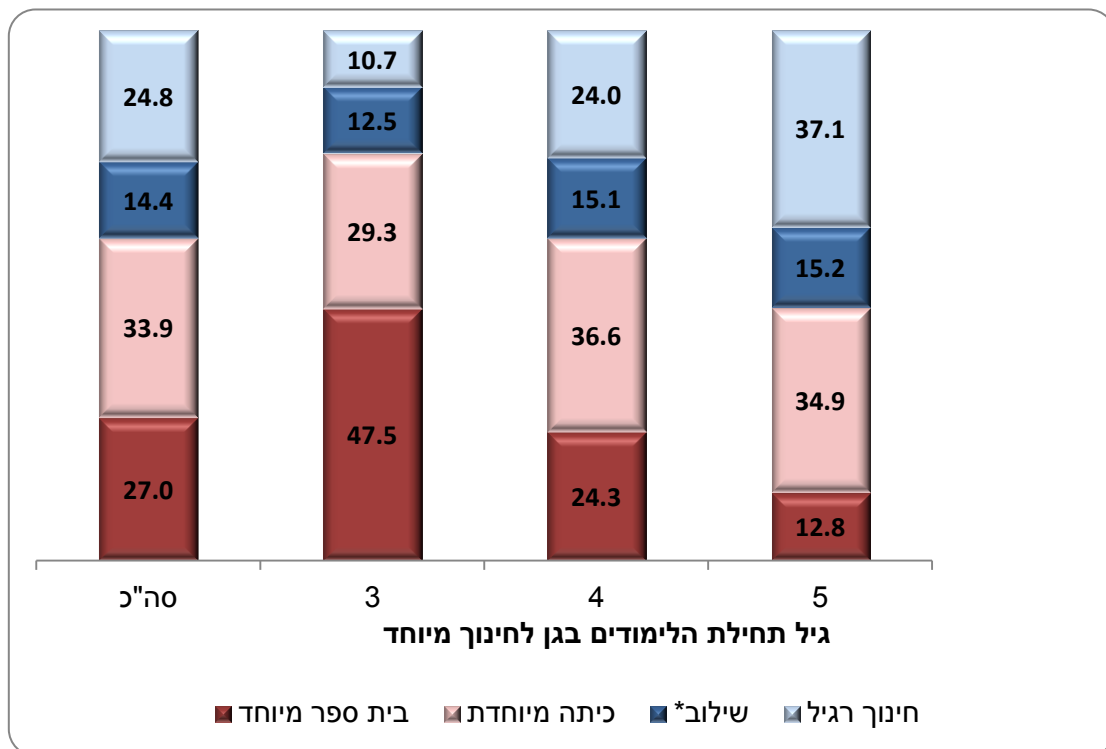
הגיל של תחילת הלימודים בגן לחינוך מיוחד

התערבות טיפולית מוקדמת, כגון מסגרת של גן לחינוך מיוחד, עשויה להשפיע על הסיכויים של ילדים עם צרכים מיוחדים להשתלב בהמשך בחינוך הרגיל. עם זאת, ייתכן שהתערבות מוקדמת מצביעה על לקויות מורכבות יותר. בפרק זה נבחן הקשר בין הגיל שבו התחיל הילד לבקר בגן לחנ"מ לבין סוג המסגרת שבה הוא למד שש שנים מאוחר יותר.

ככל שגיל תחילת הלימודים בגן לחנ"מ נמוך יותר, כך אחוז התלמידים שלמדו בכיתה רגילה (חינוך רגיל או שילוב) בתשע"ו היה נמוך יותר. רובם המכריע (76.8%) של הילדים שהתחילו ללמוד בגן לחנ"מ בגיל 3 למדו גם בשנת תשע"ו במסגרת מיוחדת. זאת לעומת 60.9% מהילדים שהתחילו ללמוד בגן לחנ"מ בגיל 4, ופחות ממחצית מהילדים (47.7%) שהתחילו ללמוד בגן לחנ"מ בגיל 5.

מהילדים שהתחילו ללמוד בגן חינוך מיוחד בגיל 3, כ-11% בלבד למדו בכיתה רגילה (ולא קיבלו שירותים מיוחדים) ועוד 12.5% למדו בכיתה רגילה וקיבלו שירותי שילוב. לעומת זאת, מקרב ילדים שהתחילו ללמוד בגן לחנ"מ בגיל 5, אחוז הילדים שלמדו בתשע"ו בכיתה רגילה היה גבוה: 37.1% למדו בכיתה רגילה (ולא קיבלו שירותים מיוחדים) ועוד 15.2% למדו בכיתה רגילה וקיבלו שירותי שילוב.

תרשים 8 - ילדים שלמדו בגיל 5 בגן לחנ"מ בתש"ע (2009/10), לפי גיל תחילת לימודים בגן לחנ"מ וסוג המסגרת שבה למדו בתשע"ו (2015/16), אחוזים

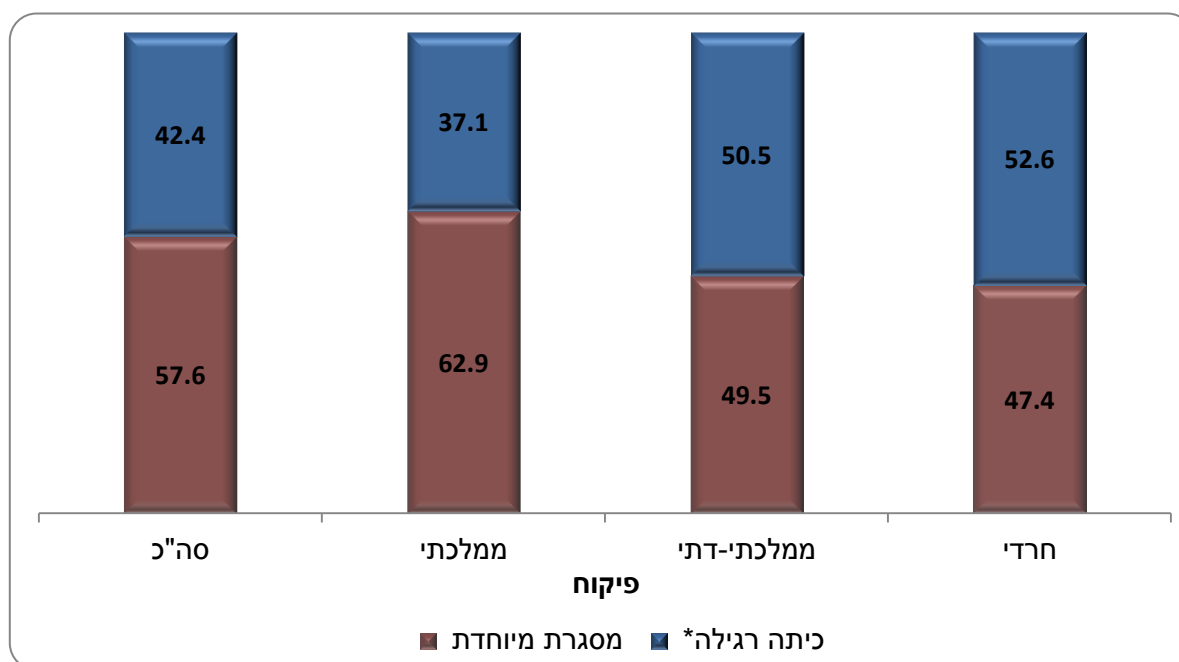


* כולל תלמידים ששובצו בכיתה רגילה במסגרת המלצות ועדת דורנר.

פיקוח (חינוך עברי)

קרוב לשני שלישים (62.9%) מהתלמידים בפיקוח הממלכתי שלמדו בגן לחנ"מ בתש"ע למדו במסגרת מיוחדת גם בתשע"ו. לעומת זאת, בפיקוח הממלכתי-דתי ובפיקוח החרדי אחוז זה נמוך יותר באופן משמעותי, ועומד על 49.5% ועל 47.4%, בהתאמה.

תרשים 9 - ילדים שלמדו בגיל 5 בגן לחנ"מ בתש"ע (2009/10),
לפי סוג המסגרת שבה למדו בתשע"ו (2015/16) ולפי פיקוח (חינוך עברי), אחוזים



* כיתה שחלק מתלמידיה מקבלים שירותים מיוחדים על פי החלטת ועדת שילוב או על פי המלצות ועדת דורנר.

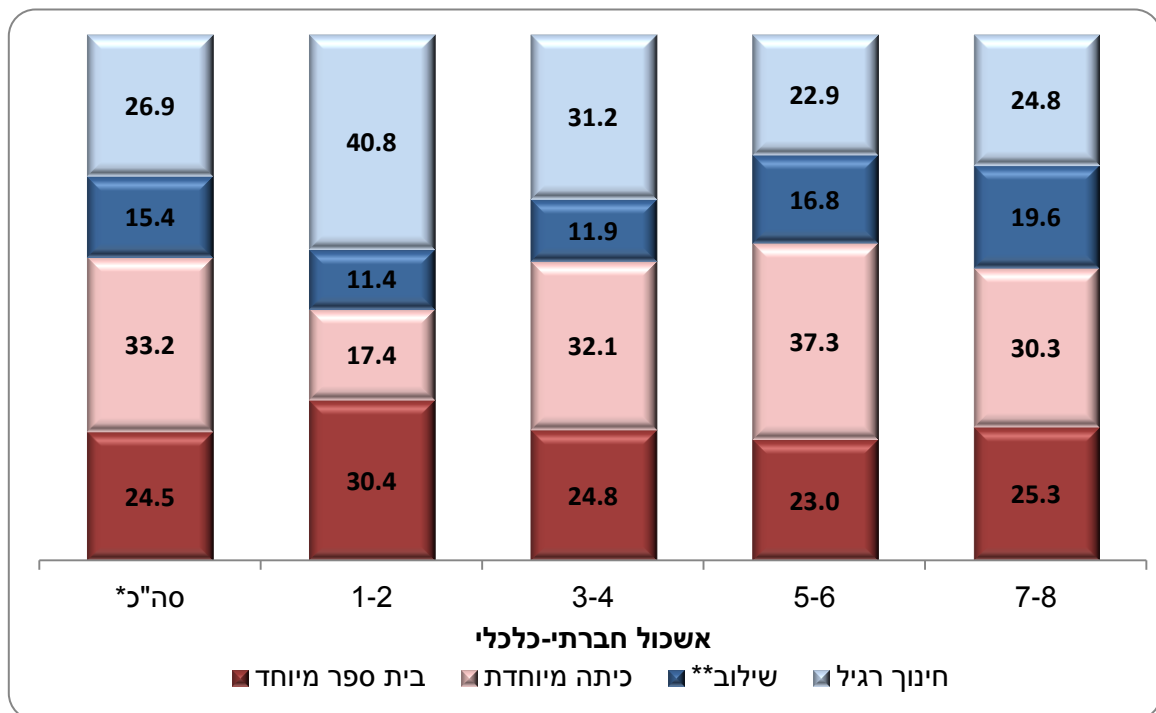
אשכול חברתי-כלכלי¹ של יישוב המגורים (חינוך עברי)

אחד המדדים לבחינת המעמד החברתי-כלכלי של משפחות התלמידים הוא האשכול החברתי-כלכלי של יישוב המגורים שלהם.

מקרב ילדים שלמדו בגיל 5 בגן לחנ"מ בתש"ע, השכיחות הגבוהה ביותר של תלמידים שלמדו בתשע"ו בכיתה רגילה הייתה באשכולות הנמוכים 2-1 (40.8% למדו בכיתה רגילה ועוד 11.4% קיבלו שירותי שילוב בכיתה רגילה). בשאר האשכולות, אחוז התלמידים בכיתות הרגילות היה נמוך יותר ונע בין 43.1% באשכולות 4-3 ל-44.4% באשכולות הגבוהים 8-7.

בבחינת אחוז התלמידים שמקבלים שירותי שילוב, מתגלה תמונה הפוכה. שכיחות התלמידים בתוכנית השילוב יורדת ככל שהאשכול החברתי-כלכלי נמוך יותר. באשכולות 8-7, 19.6% מהילדים שלמדו בתש"ע בגן לחנ"מ קיבלו שירותי שילוב, ואילו באשכולות 2-1 אחוז זה עומד על 11.4% בלבד.

תרשים 10 - ילדים בני 5 שהיו בגן חינוך מיוחד בתש"ע (2009/10), לפי סוג המסגרת שבה למדו בתשע"ו (2015/16) ואשכול חברתי-כלכלי של יישוב המגורים (חינוך עברי), אחוזים



* כולל אשכול חברתי-כלכלי לא ידוע.

** כולל תלמידים ששובצו בכיתה רגילה במסגרת המלצות ועדת דורנר.

¹ קיים קשר בין מגזר החינוך (חינוך עברי/חינוך ערבי) לאשכול החברתי-כלכלי של היישוב, ולכן נבחן מדד זה בכל מגזר חינוך בנפרד. המדד לא נבדק בחינוך הערבי, בשל מיעוט מקרים. בנוסף על כך, בשל מיעוט מקרים, לא מוצגת התפלגות לפי סוג מסגרת באשכולות 9-10 בחינוך העברי.

ארץ לידה (חינוך עברי)

לא נמצא הבדל בין ילידי ישראל לילידי חו"ל באחוז התלמידים שהשתלבו בכיתה רגילה בתשע"ו מקרב אלה שלמדו בגן מיוחד בתש"ע.

הגדרות והסברים

אוקלוסיית הודעה היא ילידי 2004 שלמדו בגן חינוך מיוחד בשנת הלימודים תש"ע (2009/10) ונמצאו במערכת החינוך בשנת הלימודים תשע"ו (2015/16).

חינוך מיוחד - בהודעה זו כולל את כל סוגי המסגרות המיוחדות שזוהו: בתי ספר מיוחדים, כיתות מיוחדות בבתי ספר רגילים, כיתות מיוחדות בגני ילדים ותלמידים בכיתות רגילות הזכאים לתוכנית השילוב בבתי ספר יסודיים. כולל תלמידי חינוך מיוחד המתקצבים בתקציב אישי על פי המלצות ועדת דורנר, במסגרת יישום ההמלצות ב-21 יישובים בלבד.

תלמיד שילוב - תלמיד עם צרכים מיוחדים המשולב בכיתה רגילה. נחשב לתלמיד בתוכנית שילוב תלמיד הלומד בכיתה רגילה שנמצא "זכאי לשילוב" בוועדת שילוב מוסדית, ולא חלפו 3 שנים מההחלטה.

כיתות רגילות – כוללות גם כיתות שחלק מתלמידיהן מקבלים שירותים מיוחדים על פי החלטת ועדת שילוב או על פי המלצות ועדת דורנר.

מסגרת מיוחדת - הכוונה לבית ספר מיוחד לתלמידים עם צרכים מיוחדים או לכיתה מיוחדת בבית ספר רגיל. **מגזר** - מתייחס לחלוקת מוסדות החינוך לפי שפת ההוראה בהם לחינוך עברי ולחינוך ערבי.

סוג לקות - סוג הלקות של תלמיד בגן מיוחד בשנת תש"ע נקבע על פי סוג הכיתה שבה שובץ. כיתת חינוך מיוחד מסווגת על פי הלקות העיקרית של רוב תלמידיה. אפיון הלקות של התלמיד אינו בגדר אבחון, אלא מבוסס על הצגת מסמכים קבילים (בפני ועדת השמה). האבחון הוא באחריות גורמים מומחים קבילים, המוגדרים בחוזר מנכ"ל של משרד החינוך (ראו חוזר מנכ"ל תשע"ד/5(א), כ"ט בטבת התשע"ד, 1 בינואר 2014).

רמת השכלת האם: רמת ההשכלה (כפי שהיא נמדדת בתעודה הגבוהה ביותר שקיבלה האם)¹ חולקה ל-3 קטגוריות:

א. **רמת השכלה נמוכה** מהשכלה תיכונית

ב. **רמת השכלה תיכונית**

ג. **רמת השכלה על-תיכונית וגבוהה**

פיקוח - לפי חוק חינוך ממלכתי, התשי"ג-1953, מערכת החינוך מחולקת לפי סוג פיקוח: ממלכתי, ממלכתי-דתי ואחר. כל מוסדות החינוך הרשמיים וחלק ממוסדות החינוך המוכרים נתונים בפיקוח הממלכתי או הממלכתי-דתי. פיקוח אחר חל על החינוך החרדי ונוגע למוסדות שאינם בפיקוח משרד החינוך, ובהם מוסדות מוכרים שאינם רשמיים ומוסדות פטור. בחינוך היסודי העברי רוב מוסדות החינוך המוכרים שאינם רשמיים מסווגים תחת פיקוח מסוג אחר.

אשכול חברתי-כלכלי של יישוב המגורים - הרשויות המקומיות סווגו ל-10 אשכולות בהתבסס על נתוני מפקד האוכלוסין 2008. אשכול 1 מציין את הרמה החברתית-כלכלית הנמוכה ביותר. הרמה החברתית-כלכלית של

¹ התעודה הגבוהה ביותר שאדם קיבל עם סיום לימודיו בבתי ספר או במסגרות לימוד רשמיות, כגון תעודת בגרות, תעודת סיום של בית ספר על-תיכון (שאינה תעודה אקדמית), תואר אקדמי ראשון. לא כולל: תעודת סיום קורס, תעודת סיום השתלמות וכו'.

האוכלוסייה נמדדת על ידי שילוב של תכונותיה הבסיסיות בתחומים האלה: דמוגרפיה, השכלה וחינוך, תעסוקה וגמלאות, רמת חיים.