

הודעה לתקשורת

אתר: www.cbs.gov.il דוא"ל: info@cbs.gov.il פקס: 02-6521340

ירושלים, י"ט באדר התשע"ח
6 במרץ 2018
062/2018

לקט נתונים לרגל יום האישה הבין-לאומי 2018

International Women's Day 2018

- בסוף שנת 2016 חיו בישראל 3,160,900 נשים בנות 15 ומעלה. חלקן של הנשים בנות 65 ומעלה מכלל אוכלוסיית הנשים היה 12.5%, בהשוואה ל-10.1% בקרב הגברים.
- אחוז הרווקות בנות 45-49 עמד על 9.7% בקרב כלל האוכלוסייה, לשם השוואה לפני עשור, ב-2005, עמד הנתון על 6.4%.
- 53,579 נשים נישאו בשנת 2015. הגיל הממוצע של הנשים שנישאו לראשונה עמד על 25.2 בהשוואה ל-24.6 שנים בשנת 2005.
- גילן הממוצע של נשים שילדו את ילדן הראשון עלה בעשור האחרון, מ-26.8 בשנת 2006 ל-27.6 בשנת 2016.
- 5.2% מכלל התינוקות שנולדו לנשים יהודיות בשנת 2016 היו לנשים רווקות, פי 2 מחלקם לפני כ-20 שנה. נשים רווקות נוטות ללדת לאחר גיל 30, ובמיוחד בגילים 35-39.
- כ-9% מן הנשים בגיל 15 ומעלה גרו לבד. אחוז הנשים בגיל 65 ומעלה, הגרות בגפן, גדול כמעט פי 3 בהשוואה לאחוז זה בקרב הגברים (כ-31% בהשוואה לכ-12%, בהתאמה) בדומה לשנים הקודמות.
- 24% מהנשים מרגישות לחוצות תמיד או לעתים קרובות. ל-18% מהנשים דאגות מפריעות לישון לעתים קרובות.
- 61% מהמועסקות מעריכות שיש להן סיכוי גדול או סיכוי גדול מאוד למצוא עבודה במקרה שיאבדו את מקום עבודתן (58% מהגברים).
- 56% מהנשים מרוצות מהכנסתן מעבודה (62% מהגברים).
- בשנת 2017 היו בישראל 122.4 אלף נשים שעבדו כעצמאיות. מספר זה מהווה 6.8% מכלל הנשים המועסקות. כאשר בקרב האימהות אחוז העובדות כעצמאיות מכלל האימהות המועסקות עומד על 10.2%.

- ההכנסה החודשית הממוצעת של **אישה שכירה** הייתה 7,633 ש"ח ושל גבר שכיר הייתה 11,664 ש"ח.
- ב-26 השנים האחרונות הצטמצמו פערי ההכנסות בין גברים ונשים שכירים באופן איטי ב-8 נקודות האחוז. בשנת 2016 פער ההכנסה בין המינים גדל מעט.
- ההכנסה החודשית הממוצעת של **אישה עצמאית** הייתה 7,675 ש"ח ושל גבר עצמאי הייתה 13,272 ש"ח.
- בשנת תשע"ז (2016/17) למדו 312.7 אלף סטודנטים בישראל,¹ מתוכם 183.9 אלף נשים (58.8%). לשם השוואה, בשנת תש"ל (1969/70) הנשים היו פחות ממחצית הסטודנטים (43.3%).
- בשנת 2016 היו רשומות במחלקות לשירותים חברתיים כ-716.5 אלף נשים, המהוות כ-54.3% מכלל הרשומים. אחוז זה גבוה יותר מאחוז הנשים באוכלוסייה הכללית (50.4%).
- בקרב העולים הרשומים במחלקות לשירותים חברתיים 63% מהנשים רשומות לעומת 37% מהגברים.
- נשים נפגעו כהולכות רגל וכנוסעות בכלי רכב בתאונות דרכים עם נפגעים יותר מגברים: בשנת 2017, כ-56% מהולכי הרגל שנפגעו וכ-54% מהנוסעים בכלי רכב שנפגעו היו נשים. יחד עם זאת, הן נפגעו פחות מגברים כנהגות אופנוע (5%), כרוכבות אופניים (12%) וכנהגות כלי רכב (36%).

לנתוני התרשימים

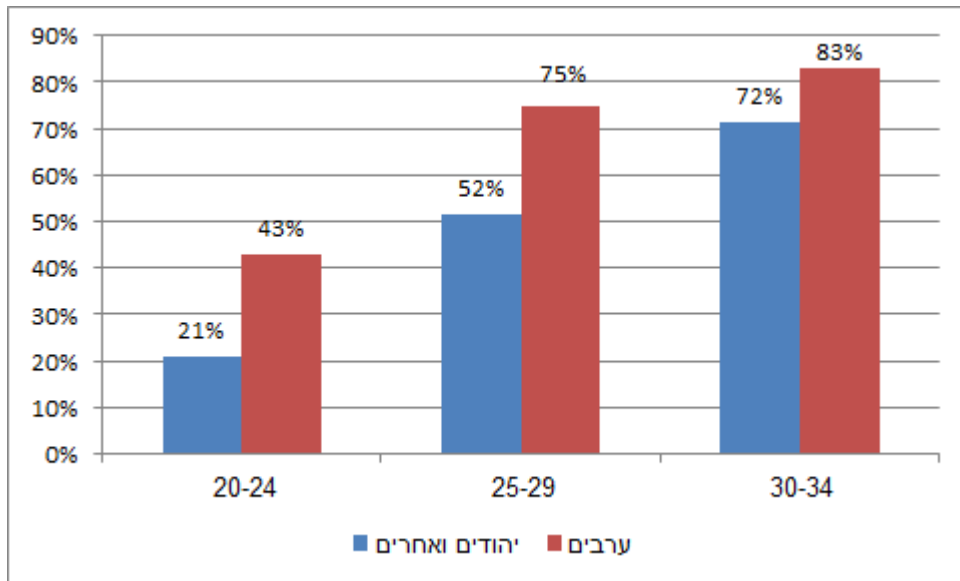
מאפיינים דמוגרפיים

- בסוף שנת 2016 חיו בישראל 3,160,900 נשים בנות 15 ומעלה. חלקן של הנשים בנות 65 ומעלה מכלל אוכלוסיית הנשים היה 12.5%, בהשוואה ל-10.1% בקרב הגברים.
- בקרב בני 65 ומעלה חלקן של הנשים היה 55.7%, בהשוואה ל-50.4% בכלל האוכלוסייה. בקרב בני 85 ומעלה חלקן של הנשים הגיע ל-62.4% (חלקן הגבוה של הנשים בקרב בני 65 ומעלה נובע בעיקר מתוחלת חיים גבוהה יותר מזו של הגברים). בקרב בנות 65 ומעלה, 37.6% היו אלמנות לעומת 10.4% מהגברים בקבוצת גיל זו.²
- בקרב בנות 25-29, 51.6% מהנשים באוכלוסיית היהודים ואחרים היו נשואות, לעומת 74.9% מהנשים הערביות בקבוצת גיל זו.

¹ כולל סטודנטים שלמדו באוניברסיטה הפתוחה. לאוניברסיטה הפתוחה מאפיינים המייחדים אותה מיתר המוסדות להשכלה גבוהה. דבר זה בא לידי ביטוי בקבלה פתוחה ללימודי תואר ראשון (ללא דרישות מוקדמות) ובגמישות בבחירת מסלול הלימודים האישי ומשך זמן הלימודים. כל עוד לא נכתב אחרת, הנתונים והתרשימים אינם כוללים את הסטודנטים באוניברסיטה הפתוחה וכוללים לימודי תעודה.

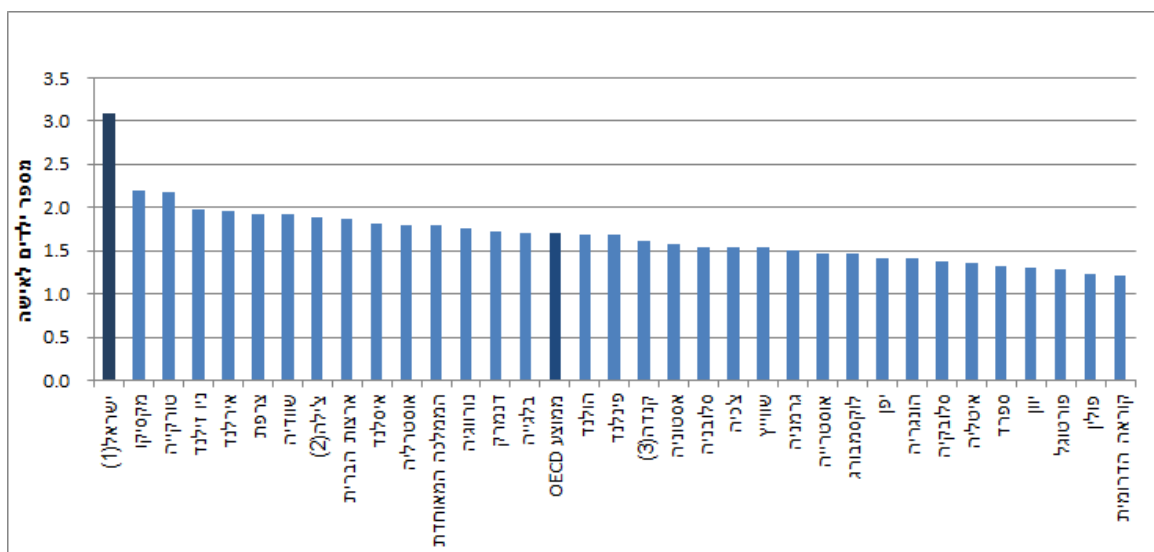
² נתוני מצב משפחתי מתייחסים לסוף שנת 2015.

תרשים 1 - אחוז הנשים הנשואות לפי קבוצת אוכלוסייה וקבוצות גיל נבחרות - סוף 2015



- אחוז רווקות בנות 49-45 עמד על 9.7% בקרב כלל האוכלוסייה. בקרב היהודיות ואחרות אחוז הרווקות עמד על 9.1% ואילו בקרב הערביות 12.1%. לשם השוואה לפני עשור, ב-2005, עמד הנתון על 6.4% בקרב כלל האוכלוסייה (יהודיות ואחרות – 5.8% וערביות – 10.2%).
- 53,579 נשים נישאו בשנת 2015. 48,016 (כ-90%) נישאו לראשונה. הגיל הממוצע של הנשים שנישאו לראשונה עמד על 25.2, בהשוואה ל-24.6 שנים ב-2005.
- הגיל הממוצע בנישואין ראשונים של כלות יהודיות (26.1) ונוצריות (25.8) היה גבוה בהשוואה לכלות מוסלמיות (22.2) ודרוזיות (24.1).
- כ-176.8 אלף נשים ילדו במהלך שנת 2016. מספר הילדים הממוצע שאישה בישראל צפויה ללדת במהלך חייה (שיעור פרייון כולל) הוא 3.11 ילדים, גבוה מזה הקיים במדינות ה-OECD - 1.7.

תרשים 2 - שיעור פרייון כולל המדינות החברות ב-OECD, 2015



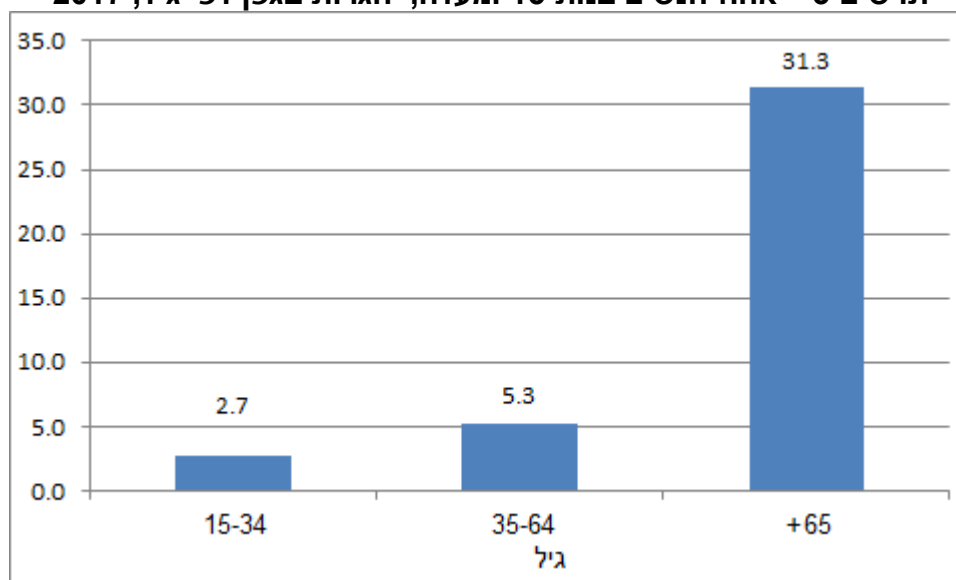
(1) נתון ל-2016 (2) נתון ל-2014 (3) נתון ל-2013. מקור הנתונים: OECD

- הגיל שבו נשים יולדות את ילדן הראשון עולה, בין השאר בעקבות העלייה בגיל הנישואין. בשנת 2016 היה גילן הממוצע של נשים שילדו את ילדן הראשון 27.6 בהשוואה ל-26.8 בשנת 2006.
- 5.2% מכלל התינוקות שנולדו לנשים יהודיות בשנת 2016 היו לנשים רווקות, פי 2 מחלקם לפני כ-20 שנה. נשים רווקות נוטות ללדת לאחר גיל 30, ובמיוחד בגילים 35-39.

משפחה ומגורים³

- בשנת 2017, כ-1.1 מיליון נשים בגיל 15 ומעלה היו אימהות לילדים עד גיל 17 (כ-36% מן הנשים בגיל 15 ומעלה). כ-90% מאימהות אלה חיו עם בן זוג. היתר, כ-107 אלף נשים, עמדו בראש משפחות חד-הוריות. אחוז גבוה יותר מן הנשים הערביות היו אימהות לילדים עד גיל 17, בהשוואה לנשים היהודיות (כ-43% ו-35%, בהתאמה).
- כ-11% מהאימהות היהודיות לילדים עד גיל 17 עומדות בראש משפחות חד-הוריות, בהשוואה לכ-7% מהאימהות הערביות בדומה לשנים הקודמות.
- יותר ממחצית (59%) מהאימהות, העומדות בראש משפחה חד-הוריות עם ילדים עד גיל 17, היו גרושות, ב-19% רווקות (כמעט כולן נשים יהודיות), ב-14% נשואות אך חיות בנפרד וביתר אלמנות - 8%.
- כ-9% מן הנשים בגיל 15 ומעלה, גרות בגפן (כ-267 אלף נשים), בהשוואה לכ-7% מהגברים, בדומה לשנים הקודמות. אחוז הנשים היהודיות הגרות בגפן גבוה מאחוז הנשים הערביות הגרות בגפן (כ-10% לעומת כ-4%, בהתאמה).

תרשים 3 – אחוז הנשים בנות 15 ומעלה, הגרות בגפן לפי גיל, 2017



- אחוז הנשים בגיל 65 ומעלה, הגרות בגפן גדול כמעט פי 3 מן האחוז בקרב הגברים בגיל זה (כ-31% בהשוואה לכ-12%, בהתאמה) בדומה לשנים הקודמות.

³ האוכלוסייה כוללת משקי בית פרטיים בלבד ואינה כוללת את אוכלוסיית המוסדות, הקיבוצים, מעונות הסטודנטים ובדווים בדרום הגרים מחוץ ליישובי הקבע. מקור הנתונים הנו סקר כוח אדם, 2017.

עבודה בשנת 2017

- אחוז ההשתתפות בכוח העבודה של נשים בגיל 15 ומעלה (כוח העבודה כולל מועסקים ובלתי מועסקים) הגיע ל-59.3%, לעומת 69.0% בקרב הגברים.
- **בשנת 2017**, אחוז הנשים הבלתי מועסקות מכוח העבודה הגיע ל-4.3% לעומת 4.1% בקרב הגברים הבלתי מועסקים.
- **68.2%** מכלל המועסקות עבדו עבודה מלאה בדרך כלל (35 שעות ויותר בשבוע) ו-31.8% עבדו עבודה חלקית בדרך כלל (פחות מ-35 שעות בשבוע). בקרב הגברים לעומת זאת, 87.1% מהמועסקים עבדו עבודה מלאה בדרך כלל ו-12.8% עבדו עבודה חלקית בדרך כלל. מבין הנשים שעבדו עבודה חלקית בדרך כלל, 13.0% עבדו חלקית שלא מרצון, כלומר חיפשו עבודה במשרה מלאה או נוספת אך לא מצאו (בדומה לגברים שעבדו חלקית בדרך כלל ועשו זאת שלא מרצון).
- **29.3%** מהאימהות עבדו חלקית בדרך כלל. אימהות אשר הילד הצעיר שלהן בגילי 0-4 נוטות יותר לעבוד במשרה חלקית. 31.0% מהן עבדו במשרה חלקית בדרך כלל בשנת 2017. לעומת זאת, רק 27.3% מבין האימהות לילד הצעיר בגילי 10-14 עבדו בעבודה חלקית בדרך כלל.
- אחוז האימהות הנשואות המשתתפות בכוח העבודה הגיע ל-76.2%. 78.3% בקרב אימהות לילד אחד, 79.8% בקרב אימהות ל-2 ילדים ו-64.9% בקרב אימהות ל-4 ילדים או יותר. אחוז ההשתתפות בכוח העבודה של אימהות חד-הוריות היה גבוה מזה של האימהות הנשואות: 80.2%. גם אחוז הבלתי מועסקות בקרב האימהות החד-הוריות היה גבוה יותר מאשר בקרב אימהות נשואות (4.5% לעומת 3.7%, בהתאמה).
- כ-10 אלף נשים התייאשו מחיפוש עבודה ב-2017, לעומת כ-11 אלף גברים. 46.7% מכלל המתייאשים היו נשים.
- 91.0% מהנשים המועסקות הן שכירות, לעומת 84.6% בקרב הגברים.
- מספרן של השכירות המקבלות את שכרן באמצעות חברות כוח אדם (כולל קבלני כוח אדם שאינם קבלני משנה) הגיע לכ-19.1 אלף, ומספר הגברים השכירים הגיע ל-19.5 אלף. חלקן של הנשים מכלל השכירים המקבלים את שכרם באמצעות חברות כוח אדם הגיע ל-49.4%, בהשוואה לחלקן של השכירות מכלל השכירים שעמד על 49.0%.
- בשנת 2017 היו בישראל 122.4 אלף נשים שעבדו כעצמאיות. מספר זה מהווה 6.8% מכלל הנשים המועסקות. כאשר בקרב האימהות אחוז העובדות כעצמאיות מכלל האימהות המועסקות עומד על 10.2%.

משלח יד בשנת 2017

- חלקן של הנשים המועסקות בקרב בעלי משלח יד אקדמי הגיע ל-56.2%. חלקן של המנהלות מכלל המנהלים הגיע באותה שנה ל-34.5%.
- בתחום ההייטק עבדו 104.1 אלף נשים ב-2017, לעומת 198.6 אלף גברים המועסקים בתחום זה. הנשים היו 34.4% מכלל המועסקים בתחום זה.
- בחינת משלחי היד ברמה מפורטת יותר מראה, כי יותר משליש מהנשים היו מועסקות במשלחי יד נשיים מסורתיים: מטפלות סיעודיות במשקי בית, אחיות מוסמכות, סייעות למורים, עובדות סוציאליות ויועצות בתחומי חברה ורווחה, מנהלות חשבונות, עובדות מזכירות, מנהלות משרדים, פקידות משרד כלליים, קופאיות

ומוכרות כרטיסים, מורות בבתי ספר יסודיים, מטפלות לילדים, מורות לחינוך מיוחד, מחנכות לגיל הרך ובעלות משלח יד בתחום ההוראה. בכל אחד ממשלחי היד הללו, הנשים מהוות יותר מ-70% מהמועסקים במשלח היד.

נתוני בריאות

- **תוחלת החיים** בישראל בשנת 2016 עמדה על 84.2 בקרב נשים ועל 80.7 שנים בקרב גברים. תוחלת החיים של הנשים עלתה ב-0.1 לעומת שנת 2015 ושל הגברים ב-0.6 שנה (לאחר שבשנת 2015 ירדה ב-0.2 לעומת שנת 2014). בעשור האחרון, מ-2006 ועד 2016, תוחלת החיים עלתה בקרב הנשים ב-1.7 שנים ובקרב הגברים ב-2.0 שנים.

לוח א - תוחלת חיים לפי מין וקבוצת אוכלוסייה 2016

קבוצת אוכלוסייה	גברים	נשים
סך הכל	80.7	84.2
יהודים ואחרים	81.3	84.7
מזה: יהודים	81.5	84.7
ערבים	77.2	81.4

- **תוחלת החיים בגיל 65** (כלומר - מספר השנים שאדם בן 65 צפוי לחיות) בשנת 2016 עמדה על 21.7 בקרב נשים ו-19.5 שנים בקרב גברים. לפני 20 שנה, עמדה תוחלת חיים בגיל זה על 18.5 שנים בקרב נשים (שיפור של 3.2 שנים) ו-16.6 שנים בקרב גברים (שיפור של 2.9 שנים).
- **שנות החיים הבריאים הצפויות** (כלומר מספר השנים הממוצע שאדם יחיה ללא בעיה בריאותית המפריעה לו בתפקוד) הן 65.1 בקרב נשים ו-65.4 בקרב גברים, כלומר נשים צפויות לחיות 77% מתוחלת החיים ללא בעיה בריאותית המפריעה בתפקוד, וגברים 81%.
- **הפער בתוחלת חיים בין נשים לגברים** בשנת 2016 עמד על 3.5 שנים. במשך השנים לא חל שינוי משמעותי בפער ולפני 30 שנה הוא גם עמד על 3.5 שנים. בכל המדינות, תוחלת חיים של נשים גבוה יותר משל גברים, אך הפער בישראל הוא מהקטנים בקרב מדינות ה-OECD. הפער הממוצע במדינות ה-OECD עמד בשנת 2015 על 5.2 שנים.
- **שתי סיבות המוות השכיחות** בשנת 2015, הן בנשים והן בגברים הן שאתות ממאירות (סרטן) – 24.6% מהפטירות בקרב נשים ו-25.6% מהפטירות בקרב גברים, ומחלות לב -14.0% מהפטירות בנשים ו-14.8% בגברים.

- **בשנת 2016, 19.6% מבני 21 ומעלה בישראל עישנו לפחות סיגריה אחת ביום⁴, 25.3% מהגברים ו-14.1% מהנשים. באוכלוסייה הערבית עישנו 36.3% מהגברים ו-7.2% מהנשים לעומת 22.3% מהגברים ו-15.0% מהנשים באוכלוסייה היהודית.**

- **מעט יותר ממחצית (53.1%) בני 21 ומעלה¹ בשנת 2016 הוגדרו כבעלי עודף משקל או השמנת יתר (BMI \geq 25), לפי דיווח עצמי של משקל וגובה. אחוז הגברים בעלי עודף משקל או השמנת יתר (59.3%) גבוה מאחוז הנשים (46.7%), בכל קבוצות הגיל בקרב יהודים ובקרב ערבים, למעט בקרב בני 65 ומעלה, אחוז הנשים הערביות בעלות עודף משקל והשמנת יתר גבוה משל הגברים הערבים. בגיל 65 ומעלה יותר מ-80% מהנשים הערביות הן בעלות עודף משקל והשמנת יתר. 16.6% מבני 21 ומעלה היו בעלי השמנת יתר בלבד (BMI \geq 30). אחוז הגברים היה גבוה במעט מזה של הנשים (17.4% לעומת 15.7%, בהתאמה).**

נתונים מתוך הסקר החברתי (2016 בני 20 ומעלה)

- 88% מהנשים מרוצות מחייהן, בדומה לשיעור הגברים. 59% מרוצות ממצבן הכלכלי ו-41% לא כל כך מרוצות או בכלל לא מרוצות ממצבן הכלכלי.

מצב בריאות של נשים (מבוסס על הערכה עצמית)

- 51% מהנשים מעריכות את מצב בריאותן כ-'טוב מאוד', 31% מעריכות את מצב בריאותן כ-'טוב'. בקרב הצעירות, עד גיל 44, שיעור הנשים המדווחות שמצב בריאותן טוב מאוד הוא 73%, השיעור יורד ל-38% בגיל 45-64 ובגיל 65 ומעלה רק 13% מהנשים מעריכות את מצב בריאותן כ-'טוב מאוד'. 48% מהנשים בגיל 65 ומעלה מעריכים את מצב בריאותם כלא טוב ('לא כל כך טוב' או 'בכלל לא טוב').
- בגיל 75 ומעלה, 55% מדווחות כי הן סובלות ממגבלה תפקודית חמורה⁵ (47% מהגברים בגילים אלו).

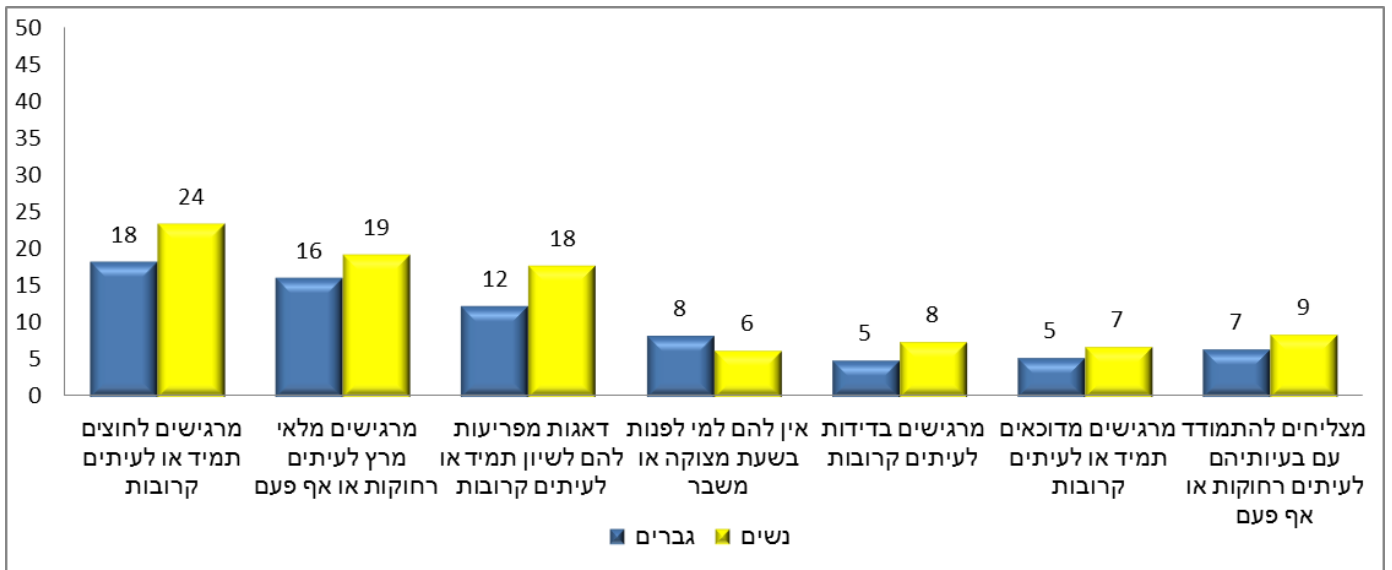
תחושות לחץ, בדידות ומצוקה

- 24% מהנשים מרגישות לחוצות תמיד או לעתים קרובות. ל-18% מהנשים דאגות מפריעות לישון לעתים קרובות. שיעור דומה של נשים מדווחות שרק לעתים רחוקות (או שבכלל לא) הן מרגישות מלאות מרץ.
- 7% מהנשים מדווחות על תחושת דיכאון לעתים קרובות.
- ל-6% מהנשים אין למי לפנות בשעת משבר או מצוקה.

⁴ על פי ממצאי סקר פעילות גופנית 2016 של משרד הבריאות

⁵ מוגבלות תפקודית חמורה - למי שיש קושי רב או חוסר יכולת באחד או יותר מהפעולות הבאות: ללכת או לעלות במדרגות, להתלבש או להתרחץ עצמו, לבצע פעילויות הקשורות במשק הבית, לראות, לשמוע, לזכור או להתרכז.

תרשים 4 - בני 20 ומעלה המרגישים לחץ, בדידות ומצוקה, לפי מין, 2016



נשים מועסקות

- 88% מהנשים המועסקות, מרוצות מעבודתן, 56% מהנשים מרוצות מהכנסתן.
- ביטחון תעסוקתי: ל-7% מהנשים חשש רב שיאבדו את מקום עבודתן בשנה הקרובה.
- 61% מהמועסקות מעריכות שיש להן סיכוי גדול או סיכוי גדול מאוד למצוא עבודה במקרה שיאבדו את מקום עבודתן.

נתונים נוספים בנושא תעסוקה ומגדר ניתן למצוא [בהודעה לתקשורת](#) שיצאה בנושא.

נתונים מתוך סקר הוצאות משק הבית 2016

פערי שכר - שכירים ושכירות

- בשנת 2016 48.1% מהשכירים היו **נשים** ו- 51.9% גברים.
- ההכנסה החודשית הממוצעת של **אישה שכירה** הייתה 7,633 ש"ח ושל גבר שכיר הייתה 11,664 ש"ח.
- הפער בהכנסה החודשית **הממוצעת** בין המינים עמד על 34.6%⁶, בחישוב ההכנסה החודשית **החציונית** הפער הצטמצם ל-26.6%.
- חלק מהפער בשכר בין המינים נובע מהבדל במספר שעות העבודה של גברים ונשים (44.6 שעות עבודה בשבוע לגבר ו-36.9 שעות עבודה בשבוע לאישה). לפיכך, בחישוב ההכנסה הממוצעת לשעת עבודה הפער בין המינים הצטמצם ל-18.8%.
- ממוצע שנות הלימוד של **אישה שכירה** דומה לזה של גבר (14.2 ו-14.1, בהתאמה).

⁶ הפער מוצג כאחוז הפער בין שכר אישה לשכר גבר. ככל שהפער גבוה, ההכנסות של הגבר גבוהות יותר משל האישה. במקביל ניתן להחסיר את הפער מהמספר 100, ולקבל אחוז שכר אישה משכר גבר.

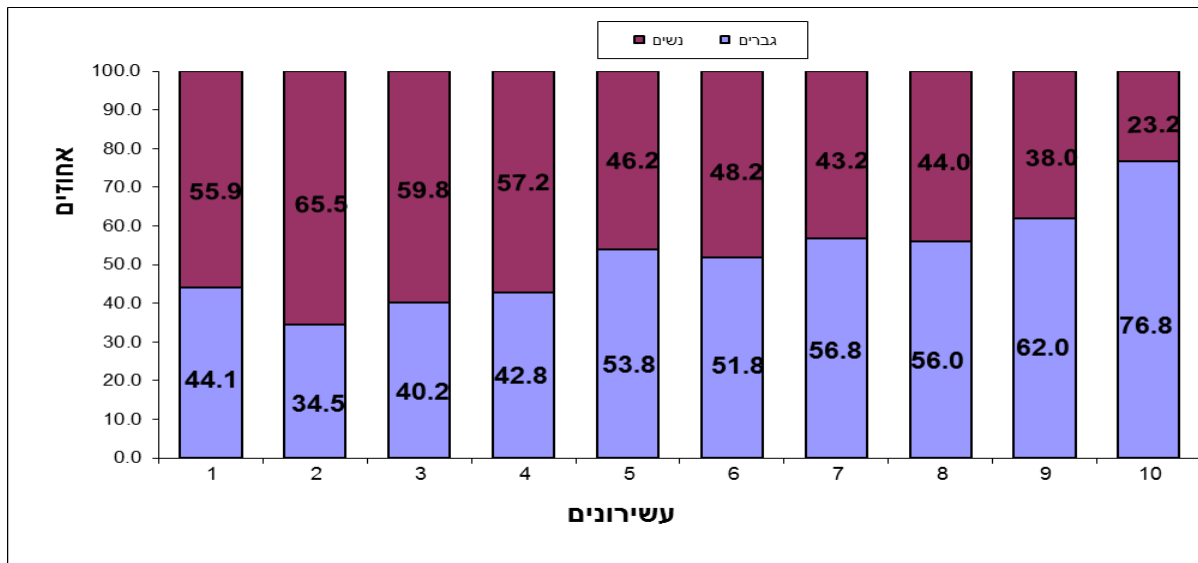
לוח ב - הכנסה ברוטו מעבודה שכירה, 2016

משתנה	סך הכול	גברים	נשים
שכירים (אלפים)	3,316.2	1,720.5	1,595.7
גיל ממוצע	39.5	39.6	39.4
ממוצע שנות לימוד	14.1	14.1	14.2
הכנסה ממוצעת ברוטו (ש"ח) – לחודש	9,724	11,664	7,633
הכנסה חציונית ברוטו (ש"ח) – לחודש	7,030	8,148	5,982
הכנסה ממוצעת ברוטו (ש"ח) - לשעה	57.1	62.1	50.4
מספר שעות עבודה לשבוע	41.0	44.6	36.9

עשירונים של שכירים לפי הכנסה חודשית ברוטו מעבודה שכירה (תרשים 5)

- בהתפלגות מספר השכירים לפי עשירונים⁷, נמצא כי בארבעת העשירונים הנמוכים, נשים מהוות יותר מ-50% ובעשירונים 5-10 גברים הם כ-59% בממוצע. בעשירון התחתון קיים פער נמוך יותר בין אחוז הנשים לגברים, משום שעשירון זה כולל את ההכנסות של כלל החיילים המשרתים בשירות סדיר. בעשירון ההכנסות העליון שיעור הגברים הוא 76.8%.

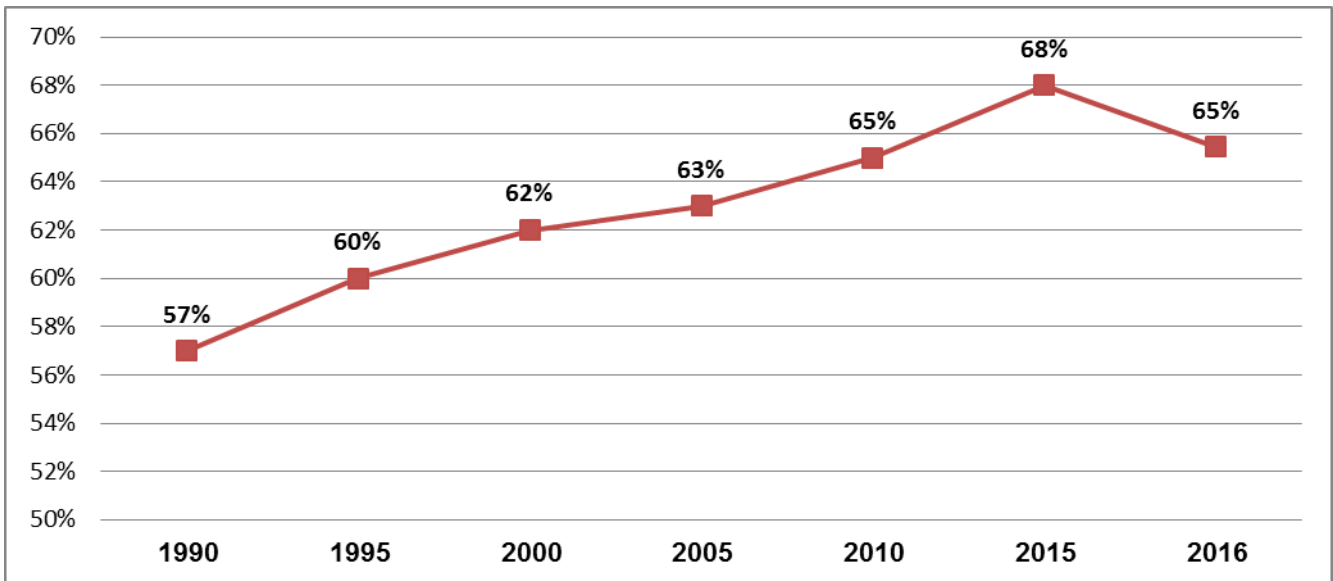
תרשים 5 - שיעור השכירים בעשירונים של פרטים לפי הכנסה חודשית ברוטו שכירה, לפי מין, 2016



- ב-26 השנים האחרונות הצטמצמו פערי ההכנסות בין גברים ונשים שכירים באופן איטי ב-8 נקודות האחוז. בשנת 2016 פער ההכנסה בין המינים גדל מעט.

⁷ עשירון הוא קבוצה הכוללת 10 אחוזים מהאוכלוסייה הנחקרת, המסודרים לפי גובה הכנסה (ההכנסה הממיינת), החל במשק הבית בעל ההכנסה הנמוכה ביותר בעשירון התחתון וכלה במשק הבית בעל ההכנסה הגבוהה ביותר בעשירון העליון. ההכנסה לפיה ממוינים משקי הבית, יכולה להיות הכנסה ברוטו או הכנסה נטו, וכן הכנסה למשק בית, לנפש, או לנפש סטנדרטית.

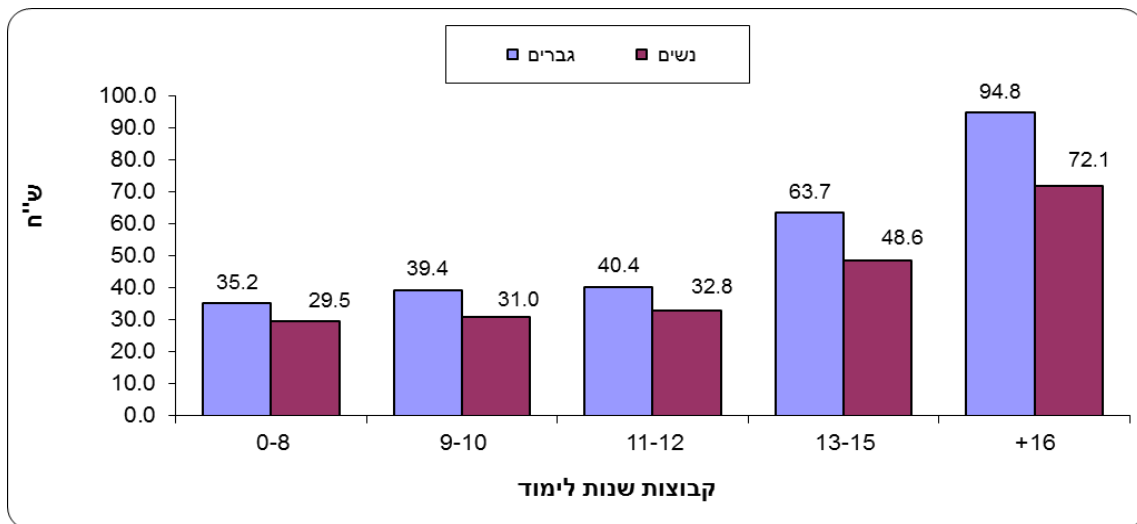
תרשים 6 - אחוז הכנסה חודשית של אישה מתוך הכנסה של גבר, 1990-2016



הכנסה לשעת עבודה של שכירים לפי מספר שנות לימוד (תרשים 7)

- ככל שעולה רמת ההשכלה כך גדלה ההכנסה מעבודה שכירה. ההכנסה הממוצעת ברוטו לשעה של אישה שכירה נמוכה בכל קבוצות שנות הלימוד מאשר ההכנסה הממוצעת של גבר שכיר. הפער הגדול ביותר הוא 23.9% ונמצא בקבוצת שנות לימוד 16 ומעלה.

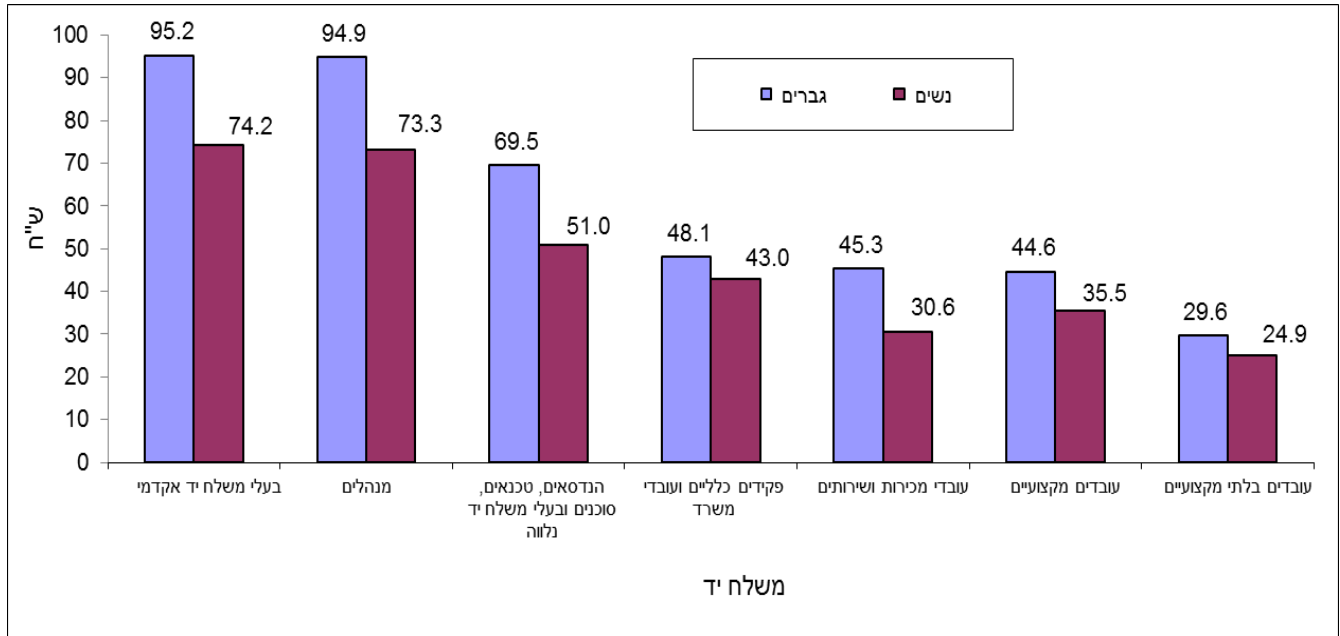
תרשים 7 - הכנסה ממוצעת ברוטו לשעת עבודה שכירה, לפי מספר שנות לימוד ומין, ש"ח, 2016



הכנסה לשעת עבודה של שכירים לפי משלח יד (תרשים 8)

- מהשוואת הפער בין המינים בהכנסה לשעה לפי משלח יד עולה כי הכנסת הגבר גבוהה מהכנסת האישה בכל משלחי היד. הפער הגדול ביותר קיים בקרב "עובדי מכירות ושירותים" (32.4%). הפער הקטן ביותר קיים בקרב "עובדים בלתי מקצועיים" (15.8%) ו-"פקידים כלליים ועובדי משרד" (10.7%).

תרשים 8 - הכנסה ממוצעת ברוטו לשעת עבודה שכירה, לפי מין ומשלח יד, ש"ח, 2016



פערי הכנסות - עצמאים ועצמאיות

- בשנת 2016 היו כ-404,400 עצמאים בישראל (שהם כ-11% מכלל העובדים). 68% מהעצמאים היו גברים ו-32% נשים.
- ההכנסה החודשית הממוצעת של **אישה עצמאית** הייתה 7,675 ש"ח ושל גבר עצמאי הייתה 13,272 ש"ח.
- הפער בהכנסה החודשית **הממוצעת** בין המינים עמד על 1,42.2%¹, בחישוב ההכנסה החודשית **החציונית** הפער הצטמצם ל-41.7%.
- חלק מהפער בין המינים בהכנסות העצמאים נובע מהבדל במספר שעות העבודה שלהם - גברים עצמאים עבדו בממוצע 13.5 שעות שבועיות יותר מנשים עצמאיות.
- ממוצע שנות הלימוד של **אישה עצמאית** היה גדול בשנה משל גבר.

לוח ג - הכנסה ברוטו מעבודה עצמאית לפי מין, 2016

משתנה	גברים	נשים
עצמאים (אלפים)	274.9	129.5
גיל ממוצע	48.6	44.5
ממוצע שנות לימוד	14.1	15.4
הכנסה ממוצעת ברוטו (ש"ח) - לחודש	13,272	7,675
הכנסה חציונית ברוטו (ש"ח) - לחודש	9,889	5,765
מספר שעות עבודה לשבוע	45.1	31.6

- ההכנסה החודשית הממוצעת של נשים עצמאיות גבוהה יותר מההכנסה של מקבילתן השכירות, אולם נשים עצמאיות עובדות 6 שעות בשבוע פחות מהשכירות. חלק מהפערים בהכנסות בין הנשים השכירות לעצמאיות נובע מגיל העבודה הממוצע - נשים עצמאיות מבוגרות ביותר משש נשים משכירות.

הכנסה חודשית לאישה שכירה ועצמאית לפי מצב משפחתי

- בקרב נשים שכירות, ההכנסה הגבוהה ביותר היא בקרב שכירות נשואות (8,862 ₪ לחודש) וההכנסה הנמוכה ביותר היא של שכירות רווקות, אשר מרוויחות 36% פחות מהכנסה הממוצעת של אישה שכירה (4,860 ₪ ח-ו-7,633 ₪ ח, בהתאמה). זאת למרות שכירות נשואות עובדות פחות שעות שבועיות מאשר שכירות רווקות (36.3 שעות ו-37.4 שעות, בהתאמה).
- בקרב נשים עצמאיות, ההכנסה הגבוהה ביותר היא בקרב עצמאיות גרושות וההכנסה הנמוכה ביותר היא בקרב עצמאיות רווקות (9,710 ₪ לחודש ו-7,157 ₪ לחודש, התאמה).

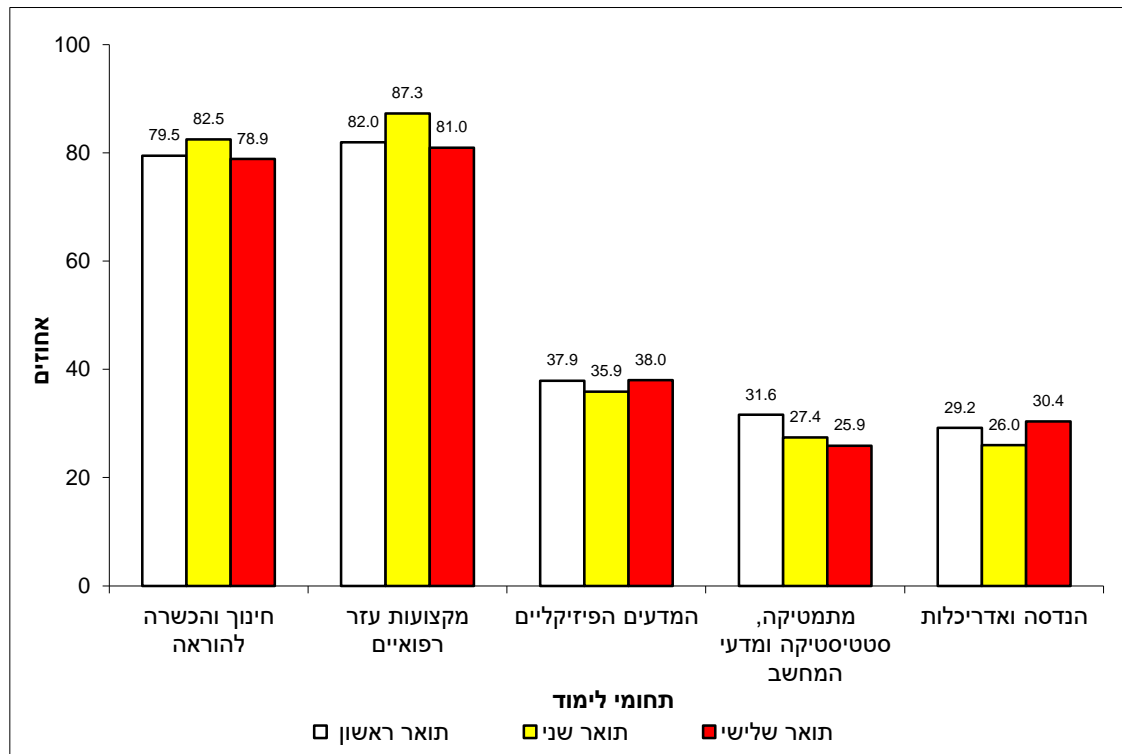
השכלה גבוהה

סטודנטים בתשע"ז (2016/17)

- בשנת תשע"ז (2016/17) למדו 312.7 אלף סטודנטים בישראל,⁸ מתוכם 183.9 אלף נשים (58.8%). לשם השוואה, בשנת תש"ל (1969/70) הנשים היו פחות ממחצית הסטודנטים (43.3%).
- אחוז הנשים בקרב הסטודנטים באוניברסיטאות היה 54.7%, באוניברסיטה הפתוחה - 56.9%, במכללות האקדמיות - 57.6% ובמכללות האקדמיות לחינוך - 79.1%.
- בתשע"ז, אחוז הנשים בקרב הסטודנטים (לא כולל האוניברסיטה הפתוחה) לתואר ראשון היה 58.3%, בקרב הסטודנטים לתואר שני - 62.5%, בקרב הסטודנטים לתואר שלישי - 52.6% ובקרב מקבלי תעודה - 78.9%.
- תחומי הלימוד שבהם נמצאו האחוזים הגבוהים ביותר של נשים היו מקצועות עזר רפואיים (83.3%) וחינוך והכשרה להוראה (80.2%). לעומת זאת, האחוזים הנמוכים ביותר היו במדעים הפיזיקליים (37.6%) במתמטיקה, סטטיסטיקה ומדעי המחשב (30.9%) ובהנדסה ואדריכלות (28.9%).

⁸ כולל סטודנטים שלמדו באוניברסיטה הפתוחה. לאוניברסיטה הפתוחה מאפיינים המייחדים אותה מיתר המוסדות להשכלה גבוהה. דבר זה בא לידי ביטוי בקבלה פתוחה ללימודי תואר ראשון (ללא דרישות מוקדמות) ובגמישות בבחירת מסלול הלימודים האישי ומשך זמן הלימודים. כל עוד לא נכתב אחרת, הנתונים והתרשים אינם כוללים את הסטודנטים באוניברסיטה הפתוחה וכוללים לימודי תעודה.

תרשים 9 - אחוזי הנשים בקרב כלל הסטודנטים לפי תואר, בתחומי הלימוד שבהם ייצוגן הוא הגבוה ביותר והנמוך ביותר - תשע"ז 2016/17



- הגיל החציוני של הנשים שלמדו לקראת תואר ראשון היה 24.2 שנים לעומת 26.1 בקרב הגברים. הגיל חציוני בקרב הנשים שלמדו לקראת תואר שני היה 31.5 שנים בהשוואה ל-32.1 שנים בקרב הגברים. בתואר שלישי היו הגילאים החציוניים 34.8 ו-34.6, בהתאמה. הגיל החציוני של נשים שלמדו לקראת לימודי תעודה היה 30.8 לעומת 34.7 בקרב גברים.
- אחוז הנשים בקרב הערבים היה גבוה אף יותר משיעורם בקרב היהודים והאחרים (68.6% לעומת 57.6%, בהתאמה).
- בקרב סטודנטים ערבים, נמצאו הבדלים באחוזי הנשים בהתאם להשתייכות דתית: 69.6% בקרב המוסלמים לעומת 64.8% בקרב הנוצרים ו-66.5% בקרב הדרוזים.
- בקרב סטודנטים שגרו ביישובים ברמה חברתית-כלכלית⁹ גבוהה (אשכולות 8-10), 55.7% היו נשים, ובקרב אלו שגרו ביישובים ברמה חברתית-כלכלית נמוכה (אשכולות 1-3) האחוז היה גבוה יותר - 65.4%. תופעה זו רווחה הן בקרב יהודים ואחרים והן בקרב ערבים.
- בקרב הסטודנטים החדשים לתואר ראשון ב-2017, הציון הפסיכומטרי הכולל הממוצע של נשים היה 546 ושל גברים 596. בתחום ההנדסה והאדריכלות היה הציון זהה (617). בפרק העברית של הבחינה הפסיכומטרית היה הציון הממוצע של נשים נמוך ב-5 נקודות מזה של גברים (109 בהשוואה ל-114, בהתאמה) אם כי בתחום

⁹ מדד חברתי-כלכלי: מדד משולב לקביעת הרמה החברתית-כלכלית של רשויות מקומיות. ערכי המדד סווגו לסולם של 1 עד 10. 1 מייצג אשכול מגורים הנמוך ביותר, ו-10 מייצג אשכול מגורים הגבוה ביותר. אשכולות המגורים קובצו לשלוש רמות: 1-3 ("נמוכה"), 4-7 ("בינונית"), 8-10 ("גבוהה"). לפרטים ראו: [אפיון יחידות גאוגרפיות וסיווגן לפי הרמה החברתית-כלכלית של האוכלוסייה בשנת 2013 \(פ"מ 1694\)](#).

ההנדסה והאדריכלות ציון של הנשים היה גבוה דווקא משל הגברים (119 לעומת 116, בהתאמה). בפרק האנגלית היה הציון הממוצע של נשים נמוך ב-13 נקודות מזה של גברים (105 בהשוואה ל-118, בהתאמה) אולם בתחום ההנדסה והאדריכלות הצטמצם הפער ועמד על 3 נקודות בלבד (117 לעומת 120, בהתאמה). בפרק הכמותי היה ציון הנשים הממוצע 109 ושל הגברים 120 אך בתחום הנדסה ואדריכלות עמד הפער על נקודה אחת בלבד (125 לעומת 126, בהתאמה).

- 9.7% מהנשים נשרו לאחר שנת לימודים הראשונה שלהם (החלו ללמוד בשנת 2015/6 ולא למדו בשנת 2016/7) ו-11.1% מהגברים. בכל תחומי הלימוד נשרו יחסית פחות נשים כשהפער היה גדול במיוחד בקרב הלומדים בתחום מדעי החברה (6.1% בהשוואה ל-11.0%, בהתאמה).

רווחה

הנתונים הם אודות הנשים הרשומות במחלקות לשירותים חברתיים, לפי מאפיינים נבחרים, מתוך קובץ נתוני יסוד 2016 של משרד הרווחה והשירותים החברתיים.

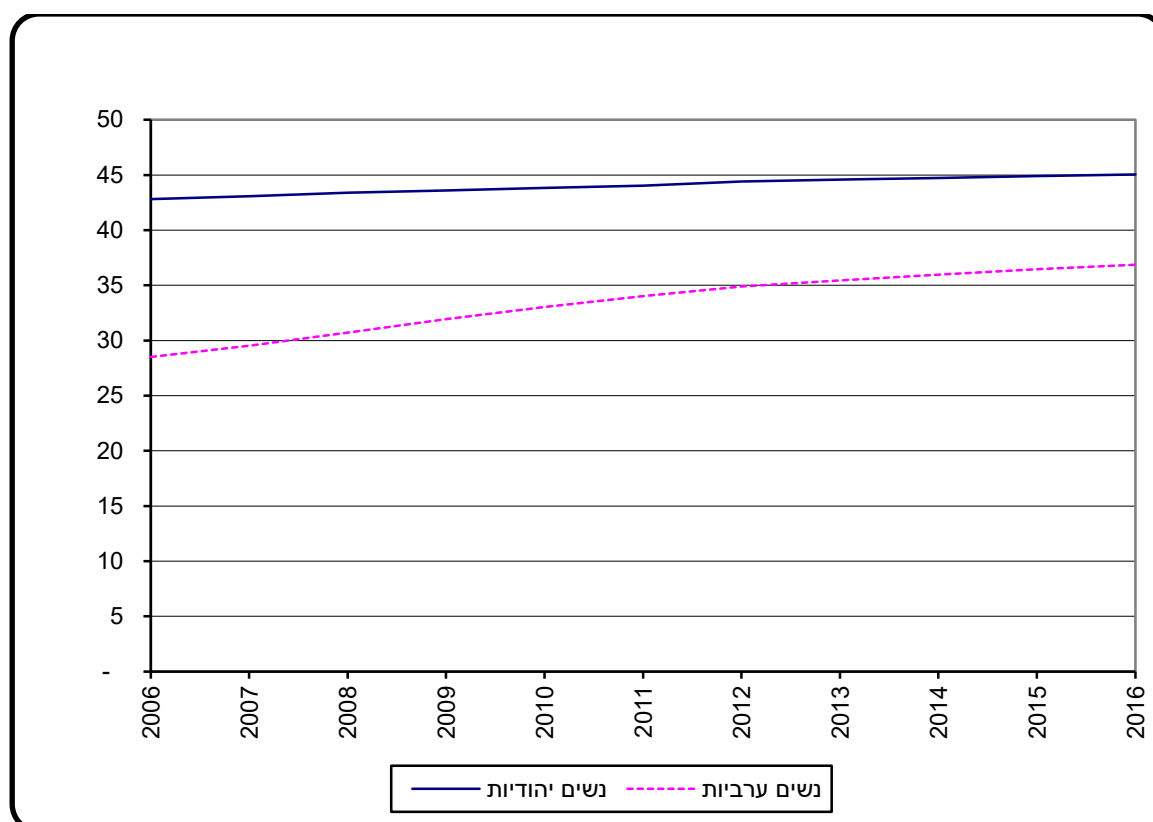
- בשנת 2016 היו רשומות במחלקות לשירותים חברתיים כ-716.5 אלף נשים, המהוות כ-54.3% מכלל הרשומים. אחוז זה גבוה יותר מאחוז הנשים באוכלוסייה הכללית (50.4%).
- בקרב העולים הרשומים במחלקות לשירותים חברתיים 63% מהנשים רשומות לעומת 37% מהגברים.
- שיעור הנשים הרשומות במחלקות לשירותים חברתיים הוא כ-165 לאלף נשים לעומת כ-141 לאלף גברים.
- שיעור נשים רשומות בנות 65 ומעלה גבוה משמעותית מאלו הגברים; כ-347 לאלף נפש נשים לעומת כ-235 לאלף נפש גברים.
- שיעור רשומות ערביות הוא כ-228 לאלף נפש לעומת כ-207 לאלף נפש רשומים ערבים. שיעור רשומות יהודיות ואחרות הינו כ-147 לאלף נפש לעומת 122 לאלף נפש רשומים יהודים ואחרים.
- כ-71% מהנשים הרשומות במחלקות לשירותים חברתיים הינן בעלות נזקקות מוגדרת. הנזקקות השכיחה ביותר (כ-32%) בקרב כלל הנשים בעלות נזקקות מוגדרת היא "תפקוד לקוי של הורים או ילדים/נוער" (הכוללת בין השאר חינוך ובעיות התנהגות, תפקוד לקוי של האב/האם, בעיות ביחסים בין הורים לילדים, בעיות אישות). הנזקקות השנייה בשכיחותה בקרב הנשים היא "זיקנה" (27%) והשלישית השכיחה ביותר היא "עוני וקשיי הכנסה" (כ-19%). כ-17% מהנשים הן בעלות נזקקות "סיבות רפואיות ומוגבלות" וכ-4% מהן בעלות נזקקות "אלימות".

תחבורה

מורשות לנהוג ב-2016

- לכ-1.8 מיליון נשים היו רישיונות נהיגה. חלקן של הנשים מבין כלל המורשים לנהוג עמד על כ-43%. באוכלוסייה היהודית כ-45% מכלל המורשים לנהוג היו נשים, ובאוכלוסייה הערבית - כ-37%. שיעור הנשים הערביות המורשות לנהוג נמצא במגמת עלייה מתמדת (מ-29% נשים מכלל הנהגים באוכלוסייה הערבית בשנת 2006).
- חלקן של הנשים המורשות לנהוג, היה גבוה במיוחד בקבוצת הגיל 25-34 ועמד על כ-47% באוכלוסייה היהודית ועל כ-43% באוכלוסייה הערבית. השיעור בקרב בנות 65 ומעלה היה נמוך במיוחד ועמד על כ-39% באוכלוסייה היהודית ועל כ-11% באוכלוסייה הערבית.
- הנשים היוו כ-11% מכלל המורשים לנהוג באופנוע (12% באוכלוסייה היהודית וכ-1% בלבד באוכלוסייה הערבית). כ-2% מהמורשים לנהוג במונית, ברכב משא ובאוטובוס היו נשים.

תרשים 10 - שיעור הנשים המורשות לנהוג מסך המורשים לנהוג באותה קבוצת אוכלוסייה 2006-2016



תאונות דרכים עם נפגעים ב-2017 - נתונים ארעיים

- בשנת 2017 היו הנשים, כ-41% מהנפגעים וכ-25% מההרוגים בתאונות דרכים (מסוג ת"ד¹⁰, לא כולל תאונות שאירעו באזור יהודה והשומרון). כמו כן, הן היו כ-26% מהנהגים המעורבים בתאונות דרכים עם נפגעים (מסוג ת"ד), וכ-11% מהנהגים המעורבים בתאונות דרכים קטלניות.¹¹
- נשים נפגעו כהולכות רגל וכנסעות בכלי רכב בתאונות דרכים עם נפגעים יותר מגברים: בשנת 2017, כ-56% מהולכי הרגל שנפגעו וכ-54% מהנוסעים בכלי רכב שנפגעו היו נשים. יחד עם זאת, הן נפגעו פחות מגברים כנהגות אופנוע (5%), כרוכבות אופניים (12%) וכנהגות כלי רכב (36%).

¹⁰ תאונות דרכים שמעורב בה לפחות כלי רכב אחד בנסיעה, ושנפצע בה אדם אחד לפחות ושהוגדרה במשטרה כתאונה שנחקרת על ידיה (תיק "ת"ד").

¹¹ תאונות דרכים שנהרג בה אדם אחד לפחות או שנפצע בה אדם אחד לפחות ונפטר מפצעיו בתוך 30 יום.