

הודעה לתקשורת

אתר: www.cbs.gov.il דוא"ל: info@cbs.gov.il פקס: 02-6521340

ירושלים, ט' באייר, תשע"ח
24 באפריל, 2018
110/2018

עדכון (24/04/2018): נוספה "[ההוצאה בתקציב הרגיל לנפש בשנת 2016 בש"ח](#)" (עמ' 2, וברשימת הלוחות).

הרשויות המקומיות בישראל - 2016 Local Authorities in Israel - 2016

שינויים ריאליים בתקציב הרגיל בשנת 2016 לעומת 2015

- עלייה של 5.2% בהכנסות ושל 4.9% בהוצאות.
- העלייה בהכנסות נובעת מעלייה של 8.0% בהשתתפות הממשלה ושל 3.6% בהכנסות העצמיות.¹
- השינויים אינם אחידים בכל הרשויות המקומיות. ב-53 מהן חלה ירידה בהכנסות העצמיות, לעומת 71 ב-2015.
- ב-69 מתוך 255 הרשויות המקומיות נרשם גירעון תקציבי בתקציב הרגיל בשנת 2016, לעומת 86 רשויות מקומיות ב-2015 ו-108 רשויות בשנת 2014.
- ארנונה למגורים - יחס הגבייה² בשנת 2016 עמד על 73.4%, גבוה יותר בהשוואה לשנת 2015 (72.9%).
- שיעור הארנונה לא למגורים עמד על 56.4% מסך הארנונה הכללית, בדומה לשנת 2015 (56.6%).

נתונים פיזיים נבחרים של הרשויות המקומיות

- בשנת 2016 היו בישראל 255 רשויות מקומיות שכללו 77 עיריות, 124 מועצות מקומיות ו-54 מועצות אזריות.
- האוכלוסייה בישראל בסוף שנת 2016 מנתה 8,628.6 אלף תושבים, 74.4% מתוכה התגוררה בתחומי העיריות.
- ב-2016 עלה היקף ההגירה הפנימית ב-1.2% בהשוואה ל-2015, ועמד על 261,298 נכנסים/יוצאים.
- בשנת 2016 חלה עלייה של כ-3.8% בצריכת המים למגורים לנפש בעיריות ובמועצות מקומיות בהשוואה לשנת 2015.
- פסולת ליום לתושב (קילוגרם לנפש) עמדה בשנת 2016 על 1.7 ברמה הכלל ארצית, ואחוז המחזור עמד על 21.1%.
- הממוצע הארצי של תלמידים לכיתה עמד על 25 בשנת 2016, והוא נע בין 8.3 תלמידים לכיתה בחריש ל-31.2 תלמידים לכיתה בתל מונד.

¹ הכנסות עצמיות - הכנסות שהרשויות עצמן גובות מפרטים וממוסדות כגון: ארנונה כללית, אגרות היטלים ועוד.
² יחס הגבייה מהחיוב - היחס בין תקבולים בפועל מהארנונה למגורים (גבייה) לבין דרישות לתשלום ארנונה למגורים (חיוב) שנצברו עד לסוף השנה, כולל חיובים בגין שנים קודמות שטרם נגבו.

פרסום נוסף בסדרת הפרסומים על הרשויות המקומיות - **הרשויות המקומיות בישראל 2016** יצא לאור בקרוב ויועלה לאתר האינטרנט של הלשכה המרכזית לסטטיסטיקה.

הפרסום כולל נתונים פיזיים (מידע לגבי אוכלוסייה, חינוך, רווחה, תשתיות, בנייה וכד') ונתונים כספיים (נתוני ביצוע התקציב של הרשויות המקומיות) לשנת 2016. בפרסום נתונים של 255 הרשויות המקומיות בישראל (77 עיריות, 124 מועצות מקומיות ו-54 מועצות אזוריות).

[לקובץ נתוני הפרסום](#)

[להגדרות והסברים](#)

[לנתוני התרשימים](#)

[הוצאה בתקציב הרגיל לנפש בשנת 2016 בש"ח](#)

נתוני ביצוע התקציב הרגיל³ 2016

הכנסות⁴

בשנת 2016 הסתכמו הכנסות הרשויות המקומיות בתקציב הרגיל ב-59,782 מיליוני ש"ח, עלייה ריאלית של 5.2% לעומת שנת 2015 (שבה נרשמה עלייה ריאלית של 5.4%).

עלייה ריאלית גבוהה בהכנסות נרשמה בעיריות: סח'נין (21.1%), קלנסווה (20.6%), בית שמש (17.1%) ורמלה (15.8%). ב-25 רשויות נמדדה ירידה ריאלית בהכנסות בתקציב הרגיל.

הירידה הריאלית הגבוהה ביותר בהכנסות נרשמה בראשון לציון (14.6%), במעלה אדומים (8.3%), בגבעתיים (7.3%) ובבית שאן (6.8%).

הכנסות עצמיות⁵

ב-2016 הסתכמו ההכנסות העצמיות ב-36,105 מיליוני ש"ח, עלייה ריאלית של 3.6% בהשוואה לשנת 2015. עם זאת, ב-53 רשויות חלה ירידה ריאלית בהכנסות העצמיות בשנת 2016. ההכנסות העצמיות היוו כ-60.4% מהכנסות בתקציב הרגיל של הרשויות המקומיות, בדומה לנתון שנרשם בשנת 2015 (60.6%). הרשויות שבהן אחוז ההכנסות העצמיות מהתקציב הרגיל היה הגבוה ביותר, מאופיינות ברמה חברתית-כלכלית גבוהה או שקיימת בהן פעילות מסחרית ענפה. הרשויות המקומיות הנמצאות בתחתית דירוג אחוז ההכנסות העצמיות מאופיינות ברמה חברתית-כלכלית נמוכה. מבין העיריות, בתל אביב-יפו ההכנסות העצמיות היוו 81.7% מהכנסות העירייה, ביהוד - 77.9%, בהרצלייה - 76.9%, ואילו ברהט ההכנסות העצמיות היוו 20.3% מהכנסות העירייה ובאום אל-פחם הן היוו 29.2%.

³ לא כולל מועצה מקומית פורידיס, שעבורה לא התקבלו דוחות כספיים מבוקרים.

⁴ הכנסות בתקציב הרגיל כוללות: הכנסות עצמיות, השתתפות ממשלה, הכנסות והעברות חד-פעמיות וכן מלוות לאיזון.

⁵ הכנסות עצמיות - הכנסות שהרשויות עצמן גובות מפרטים וממוסדות, כגון ארנונה כללית, אגרות, תשלומים ועוד.

ארנונה

בשנת 2016 הארנונה הכללית⁶ שנגבתה היוותה כ-65.8% מסך ההכנסות העצמיות בתקציב הרגיל של הרשויות המקומיות, אחוז נמוך בהשוואה לשנת 2015 (66.3%).

ההכנסה הממוצעת מגביית ארנונה לנפש הסתכמה בשנת 2016 ב-2,777 ש"ח, גידול ריאלי של 2.2% לעומת שנת 2015. ההכנסה הממוצעת מגביית ארנונה לנפש בעיריות הייתה 3,017 ש"ח, במועצות מקומיות - 1,433 ש"ח ובמועצות אזוריות - 2,936 ש"ח.

מבין העיריות, גבייה גבוהה של ארנונה לנפש נרשמה ברשויות שבהן קיימת פעילות מסחרית ותיירותית אינטנסיבית (תל אביב-יפו - 6,724 ש"ח, אילת - 5,352 ש"ח) וברשויות המדורגות ברמה חברתית-כלכלית גבוהה (הרצלייה - 5,329 ש"ח ורמת השרון - 5,117 ש"ח).

בשנת 2016 הארנונה למגורים הסתכמה במוצע ב-1,211 ש"ח לנפש, עליה ריאלית של 4.4% לעומת שנת 2015.

בשנת 2016 יחס הגבייה⁷ עמד על 73.4%, גבוה בהשוואה לשנת 2015 (72.9%).

ארנונה לא למגורים - בשנת 2016 אחוז גביית ארנונה לא למגורים מסך הארנונה הכללית היה 56.4%, בדומה לשנת 2015 (56.6%).

כצפוי, יחס נמוך של גביית ארנונה למגורים מסך החיובים למגורים⁸ נמצא בדרך כלל ברשויות המקומיות המדורגות באשכולות חברתיים-כלכליים נמוכים (קלנסווה 5.8%, בענה 6.0%). עם זאת, שיעור גבוה של גביית ארנונה למגורים נרשם בכל האשכולות החברתיים-כלכליים, ולא רק באשכולות הגבוהים (ראו לוח א).

⁶ הארנונה הכללית נכללת בהכנסות העצמיות של הרשויות המקומיות, ונגבית עבור שימוש בנכסים כגון מגורים, עסקים, תעשייה ומלאכה, חקלאות וכו'.

הנתון מתייחס לגביית ארנונה.
⁷ יחס הגבייה מהחיוב - היחס בין תקבולים בפועל מהארנונה למגורים (גבייה) לבין דרישות לתשלום ארנונה למגורים (חיוב) שנצברו עד לסוף השנה, כולל חיובים בגין שנים קודמות שטרם נגבו.
⁸ בעיריות ובמועצות מקומיות.

לוח א. דירוג עיריות ומועצות מקומיות, לפי יחס גביית ארנונה למגורים, שיעור הארנונה לא-למגורים (1),
ואשכול חברתי-כלכלי (2) 2016

אחוזים

שיעור ארנונה לא למגורים מסך ארנונה כללית	ארנונה למגורים- יחס גבייה מסך החייבים למגורים	רשות מקומית	שיעור ארנונה לא למגורים מסך ארנונה כללית	ארנונה למגורים- יחס גבייה מסך החייבים למגורים	רשות מקומית
			56.4	73.4	כלל ארצי

יחס (אחוז) גביית ארנונה למגורים למגורים <u>הגבוה</u> ביותר בקבוצה	יחס (אחוז) גביית ארנונה למגורים <u>הנמוך</u> ביותר בקבוצה
--	--

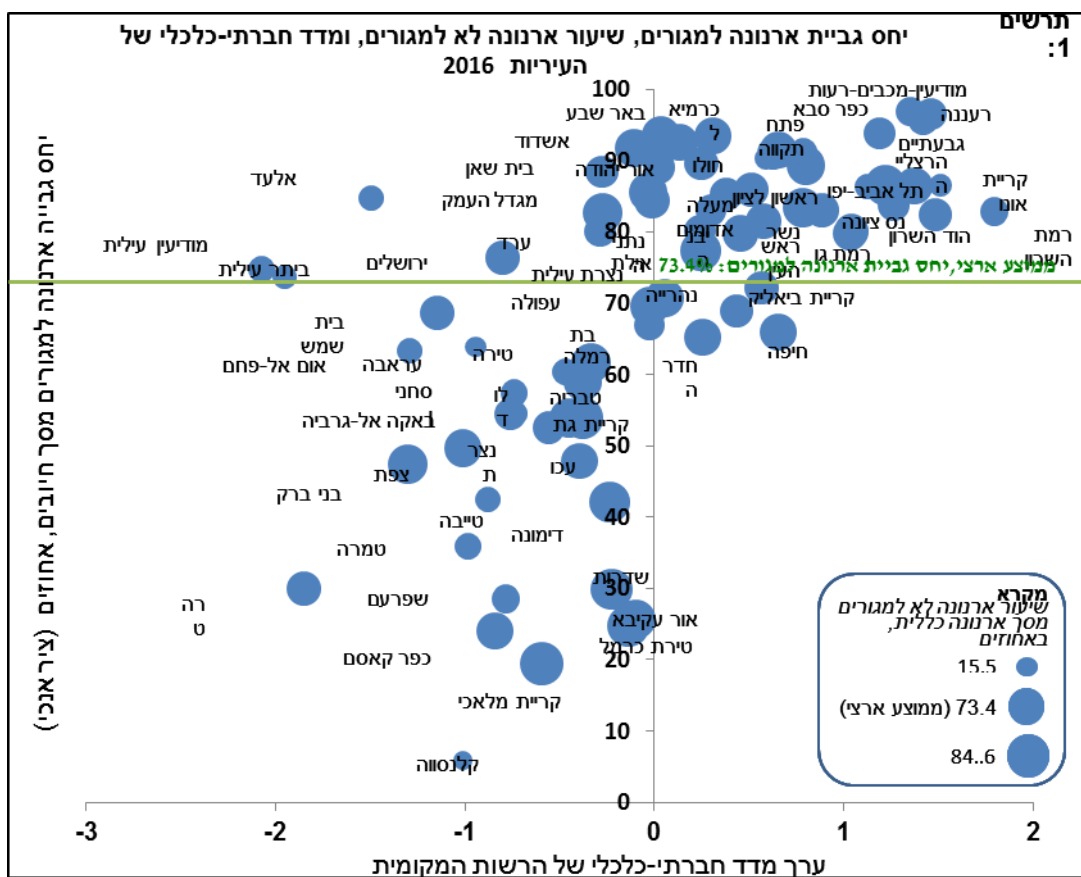
אשכולות חברתיים-כלכליים 2-1					
28.7	84.7	אלעד	17.1	5.8	קלנסווה
20.2	81.5	כאבול	43.4	6.0	בענה
31.2	80.0	קרית ארבע	0.0	10.5	ג'דידה-מכר
אשכולות חברתיים-כלכליים 4-3					
8.4	92.9	בית-אל	31.4	8.3	מגדל שמש
0.0	89.5	ראמה	24.5	16.9	ריינה
46.4	88.4	בית-שאן	80.3	19.4	קרית מלאכי
אשכולות חברתיים-כלכליים 6-5					
27.6	99.3	מגדל	67.2	25.6	אור עקיבא
12.7	96.0	אפרת	38.6	42.5	מעלה אפרים
51.6	95.3	קצרין	25.7	46.2	ג'ש (גוש-חלב)
אשכולות חברתיים-כלכליים 8-7					
22.1	99.5	תל מונד	61.8	66.0	חיפה
20.6	98.1	מזכרת בתיה	50.7	72.1	קרית ביאליק
36.2	96.9	מודיעין-מכבים-רעות	24.1	73.1	מבשרת ציון
אשכולות חברתיים-כלכליים 10-9					
24.6	98.8	כפר שמריהו	37.5	82.8	רמת השרון
9.7	98.7	להבים	8.9	88.5	סביון
34.2	98.1	שוהם	24.4	91.0	עומר

(1) נתוני גבייה (כולל גבייה השנה וגביית פיגורים).

(2) אשכול של מדד חברתי-כלכלי 2013.

בראש פינה ובתל אביב-יפו, יחס גבוה של גביית ארנונה למגורים מסך החיובים (90.0%, ו-86.5%, בהתאמה), מלווה בשיעור גבוה של גביית ארנונה לא למגורים מסך הארנונה הכללית (79.7%, ו-73.3%, בהתאמה). לעומת זאת, בקלנסווה יחס נמוך של גביית ארנונה למגורים מסך החיובים (5.8%) מלווה בשיעור נמוך של ארנונה לא למגורים מסך הארנונה הכללית (17.1%). ראו [קובץ נתוני פרסום הרשויות המקומיות בישראל 2016](#). העיריות שבהן נרשם שיעור גבוה של גביית ארנונה לא למגורים מסך ארנונה כללית הן: טירת כרמל וקריית מלאכי (80.3%), שדרות (78.9%), קריית גת (77.7%) ואילת (74.5%). לא ניתן לזהות קשר סטטיסטי בולט בין שיעור ההכנסות מגביית ארנונה לא למגורים מסך ארנונה כללית, לבין הרמה החברתית-כלכלית של הרשות המקומית (ראו תרשים 1).

תרשים 1 - יחס גביית ארנונה למגורים, שיעור ארנונה לא למגורים, ומדד חברתי-כלכלי של העיריות



השתתפות מהממשלה

בשנת 2016 הסתכמו ההכנסות מהשתתפות הממשלה ב-23,012 מיליוני ש"ח, גידול ריאלי של 8.0% בהמשך לגידול ריאלי של 7.9% ב-2015, ושל 6.0% ב-2014. בעיריות חלה עלייה ריאלית של 8.2% בהשתתפות מהממשלה, במועצות מקומיות - 9.6% ובמועצות אזוריות חלה עלייה ריאלית של 5.4%.

הוצאות

בשנת 2016 הסתכמו ההוצאות בתקציב הרגיל של הרשויות המקומיות ב-59,758 מיליוני ש"ח, עלייה ריאלית של 4.9% בהשוואה לשנת 2015. כאשר בוחנים את סך ההוצאות בתקציב הרגיל לפי מעמד מוניציפלי, ניתן לראות כי בעיריות חלה עלייה ריאלית של 4.3%, במועצות אזוריות - של 4.9% ובמועצות מקומיות - של 8.8%. אחוז ההוצאה בתקציב הרגיל מכלל התקציב (כולל תקציב פיתוח) היה 80.6% ברשויות המקומיות, 80.8% בעיריות, 80.0% במועצות מקומיות ו-79.8% במועצות אזוריות.

ההוצאה לנפש בתקציב הרגיל בערים שמנו יותר מ-200,000 תושבים בשנת 2016, היה 10,533 ש"ח בתל אביב-יפו, 9,218 ש"ח בחיפה, 7,195 ש"ח בבאר שבע, 7,084 ש"ח בפתח תקווה, 6,519 ש"ח בראשון לציון, 6,689 ש"ח בנתניה, 6,721 ש"ח באשדוד ו-5,602 ש"ח בירושלים.

גירעון/עודף שוטף בתקציב הרגיל⁹

בשנת 2016 נרשם עודף תקציבי של 24 מיליוני ש"ח בתקציב הרגיל, בהשוואה לגירעון של 146 מיליוני ש"ח בשנת 2015. ב-186 רשויות מקומיות נרשם עודף תקציבי, ואילו ב-69 רשויות נרשם גירעון תקציבי (בהשוואה ל-86 רשויות מקומיות בהן נרשם גירעון תקציבי ב-2015).

מתוך סך הרשויות המקומיות שבהן נרשם בשנת 2016 גירעון בתקציב הרגיל, ב-52 רשויות מקומיות נוצר גירעון עד 3% מתקציב הכנסותיהן, ב-10 רשויות מקומיות נוצר גירעון של 3%-6% מהכנסותיהן ואילו ב-4 רשויות מקומיות נוצר גירעון של יותר מ-10% מהכנסותיהן.

כ-48.5% מסך הגירעון התקציבי הכולל של הרשויות המקומיות בשנת 2016 נמצא ב-6 רשויות מקומיות שבהן נרשם גירעון של יותר מ-10 מיליון ש"ח (בכל אחת מהן).

גירעון/עודף מצטבר בתקציב הרגיל¹⁰

אחוז הגירעון המצטבר מסך ההכנסות בתקציב הרגיל ב-2016 של הרשויות המקומיות הצטמצם ל-5.7% בהשוואה ל-6.6% ב-2015 ול-7.2% ב-2014. זאת, בהמשך למגמת הירידה שנרשמה באחוז הגירעון המצטבר בשנים הקודמות - 7.6% בשנת 2013, 10.1% בשנת 2009 ו-20.2% בשנת 2005.

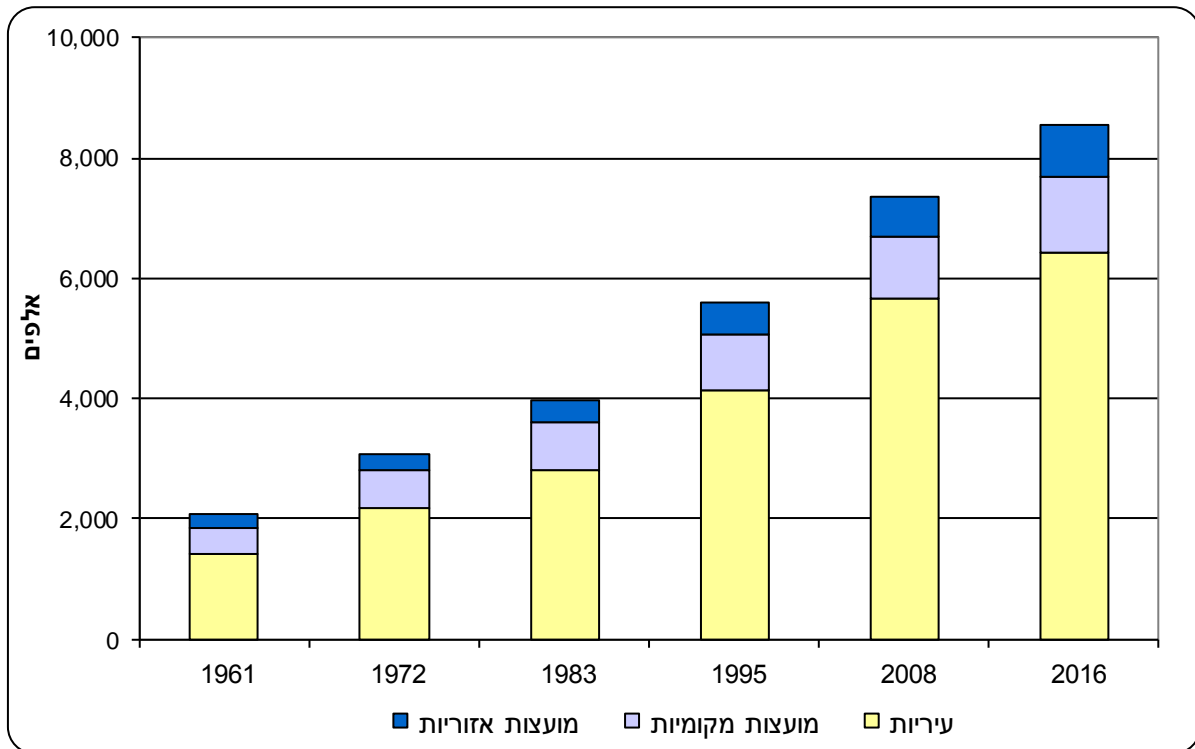
⁹ גירעון תקציבי - הינו ההפרש בין סך כל ההכנסות (כולל מלוות) לבין סך כל ההוצאות. חלק מהגירעון התקציבי בכמה רשויות מקומיות מאושר על ידי משרד הפנים במסגרת מתווה רב-שנתי לאיזון התקציב הרגיל.
¹⁰ כולל את הגירעון התקציבי של אותה השנה ושל השנים הקודמות לה.

נתונים דמוגרפיים

אוכלוסייה

בסוף שנת 2016 מנתה האוכלוסייה בישראל 8,628.6 אלף תושבים.¹¹ יחס התלות הממוצע בין האוכלוסייה הנתמכת לאוכלוסייה התומכת ברמה הארצית היה 903 לאלף תושבים בלתי תלויים. כ-74.4% מהאוכלוסייה התגוררה בתחומי העיריות, כ-14.7% במועצות מקומיות, וכ-10.2% במועצות אזוריות.¹²

תרשים 2 - אוכלוסייה, לפי מעמד מוניציפלי בשנים נבחרות



מאזן הגירה פנימית

בשנת 2016 עלה היקף ההגירה הפנימית ב-1.2% בהשוואה לשנת 2015 ועמד על 261,298 נכנסים/יוצאים. ברשויות המונות 2,000 תושבים ויותר, **שיעור מאזן ההגירה הפנימית**¹³ הגבוה ביותר בשנת 2016 היה 134.5 לאלף תושבים במועצה האזורית נווה מדבר, והנמוך ביותר היה -35.9 לאלף תושבים במועצה המקומית בית אל. בערים הגדולות שיעור ההגירה הפנימית היה שלילי: -9.1 לאלף תושבים בירושלים, -5.7 לאלף תושבים בתל אביב-יפו, ו-9.4 לאלף תושבים בחיפה.

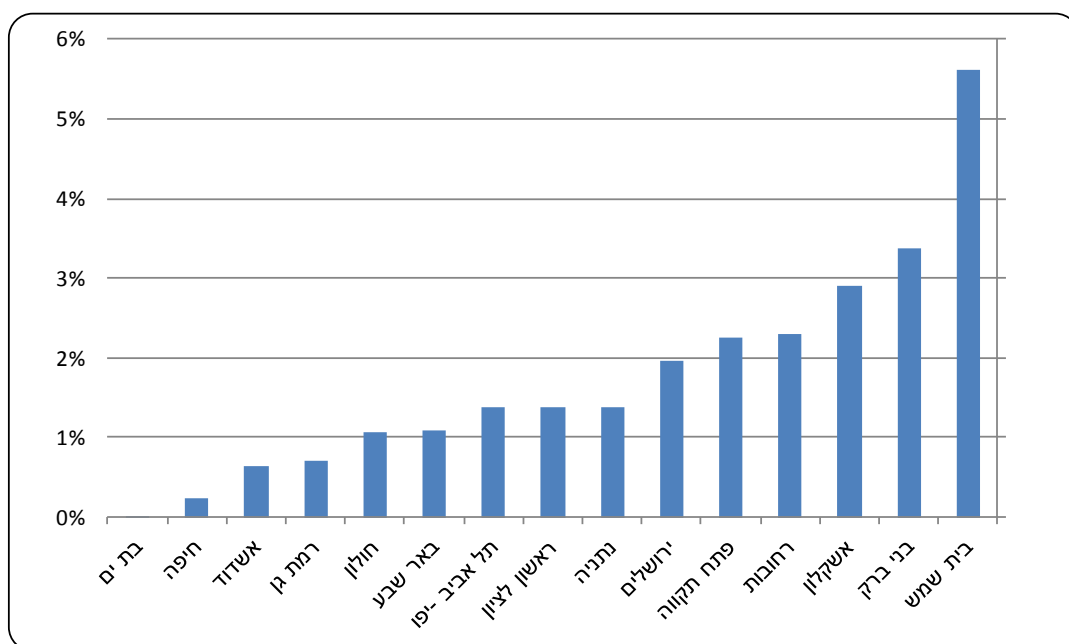
¹¹ כולל את הגרים מחוץ ליישובים.

¹² אוכלוסיית המועצות האזוריות כוללת את הגרים מחוץ ליישובים למעט הפזורה הבדווית בדרום.

¹³ ההפרש בין מספר האנשים שנכנסו לגור ביחידה גאוגרפית כלשהי בארץ (יישוב, מחוז, נפה וכו') מיחידות גאוגרפיות אחרות בארץ לבין מספר האנשים שיצאו מאותה יחידה ליחידות אחרות בארץ. במאזן הגירה גבוה – מספר הנכנסים גבוה ממספר היוצאים, ובמאזן הגירה נמוך – מספר היוצאים גבוה ממספר הנכנסים.

שיעור הגידול הכולל של האוכלוסייה בשנת 2016 (2.0%) זהה לזה של שנת 2015.

תרשים 3 - אחוז גידול אוכלוסייה בערים המונות 100,000 תושבים ויותר, 2016



שכר ורווחה

מקבלי דמי אבטלה

מספר מקבלי דמי אבטלה בשנת 2016 היה 66,500.

השיעורים הגבוהים ביותר של מקבלי דמי אבטלה לאלף תושבים נרשמו ברשויות: מועצה אזורית זבולון (33.1), חריש (24.7) ומעלה אפרים (17.4).

מקבלי גמלת הבטחת הכנסה¹⁴

שיעור מקבלי גמלת הבטחת הכנסה ירד ב-2016 והסתכם ב-34.6 נפש לאלף תושבים (לעומת 38.9 ב-2015).

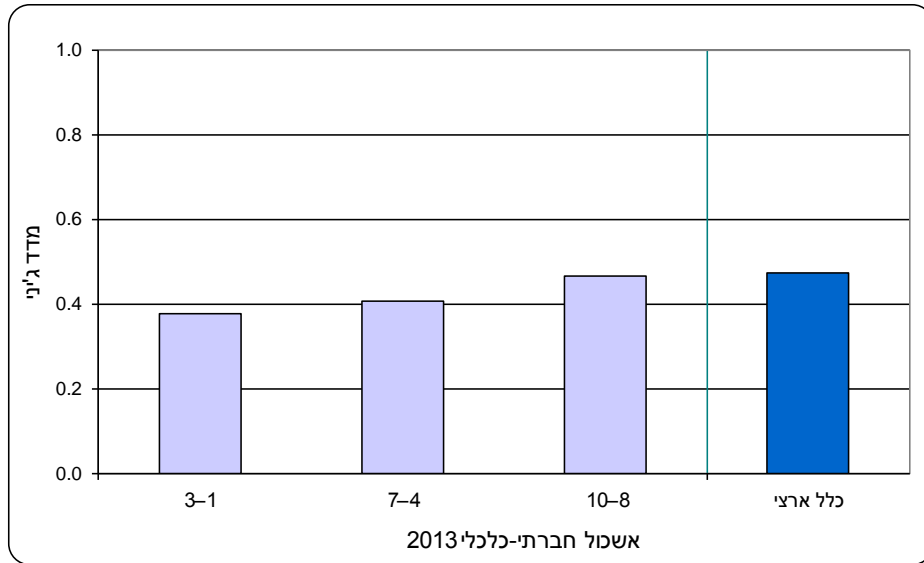
עם הרשויות שבהן שיעור מקבלי גמלת הבטחת הכנסה לאלף תושבים הוא בין הנמוכים נמנו הערים מודיעין-מכבים-רעות (2.2), רמת השרון (2.8), ורעננה (2.9), המועצות המקומיות שוהם (1.4), אורנית (1.8) ומיתר (1.9), והמועצות האזוריות חוף השרון (0.8), הר חברון (1.8) ונחל שורק (1.9).

לעומת זאת, לקיה (270.2), תל שבע (263.5) וערערה-בנגב (255.6) נמנו עם הרשויות שבהן שיעור מקבלי גמלת הבטחת הכנסה לאלף תושבים הוא בין הגבוהים.

¹⁴ הדירוג אינו כולל רשויות בהן מספר מקבלי הבטחת הכנסה הוא 10-1 תושבים.

מדד אי-השוויון (ג'יני)¹⁵ של שכירים ביישובים העירוניים 2015 היה 0.4727.

תרשים 4 - ממוצע מדד אי-השוויון (ג'יני) של שכירים ביישובים העירוניים לפי אשכול חברתי-כלכלי, 2015



מדד פריפריאליות¹⁶

ערך מדד הפריפריאליות של יישוב מחושב כסכום משוקלל של ציוני התקן של שני מרכיבים: נגישות פוטנציאלית - במשקל של 2/3, וקרבה לגבול מחוז תל אביב - במשקל של 1/3.

פחות מ-20% מהאוכלוסייה גרים ברשויות הפריפריאליות ביותר – אשכולות 1 עד 4. יותר מ-21% מתגוררים ברשויות המסווגות באשכול 5, הכולל 60 רשויות, ביניהן ערים כגון באר שבע, בית שמש, אשקלון ואום אל-פחם, ומועצות אזוריות כגון מטה בנימין ומטה יהודה.

תרשים 5 - התפלגות אוכלוסייה לפי אשכול פריפריאליות 2016



¹⁵ מדד שנועד למדוד את מידת אי-השוויון בחלוקת ההכנסות מעבודה. ערכו של המדד נע בין 0 ל-1; הערך 0 מורה על שוויון מוחלט ואילו הערך 1 מלמד על אי-שוויון מוחלט. המדד מאפשר להעריך את פערי השכר בין קבוצות שונות של אוכלוסייה. החישוב מבוסס על מיון האוכלוסייה הנתונה (השכירים) על-פי השכר (ברוטו) הממוצע לחודש בשנה.

¹⁶ ראו הודעה לתקשורת מס' 341/2017, מדד הפריפריאליות של יישובים ושל רשויות מקומיות, 2015.

צריכת מים בעיריות ובמועצות מקומיות

בשנת 2016 חלה עלייה של כ-3.8% בצריכת המים למגורים לנפש בעיריות ובמועצות מקומיות בהשוואה לשנת 2015 (52.3 לעומת 50.4 מ"ק לנפש, בהתאמה).

צריכת המים הגבוהה ביותר הייתה במועצות מקומיות עם רמה חברתית-כלכלית גבוהה.

לוח ב. צריכת מים למגורים בעיריות ובמועצות מקומיות, 2016

הצריכה הנמוכה ביותר		הצריכה הגבוהה ביותר	
מ"ק לנפש	רשות מקומית	מ"ק לנפש	רשות מקומית
30.6	בועיינה-נוג'ידאת	329.7	כפר שמריהו
29.5	חורה	317.6	סביון
28.0	ערערה-בנגב	143.5	מעלה עירון
27.5	תל שבע	103.7	עומר

צריכת המים למגורים לנפש ברשות המקומית שבה נמדדה הצריכה הגבוהה ביותר, גדולה פי 12 מהצריכה לנפש ברשות המקומית שבה הצריכה הנמוכה ביותר.

פסולת מוצקה ביתית, פסולת מסחרית וגזם¹⁷

פסולת ליום לתושב (קילוגרם לנפש) עמדה בשנת 2016 על 1.7 ברמה הכלל ארצית.

לוח ג.- פסולת ומחזור פסולת לפי מעמד מוניציפלי, 2016

מעמד מוניציפלי	סה"כ טונות לרשות	ק"ג לנפש ליום	אחוז מחזור ¹⁸
מועצה אזורית	652,288	2.09	23.7%
מועצה מקומית	644,539	1.42	16.8%
עירייה	3,996,485	1.74	21.4%
סכום כולל	5,293,312	1.73	21.1%

כמויות הפסולת הגבוהות ביותר נרשמו בעיריות: אילת (3.5 ק"ג לנפש), תל אביב-יפו¹⁹ (2.6), רהט²⁰ (2.7), טבריה (2.3) ואור יהודה (2.2). הכמויות הנמוכות ביותר נרשמו בעיריות: מודיעין עילית (0.8), עראבה (0.9), אלעד (1.0), ביתר עילית (1.0) וקלנסווה (1.2).

הכמויות הגבוהות ביותר נרשמו במועצות המקומיות: כפר שמריהו (6.1), סביון (5.3), ראש פינה (4.1), יסוד המעלה (3.5) ומגדל (3.1).

¹⁷ הנתונים המוצגים מתייחסים רק לרשויות שביצעו מדידה בפועל ודיווחו ללמ"ס או למשרד להגנת הסביבה. דירוג הנתונים בוצע עבור 252 רשויות. בחישוב הנתון הכלל ארצי ונתוני סך הכל של עיריות, של מועצות מקומיות ושל מועצות אזוריות, נכללו גם נתונים ש"נזקפו" (בפעולה סטטיסטית) לרשויות שלא התקבלו מהן נתוני מדידה בפועל.

¹⁸ אחוזי המחזור הנ"ל כוללים רשויות שנזקפו
¹⁹ באילת ובתל אביב-יפו היחס בין האוכלוסייה השוהה לאוכלוסייה המתגוררת הוא גבוה, בשל היותן מרכז תיירות או מרכז עסקים.

²⁰ בעיריית רהט כמות הפסולת ואחוזי המחזור גבוהים עקב איסוף פסולת גושית (פסולת ביתית כבדה כגון רהיטים, מוצרי חשמל גדולים וכו') מיישובים בדווים ויישובים נוספים בדרום ושליחתה למחזור.

הכמויות הנמוכות ביותר נרשמו במועצות המקומיות: פורידיס (0.4), כסיפה (0.6), בויעינה-נוג'ידאת, לקיה וערערה בנגב (0.7). בתחום המחזור הרשויות המובילות הן עיריית רהט (62.4%), המועצה המקומית סביון (52.5%) והמועצה האזורית עמק יזרעאל (51.1%).

חינוך

לוח ד. זכאים לתעודת בגרות, תשע"ו (2015/16)

אחוזים

רשויות מקומיות שבהן נמצא האחוז הגבוה ביותר			
זכאים לתעודת בגרות שעמדו בדרישות הסף של האוניברסיטאות מסך כל תלמידי כיתות יב		זכאים לתעודת בגרות מסך כל תלמידי כיתות יב	
52.5		63.5	כלל ארצי – סך הכל
50.2		60.9	עיריות – סך הכל
82.4	מודיעין-מכבים-רעות	88.8	מודיעין-מכבים-רעות
54.8		67.5	מועצות מקומיות – סך הכל
94.4	אלקנה	98.3	כאוכב אבו אל-היג'א
66.3		75.6	מועצות אזוריות – סך הכל
85.0	חוף השרון	89.3	חוף השרון

נתוני ביצוע התקציב

ביצוע התקציב של הרשויות המקומיות כולל את התקציב הרגיל ואת התקציב הבלתי רגיל, בהתאם למקורות המימון ולייעוד ההוצאה.

התקציב הרגיל

א. הכנסות

ההכנסות בתקציב הרגיל מורכבות מהכנסות שוטפות הכוללת הכנסות עצמיות, השתתפות ממשלה ומלוות. הכנסות לפי מקור:

1. **הכנסות עצמיות:** הכנסות שהרשויות עצמן גובות מפרטים וממוסדות, כגון ארנונה כללית, אגרות תשלומים הנגבות בתמורה להפקה של תעודות שונות, שלטים ועוד, היטלים על תצרוכת, כגון היטל על בידור, מכסות מוועדים מקומיים (הכנסות המתקבלות מוועדים הנמצאים בתחומי המועצה האזורית), השתתפות כללית של מוסדות ותרומות, הכנסות מדמי שירות (הכנסות בתמורה לשירותים שונים שהרשות מעניקה לפרטים או לבעלי עסקים), הכנסות משכר לימוד, הכנסות מרכוש וממפעלים שבבעלות הרשות והכנסות ממכירות, השתתפות בעלים במימון עבודות פיתוח שעשתה עבורם הרשות המקומית.

גביית ארנונה למגורים היא חלק מהארנונה הכללית וכוללת גבייה לשנה השוטפת וגביית פיגורים לשנים קודמות.

2. השתתפות ממשלה

השתתפות הממשלה בתקציבי הרשויות המקומיות מתחלקת לשני סוגים:

- השתתפות כללית (מענקים המחולקים בין הרשויות לפי מפתח מסוים, כגון כושר כלכלי של הרשות, מענקים מיוחדים הניתנים להקטנת הגירעון המצטבר של הרשות וכו').
- השתתפות מיועדת (השתתפות הממשלה במימון שירותים מסוימים שאותם מספקות הרשויות המקומיות. גובהה של השתתפות זו נקבע לפי מדדים שונים, ובהתאם להם משרדי הממשלה השונים מעבירים לרשויות כספים לאחזקת השירותים הללו).

ב. הוצאות

ההוצאות בתקציב הרגיל מורכבות מהוצאות לפעולות (שוטפות), הוצאות חד-פעמיות, פירעון מלוות וכו'. הוצאות לפי ייעוד: כוללות הוצאות המיועדות להנהלה כללית (הוצאות על מינהל הרשות, כגון מנגנון, מינהל הכספים, גזברות וגבייה), למימון (עמלות וריבית על משיכת יתר), לשירותים מקומיים, לשירותים ממלכתיים (כגון: חינוך ורווחה), למפעלים וכו'.

עודף וגירעון

ההפרש בין סך כל ההכנסות לבין סך כל ההוצאות יוצר עודף או גירעון בתקציב הרגיל. עודף/גירעון תקציבי: ההפרש בין סך כל ההכנסות (כולל מלוות) לבין סך כל ההוצאות.

חישוב אחוז השינוי הריאלי מתבסס על מדד המחירים לצרכן. בשנת 2016 ירד מדד המחירים לצרכן ב-0.5%.

ארנונה למגורים – יחס גבייה

אחוז גבייה מסך החיובים = (סה"כ גביות בשנת הדוח חלקי סה"כ חיובים נטו) x 100.

סה"כ גביות בשנת הדוח = גבייה השנה + גביית פיגורים.

סה"כ חיובים נטו = יתרה לתחילת שנה + חיוב בשנת החשבון + הפחתת פטורים, שחרורים והנחות + העברה מחובות מסופקים/לחובות מסופקים.

חיוב בשנת החשבון = חיוב ראשוני + חיוב ריבית והצמדה על שוטף + חיוב ריבית והצמדה בגין חובות קודמים + חיוב נוסף/ביטול נוסף.

סה"כ פטורים שחרורים והנחות = פטורים שנה שוטפת + פטורים שנים קודמות + מחיקת חובות/חובות אבודים + הנחות על פי דין + הנחות על פי ועדה + הנחות מימון.

מדד פריפריאליות

מדד הפריפריאליות 2015 חושב עבור 1,210 יישובים, מתוכם 201 עירויות ומועצות מקומיות ו-1,009 יישובים בתוך 54 מועצות אזוריות, לפי מעמד המוניציפלי המעודכן לסוף שנת 2015.

ערך מדד הפריפריאליות של יישוב מחושב כסכום משוקלל של ציוני התקן של שני מרכיבים: נגישות פוטנציאלית - במשקל של 2/3, וקרבה לגבול מחוז תל אביב - במשקל של 1/3.

1. מרכיב הנגישות הפוטנציאלית מחושב לפי מודל הגרוויטציה, ומבטא את קרבת היישוב לכל אחד מ-1,210 היישובים משוקלל בגודל האוכלוסייה שלהם, כאשר גודל האוכלוסייה מעיד על עוצמת האפשרויות, הפעילויות והנכסים בכל יישוב.

2. מרכיב הקרבה לגבול מחוז תל אביב מחושב כמרחק מגבול מחוז תל אביב כפול מינוס אחד, ומבטא את המבנה המונוצנטרי של מדינת ישראל, כאשר מחוז תל אביב מהווה מרכז כלכלי ועסקי של המדינה.

חישוב המרחקים בכל אחד ממרכיבי המדד נעשה לפי הדרך הקצרה ביותר ברשת צירי התנועה בכבישים המעודכנת לסוף שנת 2015, תחת האילוץ של חסימת כבישים סגורים מטעמי בנייה או ביטחון.

הערך הנמוך של המדד מציין את היישוב הפריפריאלי ביותר, והערך הגבוה - את היישוב המרכזי ביותר.

ערך מדד הפריפריאליות של רשות מקומית הוא ערך מדד של עירייה, מועצה מקומית או מועצה אזורית כפי שהתקבל מהעיבוד של היישובים. ערך מדד הפריפריאליות של מועצה אזורית מתקבל כממוצע של ערכי מדד היישובים בתוך המועצה, משוקלל בגודל האוכלוסייה שלהם.

הרשויות המקומיות חולקו ל-10 קבוצות (אשכולות) הומוגניות שאינן שוות גודל, לפי ערכי מדד הפריפריאליות שלהן. החלוקה בוצעה בשיטת ניתוח אשכולות, כך ששונות ערכי המדד בתוך הקבוצות תהיה מינימלית ככל האפשר, ושונות ערכי המדד בין הקבוצות תהיה מקסימלית. באשכול 1 נמצאות הרשויות הפריפריאליות ביותר, ובאשכול 10 - הרשויות המרכזיות ביותר.

היישובים בתוך המועצות האזוריות סווגו ל-10 אשכולות לפי ערכי מדד הפריפריאליות שלהם ולפי גבולות האשכולות של הרשויות המקומיות.