

# הודעה לתקשורת

אתר ה"למ"ס: [www.cbs.gov.il](http://www.cbs.gov.il) דוא"ל: [info@cbs.gov.il](mailto:info@cbs.gov.il) פקס: 02-6521340

ירושלים, ב' בסיוון, תשע"ח  
16 במאי, 2018  
140/2018

## "ארץ זבת חלב ודבש"

### החלב והדבש בישראל - לרגל חג השבועות

### "Land of Milk and Honey": Milk and Honey in Israel - on the Eve of Shavu'ot

לרגל חג השבועות, מציגה הלשכה המרכזית לסטטיסטיקה נתונים עדכניים על החלב והדבש בישראל. הנתונים הם על התפוקה ועל הצריכה.

- תפוקת החלב הכוללת בשנת 2017 נאמדה בכ-1,604 מיליון ליטר, עלייה של 4.5% לעומת שנת 2016, בהמשך לעלייה של 7.1% בשנת 2016 לעומת שנת 2015.
- התנובה הממוצעת לפרה עמדה בשנת 2017 על 12,058 ק"ג חלב לשנה, עלייה מזערית לעומת 2016. תנובת החלב לפרה בישראל היא הגבוהה ביותר בעולם.
- תפוקת הדבש נאמדה בשנת 2017 בכ-3,500 טונות, עלייה של 40% לעומת שנת 2016, וזאת לעומת ירידה של 16.7% בשנת 2016. התנוודות בתפוקת הדבש בשנים 2014-2017 נבעו בעיקר משינויים בכמות המשקעים באזורים שונים בארץ.
- בשנת 2017 עלה מחיר החלב ב-3.5% (דצמבר 2017 לעומת דצמבר 2016). מחיר הדבש עלה בשנה זו ב-0.4% (דצמבר 2017 לעומת דצמבר 2016).

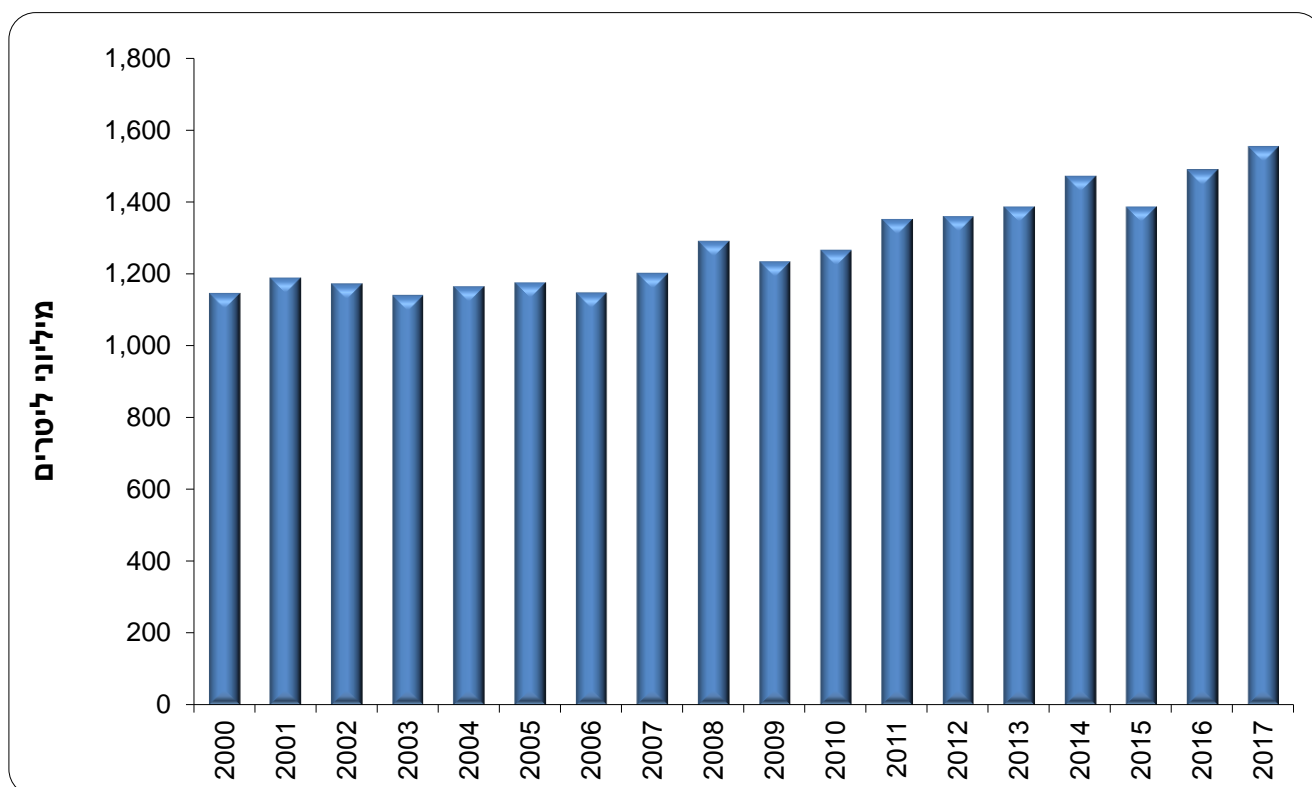
[לנתוני התרשימים](#)

## החלב בישראל בשנת 2017

כמות התפוקה הכוללת של חלב (בקר, כבשים ועיזים) בשנת 2017 נאמדה בכ-1,604 מיליון ליטרים, עלייה של 4.5% לעומת שנת 2016. כמות חלב הבקר, המהווה כ-97% מכמות החלב, עלתה ב-4.4%, וכמות חלב הצאן, המהווה כ-3% מכמות החלב, עלתה ב-8.8%. הכמות כוללת גם את כמות החלב שנצרכת באופן עצמי (בעיקר במגזר הערבי שבו צריכת חלב העיזים גבוהה).

ערך החלב ליצרן עלה ב-9.6% ונאמד בכ-3.3 מיליארד ש"ח – כ-10.7% מסך התפוקה החקלאית. מחיר חלב הבקר ליצרן עלה ב-5.0%, מחיר חלב העיזים עלה ב-1.6% ומחיר חלב הכבשים עלה ב-1.1%.

### תרשים 1 - תפוקת חלב בקר, 2000-2017



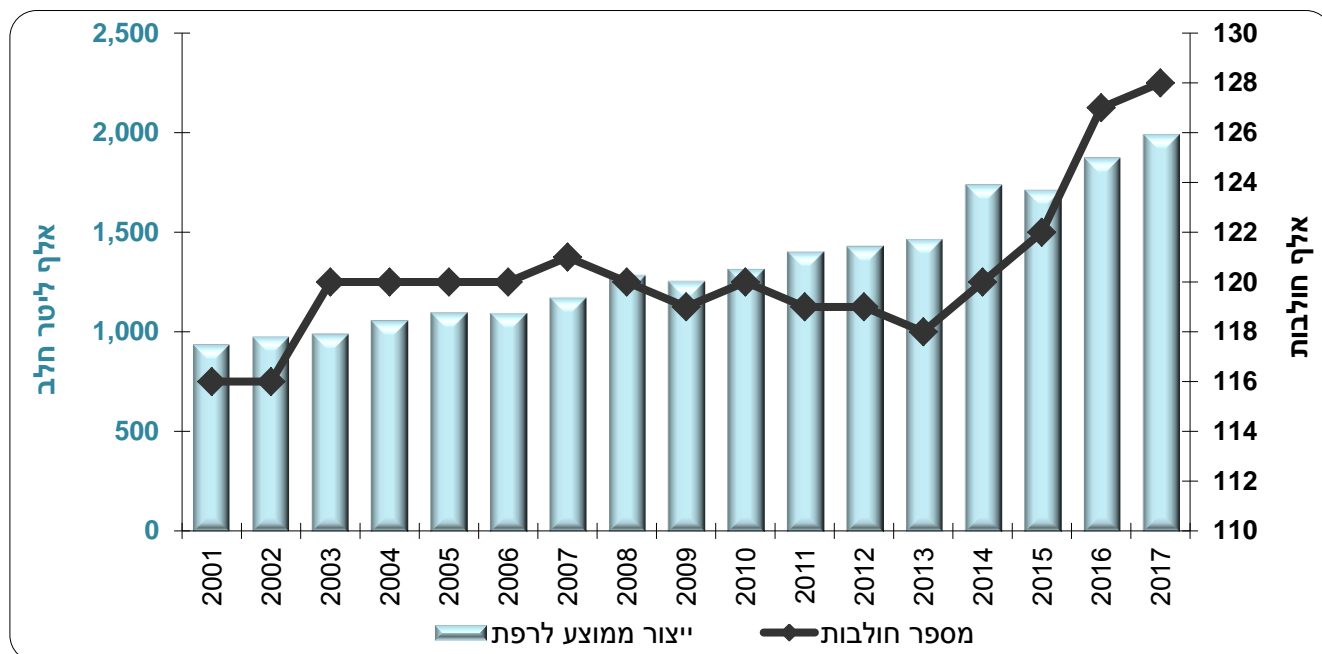
### לוח א - ערך החלב, לפי סוג, 2017

חלב	מספר חולבות*	מיליוני ש"ח	אחוז
סך הכל	198,000	3,238	100.0
חלב בקר	128,000	3,066	94.7
חלב כבשים	36,000	75	2.3
חלב עיזים	36,600	97	3.0

\*מבוסס על הערכה.

תנובת החלב לפרה בישראל נותרה הגבוהה בעולם. בשנת 2017 תפוקת החלב לפרה עלתה בשיעור מזערי (0.3%) ועמדה על כ-12.1 אלף ק"ג חלב לפרה (12.5 אלף ליטר).

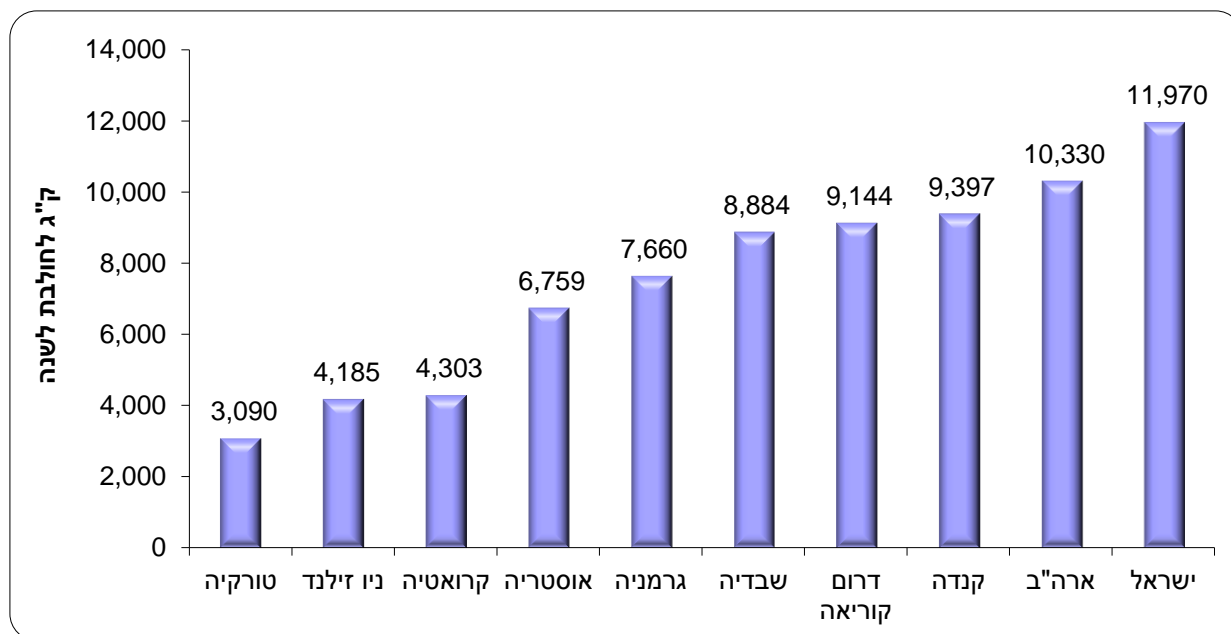
### תרשים 2 - מספר חולבות וייצור ממוצע לרפת, 2017-2001



מקור הנתונים: מועצת החלב

בשנת 2017 פעלו בישראל 760 רפתות, ירידה של 1.9% לעומת שנת 2016, ולעומת 1,250 רפתות שפעלו בשנת 2001. באותה תקופה עלה מספר החולבות מ-116,000 ל-128,000. הגידול במספר החולבות למרות הירידה במספר הרפתות נבע מעלייה בתפוקות יחידת הייצור, מהתייעלות מבנית ומהרפורמה שחלה בענף.

### תרשים 3 - תנובת החלב לפרה חולבת - השוואה בין-לאומית, 2016



מקור הנתונים: The International Committee for Animal Recording (ICAR)

מקדם המרה מליטר לק"ג חלב: 1 ליטר = 1.031 ק"ג

### הדבש בישראל בשנת 2017

תפוקת הדבש בישראל בשנת 2017 עמדה על 3,500 טונות, עלייה של 40.0% (2,500 בשנת 2016). ערך הדבש נאמד ב-63 מיליון ש"ח, מחיר הדבש ליצרן לא השתנה לעומת השנה הקודמת. השינויים בכמות נובעים משינויי מזג האוויר ברחבי הארץ - משינויים בפריחה בעונת האביב שנגרמה מתנודות במשקעים בצפון הארץ לעומת גידול במשקעים בדרום הארץ. תפוקת הדבש בישראל נובעת מכ-119 אלף כוורות. היבול הממוצע בכל כוורת היה כ-29 ק"ג. כמות זו לא סיפקה את כל הביקוש המקומי לדבש במדינת ישראל. ב-2017 יובא לישראל כ-1,200 טונות דבש, לעומת 1,500 טונות בשנת 2016.

### סחר חוץ

נתוני יבוא ויצוא מוצרים חלב ודבש לשנים 2013-2017

#### לוח ד - יצוא מוצרי חלב (באלפי דולר ארה"ב)

שנה	חלב ושמנת	מי גבינה	גבינה	דבש טבעי	גלידה
2013	4	4,976	7,764	413	3,926
2014	7,838	5,200	7,830	226	2,998
2015	5,493	1,349	7,713	159	3,824
2016	376	882	7,234	251	3,667
2017	783	192	7,772	212	3,181

#### לוח ה - יבוא מוצרי חלב<sup>1</sup> (באלפי דולר ארה"ב)

שנה	חלב ושמנת	חמאה, שמנים, וממרחים תוצרת חלב	גבינה	דבש טבעי	גלידה
2013	28,870	7,761	21,579	2,483	6,415
2014	31,703	6,318	33,906	4,609	7,204
2015	23,484	6,561	37,238	2,877	7,115
2016	23,857	11,285	46,360	4,490	8,435
2017	30,007	12,361	55,478	5,586	12,018

### המחיר הממוצע של חלב ומוצריו ודבש בשנת 2017

בשנת 2017 עלה מחיר החלב ב-3.5% (דצמבר 2017 לעומת דצמבר 2016). מחיר הדבש עלה בשנה זו ב-0.4% (דצמבר 2017 לעומת דצמבר 2016).

<sup>1</sup> לפי CIF (כולל ביטוח הובלה).

בשנת 2017 היה מחיר ליטר חלב מפוסטר בקרטון 5.69 ש"ח בממוצע, מחיר 100 גרם גבינה צהובה קשה מחלב בקר היה 4.40 ש"ח בממוצע, מחיר 250 גרם גבינה לבנה רכה היה 4.54 ש"ח בממוצע, מחיר 250 גרם גבינת קוטג' היה 5.64 ש"ח בממוצע ומחיר 350 גרם דבש היה 20.53 ש"ח בממוצע.