

הודעה לתקשורת

אתר: www.cbs.gov.il דוא"ל: info@cbs.gov.il פקס: 02-6521340

ירושלים, כ"ב בסיוון, התשע"ח
5 ביוני 2018
161/2018

סקר הערכת מגמות בעסקים - מאי 2018 Business Tendency Survey- May 2018

- המאזן הכולל עבור הסקטור העסקי מראה על ירידה (אפריל לעומת מרץ)
- ירידה במאזן הנטו על מכירות התעשייה (אפריל לעומת מרץ)
- ירידה חדה במאזן הנטו על היקף המכירות במסחר קמעונאי (אפריל לעומת מרץ)
- מאזן הנטו על לינות תיירים (אפריל לעומת תקופה מקבילה בשנה קודמת) ממשיך לשמור על רמה גבוהה מתחילת השנה.

[לנתוני התרשימים](#)

[להגדרות](#)

[לסקר הערכת המגמות בעסקים במאגר הנתונים המרכזי](#)

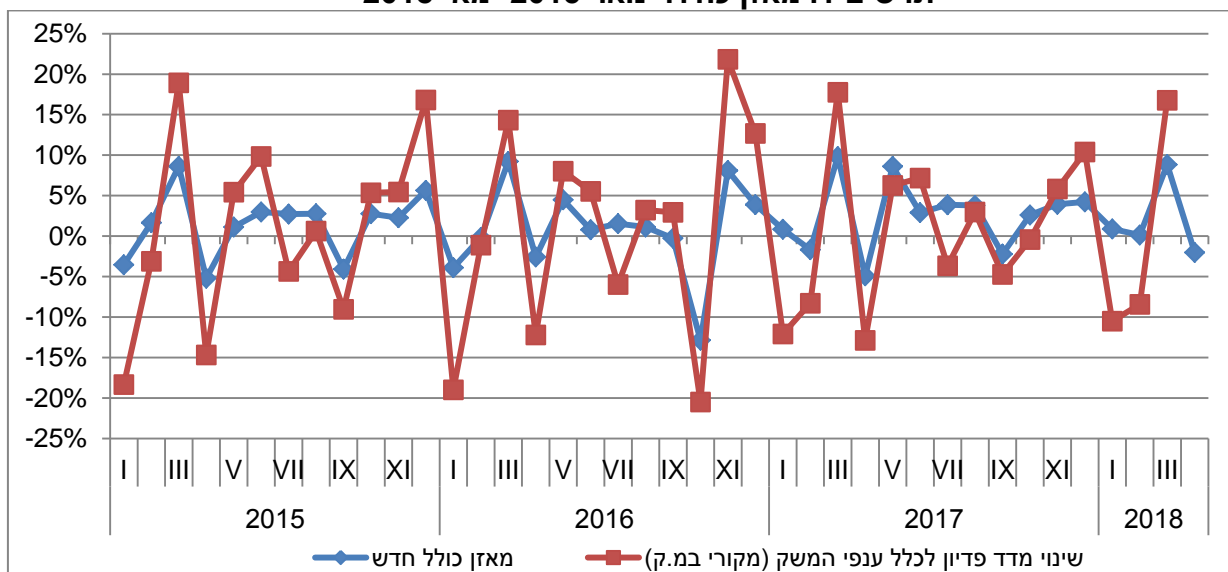
מאי 2018 - מאזן כולל חדש:

החל מההודעה לחודש מרץ 2018 הוחלט על חישוב מאזן כולל חדש למגזר העסקי אשר יש בו ייצוג מושכל לכל אחד מענפי הסקר.

המאזן הכולל החדש נמצא בתיאום טוב יותר עם שינוי מדד הפדיון של כלל ענפי המשק המתפרסם מאוחר יותר. [להסבר מפורט על חישוב המאזן הכולל החדש](#)

בתרשים 1 ניתן לראות בכחול את המאזן הכולל החדש ואת השינוי במדד הפדיון לכלל ענפי המשק (באדום). המאזן הכולל המורכב משאלות המתייחסות לביצועי החברות בחודש אפריל לעומת מרץ מראה על ירידה. בבדיקה של נתונים קודמים נמצא כי המאזן הכולל חוזה בהסתברות של יותר מ-82% את כיוון השינוי של מדד הפדיון המקורי לכלל ענפי המשק.

תרשים 1. מאזן כולל: ינואר 2015- מאי 2018



¹ ברגרסיה לוגיסטית, ראו פירוט בפרק ההסברים שבסוף ההודעה

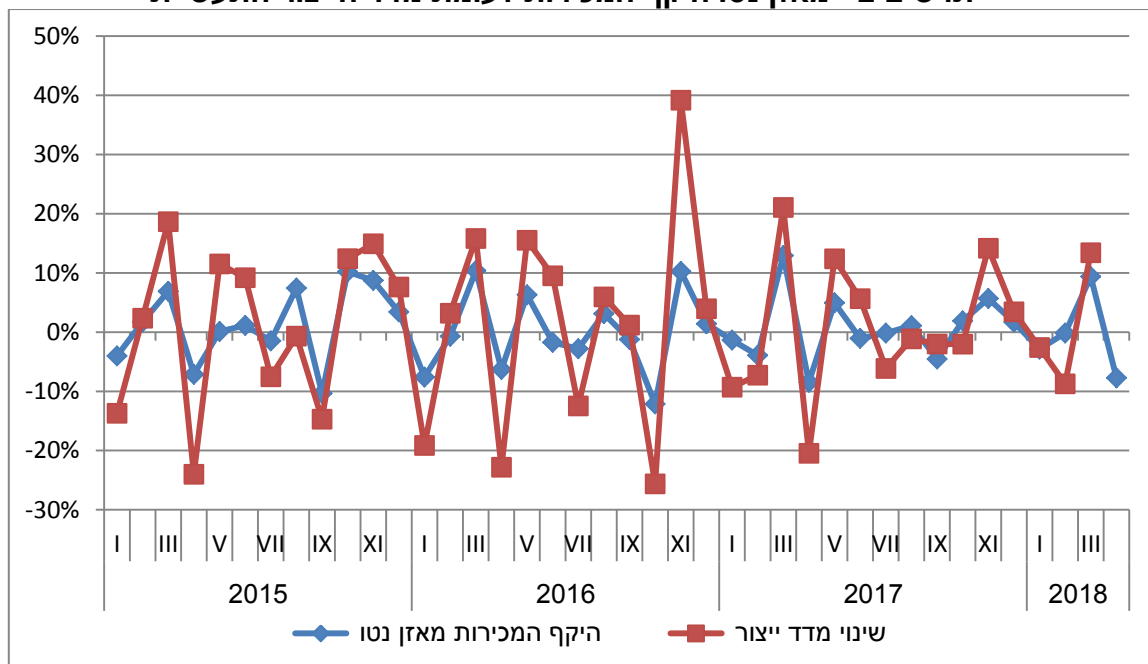
בתעשייה נמצא שמאזן הנטו המחושב על שאלת היקף המכירות בפרק ב² מתואם עם כיוון השינוי החודשי של מדד הייצור התעשייתי המתפרסם כל חודש על ידי הלמ"ס.

מאזן הנטו על היקף המכירות המתייחס לשינוי שחל אפריל לעומת מרץ הינו שלילי ועומד על (-7.7)

נתון זה מושפע מכך שחגי האביב חלו בחודש אפריל.

בבדיקה של נתונים קודמים נמצא כי מאזן הנטו של היקף המכירות חוזה בהסתברות של יותר מ-85%³ את כיוון השינוי של מדד הייצור.⁴

תרשים 2 - מאזן נטו היקף המכירות לעומת מדד הייצור התעשייתי



לוח א 1 - מדדים נבחרים בענפי התעשייה לחודש דיווח (אחוזים) - מצב העסק בחודש קודם לעומת החודש שלפניו

חודש	דצמבר	ינואר	פברואר	מרס	אפריל	מאי
היקף הייצור (התפוקה)	4.1	5.3	-1.2	-1.3	5.9	-6.1
היקף המכירות	5.7	1.7	-2.9	-0.2	9.4	-7.7
מספר המועסקים	-2.8	1.2	1.1	-2.3	1.7	-5.7

לוח א 2 - מדדים נבחרים בענפי התעשייה לחודש דיווח (אחוזים) - צפיות לעתיד, לגבי החודש הבא

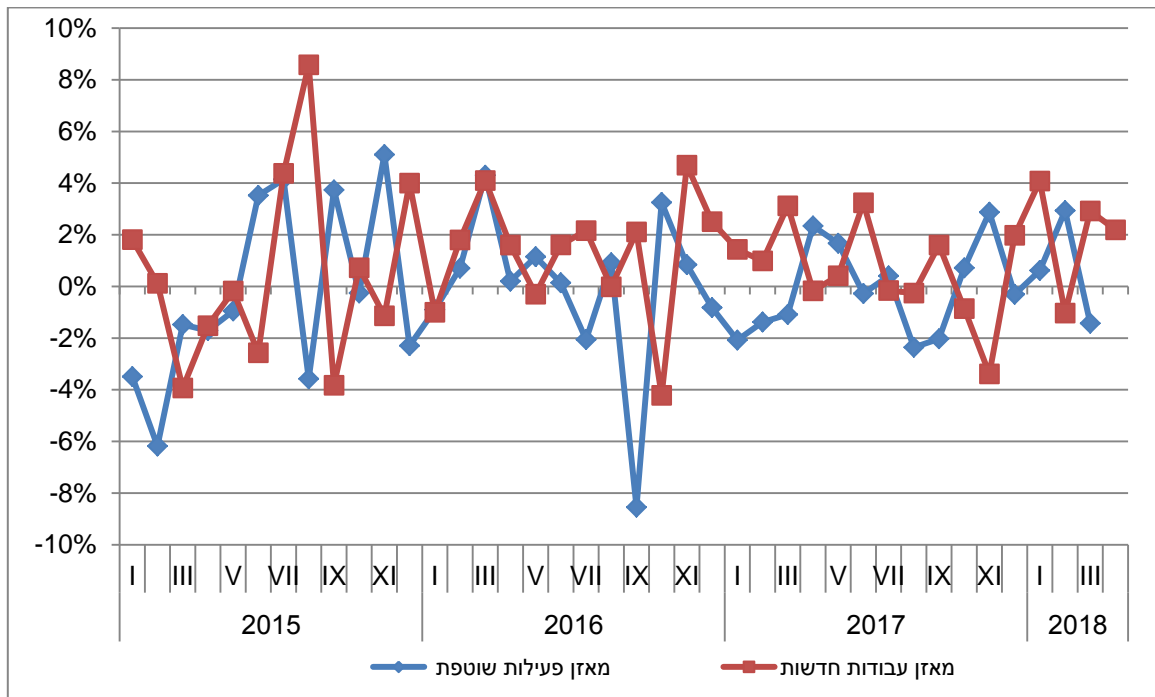
חודש	דצמבר	ינואר	פברואר	מרס	אפריל	מאי
ציפיות לשינוי בהיקף ההזמנות לשוק המקומי	6.1	2.5	4.7	3.5	3.2	5.8
ציפיות לשינוי בהיקף ההזמנות ליצוא	4.9	6.1	7.9	11.0	7.6	6.9
ציפיות לשינוי בהיקף הייצור (התפוקה)	4.5	2.4	4.3	5.9	2.0	5.9
ציפיות לשינוי במספר המועסקים	-1.1	3.5	0.6	-2.5	1.8	2.4

² מהו היקף המכירות בחודש אפריל לעומת חודש מרץ (עלה מאוד/עלה/ללא שינוי/ירד/ירד מאוד)

³ ברגרסיה לוגיסטית, ראו פירוט בפרק ההסברים שבסוף ההודעה

⁴ מדד הייצור מתעדכן כל חודש והנתונים בתרשים עדכניים להודעה שפורסמה ב-24/05/18

תרשים 3 - מאזני נטו של עבודות חדשות ופעילות שוטפת בענפי הבינוי



**לוח ב1 - מדדים נבחרים בענפי הבינוי לחודש דיווח (אחוזים)
מצב העסק בחודש קודם לעומת החודש שלפניו**

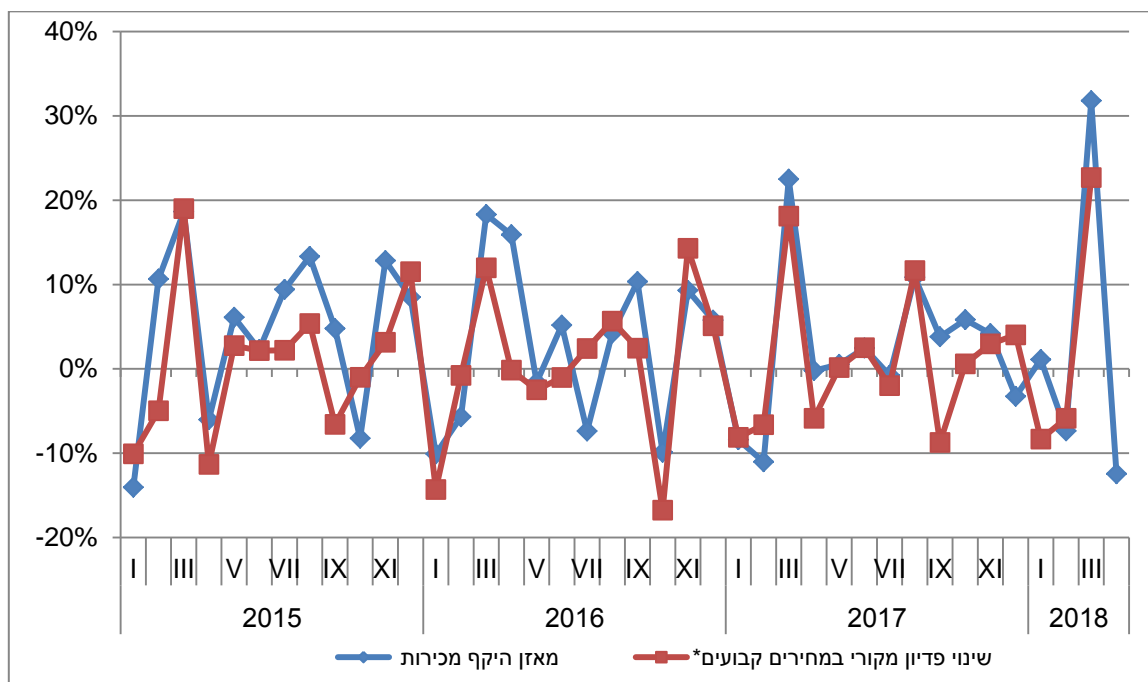
חודש	דצמבר	ינואר	פברואר	מרס	אפריל	מאי
היקף הפעילות השוטפת	0.7	2.9	-0.3	0.6	2.9	-1.4
היקף העבודות החדשות (שטח התחלות בנייה/היקף ההזמנות)	-3.4	2.0	4.1	-1.0	2.9	2.2

**לוח ב2 - מדדים נבחרים בענפי הבינוי לחודש דיווח (אחוזים)
צפיית לעתיד, לגבי החודש הבא**

חודש	דצמבר	ינואר	פברואר	מרס	אפריל	מאי
ציפיות לשינוי בהיקף הפעילות	3.4	10.1	14.6	8.0	12.5	8.5
ציפיות לשינוי במספר המועסקים	-0.4	5.0	5.1	3.1	4.3	4.6

במסחר קמעוני נמצא שמאזן הנטו של היקף המכירות⁵ מתואם עם שינוי הפדיון של הענף ממקורות מע"מ⁶ במחירים קבועים, ניתן לראות שמאזן הנטו על היקף המכירות שבו נשאלים המנהלים על מכירותיהם באפריל לעומת מרץ מראה על ירידה חדה (12.5- לעומת נתון של 31.8 במרץ) חגי האביב חלו בתחילת חודש אפריל ועיקר רכישות הצרכנים מתבצעות לקראת החגים וסביר להניח שתנודתיות זו נובעת ממרכיב עונתי זה. בבדיקה של נתונים קודמים נמצא כי מאזן הנטו של שאלת המכירות חוזה בהסתברות של יותר מ-85% את כיוון השינוי של מדד הפדיון ממקורות מע"מ.

תרשים 4 - מאזן נטו על היקף המכירות לעומת מדד פדיון ממקורות מע"מ (נתונים מקוריים במחירים קבועים)



לוח ג 1 - מדדים נבחרים בענפי המסחר הקמעוני לחודש דיווח (אחוזים) מצב העסק בחודש קודם לעומת החודש שלפניו

חודש	דצמבר	ינואר	פברואר	מרס	אפריל	מאי
היקף המכירות	4.2	-3.3	1.1	-7.4	31.8	-12.5

לוח ג 2 - מדדים נבחרים בענפי המסחר הקמעוני לחודש דיווח (אחוזים) צפיות לעתיד, לגבי החודש הבא

חודש	דצמבר	ינואר	פברואר	מרס	אפריל	מאי
ציפיות לשינוי בהיקף המכירות	2.9	10.4	17.2	11.2	5.1	16.1
ציפיות לשינוי במספר ההזמנות מספקים	5.2	12.6	18.8	8.0	1.0	8.6
ציפיות לשינוי במספר המועסקים	0.1	4.7	5.1	3.4	3.6	2.9

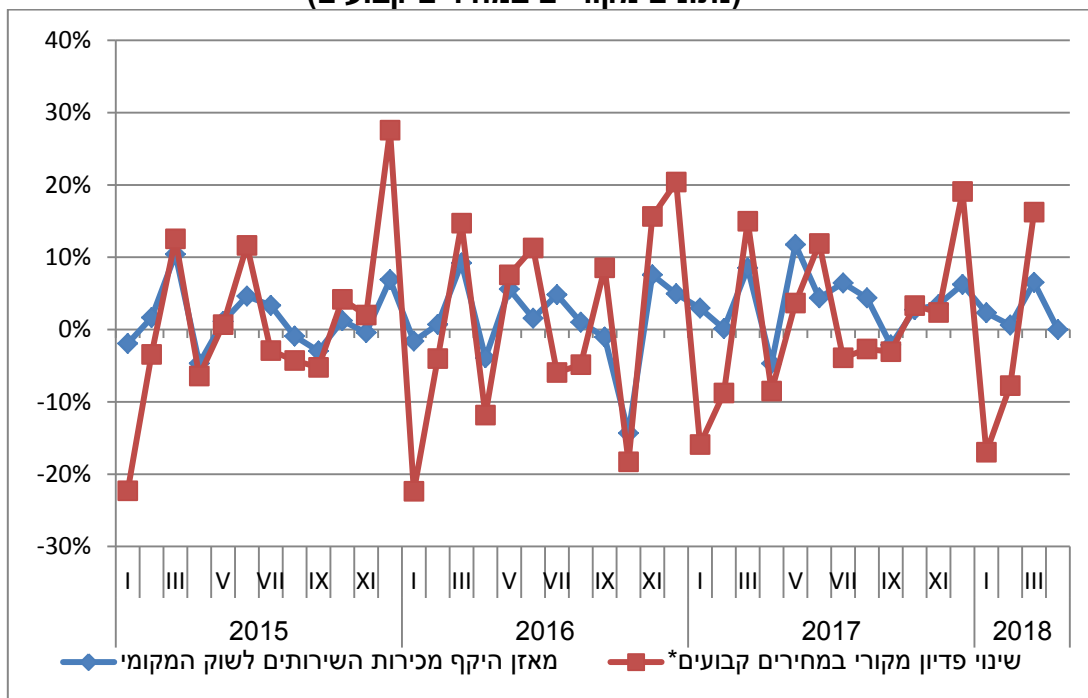
⁵ מהו היקף המכירות ב אפריל לעומת מרץ (עלה מאוד/עלה/ללא שינוי/ירד/ירד מאוד)

⁶ מדד הפדיון ממקורות מע"מ מתעדכן כל חודש והנתונים בתרשים עדכניים להודעה שפורסמה ב-29/05/18

בשירותים נמצא שמאזן הנטו של היקף המכירות לשוק המקומי⁷ (בענפי השירותים כ-70% מההכנסות הן מהשוק המקומי) מתואם עם מדדי פדיון לענפי השירותים השונים ממקורות מע"מ⁸ (מדדים אלו חוברו למדד אחד על בסיס משקלים של שנת 2011).⁹

ניתן לראות שמאזן הנטו על היקף המכירות שבו נשאלים המנהלים על מכירותיהם לשוק המקומי אפריל לעומת מרץ הינו חיובי (0.8) אך מראה על ירידה לעומת חודש קודם (6.5). בבדיקה של נתונים קודמים נמצא כי מאזן הנטו של היקף המכירות לשוק המקומי חוזה בהסתברות של יותר מ-85% את כיוון השינוי של מדד הפדיון ממקורות מע"מ.

תרשים 5 - מאזן נטו על היקף המכירות לשוק המקומי לעומת שינוי מדד פדיון ממקורות מע"מ (נתונים מקוריים במחירים קבועים)



**לוח 1ד - מדדים נבחרים בענפי השירותים לחודש דיווח (אחוזים)
מצב העסק בחודש קודם לעומת החודש שלפניו**

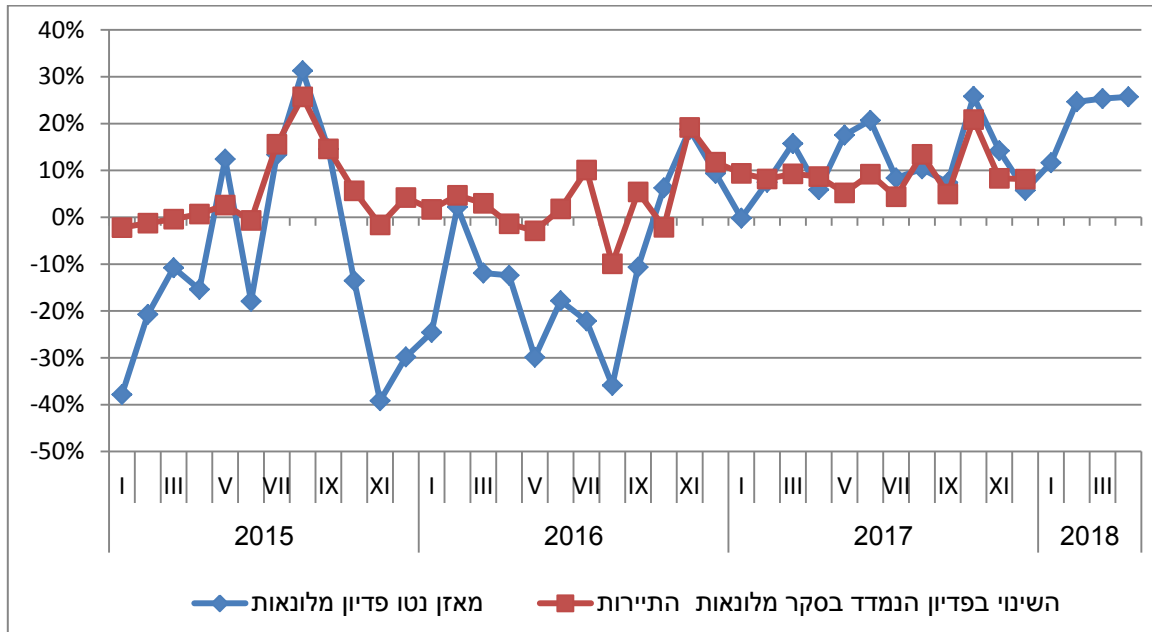
חודש	דצמבר	ינואר	פברואר	מרס	אפריל	מאי
היקף המכירות לשוק המקומי	3.4	6.2	2.3	0.6	6.5	0.8
היקף המכירות ליצוא	1.6	-6.8	-6.9	-4.2	3.3	-2.2
מספר המועסקים	1.1	-0.3	-0.1	2.3	3.1	2.0

**לוח 2ד - מדדים נבחרים בענפי השירותים לחודש דיווח (אחוזים)
צפיות לעתיד, לגבי החודש הבא**

חודש	דצמבר	ינואר	פברואר	מרס	אפריל	מאי
צפיות לשינוי במספר המועסקים	2.3	6.1	7.1	3.9	8.6	6.6
צפיות לשינוי בהיקף המכירות לשוק המקומי	6.1	6.6	11.7	6.6	9.1	9.8
צפיות לשינוי בהיקף המכירות ליצוא	9.3	1.8	12.7	4.1	-2.8	7.3

⁷ מהו היקף המכירות לשוק המקומי באפריל לעומת מרץ (עלה מאוד/עלה/ללא שינוי/ירד/ירד מאוד)
⁸ מדד הפדיון ממקורות מע"מ מתעדכן כל חודש והנתונים בתרשים עדכניים להודעה שפורסמה ב-29/05/18
⁹ להסבר על הרכבת מדדי פדיון לענפי השירותים ראו פרק הסברים בסוף ההודעה.

תרשים 6- מאזן נטו על היקף פדיון מלונאות לעומת שינוי פדיון מלונאות (נתונים מקוריים- חודש מקביל בשנה קודמת)



במלונאות נמצא שמאזן הנטו על היקף הפדיון¹⁰ מתואמת עם השינויים בפדיון ענף זה המתפרסם בפיגור של מספר חודשים ולכן מאזן נטו זה מקדים את הנתון הכמותי. בבדיקה של נתונים קודמים נמצא כי מאזן הנטו של פדיון החברה חוזה בהסתברות של יותר מ-87% את כיוון השינוי של פדיון¹¹ ענף המלונאות.

ניתן לראות שרמתו של מאזן זה חיובית וגבוהה, המאזן שומר על רמה זו בעקביות מתחילת השנה. בנוסף ניתן לראות שבמאזן הנטו על לינות תיירים חלה עלייה מתמשכת החל מדצמבר 2017.

לוח ה- 1 - מדדים נבחרים בענפי המלונאות לחודש דיווח (אחוזים) מצב העסק בחודש קודם לעומת תקופה מקבילה בשנה קודמת

חודש	דצמבר	ינואר	פברואר	מרס	אפריל	מאי
מספר לינות הישראליים	-4.1	-1.5	-1.2	3.0	19.3	13.1
מספר לינות התיירים	0.2	12.8	23.0	31.4	35.1	30.1
מספר המועסקים	-12.1	-2.0	4.8	12.1	10.1	12.6
פדיון החברה	14.2	5.8	11.6	24.7	25.3	25.7

לוח ה- 2 - מדדים נבחרים בענפי המלונאות לחודש דיווח (אחוזים) צפיות לעתיד, לגבי החודש הבא

חודש	דצמבר	ינואר	פברואר	מרס	אפריל	מאי
ציפיות לשינוי במספר לינות הישראליים	-3.3	10.6	13.1	15.8	10.1	-1.6
ציפיות לשינוי במספר לינות התיירים	5.3	21.0	25.2	23.7	28.2	19.4
ציפיות לשינוי במספר המועסקים	-8.1	13.6	20.2	15.4	9.6	5.6

¹⁰ מהו היקף הפדיון של החברה ב אפריל לעומת תקופה מקבילה אשתקד (עלה מאוד/עלה/ללא שינוי/ירד/ירד מאוד)

¹¹ מדד הפדיון ענף מלונאות מתעדכן כל רבעון והנתונים בתרשים עדכניים להודעה שפורסמה ב-15/03/18 http://www.cbs.gov.il/reader/newhodaot/hodaa_template.html?hodaa=201728365

הגדרות והסברים:

סקר הערכת המגמות בעסקים מנותח באמצעות מאזן. המאזן הוא ההפרש המשוקלל בין אחוז מנהלי החברות אשר דיווחו על הערכה חיובית במצב החברה לבין אחוז מנהלי החברות אשר דיווחו על הערכה שלילית במצב החברה.

המאזן תחום בטווח שבין מינוס 100 לבין פלוס 100. ככל שערך המאזן קרוב יותר לגבול העליון, הוא מעיד על הערכה חיובית יותר בקרב המנהלים, וככל שערך המאזן קרוב יותר לגבול התחתון, הוא מעיד על הערכה שלילית יותר. כאשר המאזן קרוב לאפס, מדובר בהיעדר ציפיות לשינוי במצב הקיים. בינואר 2015 נערכו שינויים בשאלון הסקר נוכח שינויים אלה, נוצר שבר בסדרה ומנתוני ינואר 2015 אין אפשרות להשוות לנתוני העבר.

שימו לב - בחודש ינואר 2015 נערכו כמה שינויים בשאלון הסקר

בנוסח השאלות (פרקים ב ו-ג)

בשאלונים: תעשייה, בינוי, מסחר קמעונאי ושירותים

בפרקים העוסקים במצבה של החברה בעבר: שואלים על "החודש הקודם לעומת החודש שקדם לו", במקום לשאול על "שלושת החודשים האחרונים לעומת שלושת החודשים שקדמו להם".

בפרקים העוסקים במצבה של החברה בעתיד: שואלים על "השינוי הצפוי בחברה בחודש הבא לעומת החודש הנוכחי", במקום לשאול על "הציפיות במהלך שלושת החודשים הקרובים לעומת שלושת החודשים שקדמו להם".

בשאלון מלונאות

בפרקים העוסקים במצבה של החברה בעבר: שואלים על "החודש הקודם לעומת התקופה המקבילה אשתקד", במקום לשאול על "שלושת החודשים האחרונים לעומת שלושת החודשים שקדמו להם".

בפרקים העוסקים במצבה של החברה בעתיד: שואלים על "השינוי הצפוי בחברה בחודש הבא לעומת התקופה המקבילה אשתקד", במקום לשאול על "הציפיות במהלך שלושת החודשים הקרובים לעומת שלושת החודשים שקדמו להם". באופניות לתשובה (פרקים א, ב ו-ג) הורדה התייחסות לעונה.

על הסקר: הסקר מתבצע בענפים העיקריים של המגזר העסקי באמצעות חמישה שאלונים (פירוט מלא ניתן לראות בהגדרות):

1. [תעשייה](#)
2. [בינוי](#)
3. [מסחר קמעוני](#)
4. [שירותים](#)
5. [מלונאות](#)