

הודעה לתקשורת

אתר: www.cbs.gov.il דוא"ל: info@cbs.gov.il פקס: 02-6521340

ירושלים, כ"ב בתמוז, תשע"ח
5 ביולי, 2018
197/2018

העלייה לישראל 2017

Immigration to Israel 2017

בשנת 2017 הגיעו לישראל 26,357 עולים¹ - 1.5% יותר מאשר ב-2016

- מקום המדינה עלו לישראל כ-3.2 מיליון עולים, כ-43% מתוכם עלו משנת 1990 ואילך.
- בשנת 2017 עלו כ-26 אלף עולים, 1.5% יותר מאשר בשנת 2016. שיעור העולים עמד על 3.0 עולים ל-1,000 תושבים.
- מכלל העולים ב-2017, 62% הגיעו מבריה"מ (לשעבר), בעיקר מרוסיה ומאוקראינה, 12% הגיעו מצרפת ו-10% הגיעו מארצות הברית.
- בשנת 2017 חלה עלייה של 21% במספר העולים מאוקראינה (7,046 עולים), בהשוואה לשנת 2016. בדומה לשנת 2016 מספר העולים מצרפת המשיך לרדת, וב-2017 הוא ירד ב-25% (3,157 עולים).
- העולים החדשים השתקעו בעיקר בערים הגדולות (המונות 100,000 תושבים ויותר). 11% מסך העולים בשנת 2017 השתקעו בירושלים, 10% - בתל אביב-יפו, 8% - בחיפה, 8% - בנתניה ו-5% - בבת ים ובאשדוד (בכל אחת מהן).
- רמת ההשכלה בקרב העולים בני 15 ומעלה שהגיעו בשנת 2017 הייתה גבוהה יחסית - 73% מהם למדו 13 שנות לימוד ומעלה, ומחציתם (כ-55%) למדו 16 שנות לימוד ומעלה.
- ל-65% מהעולים בני 15 ומעלה היה משלח יד אקדמי.
- בשנת 2017, השתקעו בארץ 4,232 אזרחים עולים². יחד עם העולים הם מסתכמים לכ-30,589 מהגרים חדשים שהגיעו לישראל.

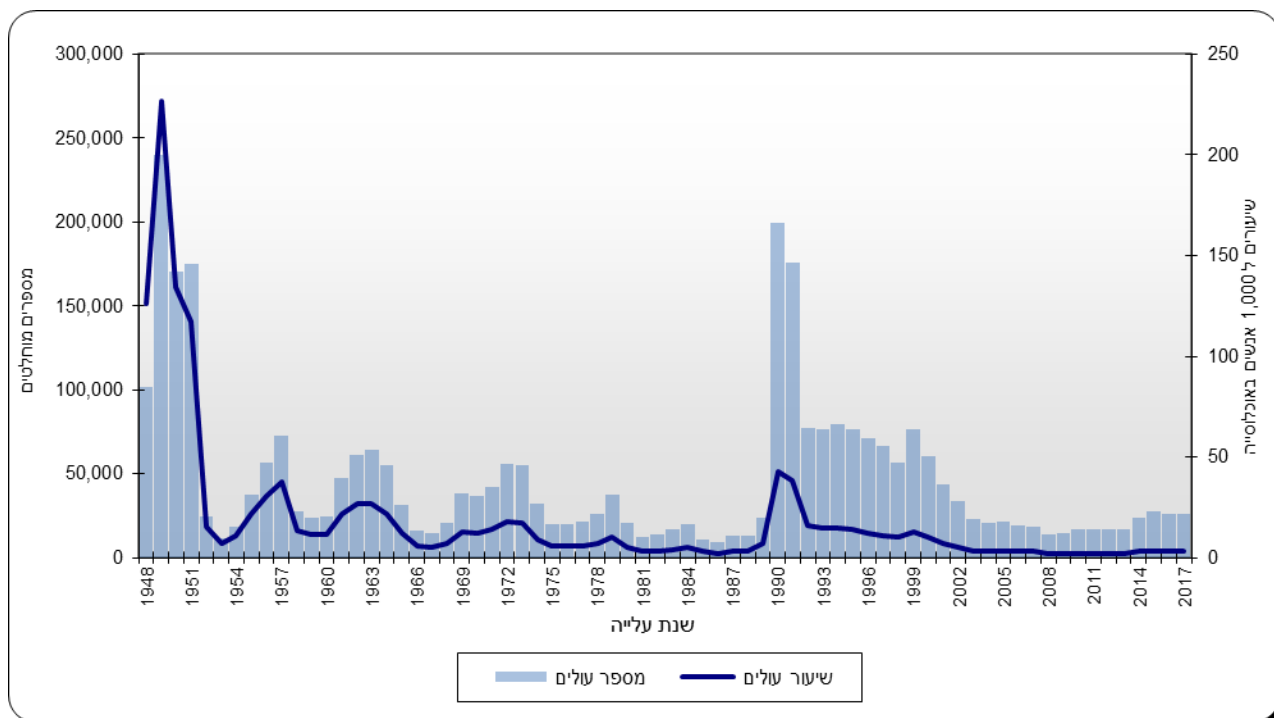
הנתונים שלהלן מתייחסים למאפייני העולים בלבד.

[ללוחות ולנתוני התרשימים](#)

¹ כולל עולים, עולים בכוח ותיירים ששינו את מעמדם לעולים או לעולים בכוח; לא כולל אזרחים עולים.
² אזרח עולה: אדם שנוולד לאזרח ישראלי בעת שהייתו בחו"ל ונכנס לישראל בכוונה להשתקע.

בשנה האחרונה נרשמה עלייה קלה במספר העולים בהשוואה לשנה הקודמת. בשנת 2017 הגיעו לארץ 26,357 עולים בהשוואה ל-25,977 עולים בשנת 2016 – עלייה של 1.5% במספר העולים. ב-2017, שיעור העולים³ היה 3.0 עולים ל-1,000 תושבים באוכלוסייה הממוצעת, זהה לשיעור ב-2016. רמה דומה נרשמה משנת 2014, שבה חל גידול במספר העולים השנתי. שיעור העלייה הממוצע בתקופת העלייה ההמונית בשנים 1990-2001 עמד על 17 עולים ל-1,000 תושבים בשנה (תרשים 1, לוח 1).

תרשים 1 - העלייה לישראל 1948-2017, מספרים מוחלטים ושיעורים ל-1,000 תושבים באוכלוסייה



יבשת המגורים האחרונה⁴ של העולים (לוח 2, לוח א)

בשנת 2017 מספר העולים הגדול ביותר הגיע מיבשת אירופה, 77% מסך העולים שהגיעו לארץ. שאר העולים הגיעו מהיבשות אמריקה ואוקיאניה (17% מסך העולים), אסיה (5%) ואפריקה (2% מסך העולים). על פי הנתונים האלה, נרשמה עלייה קלה בחלקם של העולים שהגיעו מאירופה (עלייה של 1% מקרב סך העולים, כמו גם עלייה בחלקם של העולים מאסיה ואפריקה (עלייה של 14% ושל 22%, בהתאמה). לעומת זאת, בחלקם של העולים שהגיעו מאמריקה ואוקיאניה חלה ירידה קלה (של 1%), בהשוואה ל-2016.

³ שיעור העולים לשנת 2017 מחושב על פי אומדני אוכלוסייה ארעיים לשנת 2017.

⁴ יבשת וארץ מגורים אחרונה נקבעו לפי ארץ המגורים הקבועה האחרונה בחו"ל, בשנה שקדמה לכניסה לישראל, לפי הגבולות בעת האומדן.

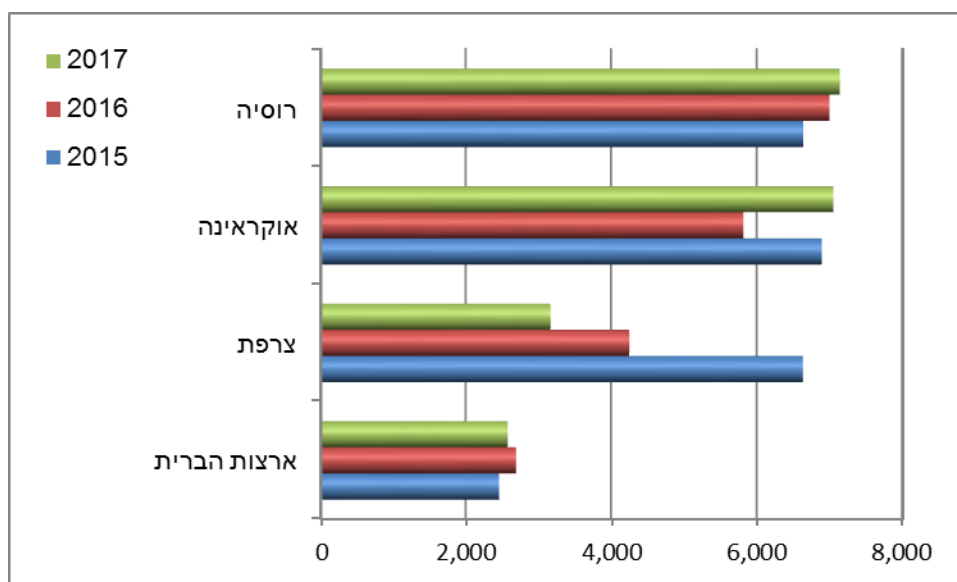
לוח א - עולים לפי יבשת מגורים אחרונה ושנת עלייה

יבשת	2016	2017	אחוז שינוי
סך הכל*	25,977	26,357	1.5
אירופה	19,635	19,862	1.2
אמריקה ואוקיאניה	4,410	4,365	-1.0
אסיה	1,113	1,273	14.4
אפריקה	348	425	22.1

* כולל יבשת מגורים לא ידועה

ארץ מגורים אחרונה⁵ (לוח 2)

תרשים 2 - עולים לפי ארצות מגורים אחרונות עיקריות בשנים 2015, 2016 ו-2017, מספרים מוחלטים



בשנת 2017 מספר העולים הרב ביותר הגיע מרוסיה (7,135 עולים, 28% מסך העולים), אחריה אוקראינה (7,046 עולים, 27%), צרפת (3,157 עולים, 12%) וארצות הברית (2,567 עולים, 10%). עלייה גדולה יחסית (21%) חלה במספר העולים שהגיעו מאוקראינה ועלייה קלה (2%) חלה במספר העולים שהגיעו מרוסיה בהשוואה ל-2016. במספר העולים מצרפת נרשמה ירידה גדולה יחסית של כרבע (25%) ובמספר העולים מארה"ב חלה ירידה קטנה יותר (4%) בהשוואה למספרם בשנה הקודמת.

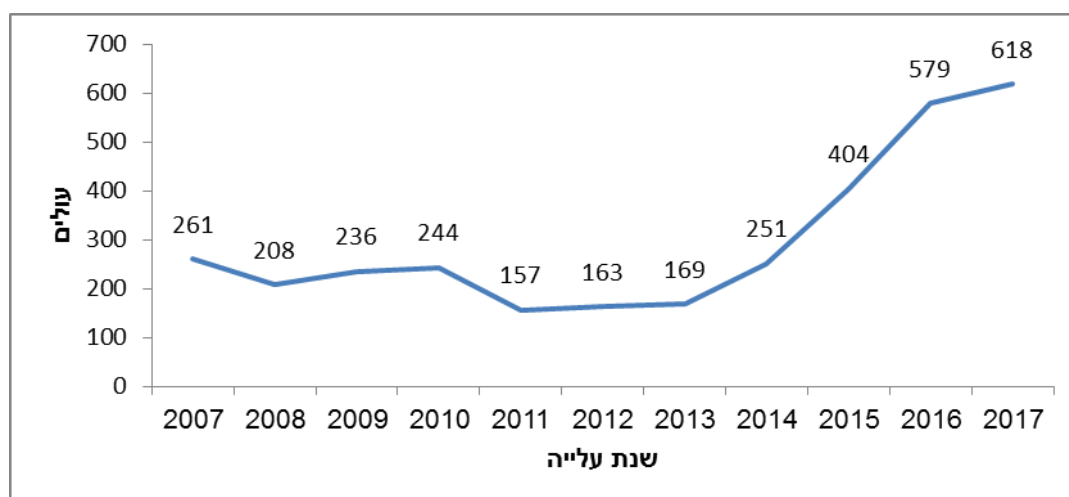
גם בשנת 2017 רוב העולים הגיעו מכל המדינות המרכיבות את בריה"מ (לשעבר) - 16,183 עולים, שהם 62% מכלל העולים. מרבית העולים הגיעו מאוקראינה ורוסיה, ומשתיהן יחד הגיעו כ-88% מסך העולים.

⁵ יבשת וארץ מגורים אחרונה נקבעו לפי ארץ המגורים הקבועה האחרונה בחו"ל, בשנה שקדמה לכניסה לישראל, לפי הגבולות בעת האומדן.

עולים מברזיל

ב-3 השנים האחרונות נרשם גידול משמעותי במספר העולים המגיעים מברזיל. מכ-200 עולים בממוצע בשנים 2007-2014 ל-404 בשנת 2015, 579 בשנת 2016 ועד ל-618 בשנת 2017. חלק מהסיבות לגידול זה הן כנראה מצב כלכלי ומצב ביטחון אישי לא טובים בעת הזו בברזיל. בשנת 2017 הגיעו מברזיל 305 גברים ו-313 נשים. הגיל החציוני של העולים היה 29.8 שנים. 30% מהעולים מברזיל בחרו במחוז המרכז (בעיקר רעננה) להשתקעות ראשונה ו-19% בחרו במחוז ירושלים (בעיקר בעיר ירושלים). רמת ההשכלה שלהם הייתה 15 שנות לימוד בממוצע, ו-72% מבני 15 ומעלה עסקו במשלח יד אקדמי טרם העלייה.

תרשים 3 - עולים מברזיל בשנים 2007-2017, מספרים מוחלטים



עולים מאתיופיה

בשנת 2017 הגיעו 37 עולים מאתיופיה במסגרת חוק השבות. בנוסף, הגיעו לארץ עוד כ-1,430 ילידי אתיופיה במסגרת חוק הכניסה מטעמי איחוד משפחות לבני קהילות גונדר ואדיס אבבה (החלטת ממשלה מס' 1911).

מבנה הגילים של העולים (לוח 3, לוחות ב ו-ג)

לוח ב - עולים לישראל ואוכלוסיית ישראל לפי גיל, בשנים 2016 ו-2017, אחוזים

קבוצת גיל	עולים ב-2016	עולים ב-2017	אוכלוסיית ישראל* ב-2016
סה"כ	100.0	100.0	100.0
14-0	17.4	17.6	28.3
15-64	68.5	68.7	60.5
+65	14.0	13.8	11.2

* מחושב עפ"י אוכלוסייה ממוצעת 2016

מבנה הגילים של העולים שהגיעו בשנת 2017 היה דומה למבנה הגילים של העולים שהגיעו בשנת 2016. חלקם של הילדים (בני 0-14) היה קטן יחסית ועמד על כ-18% - בהשוואה לאחוז המקביל בקרב סך האוכלוסייה בישראל (28%). חלקם של בני 15-64 (כ-69% מכלל העולים בשנת 2017) - שהם גילי עבודה - היה גבוה יחסית לאחוז המקביל בקרב סך האוכלוסייה. גם חלקם של המבוגרים בגילי 65 ומעלה (כ-14%) היה גבוה במעט בהשוואה לכלל האוכלוסייה. הגיל החציוני⁶ של העולים שעלו בשנת 2017, 33.2 שנים, עלה מעט על הגיל החציוני ב-2016 (32.7 שנים). לשם השוואה, הגיל החציוני בקרב כלל האוכלוסייה בישראל היה 29.8 שנים ב-2016.

התפלגות הגילים בקרב העולים שונה בין יבשות המגורים האחרונות

בגיל החציוני של העולים מאפריקה חלה ירידה משמעותית - 28.7 שנים (בהשוואה ל-40.3 שנים בשנת 2016). זאת עקב ירידה בחלקם של בני 55 ומעלה שעלו מאפריקה: מ-39% בשנת 2016 ל-27% בשנת 2017. עיקר השינוי נזקף לירידה בחלקם של העולים המבוגרים יחסית מדרום אפריקה, שכן בשנה זו רוב העולים מאפריקה (66%) הגיעו מדרום אפריקה.

בגילם החציוני של העולים מאסיה חלה עלייה קלה גם השנה - 34.3 שנים (בהשוואה ל-33.2 שנים בשנת 2016). זאת כתוצאה מעלייה בחלקם של העולים מטורקיה שמבנה הגילים שלהם מבוגר יחסית (גיל חציוני 42.4 שנים). מספר העולים מטורקיה בשנת 2017 עמד על 369 שהם 29% מסך העולים שהגיעו מאסיה. גילם החציוני של העולים מאירופה (34.7 שנים), ומאמריקה ואוקיאניה (27.8 שנים) נותר דומה לזה שהיה בשנה שעברה.

⁶ גיל חציוני הוא הגיל שמחצית האוכלוסייה נמצאת מעליו ומחציתה מתחתיו.

לוח ג - מספר העולים וגיל חציוני של עולים לפי יבשת מגורים אחרונה, 2017

גיל חציוני, בשנים	עולים מספרים מוחלטים	יבשת
33.2	26,357	סך הכל*
34.7	19,862	אירופה
27.8	4,365	אמריקה ואוקיאניה
34.3	1,273	אסיה
28.7	425	אפריקה

* כולל ארץ מגורים לא ידועה

מין ומצב משפחתי (לוח 6, לוח ד)

גם בשנת 2017 הייתה העלייה מורכבת מרוב של נשים (52%). יחס גברים לנשים היה: 937 גברים ל-1,000 נשים. הגיל החציוני של הנשים היה מעט גבוה משל הגברים (33.4 שנים ו-32.9 שנים, בהתאמה), בדומה לנתוני השנה הקודמת (33.0 שנים ו-32.4 שנים, בהתאמה).

אחוז העולים הגברים בגיל 15 ומעלה שהיו רווקים (32%) היה גבוה מאחוז הנשים הרווקות בגיל 15 ומעלה (29%), בדומה לשנה הקודמת. אחוז הגברים הנשואים (60%) היה גבוה יותר מאחוז הנשים הנשואות (54%). בהשוואה ל-2016 חלה עלייה קטנה באחוז הנשואים בשני המינים (59% בקרב גברים ו-52% בקרב נשים). בדומה לשנה הקודמת, אחוז הנשים הגרושות (10%) והאלמנות (7%) שעלו בשנת 2017 היה גבוה מאחוז הגברים הגרושים (7%) והאלמנים (2%).

לוח ד - המצב המשפחתי של עולים בגיל 15 ומעלה, 2017

אלמן/נה	גרושה	נשוי/אה	רווק/ה	סך הכל*	מין
מספרים מוחלטים					
1,025	1,885	12,254	6,548	21,720	סה"כ
226	707	6,180	3,271	10,389	גברים
799	1,178	6,074	3,277	11,331	נשים
אחוזים					
4.7	8.7	56.4	30.2	100.0	סה"כ
2.2	6.8	59.5	31.5	100.0	גברים
7.1	10.4	53.6	28.9	100.0	נשים

* כולל מצב משפחתי לא ידוע

מקום ההשתקעות הראשון בארץ⁷ (לוחות 4 ו-5 ולוח ה)

השתקעות לפי מחוז (לוח 4 ולוח ה)

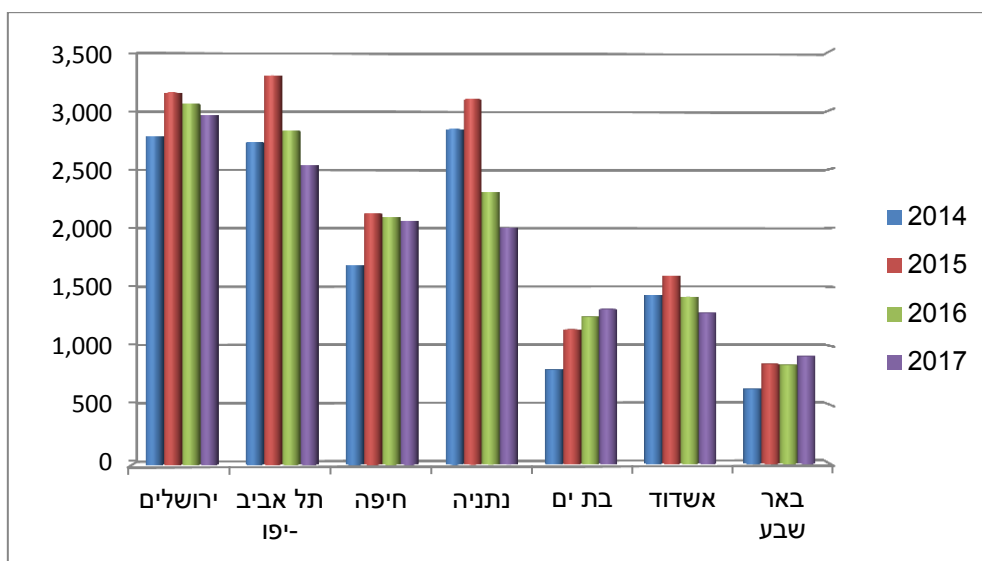
לוח ה - עולים לפי מחוז השתקעות ראשונה, 2017

מחוז	סך העולים מספרים מוחלטים	אחוז מסך העולים
סך הכל	26,357	100.0
המרכז	5,769	21.9
תל אביב	5,229	19.8
הדרום	4,278	16.2
חיפה	3,577	13.6
ירושלים	3,442	13.1
הצפון	3,352	12.7
אזור יהודה והשומרון	710	2.7

מפת תפרוסת העולים לפי מחוז השתקעות ראשונה בשנת 2017, דומה לזו שהייתה בשנתיים הקודמות. במחוז המרכז נקלט מספר העולים הגבוה ביותר בשנת 2017 (כ-22%). מרבית העולים שהשתקעו במחוז זה עלו מרוסיה, אוקראינה וצרפת. אחריו היו מחוז תל אביב (שבו נקלטו בעיקר עולים מרוסיה ואוקראינה), מחוז הדרום (בעיקר מאוקראינה ומרוסיה), מחוז חיפה (בעיקר מאוקראינה ומרוסיה), מחוז ירושלים (בעיקר מארה"ב ומצרפת), מחוז הצפון (בעיקר מאוקראינה ומרוסיה), ואזור יהודה והשומרון (בעיקר מארה"ב ומרוסיה).

השתקעות לפי יישוב (לוח 5)

תרשים 4 - עולים לפי יישובי השתקעות ראשונה עיקריים, בשנים 2014-2017 מספרים מוחלטים



⁷ יישוב המגורים הראשון בישראל של העולה, לאחר העלייה.

סקירה של בחירת יישוב המגורים הראשון של העולים בישראל מראה כי מרבית העולים מעדיפים להשתקע בערים הגדולות, שבהן כנראה כבר נמצאים קרובי משפחה ו/או קיימות קהילות ותיקות יותר מארץ מוצאם. מתוך סך העולים שהגיעו בשנת 2017 ירושלים קלטת את מספר העולים הגדול ביותר (11% מסך העולים), אחריה היו תל אביב-יפו (10%), חיפה (8%), נתניה (8%), בת ים ואשדוד (5% כל אחת) ובאר שבע (3%).

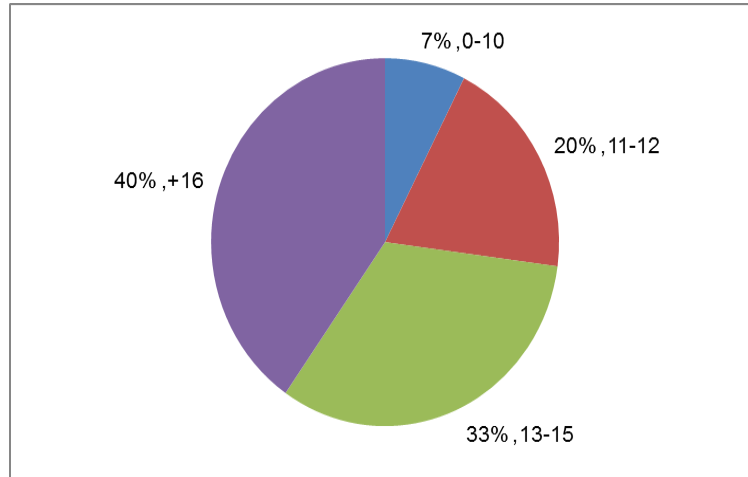
בפירוט מספר העולים לפי ארץ מגורים אחרונה לפני העלייה, נמצא כי לרוב נשמרה המגמה שאפיינה את יעדי ההשתקעות הראשונה של העולים ב-2016. מתוך העולים שהגיעו מרוסיה, האחוז הגבוה ביותר השתקעו בתל אביב-יפו (14% מסך העולים מרוסיה בשנת 2017) ובחיפה (11%). יוצאי אוקראינה השתקעו בעיקר בחיפה (12%), בבת ים (8%) ובנהריה (7%). בקרב העולים מצרפת האחוז הגבוה ביותר השתקעו בנתניה (24% מסך העולים מצרפת בשנת 2017), בירושלים (22%) ובתל אביב-יפו (15%). העולים מארה"ב השתקעו בעיקר בירושלים (31%), בתל אביב-יפו (11%) ובבית שמש (9%).

השכלה

רמת ההשכלה של העולים בשנת 2017 הייתה דומה לרמת ההשכלה בשנה הקודמת. מתוך בני 15 ומעלה, שידוע מספר שנות הלימוד שלהם, 73% למדו 13 שנות לימוד ומעלה (בהשוואה ל-72% בשנת 2016), מתוכם כ-55% למדו 16 שנות לימוד ומעלה. אחוז העולים שלמדו עד 12 שנות לימוד עמד על 27% ב-2017 (בהשוואה ל-28% ב-2016). נלקחו בחשבון שנות לימוד אשר נלמדו בחוץ לארץ בלבד, טרם העלייה. רמת ההשכלה של העולים גבוהה גם בהשוואה לרמת ההשכלה של כלל האוכלוסייה בישראל שבה ל-49% מבני 15 ומעלה היו 13 ומעלה שנות לימוד ול-51% היו עד 12 שנות לימוד (נתוני 2016).⁸

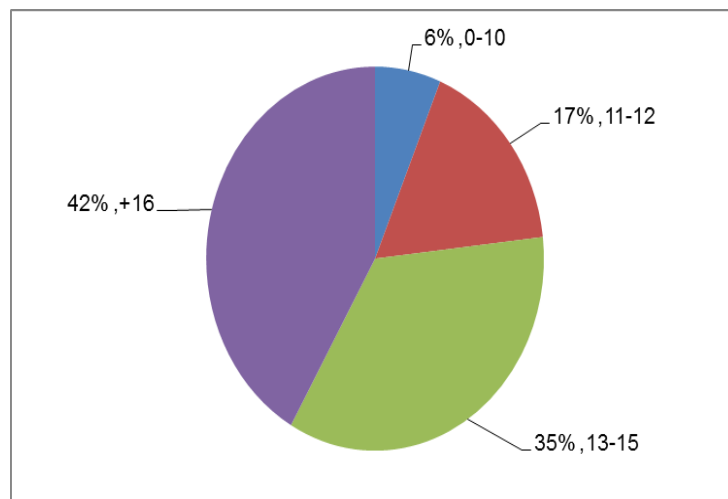
⁸ מקור: נתונים שנתיים 2017, פרק חינוך והשכלה, לוח 8.71, הלמ"ס.

תרשים 5 - עולים בגיל 15 ומעלה לפי מספר שנות לימוד, 2017



אם בודקים את אחוז שנות הלימוד של העולים בגיל 25 ומעלה (ללא אלה שעדיין לומדים, בני 15-24), עולה אחוז העולים עם מספר שנות הלימוד הגבוהה יחסית (+13 שנות לימוד) ויורד אחוז העולים עם מספר שנות לימוד נמוך יחסית (עד 12 שנות לימוד).

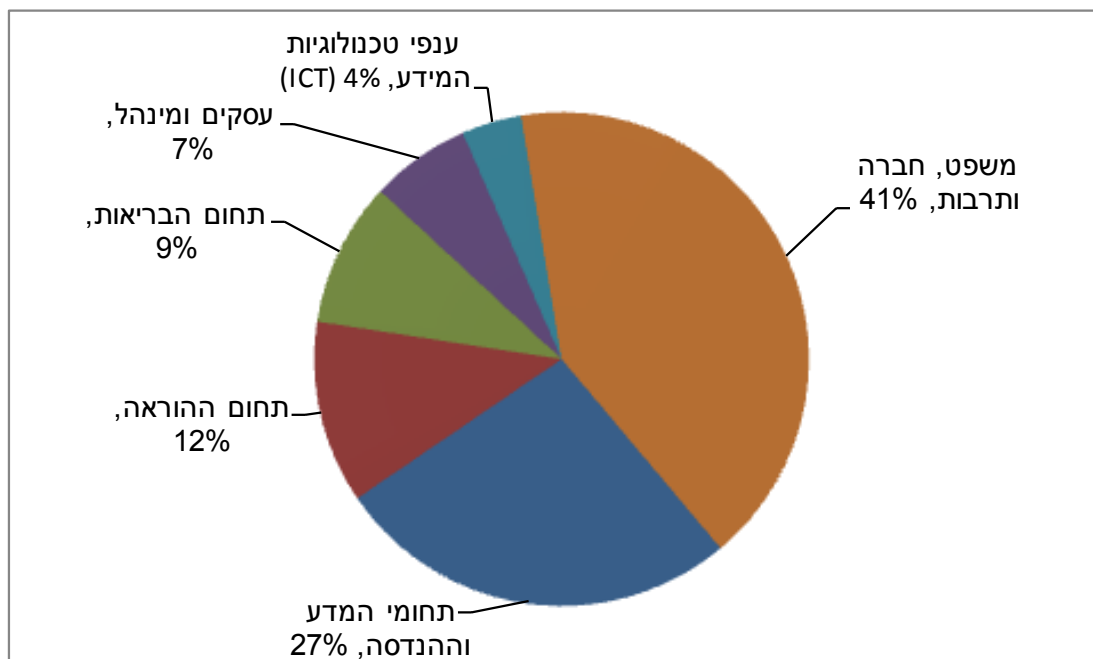
תרשים 6 - עולים בגיל 25 ומעלה לפי מספר שנות לימוד, 2017



משלח יד בחו"ל לפני העלייה

העלייה בשנת 2017, כמו בשנים שקדמו לה, הייתה מאופיינת באחוז גבוה יחסית של בעלי משלח יד אקדמי טרם העלייה לישראל. מקרב העולים שידוע משלח היד שלהם בחו"ל טרם העלייה, ל-65% היה משלח יד אקדמי (נתון שנמצא בהתאמה עם אחוז גבוה יחסית של בעלי +13 שנות לימוד); ל-11% היה משלח יד של הנדסאים, טכנאים, סוכנים ובעלי משלח יד נלווה; ל-7% היה משלח יד של עובדי מכירות ושירותים. מקרב בעלי משלח יד אקדמי, האחוז הגבוה ביותר היה של משלחי יד בתחומי המשפט, החברה והתרבות (41% מסך בעלי משלח יד אקדמי); ולאחריהם, תחומי המדע וההנדסה (27%).

תרשים 7 - עולים בעלי משלח יד אקדמי, לפי פירוט תחומי העיסוק, *2017, אחוזים



* בתרשים זה מוצג בעלי סדר משלח יד אקדמי (ספרה 1) לפי פירוט תחומי העיסוק ברמה של 2 ספרות על פי סיווג משלחי היד 2011 בהוצאת הלמ"ס. משלחי היד הומרו מרשימת המקצועות שאוסף משרד הקליטה לסיווג הלמ"ס.