

# הודעה לתקשורת

אתר: [www.cbs.gov.il](http://www.cbs.gov.il) דוא"ל: [info@cbs.gov.il](mailto:info@cbs.gov.il) פקס: 02-6521340

ירושלים, י"ג באב, תשע"ח  
25 ביולי, 2018  
220/2018

## לקט נתונים לרגל ט"ו באב, תשע"ז - 2018 Selected Data on the Occasion of "Tu B'av"

### נישאים בישראל בשנת 2016

- **52,809 זוגות התחתנו בישראל** במוסדות הדת המורשים לערוך נישואין,<sup>1</sup> כ-73% מהם יהודים.
- **שיעור הנישואין הגולמי<sup>2</sup> היה 6.2 לאלף בכלל האוכלוסייה (6.0 בקרב היהודים).** שיעור זה מהגבוהים במדינות ה-OECD.
- **גיל הנישואין הממוצע בקרב כלל החתנים שנישאו לראשונה היה 27.5 (27.8 בקרב היהודים).** גיל הנישואין הממוצע בקרב הכלות שנישאו לראשונה היה 25.1 (25.9 בקרב היהודיות).
- **כתוצאה מהעלייה בגיל הנישואין באוכלוסייה היהודית, אחוז הגברים היהודיים הרווקים בגיל 29-25 עלה מ-28% בסוף 1970 ל-62% בסוף 2016. אחוז הנשים היהודיות הרווקות בגיל 29-25 עלה בתקופה המקבילה מ-13% ל-46%.**
- **כתוצאה מהירידה בהיקף הנישואין באוכלוסייה היהודית, עלה אחוז הגברים היהודיים הרווקים בגיל 49-45 באוכלוסייה היהודית מ-3% בסוף 1970 ל-12% בסוף 2016. אחוז הנשים היהודיות הרווקות בגיל 49-45 עלה בתקופה המקבילה מ-2% ל-10%.**

### דיווחים על נישואין בחו"ל בשנת 2016

- **בשנת 2016, דווחו למרשם האוכלוסין כ-9,031 מקרי נישואין שנערכו בחו"ל ושבהם לפחות אחד מבני הזוג היה רשום במרשם האוכלוסין.**
- **ב-42% ממקרי הנישואין האלה (3,792 זוגות), שני בני הזוג היו רשומים במרשם האוכלוסין.**
- **ב-40% ממקרי הנישואין (3,589 זוגות) רק הגבר היה רשום במרשם האוכלוסין, וב-18% ממקרי הנישואין (1,650) רק האישה הייתה רשומה במרשם האוכלוסין.**

### [לבנתוני הלוחות והתרשימים](#)

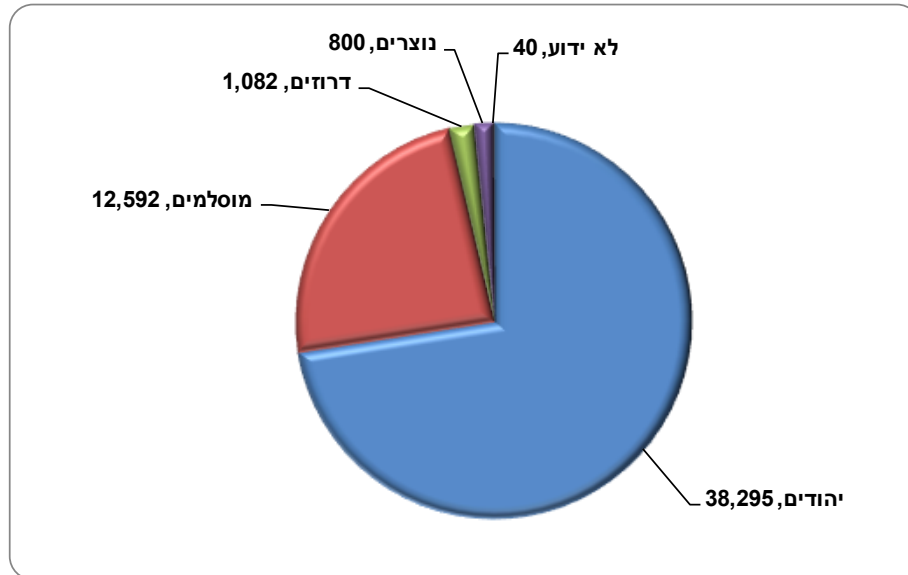
<sup>1</sup> הנתונים אינם כוללים נישואין שנערכו בחו"ל או נישואין אלטרנטיביים של יהודים שנערכו בישראל ואשר אינם במסגרת יהודית אורתודוקסית.  
<sup>2</sup> מספר מקרי נישואין לכל 1,000 תושבים.

## נישואין בישראל בשנת 2016

בשנת 2016, 52,809 זוגות התחתנו בישראל במוסדות הדת המורשים לערוך נישואין,<sup>3</sup> מתוכם 38,295 זוגות יהודים, 12,592 - מוסלמים, 1,082 - דרוזים ו-800 זוגות נוצרים.

שיעור הנישואין הגולמי<sup>4</sup> הוא 6.2 לאלף בכלל האוכלוסייה, 6.0 לאלף בקרב היהודים, 8.4 לאלף בקרב המוסלמים, 7.8 לאלף בקרב הדרוזים ו-4.8 לאלף בקרב הנוצרים.

תרשים 1 - זוגות שנישאו בישראל לפי דת, 2016



<sup>3</sup> הנתונים אינם כוללים נישואין שנערכו בחו"ל או נישואין אלטרנטיביים של יהודים שנערכו בישראל ואשר אינם במסגרת יהודית אורתודוקסית.

<sup>4</sup> מספר מקרי נישואין לכל 1,000 תושבים.

## גיל הנישואין

גיל הנישואין הממוצע בקרב החתנים שנישאו לראשונה בשנת 2016 היה 27.5. גיל הנישואין הממוצע בקרב הכלות שנישאו לראשונה היה 25.1. גיל הנישואין הממוצע עלה ב-46 השנים האחרונות בשנתיים וחצי בקרב החתנים, ובכשלוש וחצי שנים בקרב הכלות.

### לוח א - נישואין ראשונים בישראל, לפי גיל ממוצע

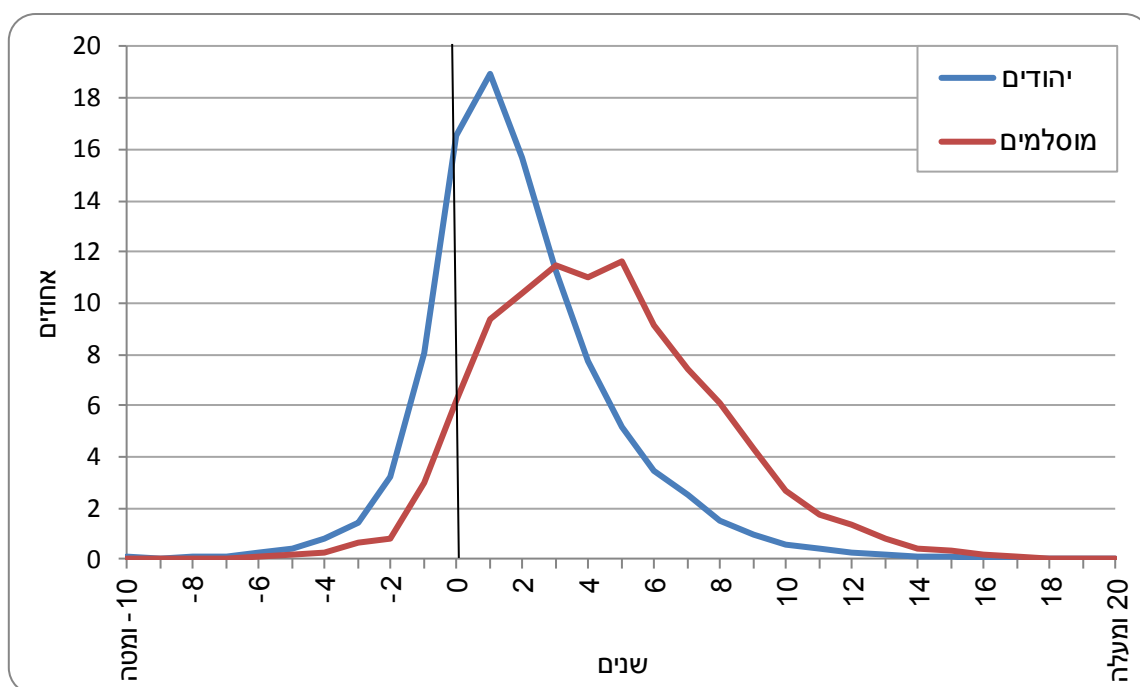
שנה	חתנים	כלות
<b>סה"כ</b>		
2016	27.5	25.1
1970	25.0	21.7
<b>מזה: יהודים</b>		
2016	27.8	25.9
1970	25.0	21.8
<b>מזה: מוסלמים</b>		
2016	26.5	22.5
1970	24.5	20.1

### פער הגילים<sup>5</sup> בין החתן לכלה בנישואין ראשונים

בדפוס הנישואין הראשונים השכיח הגבר מבוגר מהאישה (69% בקרב היהודים ו-89% בקרב המוסלמים). באוכלוסייה היהודית בקרב 14% מהזוגות פער הגילים היה שלילי (הכלה מבוגרת מהחתן). באוכלוסייה המוסלמית, רק בקרב 5% מהזוגות פער הגילים היה שלילי. בקרב היהודים, ב-17% מהמקרים לא קיים כלל פער גילים בין החתן והכלה, ואילו בקרב המוסלמים רק ב-6% מהמקרים לא קיים פער כזה. בנוסף לכך, בקרב בני הזוג המוסלמים הנישאים לראשונה הגבר מבוגר באופן משמעותי מהאישה. בקרב 57% מהזוגות המוסלמים שנישאו הגבר היה מבוגר מהאישה ב-4 שנים ויותר, לעומת 23% בלבד באוכלוסייה היהודית. באוכלוסייה היהודית ישנה נטייה להינשא לבני זוג הקרובים בגיל: בקרב 75% מהזוגות היהודים שנישאו לראשונה פער הגילים נע בין 3- שנים עד 3 שנים, לעומת 42% בלבד באוכלוסייה המוסלמית.

<sup>5</sup> פער הגילים נמדד בגיל החתן פחות גיל הכלה. כאשר המשמעות של פער גילים שלילי היא שגיל הכלה גבוה יותר.

## תרשים 2 - פער הגילים בין החתן לכלה בנישואין ראשונים לפי דת, 2016



### נישואין לפי מצב משפחתי קודם (זוגות יהודים)

ב-87% ממקרי הנישואין של יהודים שני בני הזוג נישאים לראשונה (רווק עם רווקה), 5.4% ממקרי הנישואין של יהודים היו של גרוש עם גרושה, 4.2% היו של גרוש עם רווקה ו-2.8% של רווק עם גרושה.

### אחוז הרווקים באוכלוסייה היהודית

**כתוצאה מהעלייה בגיל הנישואין באוכלוסייה היהודית**, אחוז הגברים היהודיים הרווקים בגיל 25-29 באוכלוסייה היהודית עלה מ-28% בסוף 1970 ל-62% בסוף שנת 2016. אחוז הנשים היהודיות הרווקות בגיל 25-29 עלה בתקופה המקבילה מ-13% ל-46%. במקביל, כתוצאה מהירידה בהיקף הנישואין באוכלוסייה היהודית, עלה אחוז הגברים היהודיים הרווקים בגיל 45-49 באוכלוסייה היהודית מ-3% בסוף 1970 ל-12% בסוף שנת 2016. אחוז הנשים היהודיות הרווקות בגיל 45-49 עלה בתקופה המקבילה מ-2% ל-10%.

מבין היישובים המונים יותר מ-10,000 תושבים, האוכלוסייה היהודית ביישובים אבן יהודה, קריית טבעון ותל אביב-יפו, מאופיינת באחוז גבוה של רווקים ורווקות בגילים 25-29 ביחס לכלל האוכלוסייה היהודית. לעומתם, היישובים מודיעין עילית, ביתר עילית, אלעד ובני ברק מאופיינים באחוז רווקים נמוך בגילים אלה.

האוכלוסייה היהודית ביישובים תל אביב-יפו, רמת גן וגבעתיים מאופיינת באחוז גבוה של רווקים ורווקות בגילים 45-49 ביחס לכלל האוכלוסייה היהודית. לעומתם, היישובים מודיעין עילית, ביתר עילית, שוהם ואלעד מאופיינים באחוז רווקים נמוך מאוד בגילים אלה. (כפי הנראה זהו מאפיין של יישובים עם אוכלוסייה דתית ושל יישובים צעירים המאכלסים במשפחות צעירות).

**לוח ב - אחוז רווקים ורווקות בגילים 29-25 באוכלוסייה היהודית  
ביישובים נבחרים שמנו יותר מ-10,000 תושבים, סוף 2016**

<b>אחוז רווקות בגילים 29-25</b>	<b>אחוז רווקים בגילים 29-25</b>	<b>היישוב</b>
45.9	61.9	<b>סה"כ אוכלוסייה יהודית</b>
1.7	5.0	מודיעין עילית
5.3	8.7	ביתר עילית
9.0	14.3	אלעד
12.9	20.0	בני ברק
72.0	82.6	קריית טבעון
69.0	83.0	אבן יהודה
71.7	83.8	תל אביב-יפו

**לוח ג- אחוז רווקים ורווקות בגילים 49-45 באוכלוסייה היהודית  
ביישובים נבחרים שמנו יותר מ-10,000 תושבים, סוף 2016**

<b>אחוז רווקות בגילים 49-45</b>	<b>אחוז רווקים בגילים 49-45</b>	<b>היישוב</b>
9.8	11.8	<b>סה"כ אוכלוסייה יהודית</b>
0.3	0.3	מודיעין עילית
0.2	0.9	ביתר עילית
2.0	1.1	שוהם
0.4	2.2	אלעד
18.4	19.1	רמת גן
23.0	21.3	גבעתיים
24.8	28.1	תל אביב-יפו

## נישואין של ישראלים בחו"ל שדווחו בשנת 2016

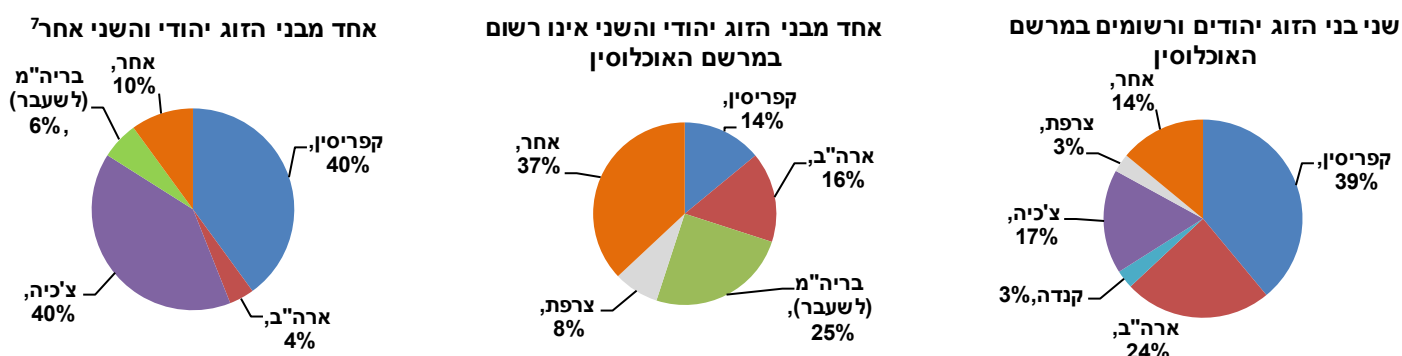
בשנת 2016 דווחו למרשם האוכלוסין 9,031 מקרי נישואין שנערכו בחו"ל, ושבהם לפחות אחד מבני הזוג היה רשום במרשם האוכלוסין<sup>4</sup>. כשליש בלבד ממקרי הנישואין בחו"ל שנרשמו בשנת 2016 נערכו בשנה זו, כשליש נערכו בשנת 2015 והשליש הנותר - לפני 2015. מקרי נישואין אלו כללו 12,823 אנשים הרשומים במרשם האוכלוסין בישראל אשר נישאו בחו"ל.

ב-42% ממקרי הנישואין האלה (3,792 זוגות), שני בני הזוג היו רשומים במרשם האוכלוסין. ב-40% ממקרי הנישואין (3,589 זוגות) רק הגבר היה רשום במרשם האוכלוסין, וב-18% ממקרי הנישואין (1,650) רק האישה הייתה רשומה במרשם האוכלוסין.

מבין 3,792 מקרי הנישואין שבהם שני בני הזוג היו רשומים במרשם האוכלוסין ב-1,826 מקרים (48%) שני בני הזוג יהודים, ומתוכם ב-1,601 מקרים (88%) שני בני הזוג הם עולים מבר"מ (לשעבר) שעלו לישראל החל משנת 1990.

ארץ הנישואין שבה נערכו הנישואין משתנה בהתאם לקבוצת האוכלוסייה של בני הזוג. מכלל 1,826 הזוגות שבהם שני בני הזוג רשומים במרשם האוכלוסין ושניהם יהודים, יותר משליש נישאו בקפריסין (39%), כרבע - בארה"ב (24%) וכ-17% נישאו בצ'כיה<sup>7</sup> (תרשים 3). בקרב 3,718 זוגות שבהם אחד מבני הזוג הוא יהודי והשני אינו רשום במרשם האוכלוסין<sup>8</sup>, כ-25% נישאו בבריה"מ (לשעבר), 16% - בארה"ב, 14% - בקפריסין וכ-8% נישאו בצרפת. בקרב 1,420 זוגות שבהם אחד מבני הזוג יהודי והשני שייך לקבוצת האוכלוסייה אחרים<sup>9</sup>, מרבית הנישואין נערכו בצ'כיה<sup>8</sup> ובקפריסין (40% בכל אחת מהמדינות).

### תרשים 3 - זוגות שנישאו בחו"ל ושדווחו למרשם התושבים בשנת 2016 על נישואיהם לפי ארץ נישואין



<sup>6</sup> הנתונים כוללים גם נישואין שנערכו לפני שנת 2016, אך לא כוללים נישואין שנערכו בשנת 2016 ודווחו לרשות האוכלוסין וההגירה במועד מאוחר יותר.

<sup>7</sup> כולל מעט מקרים בסלובקיה.

<sup>8</sup> אדם שאינו רשום במרשם האוכלוסין אינו בעל מעמד תושבות בישראל. לא קיים בל"מ"ס מידע דמוגרפי (כגון דת וגיל) על בן/בת הזוג שאינו רשום במרשם התושבים.

<sup>9</sup> בלתי מסווגים לפי דת ונוצרים לא ערבים.

בקרב רוב הזוגות שנישאו בחו"ל אחד מבני הזוג אינו רשום במרשם האוכלוסין (5,239 שהם כ-58% מכלל המקרים), יותר בקרב הכלות (3,589 מקרים שהם כ-40% מהמקרים) מאשר בקרב החתנים (1,650 מקרים שהם כ-18% מהמקרים).

**לוח ד - זוגות שנישאו בחו"ל ושדיווחו למרשם התושבים בשנת 2016 על נישואיהם, לפי קבוצת אוכלוסייה של החתן ושל הכלה**

**קבוצת אוכלוסייה של הכלה**

לא רשומה במרשם האוכלוסין <sup>10</sup>	אחרת <sup>11</sup>	ערבייה	יהודייה	סך הכל	קבוצת אוכלוסייה של החתן
<b>מספרים מוחלטים</b>					
<b>3,589</b>	<b>1,677</b>	<b>102</b>	<b>3,663</b>	<b>9,031</b>	<b>סך הכל</b>
2,500	819	3	1,826	<b>5,148</b>	יהודי
165	14	21	18	<b>218</b>	ערבי
924	488	2	601	<b>2,015</b>	אחר <sup>11</sup>
-	356	76	1,218	<b>1,650</b>	לא רשום במרשם האוכלוסין <sup>10</sup>
<b>אחוזים</b>					
<b>39.7</b>	<b>18.6</b>	<b>1.1</b>	<b>40.6</b>	<b>100.0</b>	<b>סך הכל</b>
27.7	9.1	(0)	20.2	<b>57.0</b>	יהודי
1.8	(0)	0	(0)	<b>2.4</b>	ערבי
10.2	5.4	(0)	6.7	<b>22.3</b>	אחר <sup>11</sup>
-	3.9	0.8	13.5	<b>18.3</b>	לא רשום במרשם האוכלוסין <sup>10</sup>

- חוסר מקרים.

( ) נתונים המבוססים על מספר קטן של מקרים.

0 כל מקרה הקטן מ-0.5%.