

הודעה לתקשורת

אתר: www.cbs.gov.il דוא"ל: info@cbs.gov.il פקס: 02-6521340

ירושלים, ג' בתשרי, תשע"ט
12 בספטמבר, 2018
268/2018

הוצאה הלאומית לחינוך בשנת 2015 - השוואה בין-לאומית National Expenditure on Education in 2015 - International Comparison

- בשנת 2015 הייתה ההוצאה הלאומית לחינוך במוסדות חינוך בישראל 6.8% מהתמ"ג, בהשוואה ל-5.6% במדינות ה-OECD. (בחישוב נכללו מוסדות חינוך קדם-יסודי לגילי 3 ומעלה.)
- השוואת ההוצאה הממוצעת לתלמיד במחירים בין-לאומיים קבועים (PPP - שווי כוח הקנייה), מראה כי בישראל ההוצאה בכל דרגי החינוך נמוכה מהממוצע במדינות החברות ב-OECD.
- חלקה של ההוצאה הציבורית במימון ההוצאה לחינוך בישראל בשנת 2015 (ללא חינוך קדם יסודי) היה 82%. חלקה של ההוצאה הציבורית מסך ההוצאה הלאומית לחינוך במדינות אחרות נע בין 63% (בצ'ילה) ל-99% (בנורווגיה).
- בחינוך גבוה המימון ממקורות פרטיים בישראל מגיע ל-42%, אחוז זה גבוה מהממוצע של מדינות ה-OECD - 30%.
- חלקה של התמורה לעבודה (שכר והוצאות נלוות) מתוך ההוצאה השוטפת בישראל היה בין הגבוהים במדינות ה-OECD, בכל דרגי החינוך.

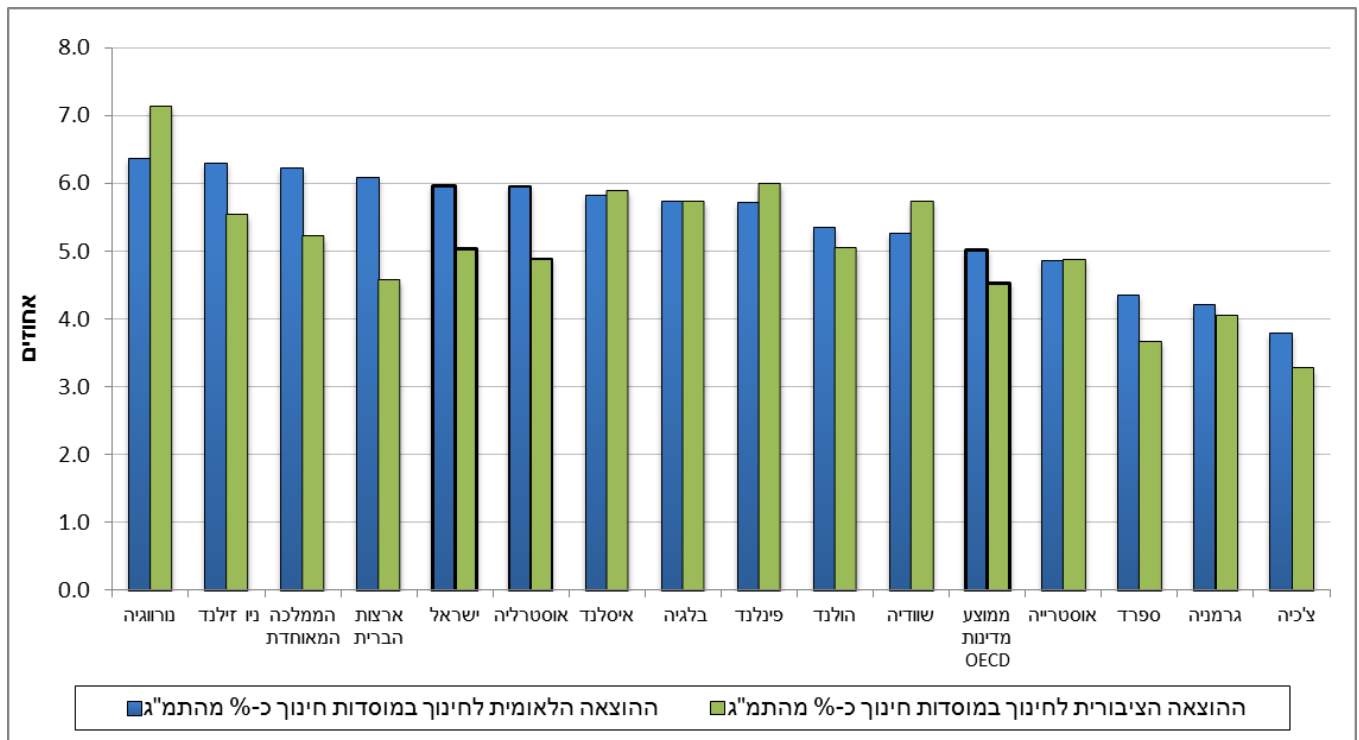
[ללוחות ולנתוני התרשימים](#)

[להגדרות ולהסברים](#)

[המוצגים להלן לקוחים מתוך פרסום של ה-OECD: Education at a Glance 2018](#)

השוואת הנתונים של מדינות ה-OECD לשנת 2015 מראה שרמות ההוצאה משתנות באופן ניכר ממדינה למדינה. כך, אחוז ההוצאה לחינוך בישראל מהתוצר המקומי הגולמי (6.8%), הוא בין הגבוהים במדינות שנכללו בהשוואה (תרשים 1). יחס זה היה זהה לזה שבניו זילנד ודומה לזה שבאיסלנד (6.9%) ושוודיה, הממלכה המאוחדת ופינלנד (6.6%). מדינות ה-OECD משקיעות במוסדות חינוך בממוצע 5.6% מהתמ"ג.

תרשים 1 – ההוצאה הלאומית והציבורית במוסדות חינוך (ללא חינוך קדם יסודי) כאחוז מהתמ"ג 2015



בהשוואת ההוצאה הלאומית לחינוך יש להתחשב בעובדה שאחוז הצעירים באוכלוסייה בישראל גבוה יחסית לזה שבארצות החברות ב-OECD (42.7% לעומת ממוצע של 29.8% ב-2015, בהתאמה). בישראל מצד אחד אחוז התושבים שעובדים ויכולים לממן את החינוך קטן יחסית ומצד שני אחוז התלמידים גבוה יחסית. כתוצאה מכך ההוצאה לתלמיד בישראל קטנה יותר.

לוח א - אוכלוסיית בני 0-24 בישראל ובמדינות נבחרות החברות ב-OECD, 2015

אחוז מסך כל האוכלוסייה

מדינה	אחוז מסך כל האוכלוסייה
ישראל	42.7
ארצות הברית	33.0
אירלנד	32.9
נורווגיה	30.9
דנמרק	30.0
צרפת	29.9
הממלכה המאוחדת	29.7
שוודיה	29.6
הולנד	29.0
פינלנד	28.2
ספרד	24.3
גרמניה	23.7
איטליה	23.3

מקור נתונים: United Nations – Population Division: World Population Prospects 2018

הוצאה ציבורית ופרטית, כאחוז מהתמ"ג, לפי דרג חינוך (לוח 1, תרשים 1)

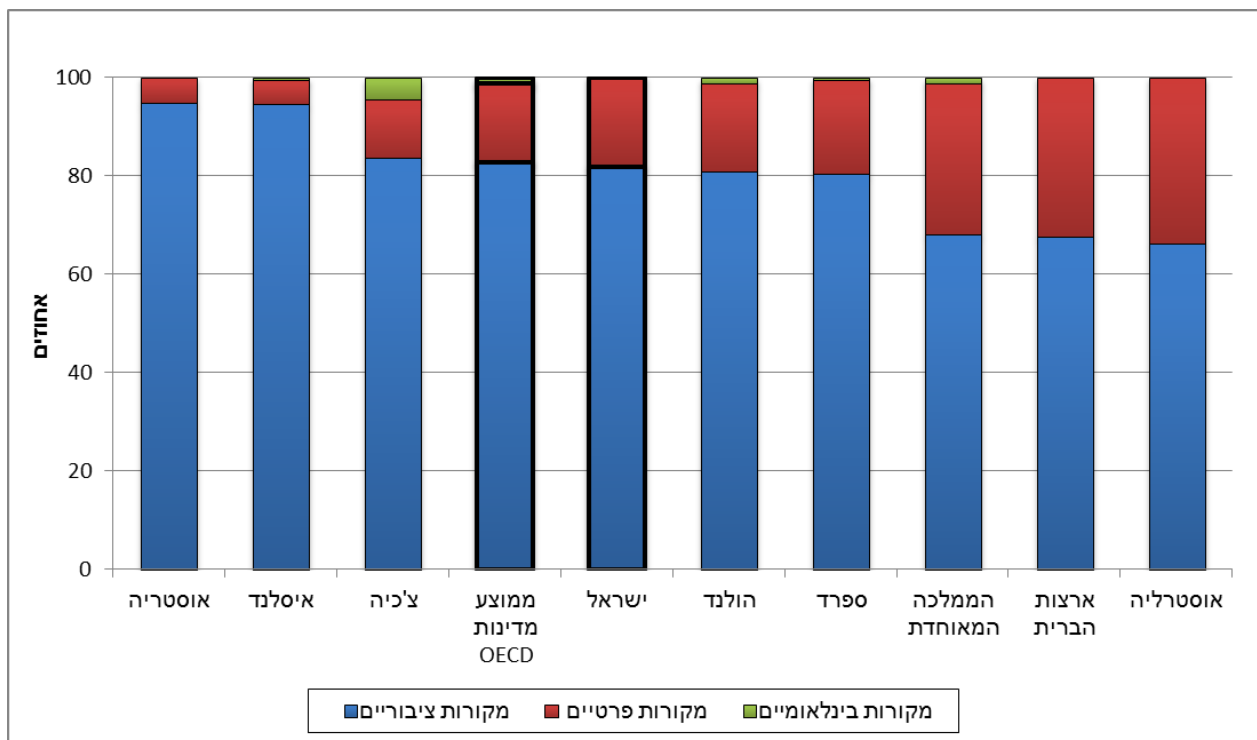
השוואת ההוצאה במוסדות חינוך לפי דרג חינוך (לוח 1) מראה שבישראל ההוצאה הייתה גבוהה בקבוצת מוסדות של חינוך יסודי, על-יסודי ומכינות קדם-אקדמיות - 4.5% מהתמ"ג בהשוואה ל-3.5% במדינות ה-OECD. במוסדות על תיכון ובמוסדות לחינוך גבוה הייתה ההוצאה מהתמ"ג בישראל 1.5%, זהה לממוצע מדינות ה-OECD.

ההוצאה הציבורית במוסדות חינוך בישראל (ההוצאה במשרדי ממשלה, ביטוח לאומי ומוסדות לאומיים, רשויות מקומיות ומלכ"רים ממשלתיים) כולל מלגות מחיה לסטודנטים, הגיעה בשנת 2015 ל-5.0% מהתמ"ג, גבוה מממוצע מדינות ה-OECD – 4.5% (תרשים 1).

מימון ההוצאה הציבורית, לפי דרג חינוך (לוח 2, תרשימים 2-3)

חלקה של ההוצאה הציבורית במימון ההוצאה לחינוך בישראל הסתכם בשנת 2015 ב-81.9% (תרשים 2, לוח 2). חלקה של ההוצאה הציבורית מסך ההוצאה הלאומית לחינוך במדינות אחרות נע בין 63% (בצ'ילה) ל-99% (בנורווגיה).

תרשים 2 - שיעור יחסי של הוצאה ציבורית ופרטית במוסדות חינוך לכל דרגי החינוך, 2015



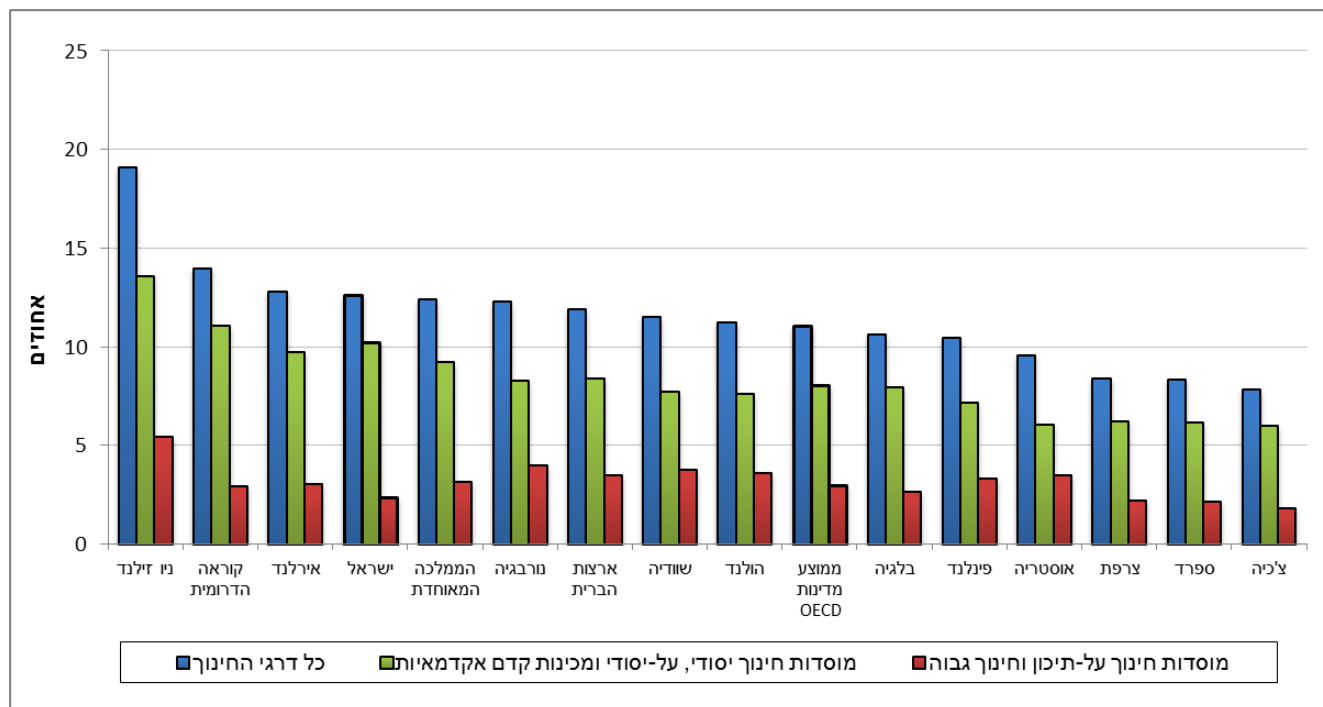
בקבוצת המוסדות של חינוך יסודי, על-יסודי ומכינות קדם-אקדמיות בישראל הגיע אחוז המימון הציבורי בשנת 2015 ל-89.6% - קרוב לממוצע במדינות ה-OECD באותה שנה – 90.4%, ודומה לאחוז המימון הציבורי בסלובקיה – 89.2%.

בחינוך על-תיכון וחינוך גבוה מימון ממקורות פרטיים נפוץ יותר ומגיע ל-41.6% בישראל, גבוה מהממוצע של מדינות ה-OECD (30.1%) ונמוך יותר מהממלכה המאוחדת (75.0%) מארצות הברית (64.8%) ומאוסטריה (62.2%). לעומת זאת, באוסטריה ובנורווגיה המימון הפרטי נמוך במיוחד (6.2% ו-4.0%, בהתאמה).

חלקן של הוצאות המגזר הממשלתי לחינוך מסך כל הוצאות המגזר הממשלתי בישראל (תרשים 3) היה 12.7% - גבוה במקצת מהמוצע במדינות ה-OECD – 11.1%. חלקן של הוצאות המגזר הממשלתי לחינוך יסודי, על-יסודי ומכינות קדם-אקדמיות מתוך כלל הוצאות המגזר הממשלתי בישראל היה 10.3%, גבוה מהמוצע במדינות ה-OECD - 8.1%.

לעומת זאת, חלקן של הוצאות המגזר הממשלתי לחינוך על-תיכון וחינוך גבוה מסך כל הוצאות המגזר הממשלתי בישראל עמד על 2.4%, נמוך מהמוצע של מדינות החברות ב-OECD – 3.0%.

תרשים 3- הוצאות המגזר הממשלתי לחינוך, לפי דרג חינוך, כאחוז מסך הוצאות המגזר הממשלתי 2015

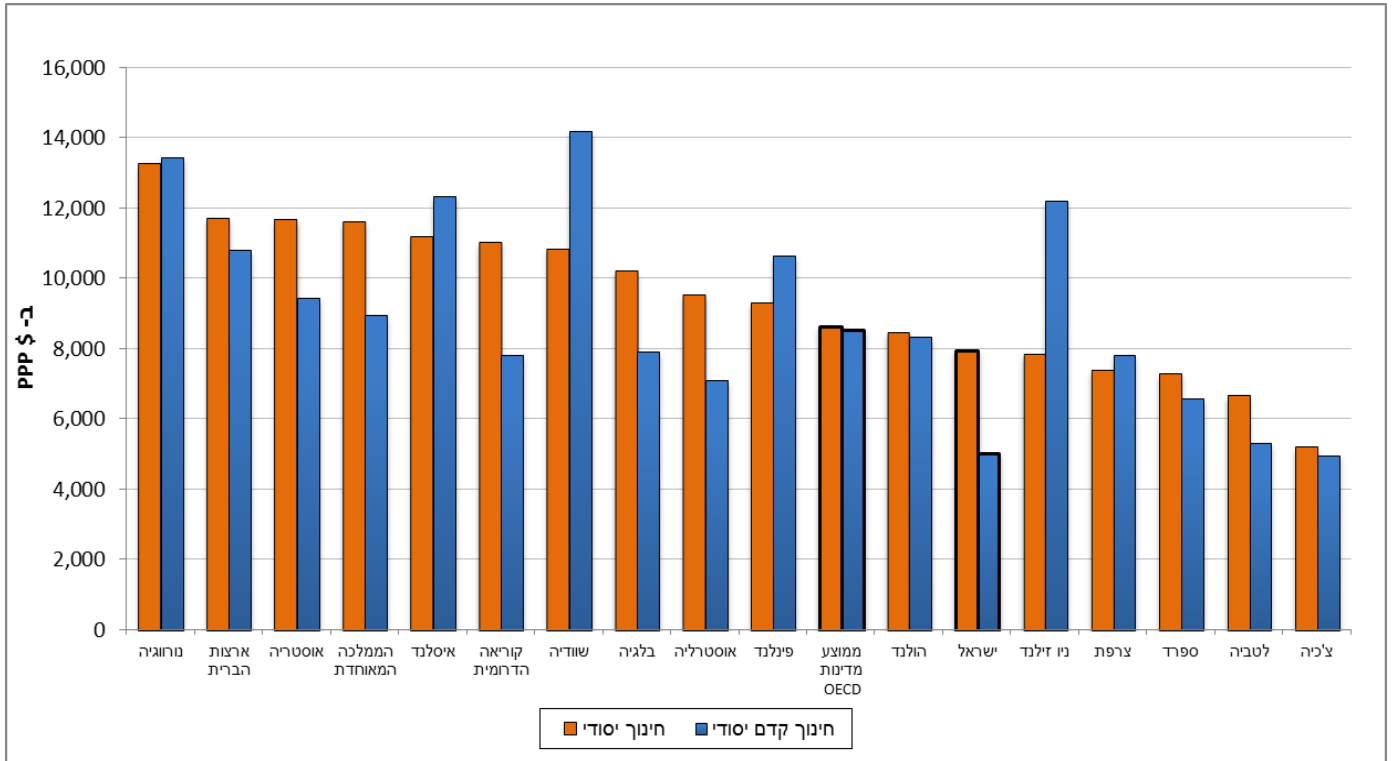


הוצאה לחינוך לתלמיד, לפי דרג חינוך (לוחות 3-4, תרשימים 4, 4א)

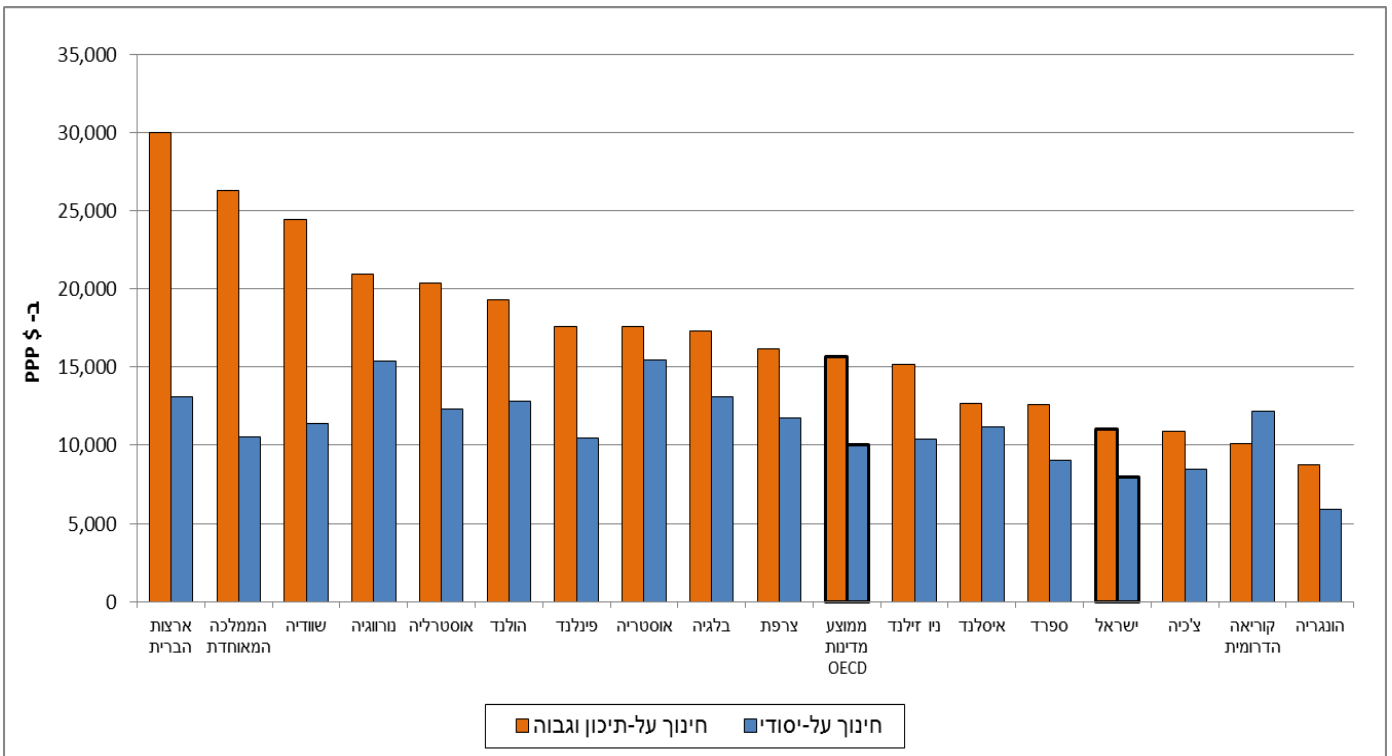
השוואת ההוצאה הממוצעת לתלמיד במחירים בין-לאומיים קבועים (PPP - שווי כוח הקנייה) מראה כי בישראל ההוצאה הממוצעת לתלמיד בכל דרגי החינוך נמוכה מהמוצע במדינות החברות ב-OECD. בישראל, ההוצאה לתלמיד בחינוך הקדם-יסודי (לגילי 3 ומעלה) הייתה נמוכה מהמוצע במדינות החברות ב-OECD ב-41%. ההוצאה לתלמיד בחינוך היסודי הייתה דומה לניו זילנד, ונמוכה מהמוצע במדינות החברות ב-OECD ב-8%. גם בחינוך העל-יסודי ההוצאה לחינוך לתלמיד בישראל הייתה נמוכה מהמוצע במדינות ה-OECD. בהונגריה ובמקסיקו ההוצאה הייתה נמוכה מזו שבישראל; הוצאה גבוהה במיוחד לתלמיד הייתה באוסטריה, בארצות הברית, בנורווגיה, בממלכה המאוחדת ובבלגיה. במוסדות לחינוך על-תיכון וחינוך גבוה בישראל, ההוצאה לחינוך לתלמיד הייתה נמוכה ב-30% מהמוצע במדינות ה-OECD. בכמה מדינות (צ'כיה, מקסיקו, קוריאה הדרומית והונגריה) הייתה ההוצאה לתלמיד נמוכה יותר מאשר בישראל.

נתונים על התפלגות ההוצאה הלאומית לפי דרג חינוך (לוחות 3 ו-4) מראים כי עלות לימודיו של סטודנט במוסדות חינוך על-תיכון וגבוה בישראל הייתה כמעט פי אחד וחצי מעלות לימודיו של תלמיד בחינוך יסודי, בדומה למצב באיטליה.

תרשים 4- הוצאה לחינוך לתלמיד במוסדות חינוך קדם-יסודי וחינוך יסודי, ב-\$ PPP, 2015



תרשים 4א- הוצאה לחינוך לתלמיד במוסדות חינוך על-יסודי וחינוך על-תיכון וגבוה, ב-\$ PPP, 2015

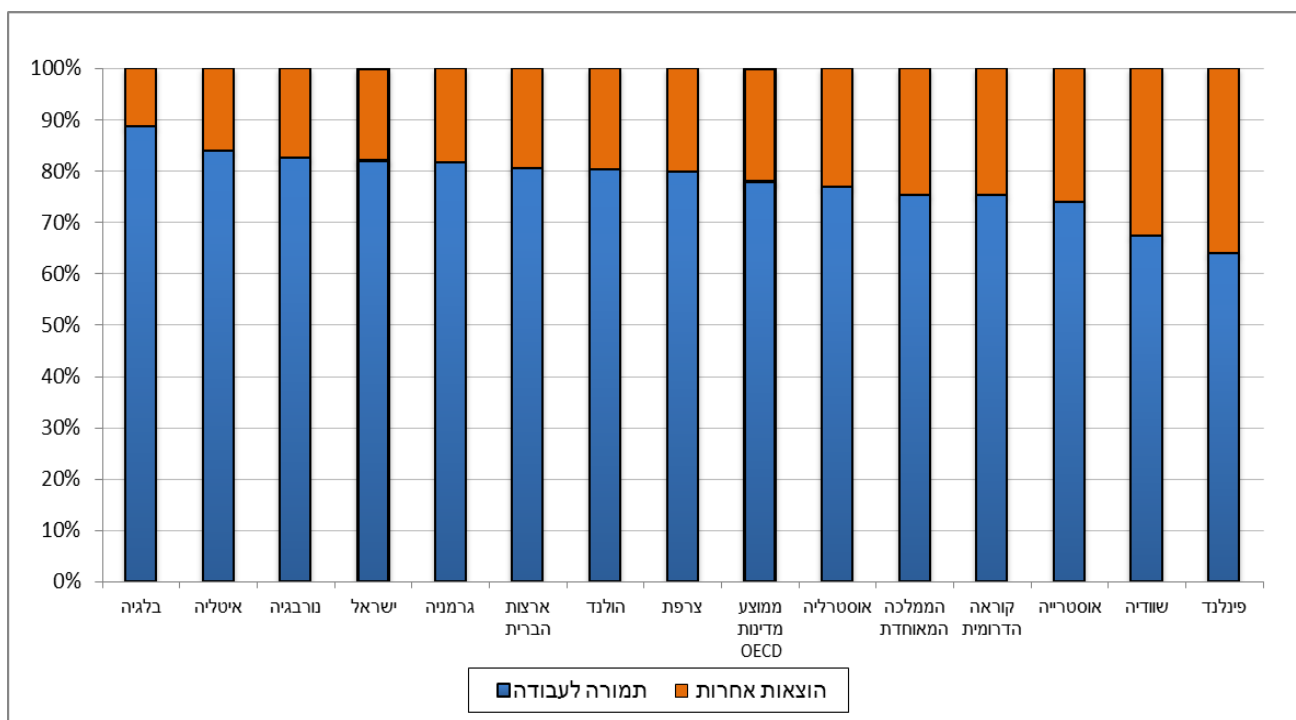


הוצאה לחינוך, לפי סוג ההוצאה ודרג חינוך (לוח 5, תרשימים 5, א5)

השוואת סוגי ההוצאה מראה כי במוסדות חינוך יסודי, על-יסודי ומכינות קדם-אקדמיות בישראל, חלקה של התמורה לעבודה מתוך ההוצאה השוטפת היה 91%, נמוך מעט מהמוצע במדינות ה-OECD (93%). הנתונים על סך התמורה לעבודה כוללים גם שכר עובדים שאינם מורים ואומדן ערך הפנסיה התקציבית של עובדים בממשלה. במוסדות החינוך היסודי, על-יסודי ומכינות קדם-אקדמיות, חלקה של ההוצאה להשקעה בנכסים קבועים מתוך סך ההוצאות בישראל (9%) היה גבוה מאשר בממוצע מדינות ה-OECD (7%).

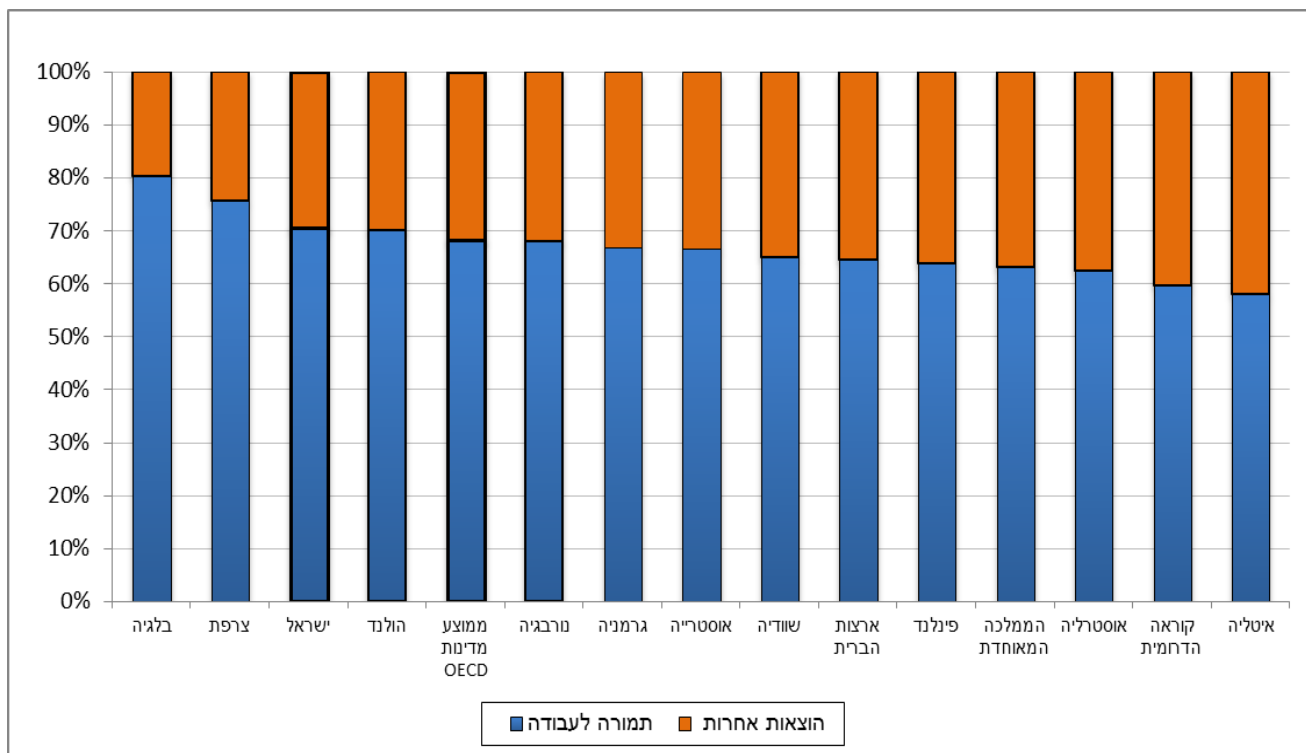
תרשים 5 - הוצאה על מוסדות חינוך יסודי, על יסודי ומכינות קדם-אקדמיות ממקורות ציבוריים ופרטיים

לפי סוג הוצאה, 2015



במוסדות חינוך על-תיכון ובמוסדות לחינוך גבוה חלקה של התמורה לעבודה מההוצאה השוטפת בישראל הגיע ל-70%, זהה להולנד, וגבוה מהמוצע במדינות ה-OECD – 68%. בדרג חינוך זה, ההשקעה בנכסים קבועים בישראל הייתה 5%, זהה לבלגיה (5%) דומה לפינלנד ושוודיה (4%), ונמוכה מהמוצע של המדינות החברות ב-OECD – 12%.

תרשים 5-א- הוצאה על מוסדות חינוך על-תיכון וחינוך גבוה ממקורות ציבוריים ופרטיים, לפי סוג הוצאה, 2015



הגדרות והסברים

ההוצאה הלאומית לחינוך - בהוצאה הלאומית לחינוך מבחינים בין (1) ההוצאה השוטפת לבין (2) ההשקעה הגולמית בנכסים קבועים.

(1) ההוצאה השוטפת כוללת הוצאה על שירותי חינוך במוסדות החינוך לסוגיהם והוצאות משלימות של משקי בית לרכישת ספרי לימוד וצרכי כתיבה ישירות מגופים עסקיים. הוצאות אלה הוצגו בסעיף אחד ולא סווגו לפי ענפי התעשייה שבהם יוצרו הסחורות.

(2) ההשקעה הגולמית בנכסים קבועים כוללת הקמת מבנים ורכישת ציוד וכלי רכב למוסדות המספקים שירותי חינוך.

ההוצאה השוטפת לתלמיד - מחושבת באמצעות חלוקת ההוצאה השוטפת במספר התלמידים, לכל דרג חינוך בנפרד.

דרגי החינוך - שלב בהתקדמות מלמדה בסיסית ללמידה מורכבת יותר. הלמידה כוללת את כל סוגי התוכניות הקיימות באותו שלב. דרגי החינוך הם:

חינוך קדם-יסודי הכולל גני ילדים ומעונות יום לבני 3 ומעלה. משנת 2013, כולל גם גילי 0-3 בהתאם להמלצות ה-OECD. חשוב לציין כי בהתאם להמלצות ה-OECD הצהרונים לא נלקחים בחישוב ההוצאה הלאומית לחינוך.

חינוך יסודי הכולל גם תלמודי תורה, מיסיונים ובתי ספר לחינוך מיוחד.

חינוך על-יסודי (בתי ספר תיכוניים - עיוניים וטכנולוגיים) - דרג חינוך הממשיך את החינוך היסודי וכולל חטיבת ביניים וחטיבה עליונה. במוסדות החינוך התיכוניים נכללו גם ישיבות תיכוניות.

חינוך על-תיכון הכולל את המכללות הטכנולוגיות, המכללות האזוריות, מוסדות להכשרת עובדי הוראה וכו', למעט מוסדות שקיבלו הכרה כמוסדות להשכלה גבוהה.

חינוך גבוה הכולל אוניברסיטאות ומוסדות שקיבלו הכרה והסמכה מהמועצה להשכלה גבוהה להעניק תואר אקדמי.

מימון ממקורות פרטיים - מימון המתקבל מהמגזר העסקי וממשקי בית, כולל תרומות מהארץ ומחו"ל.

תמורה לעבודה - שכר והוצאות נלוות.

שווי כוח הקנייה (PPP - Purchasing Power Parity) - הוא שער חליפין מיוחד אשר באמצעותו ניתן לנכות את

ההפרשים ברמת המחירים בין המדינות השונות. בסכום כסף שהוחלף באמצעות שווי כוח הקנייה (PPP), ניתן לקנות סל סחורות ושירותים זהה בכל המדינות. כלומר, ניתן לאמוד את כוח הקנייה של המטבעות השונים על בסיס אחיד.