

הודעה לתקשורת

אתר: www.cbs.gov.il דוא"ל: info@cbs.gov.il פקס: 02-6521340

ירושלים, כ' בכסלו, תשע"ט
28 בנובמבר 2018
351/2018

אפיון יחידות גאוגרפיות וסיווגן לפי הרמה החברתית-כלכלית של האוכלוסייה בשנת 2015 Characterization and Classification of Geographical Units by the Socio-Economic Level of the Population 2015

- הלשכה המרכזית לסטטיסטיקה מציגה מדד חברתי-כלכלי של אוכלוסייה ברמה של רשות מקומית וברמה של יישוב בשנת 2015 המבוסס על נתונים ממקורות מנהליים. אפיון היחידות הגאוגרפיות בוצע לפי אותן השיטות ששימשו לבניית המדד החברתי-כלכלי 2013, ובליווי ועדת ההיגוי שבה השתתפו נציגים מהאקדמיה, ממשרדי ממשלה, מגופי מחקר ומהרשויות המקומיות.
- הניתוח נערך עבור 255 רשויות מקומיות, מתוכן 201 עיריות ומועצות מקומיות ו-54 מועצות אזוריות, לפי המפה המוניציפלית המעודכנת לשנת 2015. אוכלוסיית המדד כוללת גם את רוב דיירי המוסדות, ואינה כוללת דיירי מוסדות סיעודיים, בתי סוהר וכדומה.
- כמו כן, חושב המדד עבור 982 יישובים בתוך המועצות האזוריות, לא כולל יישובים המונים פחות מ-120 תושבים וכן מקומות מחוץ ליישוב ו/או יישובים שחסרים עבורם חלק מהמשתנים. מדד זה הוא בר השוואה למדד שחושב עבור הרשויות המקומיות.
- המדד החברתי-כלכלי מחושב כערך רציף. הדבר מאפשר את חלוקת המשאבים בין הרשויות המקומיות בצורה רציפה. עם זאת, עקב החלטות ממשלה רבות שמתבססות על סיווג הרשויות המקומיות ל-10 אשכולות, בוצעה חלוקה של הרשויות המקומיות ל-10 קבוצות הומוגניות (אשכולות) לפי ערכי המדד החברתי-כלכלי. אשכול 1 מציין את הרמה החברתית-כלכלית של האוכלוסייה הנמוכה ביותר ואשכול 10 מציין את הרמה הגבוהה ביותר.
- ברמה של רשות מקומית, ערך המדד החברתי-כלכלי בשנת 2015 נע בין 2.797- עבור מועצה אזורית נווה מדבר לבין 2.590 עבור סביון. ל-126 רשויות מקומיות שבהן מתגוררים 45% מסך האוכלוסייה, ערך מדד שלילי (מתחת לממוצע). ל-129 רשויות מקומיות שבהן מתגוררים 55% מסך האוכלוסייה, ערך מדד חיובי (מעל הממוצע).

[לרשימת המשתנים ששימשו לחישוב המדד החברתי-כלכלי 2015](#) [ללוחות ולנתוני התרשים](#)

הרמה החברתית-כלכלית של האוכלוסייה נמדדה באמצעות שילוב של תכונותיה הבסיסיות של האוכלוסייה בתחומים האלה: הרכב דמוגרפי, השכלה וחינוך, רמת חיים, תעסוקה וגמלאות. חישוב המדד מבוסס על אותם משתנים ששימשו לחישוב המדד 2013.

כתבה ד"ר נטליה ציבל, תחום ניתוח סטטיסטי
לקבלת הסברים ניתן לפנות אל יחידת המידע בטל' 02-6527845

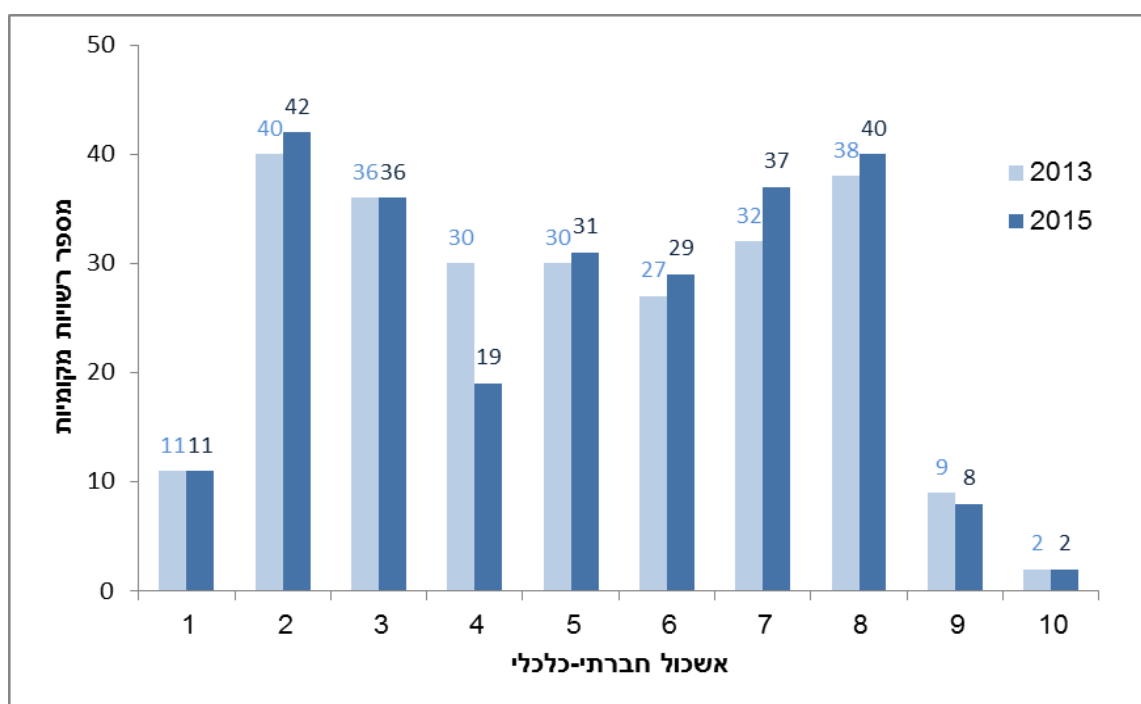
מקורות הנתונים הם: הלשכה המרכזית לסטטיסטיקה, המוסד לביטוח הלאומי, משרד האוצר, משרד הביטחון, משרד התחבורה ורשות האוכלוסין.

לוח א - מדד חברתי-כלכלי של הערים הגדולות המונות יותר מ-100,000 תושבים, 2015

עיר	אוכלוסיית המדד 2015	ערך המדד החברתי-כלכלי 2015	דירוג (מ-1 עד 255) לפי ערך המדד 2015	אשכול (מ-1 עד 10) לפי ערך המדד 2015	ערך המדד החברתי-כלכלי 2013	דירוג (מ-1 עד 255) לפי ערך המדד 2013	אשכול (מ-1 עד 10) לפי ערך המדד 2013
ירושלים	863,795	-0.919	50	2	-0.802	61	3
בני ברק	181,832	-1.307	19	2	-1.304	17	2
בית שמש	103,630	-1.214	22	2	-1.149	25	2
בת ים	128,639	-0.062	121	5	-0.025	130	5
אשקלון	130,088	-0.038	123	5	-0.032	127	5
אשדוד	219,590	-0.140	113	5	-0.109	118	5
באר שבע	201,814	0.034	134	5	0.035	136	5
נתניה	206,793	0.199	147	6	0.240	151	6
חולון	188,637	0.502	169	7	0.509	172	6
חיפה	277,736	0.529	171	7	0.652	188	7
רחובות	132,509	0.641	181	7	0.629	182	7
פתח תקווה	229,845	0.656	182	7	0.655	189	7
ראשון לציון	243,329	0.847	200	7	0.886	204	7
רמת גן	152,112	1.053	208	8	1.041	208	8
תל אביב-יפו	431,708	1.208	222	8	1.221	223	8

ערך מדד חברתי-כלכלי של רשות מקומית מחושב בשיטת ניתוח גורמים, כערך רציף שמתקבל על ידי שקלול של הערכים המתוקננים של 14 המשתנים הנבחרים. ערך המדד מתוקנן גם הוא, כך שממוצע ערכי המדד של כל הרשויות המקומיות הוא אפס, וערך המדד של כל רשות מקומית הוא המרחק מהממוצע הכלל ארצי ביחידות של סטיית תקן. למשל, רשות שקיבלה ערך מדד 1.000- נמוכה מהממוצע בסטיית תקן אחת מבחינת הרמה החברתית-כלכלית של האוכלוסייה. ערך חיובי של המדד מצביע על כך שהרמה החברתית-כלכלית של אוכלוסיית הרשות גבוהה מהממוצע, והערך הגבוה ביותר מעיד על הרמה החברתית-כלכלית הגבוהה ביותר. חלוקת הרשויות המקומיות ל-10 קבוצות הומוגניות (אבל לא שוות גודל) בוצעה בשיטת ניתוח אשכולות, כך ששוונות ערכי המדד בתוך האשכולות תהיה מינימלית ככל האפשר, ושוונות ערכי המדד בין האשכולות תהיה מקסימלית.

תרשים 1 - התפלגות מספר הרשויות המקומיות לפי אשכול, 2013 ו-2015



ערכי המדד ליישובים בתוך המועצות האזוריות חושבו על פי המשקלות שהתקבלו מהעיבוד עבור הרשויות המקומיות. משקלות אלה הוכפלו בערכי המשתנים של היישובים המתוקננים לפי הממוצע וסטיית התקן של משתני הרשויות המקומיות. כתוצאה מכך, התקבלו עבור היישובים במועצות האזוריות ערכי המדד שהם בני השוואה עם ערכי המדד של הרשויות המקומיות.

שיוך היישובים ל-10 אשכולות של הרשויות המקומיות בוצע לפי ערך המדד של כל יישוב בנפרד ולפי טווח ערכי המדד של הרשויות המקומיות בכל אשכול.

פרסום מפורט בנושא שיכלול גם את ערכי המשתנים שהשתתפו בחישוב המדד, את ההסברים על המתודולוגיה ואת ניתוח הממצאים יצא לאור במועד מאוחר יותר.

רשימת המשתנים

דמוגרפיה

1. **חציון גיל** - הערך שמחצית האוכלוסייה של היחידה הגאוגרפית נמצאת בגיל מעליו ומחצית האוכלוסייה נמצאת בגיל מתחתיו. משתנה זה חושב על פי הגילים הבודדים.
מקור הנתונים: הלשכה המרכזית לסטטיסטיקה - אומדני אוכלוסייה 2015
2. **יחס תלות** - היחס בין סך בני 0-19 (אוכלוסייה צעירה) ובני 65 ומעלה (אוכלוסייה מבוגרת) לבין בני 20-64 (גילי העבודה), הוכפל פי מאה.
מקור הנתונים: הלשכה המרכזית לסטטיסטיקה - אומדני אוכלוסייה 2015
3. **אחוז משפחות עם 4 ילדים ויותר** מסך המשפחות שמקבלות קצבת ילדים בשנת 2015.
מקור הנתונים: המוסד לביטוח לאומי

השכלה וחינוך

4. **מוצע שנות לימוד של בני 54-25** - סך כל שנות הלימוד של בני 54-25, חלקי סך בני 54-25 (גילי העבודה העיקריים). בחישוב נכללות שנות הלימוד בכל סוגי בתי ספר ובמוסדות להשכלה גבוהה בארץ ובחוץ-לארץ.
מקור הנתונים: הלשכה המרכזית לסטטיסטיקה - מרשם השכלה 2015
5. **אחוז בעלי תואר אקדמי מבני 54-25** - אחוז בני 54-25 בעלי תואר אקדמי ראשון, שני או שלישי, מתוך בני 54-25 (גילי העבודה העיקריים).
מקור הנתונים: הלשכה המרכזית לסטטיסטיקה - מרשם השכלה 2015

תעסוקה וגמלאות

6. **אחוז בעלי הכנסה מעבודה מבני 15 ומעלה** - אחוז בעלי הכנסה מעבודה שכירה ו/או עצמאית בשנת 2015, מתוך בני 15 ומעלה.
מקור הנתונים: משרד האוצר (רשות המסים)
7. **אחוז נשים בנות 54-25 שאין להן הכנסה מעבודה** - אחוז הנשים בנות 54-25 שאין להן הכנסה מעבודה שכירה ו/או עצמאית בשנת 2015, מתוך סך הנשים בנות 54-25 (גילי העבודה העיקריים).
מקור הנתונים: משרד האוצר (רשות המסים)
8. **אחוז בעלי הכנסה מעבודה מעל פעמיים השכר הממוצע** - אחוז בעלי הכנסה מעבודה שכירה ו/או עצמאית בשנת 2015 מעל פעמיים השכר הממוצע (לשנת 2015: 8,868 ש"ח לחודש בשנה)¹, מתוך סך בעלי הכנסה מעבודה.
מקור הנתונים: משרד האוצר (רשות המסים)
9. **אחוז בעלי הכנסה מעבודה מתחת לשכר המינימום** - אחוז בעלי הכנסה מעבודה שכירה ו/או עצמאית בשנת 2015 מתחת לשכר המינימום (לשנת 2015: 4,560 ש"ח לחודש עבודה)¹, מתוך סך בעלי הכנסה מעבודה.
מקור הנתונים: משרד האוצר (רשות המסים)
10. **אחוז מקבלי הבטחת הכנסה והשלמת הכנסה בזקנה ושאיירים (זו"ש)** - אחוז מקבלי גמלה להבטחת הכנסה מהמוסד לביטוח לאומי, כולל השלמת הכנסה בזו"ש, מתוך סך האוכלוסייה בשנת 2015.
מקור הנתונים: המוסד לביטוח לאומי

¹ המוסד לביטוח לאומי, ממוצעי שכר והכנסה לפי יישוב ולפי משתנים כלכליים שונים 2015, סקרים תקופתיים 292, ירושלים, תשע"ז, 2017.

11. **הכנסה חודשית ממוצעת לנפש - סך הכנסה מעבודה שכירה ו/או עצמאית בשנת 2015** (לפי נתוני מס הכנסה), סך הגמלאות הניתנות על ידי המוסד לביטוח לאומי וסך התגמולים לנכי צה"ל ולמשפחות שכולות הניתנים על ידי משרד הביטחון בשנת 2015, מחולק ב-12 חודשי עבודה ובמספר התושבים ביחידה הגאוגרפית.
מקור הנתונים: משרד האוצר (רשות המיסים), המוסד לביטוח לאומי, ומשרד הביטחון
12. **רמת מינוע – סה"כ כלי רכב פרטיים ומשאיות עד 3.5 טון** בבעלות פרטית וסה"כ זקיפת שימוש ברכב לפי נתוני רשות המיסים, מחולק במספר התושבים ביחידה הגאוגרפית בשנת 2015.
מקור הנתונים: משרד התחבורה והבטיחות בדרכים ומשרד האוצר (רשות המיסים)
13. **ממוצע אגרה בעד רישיון רכב (הערכה של שווי הרכב) - סה"כ אגרה משולמת עבור כלי רכב פרטיים ומשאיות עד 3.5 טון** בבעלות פרטית של תושבי היחידה הגאוגרפית בשנת 2015 (על פי התקנות של משרד המשפטים), בתוספת זקיפת האגרה עבור רכב בשימוש (לפי נתוני רשות המיסים), מחולק במספר כלי הרכב.
מקור הנתונים: משרד התחבורה והבטיחות בדרכים, משרד האוצר (רשות המיסים)
14. **ממוצע מספר ימי שהייה בחו"ל - סה"כ ימי שהייה בחו"ל של בני שנתיים ומעלה בשנת 2015**, מחולק במספר התושבים בני שנתיים ומעלה ביחידה הגאוגרפית. בספירת ימי שהייה בחו"ל נכללו יציאות דרך אוויר ו/או ים לתקופה של 3 ימים עד 3 חודשים.
מקור הנתונים: רשות האוכלוסין וההגירה