

הודעה לתקשורת

אתר: www.cbs.gov.il דוא"ל: info@cbs.gov.il פקס: 02-6521340

ירושלים, כ"ז בכסלו, התשע"ט
5 בדצמבר, 2018
358/2018

בעלי תעודת עיוור ממשרד העבודה, הרווחה והשירותים החברתיים, 2017 Persons with Blindness Certification from the Ministry of Labor, Social Affairs and Social Services, 2017

- לרגל היום הבינלאומי לזכויות אנשים עם מוגבלות שחל השבוע, להלן נתונים נבחרים על בעלי תעודת עיוור¹
- בשנת 2017, היו 24.0 אלף בעלי תעודת עיוור (מהם 1.7 אלף זכאים חדשים).
- הגיל החציוני של כלל בעלי תעודת עיוור - 70 שנים.
- שיעור בעלי תעודת עיוור ל-1,000 נפש ירד ככל שקבוצת הגיל הייתה צעירה יותר. בקרב בני 80 ומעלה, שיעור בעלי תעודת עיוור היה 31.8 ל-1,000 נפש. לשם השוואה, בקרב בני 9-0 שיעור זה עמד על 0.2 ל-1,000 נפש.
- יותר משליש מכלל בעלי תעודת עיוור היו בני 80 ומעלה (34.1%). אחוז בני 9-0 היה 1.7%.
- בקרב כלל האוכלוסייה, שיעורי בעלי תעודת עיוור היו גבוהים יותר בקרב הגברים מאשר בקרב הנשים.
- בקרב בעלי תעודת עיוור, גילן החציוני של נשים היה גבוה יותר מגיל הגברים (73 שנים לעומת 68, בהתאמה).
- בקרב בעלי תעודת עיוור, גילם החציוני של יהודים ואחרים היה 75 שנים, לעומת 49 בקרב הערבים.
- בקרב בעלי תעודת עיוור, אחוז בני 59 ומטה בקרב היהודים והאחרים היה 27.0%, לעומת 64.2% בקרב הערבים.
- בקרב כלל האוכלוסייה, שיעור בעלי תעודת עיוור בני 80 ומעלה היה גבוה יותר בקרב יהודים ואחרים² (32.3 ל-1,000 נפש) מאשר מקרב ערבים (25.3 ל-1,000 נפש). לעומת זאת, בקבוצת הגיל הצעירות יותר, השיעורים היו נמוכים יותר בקרב היהודים והאחרים מאשר בקרב הערבים.

להגדרות והסברים

¹ בכל מקום בהודעה שבו כתוב "בעלי תעודת עיוור", הכוונה לבעלי תעודת עיוור ממשרד העבודה, הרווחה והשירותים החברתיים.

² אוכלוסיית האחרים כוללת נוצרים לא ערבים, בני דתות אחרות וחסרי סיווג דת לפי הרישום במרשם האוכלוסין.

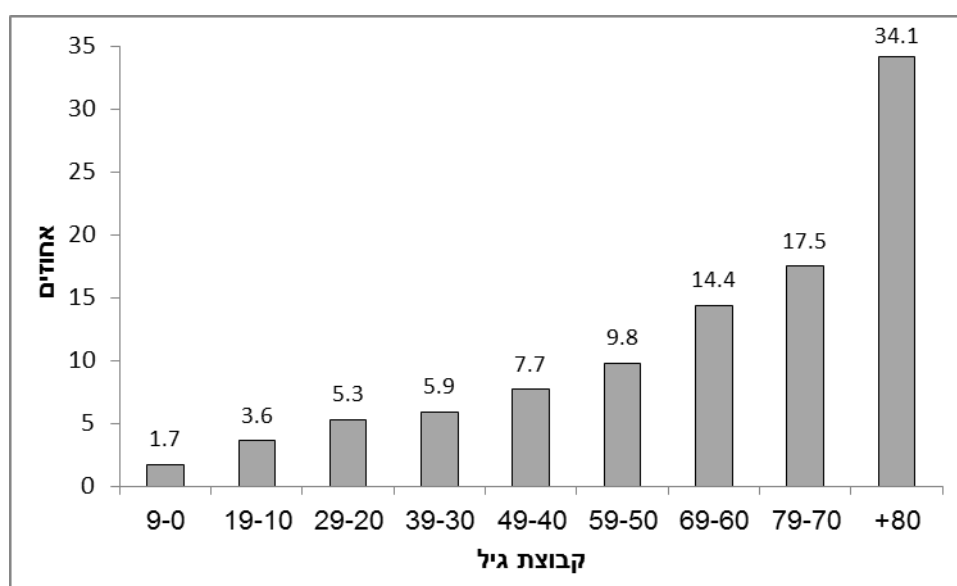
לנתוני התרשימים

בשנת 2017 היו 24.0 אלף בעלי תעודת עיוור אשר הוכרו על ידי משרד העבודה, הרווחה והשירותים החברתיים, מתוכם 1.7 אלף היו בעלי תעודה חדשים.

גיל

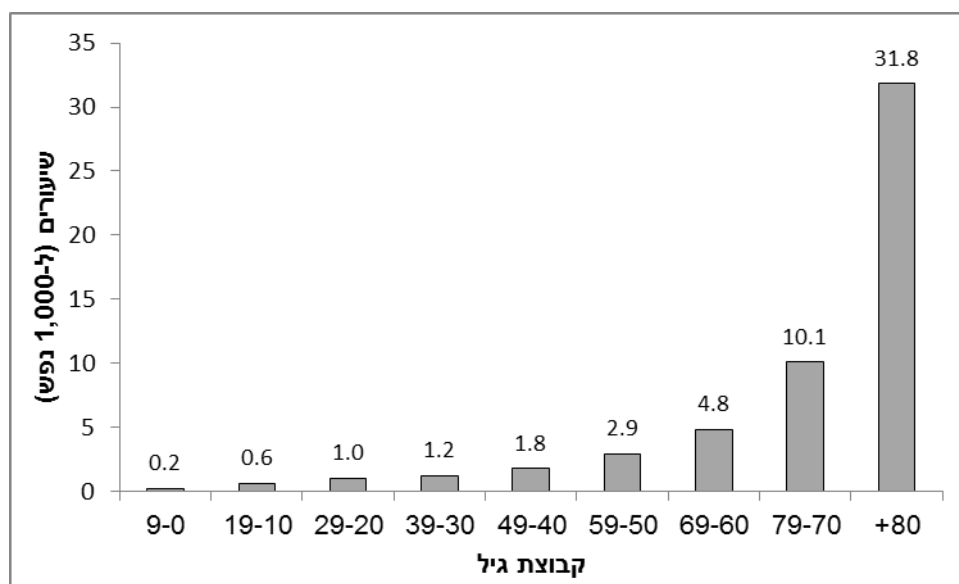
גיל הוא אחד המאפיינים המרכזיים ביותר לבחינת כלל אוכלוסיית בעלי תעודת עיוור. גילם החציוני היה 70 שנים. בפילוח לפי קבוצת גיל נמצא כי ככל שקבוצת הגיל עולה, גם חלקם היחסי של קבוצת הגיל עולה. האחוז הקטן ביותר של בעלי תעודת עיוור נמצא בקרב בני 9-0 (1.7%), והאחוז הגבוה ביותר בקרב בני 80 ומעלה (34.1%; ראו תרשים 1).

תרשים 1 - בעלי תעודת עיוור לפי קבוצת גיל, 2017



בבחינת השיעור (ל-1,000 נפש) של בעלי תעודת עיוור מכלל האוכלוסייה, נמצאה מגמה ברורה מאוד לפיה השיעור עולה ככל שעולה קבוצת הגיל. השיעור בקרב בני 9-0 היה מזערי (0.2 ל-1,000 נפש). עם העלייה בגיל נצפו עליות בשיעורים אלו, ובקרב בני 69-60 השיעור מגיע ל-4.8 ל-1,000 נפש. בקרב בני 79-70 שיעור זה קופץ ל-10.1 ל-1,000 נפש, ובקרב בני 80 ומעלה השיעור מזנק באופן ניכר ל-31.8 ל-1,000 נפש. במילים אחרות, 3.2% מבני 80 ומעלה באוכלוסיית ישראל הם בעלי תעודת עיוור (ראו תרשים 2).

תרשים 2 - שיעורי בעלי תעודת עיוור מתוך כלל אוכלוסיית ישראל לפי קבוצת גיל, 2017

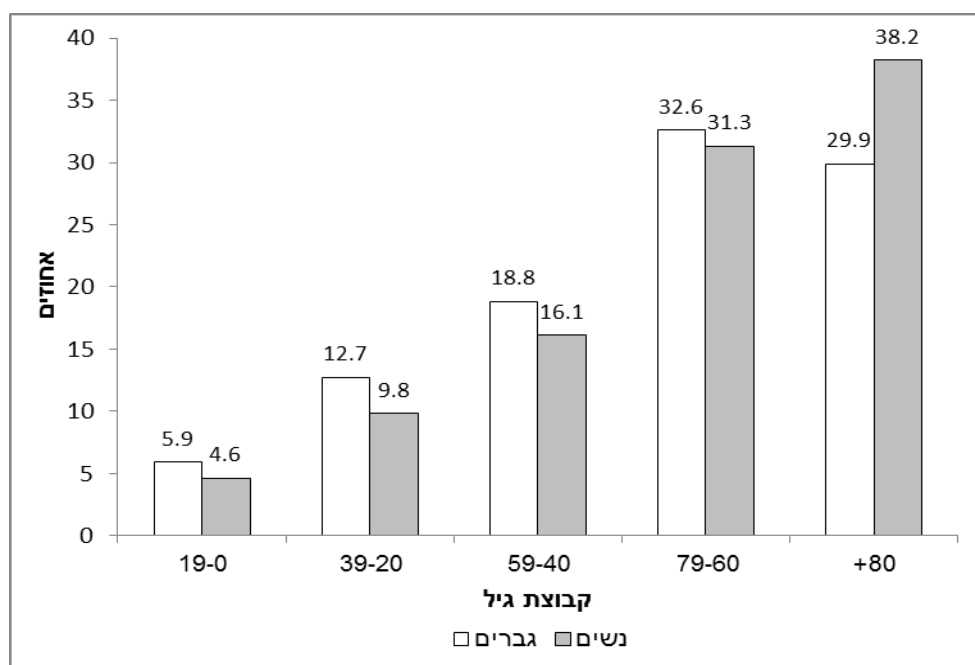


מין וגיל

49.2% מבעלי תעודת עיוור היו גברים ו-50.8% היו נשים. גילם החציוני של הגברים (68 שנים) היה נמוך משל הנשים (73 שנים).

מהתפלגות הגילים בכל מין עולה כי 37.4% מהגברים היו בני 59 ומטה לעומת 30.5% ואילו אחוז בני ה-80 ומעלה היה נמוך יותר בקרב הגברים (29.9%) מאשר בקרב הנשים (38.2%; ראו תרשים 3).

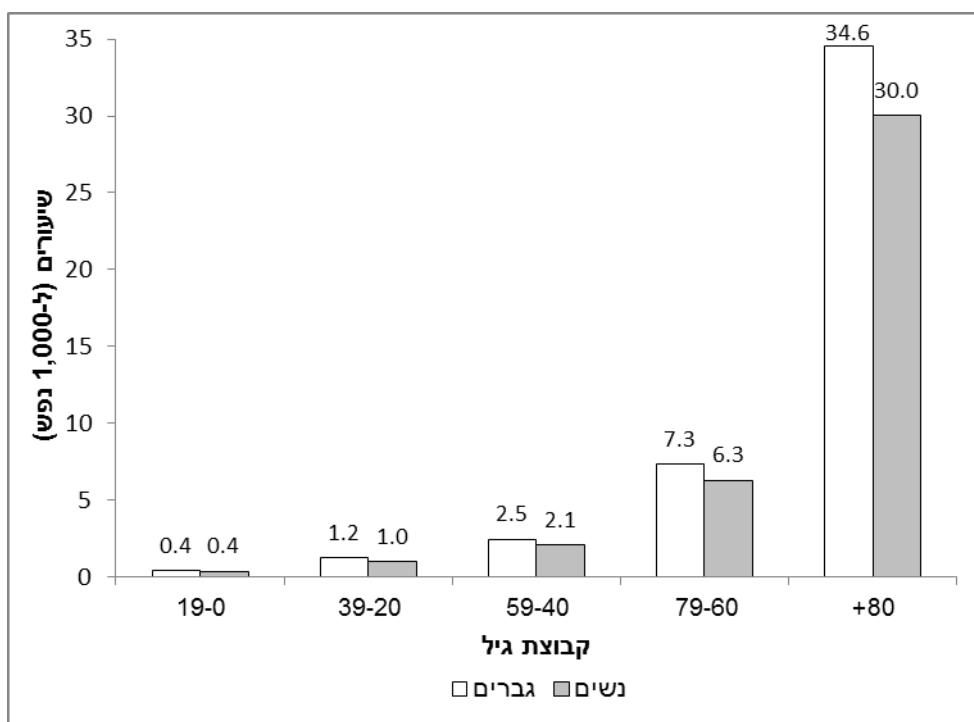
תרשים 3 - בעלי תעודת עיוור לפי מין וקבוצת גיל, 2017



לעומת זאת השיעור של בעלי תעודת עיוור בקרב כלל הגברים בני 80 ומעלה (34.6 ל-1,000 נפש) היה גבוה יותר משיעורן בקרב כלל הנשים בנות 80 ומעלה (30.0 ל-1,000 נפש). גם בקרב שאר קבוצות הגיל, שיעורי

בעלי תעודת עיוור היו גבוהים יותר בקרב הגברים מאשר בקרב הנשים, למעט בקרב בני 0-19 שם השיעורים היו דומים (0.4 ל-1,000 נפש, ראו תרשים 4).

תרשים 4 - שיעורי בעלי תעודת עיוור מתוך כלל אוכלוסיית ישראל לפי מין וקבוצת גיל, 2017



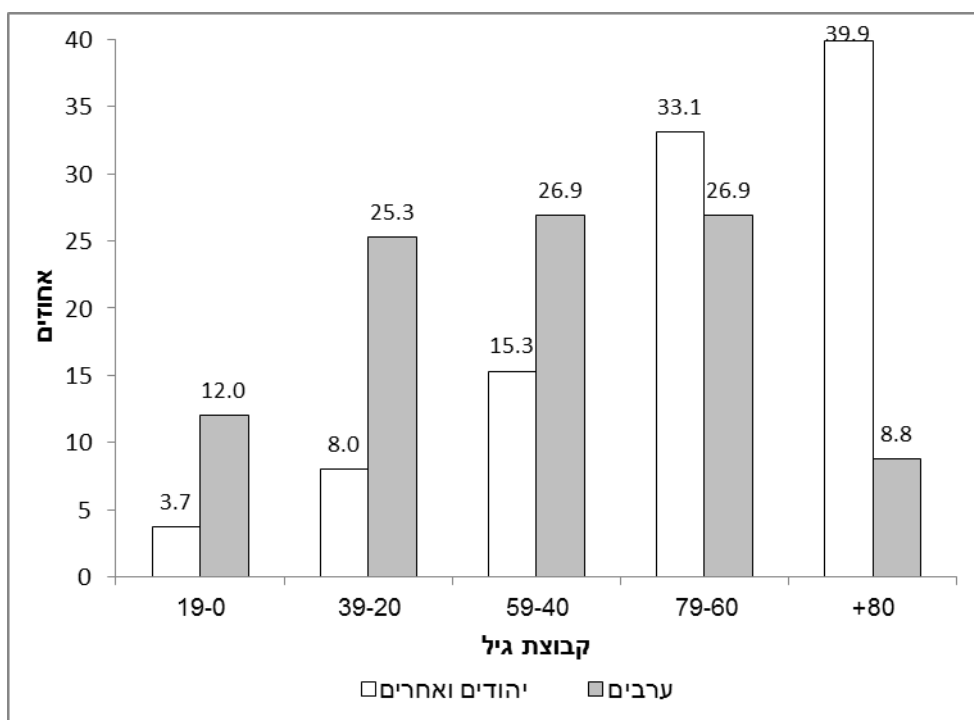
קבוצת אוכלוסייה וגיל

בקרב כלל בעלי תעודת עיוור, 81.6% היו יהודים ואחרים ו-18.4% היו ערבים - בדומה להתפלגותם בקרב כלל אוכלוסיית ישראל (79.1% ו-20.9%, בהתאמה).³ יחד עם זאת, גילם החציוני של היהודים והאחרים בעלי תעודת עיוור (75 שנים) היה גבוה באופן ניכר מגילם החציוני של הערבים (49 שנים).

גם התפלגות הגילים של בעלי תעודת עיוור לפי קבוצת אוכלוסייה ממחישה את ההבדלים המשמעותיים בין יהודים ואחרים לבין ערבים. מעט יותר מרבע מהיהודים והאחרים (27.0%) היו בני 59 ומטה, לעומת כמעט שני שלישים (64.2%) מהערבים. הפערים בין קבוצות האוכלוסייה התהפכו בקרב בני 60 ומעלה. רובם הגדול של היהודים והאחרים (73.0%) היו בני 60 ומעלה לעומת מעט יותר משליש מהערבים (35.7%, ראו תרשים 5).

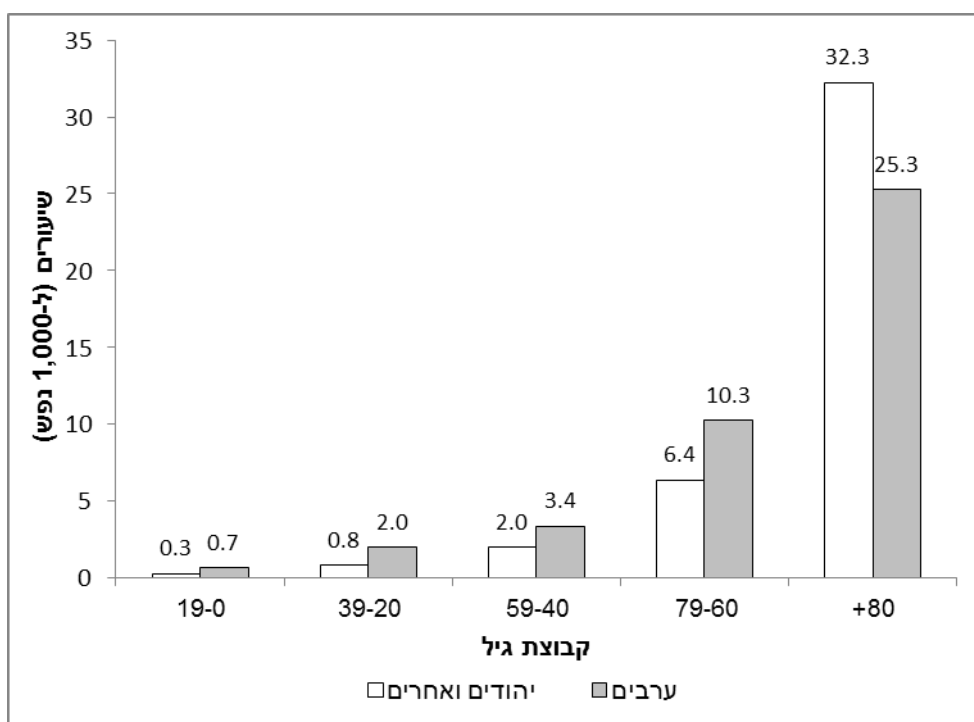
³ למספרים מוחלטים של אוכלוסיית ישראל בשנת 2017, ראו, [לוח שנתי 2.1](#), שהתפרסם בשנת 2018 באתר האינטרנט של הלמ"ס.

תרשים 5 - בעלי תעודת עיוור לפי קבוצת אוכלוסייה וגיל, 2017



שיעור בעלי תעודת עיוור בני 80 ומעלה בקרב כלל האוכלוסייה (ל-1,000 נפש), היה גבוה יותר בקרב היהודים והאחרים (32.3 ל-1,000 נפש) מאשר בקרב הערבים (25.3 ל-1,000 נפש). לעומת זאת, בקבוצת הגיל הצעירות יותר, שיעורים אלו היו נמוכים יותר בקרב היהודים והאחרים מאשר בקרב הערבים (ראו תרשים 6).

תרשים 6 - שיעורי בעלי תעודת עיוור מתוך כלל אוכלוסיית ישראל לפי קבוצת אוכלוסייה וגיל, 2017



הגדרות והסברים

בעל תעודת עיוור ממשד העבודה, הרווחה והשירותים החברתיים - מי שהוכר על ידי משרד העבודה, הרווחה והשירותים החברתיים כאדם הסובל מהיעדר ראייה מוחלט, או כאדם בעל חדות ראייה מרבית של 3/60 בעין הטובה ביותר (לאחר תיקון הראייה בעזרת משקפיים, ניתוח או השתלה וכדומה) או אדם בעל שדה ראייה מצומצם שהינו שדה ראייה המרבי שאינו עולה על 20 מעלות בעין הטובה ביותר (לאחר תיקון הראייה בעזרת משקפיים, ניתוח או השתלה וכדומה), לעומת שדה ראייה תקין שתחמומו הוא 180 מעלות. הכרה זו באה לידי ביטוי בהנפקת תעודה מהשירות לעיוור במשרד העבודה, הרווחה והשירותים החברתיים. אדם שהינו בעל תעודת עיוור זכאי לשירותי שיקום והטבות חומריות ואחרות. קביעת הזכאות נסמכת על בדיקה של רופאים מטעם המשרד.⁴

זכאי חדש לתעודת עיוור - מי שהוכר כזכאי לתעודת עיוור מטעם משרד העבודה במהלך שנת 2017. קובץ זכאים לתעודת עיוור התקבל כקובץ מנהלי ממשד העבודה, הרווחה והשירותים החברתיים. הקובץ נבדק וקושר למרשם האוכלוסין. מקובץ זה נגרעו רשומות של אנשים שנפטרו עד ה-31.12.16, רשומות של אנשים שתאריך תפוגת תעודתם היה עד ה-31.12.16, וכן רשומות של אנשים שתאריך תחילת זכאותם לתעודה הוא מה-1.1.18 ואילך. כל אדם נספר בקובץ פעם אחת בלבד.

⁴ מתוך סקירת שירותים חברתיים, 2015, משרד העבודה, הרווחה והשירותים החברתיים.