

הודעה לתקשורת

אתר: www.cbs.gov.il דוא"ל: info@cbs.gov.il פקס: 02-6521340

ירושלים, כ"ט בטבת, תשע"ט
6 בינואר, 2019
003/2019

07/01/2019 תיקון: עמ' 3.

בשנת 2018 נרשם שיא של כל הזמנים בכניסות מבקרים לישראל - 4.4 מיליון כניסות A Record Number of Visitor Arrivals to Israel in 2018: 4.4 Million

לראשונה, נרשמו ב-2018 4.1 מיליון כניסות תיירים²
בהשוואה ל-2017 נרשמו יותר מחצי מיליון כניסות תיירים - עלייה של 14%:
עלייה של 22% נרשמה בחודשים ינואר-מאי 2018
עלייה של 8% נרשמה בחודשים יוני-דצמבר 2018

נתונים מקוריים - ינואר-דצמבר 2018 בהשוואה לינואר-דצמבר 2017 (לוח 1)

4.4 מיליון כניסות מבקרים¹ לישראל (עלייה של 14%).

4.1 מיליון כניסות תיירים² (עלייה של 14%).

3.6 מיליון כניסות תיירים בדרך האוויר (עלייה של 13%).

486 אלף כניסות תיירים בדרך היבשה (עלייה של 19%).

269 אלף כניסות של מבקרי יום³ (עלייה של 7%), מתוכן 46 אלף כניסות של נוסעים בשיוט⁴.

נתונים מנוכי עונתיות - סה"כ כניסות תיירים חודשים אוקטובר-דצמבר 2018 (תרשים ב ולוח 2)

מניתוח הנתונים מנוכי העונתיות עולה כי בשלושת החודשים האחרונים נרשמו 371 אלף כניסות בממוצע

לחודש, לעומת 319 אלף כניסות שנרשמו בשלושת החודשים הקודמים (יולי-ספטמבר 2018).

¹ מבקר - כולל תייר ומבקר יום.

² תייר - מבקר השוהה בישראל ויוצא ממנה בתאריך שונה מתאריך הכניסה (לא באותו היום).

³ מבקר יום - מבקר הנכנס ויוצא מישראל באותו תאריך (אותו יום). בקבוצה זו כלולים גם הנוסעים בשיוט.

⁴ נוסע בשיוט - תייר בשייט חופים שנכנס לישראל לביקורי יום ולן באונייה.

שנת 2018 (תרשים א ולוח 4)

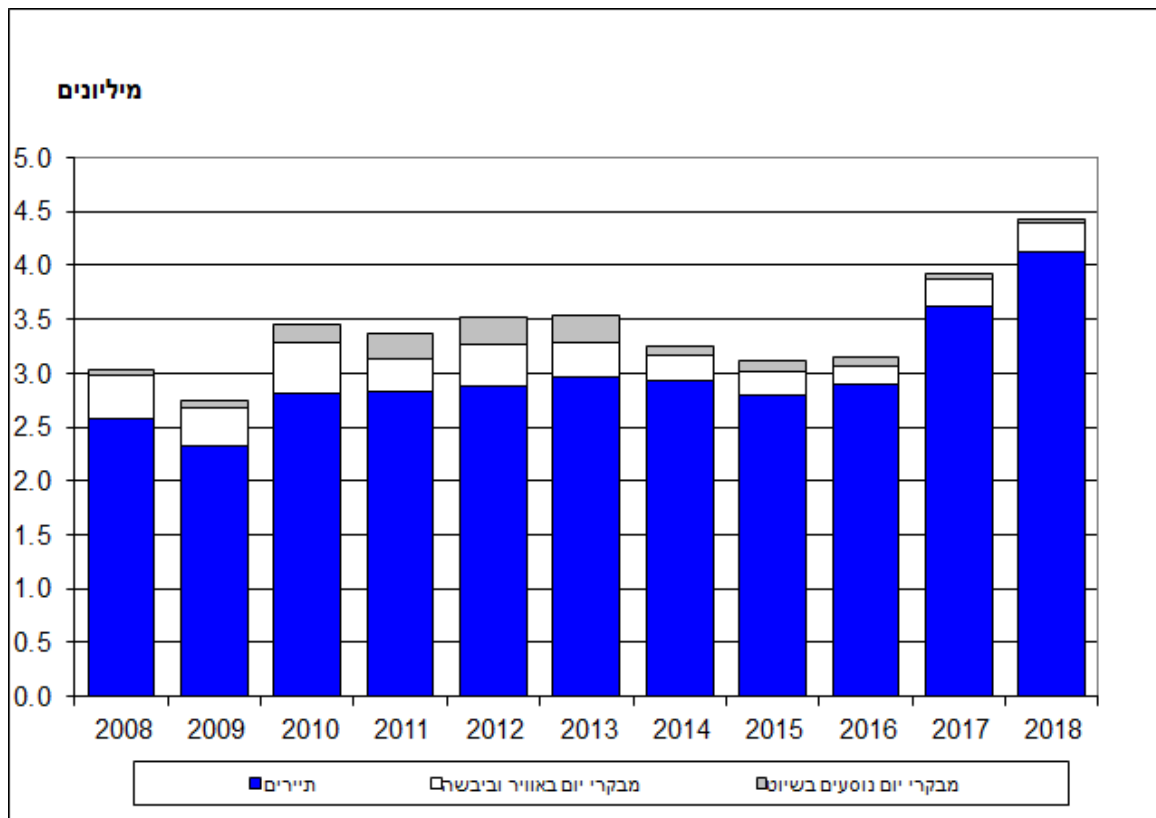
עד חודש מאי 2018 נרשמה עלייה של 22% בהשוואה לחודשים המקבילים אשתקד. לעומת זאת, בחודשים יוני-דצמבר 2018 נרשמה עלייה של 8% בלבד (בהשוואה ליוני-דצמבר 2017). יצוין כי תחילתה של תקופה זו לזוהה במתיחות ביטחונית.

על אף ההאטה בכניסות התיירים במחצית השנייה של השנה בשנת 2018 נרשם מספר שיא של כל הזמנים - 4.1 מיליון תיירים (94% מתוך כניסות המבקרים). זוהי עלייה של 14% לעומת 2017 - יותר מחצי מיליון כניסות תיירים יותר.

898 אלף כניסות תיירים היו מארה"ב (עלייה של 15% לעומת שנת 2017).

בנוסף על כך, נרשמו 269 אלף כניסות מבקרי יום 46 אלף, 17% מתוכן של נוסעים בשיוט.

תרשים 1 - כניסות תיירים ומבקרי יום 2018-2008



דצמבר 2018, נתונים מקוריים (לוח 4)

- 352 אלף כניסות מבקרים.
- 326 אלף כניסות תיירים מתוכן 89% (288 אלף) כניסות דרך האוויר.
- מתוך הכניסות בדרך האוויר נרשמו 270 אלף כניסות דרך נמל תעופה בן גוריון ו-18 אלף דרך נמל תעופה עובדה .
- 37 אלף כניסות נרשמו בדרך היבשה.
- 26 אלף כניסות של מבקרי יום, מתוכן 3 אלף היו של נוסעים בשיוט.

לוח א - כניסות תיירים, עשר ארצות מובילות לפי השנה האחרונה, אלפים

אחוז שינוי	2017	2018	דצמבר 2017	דצמבר 2018	ארצות
15	778.8	898.0	62.4	67.8	ארצות הברית
12	308.6	346.0	24.2	29.6	צרפת
-5	331.5	316.3	23.3	22.0	רוסיה
21	218.1	263.0	15.9	19.5	גרמניה
10	198.5	218.0	13.5	14.7	הממלכה המאוחדת
56	97.3	152.0	12.3	10.7	פולין
40	107.8	150.6	14.0	20.5	איטליה
-6	146.3	137.4	9.8	9.2	אוקראינה
37	78.0	107.0	4.2	6.0	רומניה
-15	122.5	104.5	9.5	9.3	סין

בשנת 2018 המספר הגבוה ביותר של כניסות תיירים היה מארצות הברית - **898** אלף (עלייה של 15% לעומת 2017) ומצרפת - 346 אלף (עלייה של 12% לעומת אותה תקופה אשתקד).

בקבוצה של 10 הארצות המובילות במספר כניסות התיירים בשנה האחרונה, העלייה הגבוהה ביותר לעומת 2017 נרשמה בכניסות תיירים מפולין 56% (152 אלף כניסות). כמו כן גם בכניסות תיירים מאיטליה נרשמה עלייה של 40% (151 אלף כניסות). העלייה המתונה ביותר של 10% נרשמה בכניסות תיירים מהממלכה המאוחדת.

על אף שרוסיה עדיין שומרת על המקום השלישי בכניסות תיירים לישראל, בשנת 2018 נרשמה ירידה של 5% במספר כניסות התיירים ממנה (316 אלף כניסות). בכניסות תיירים מסין נרשמה ירידה גדולה יותר של 15%.

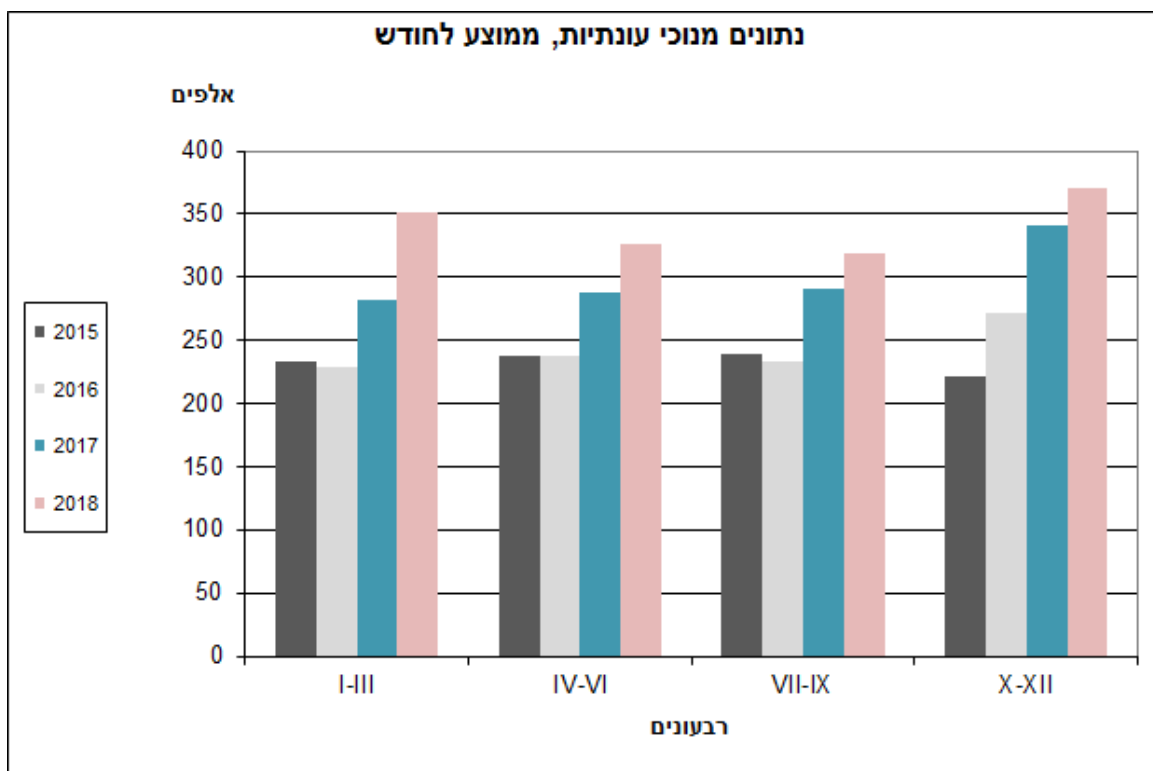
נתונים מנכי עונתיות ומגמה¹ (לוח 2)

סה"כ תיירים

מניתוח הנתונים מנכי העונתיות עולה כי בשלושת החודשים האחרונים (אוקטובר - דצמבר 2018) נרשמו 371 אלף כניסות בממוצע לחודש (4.4 מיליון כניסות ברמה שנתית), לעומת 319 אלף כניסות שנרשמו במהלך חודשים יולי-ספטמבר (3.8 מיליון כניסות ברמה שנתית).

מניתוח המגמה עולה כי בשלושת החודשים אחרונים (אוקטובר - דצמבר 2018) נרשמה עלייה של 2.3% בממוצע מדי חודש זאת לעומת עלייה של 1.2% בממוצע מדי חודש, שנרשמה בחודשים יולי - ספטמבר 2018.

תרשים 2 - נתונים מנכי עונתיות סה"כ כניסות תיירים, ממוצע לחודש



¹ נתוני הכניסות של תיירים לישראל מושפעים משינויים עונתיים, ועל כן יש לנתחם על סמך הנתונים מנכי העונתיות והמגמה. עם זאת יודגש, כי בשל שיטת החישוב הנהוגה בלמ"ס, המגמה של החודשים האחרונים עשויה להשתנות עם קבלת נתונים חדשים או עדכון נתונים מחודשים קודמים.

יצוין כי החל ביולי 2014, כתוצאה ממבצע "צוק איתן" התקבלו נתונים נמוכים במיוחד במספר כניסות התיירים, והם הביאו לירידה ברמת הנתונים ולשבר במגמה הסדרות (TREND BREAK). לכן, החישוב של נתונים מנכי עונתיות ומגמה, בתקופה שהחלה ביולי 2014, נערך לאחר התאמת נתוני הסדרה עד יוני 2014 לרמה הנמוכה שהתקבלה בחודשים הראשונים של המשבר.

תיירים בדרך האוויר

מניתוח הנתונים מנכי העונתיות עולה כי בשלושת החודשים האחרונים (אוקטובר - דצמבר 2018) נרשמו 327 אלף כניסות בממוצע לחודש (3.9 מיליון ברמה שנתית), ואילו בשלושת החודשים שקדמו (יולי - ספטמבר 2018) נרשמו 284 אלף כניסות בממוצע לחודש (3.4 מיליון ברמה שנתית).

מניתוח המגמה עולה כי בשלושת החודשים האחרונים אוקטובר - דצמבר 2018 נרשמה עלייה של 2.1% בממוצע מדי חודש לעומת עלייה של 1.1% בממוצע מדי חודש שנרשמה בחודשים יולי - ספטמבר 2018.

הסבר מפורט ומעודכן על תהליך ניכוי עונתיות ואמידת המגמה מתפרסם ב"[הגורמים העונתיים וגורמי ההתאמה](#)

[מראש ל-2018 מגמות ל-2014-2018](#)" (באתר הלמ"ס באינטרנט בלבד: הגדרות, סיווגים ושיטות, שיטות סטטיסטיות, סדרות עתיות).

ההודעה הבאה על כניסות מבקרים לישראל בינואר 2019 תפורסם ב-5 בפברואר 2019.