

הודעה לתקשורת

אתר: www.cbs.gov.il דוא"ל: info@cbs.gov.il פקס: 02-6521340

ירושלים, כ"ג באייר התשע"ט
28 במאי 2019
157/2019

החקלאות בישראל בשנת 2018

Agriculture in Israel - 2018

2018 לעומת 2017

- ערך התפוקה החקלאית הכוללת עמד על כ-30.5 מיליארד ש"ח, עלייה של 2.0% בהשוואה ל-2017.
- ערך התפוקה הצמחית עלה ב-2.9%, ואילו ערך תפוקת בעלי החיים עלה ב-0.6%.
- ערך התשומה החקלאית עמד על כ-18.9 מיליארד ש"ח, ללא שינוי לעומת 2017.
- ערך היצוא החקלאי ב-2018 היה 4.4 מיליארד ש"ח, ירידה של 6.9%.
- ב-2018 מחירי התוצרת החקלאית למגדל המשווקים לשוק המקומי עלו ב-10.0%.
- כמות התפוקה הצמחית ירדה ב-3.0%. בגידולי שדה חלה ירידה של 5.9% ובפרי הדר - ירידה של 12.4%.
- כמות חלב הבקר עלתה ב-2.2%. לעומת זאת, כמות חלב הכבשים ירדה ב-10.9% וכמות חלב העיזים ירדה ב-6.8%.

בשנת 2018 ערך התפוקה החקלאית¹ היה כ-30.5 מיליארד ש"ח (גידולים צמחיים – 18.0 מיליארד ש"ח, ובעלי חיים – 12.5 מיליארד ש"ח) – עלייה של 2.0% בהשוואה לשנת 2017. התוצר המקומי הגולמי בחקלאות (ערך התפוקה החקלאית פחות התשומה² הקנויה כגון דשנים וחומרי הדברה, כולל הבלאי)³ עמד על 13.9 מיליארד ש"ח. התוצר המקומי הנקי (תוצר מקומי גולמי בחקלאות ללא הבלאי) היה 11.6 מיליארד ש"ח, עלייה של 4.5% לעומת שנת 2017. לתוצר הנקי נוסף כ-0.9 מיליארד ש"ח פיצויים ותקבולים נוספים בענף (כגון פיצויים מביטוח, תמיכות שנת שמיטה, רפורמות בענף ותקבולים אחרים), ירידה של 9.7% לעומת השנה הקודמת.

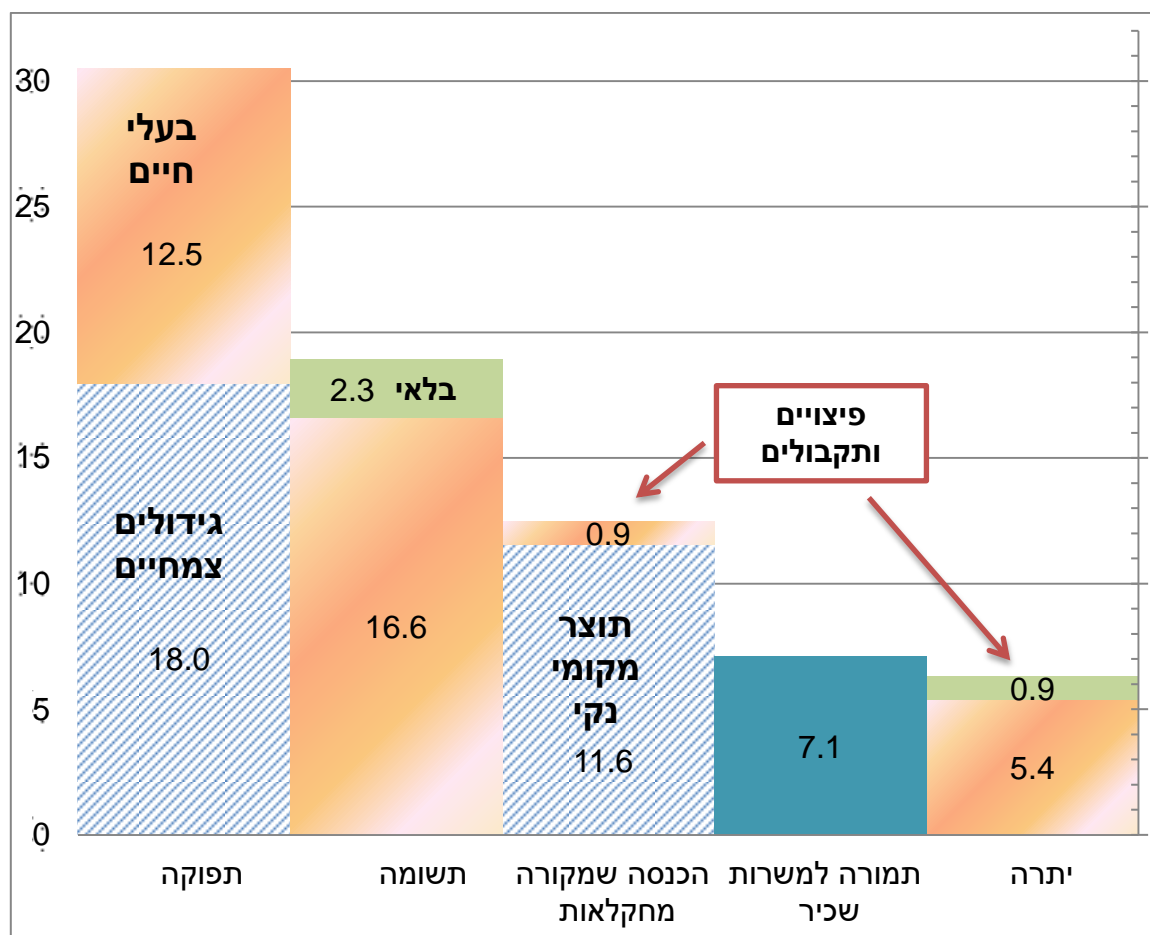
¹ ערך התפוקה חקלאית - ערך הייצור החקלאי בתוספת השקעה במטעים צעירים ובייעור.

² ערך התשומה החקלאית - סך החומרים והשירותים שנקנו על ידי ענף החקלאות מענפים אחרים בישראל ומיבוא תוצרת הביניים והפחת במחירי חידוש.

³ בלאי מבטא את ירידת הערך של הנכסים הקבועים שחיהם הכלכליים טרם תמו, כתוצאה משחיקה פיזית, מהתיישנות ומנזק מקרי.

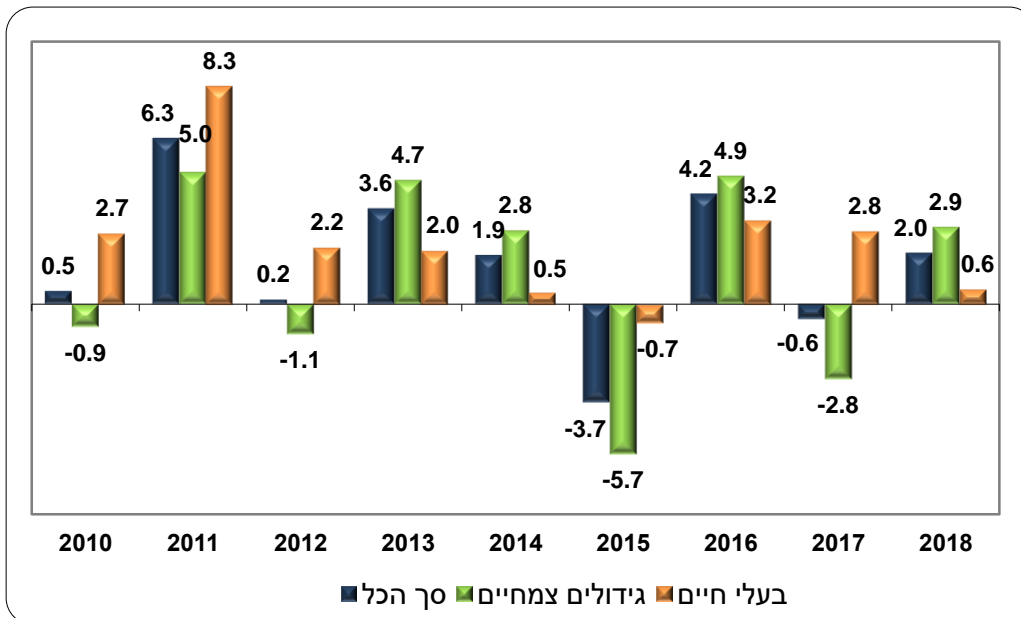
היתרה לחקלאים, לאחר ניכוי התמורה למשרות שכיר, בשנת 2018 הייתה 5.4 מיליארד ש"ח - עלייה של 2.8% לעומת שנת 2017. בחישוב היתרה לא הופחתו תשלומי הריבית שמשלמים החקלאים עבור פעולות ייצור.

תרשים 1 - חשבון ענף החקלאות 2018 (במיליארדי ש"ח)



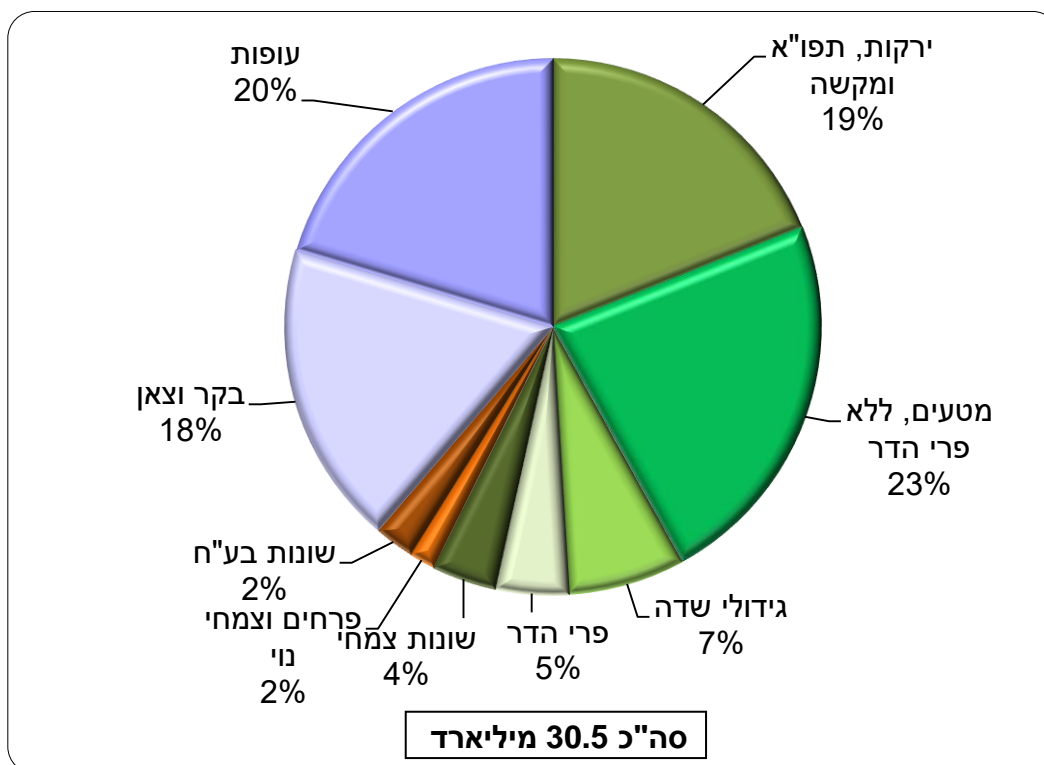
בשנת 2018 ערך התפוקה הכולל עלה ב-2.0%, כתוצאה מעלייה של 4.8% במחירי התפוקות החקלאיות שקוזזה בירידה של 2.6% בכמות התפוקה החקלאית. במקביל, ערך התפוקה הצמחית עלה ב-2.9% ואילו ערך תפוקת בע"ח ותוצרתם עלה ב-0.6%.

תרשים 2 - אחוז השינוי בערך התפוקה החקלאית, כל שנה לעומת קודמתה



הרכב התפוקה החקלאית נותר דומה להרכב בשנים הקודמות ועמד על 58.9% גידולים צמחיים (הכוללים בעיקר את ענפי הירקות, תפוז, ומקשה ומטעים, ללא פרי הדר) ו-41.1% בעלי חיים ותוצרתם (הכוללים בעיקר בקר, צאן ועופות).

תרשים 3 - ערך התפוקה החקלאית לפי ענף



כמות התוצרת הצמחית ירדה ב-3.0%. בכמות פרי ההדר חלה ירידה של 12.4%, בכמות הפירות (ללא הדורים) – ירידה של 3.1% ובכמות הירקות, מיקשה ותפוחי אדמה חלה ירידה של 0.9%. שינויים בולטים: בכמות האבוקדו חלה עלייה של 18.4%, בכמות הבטטות עלייה של 16.2%, ובכמות הפלפלים חלה עלייה של 14.3%. בנטיעות החדשות חלה עלייה של 17.3%, ומתוכן בולטת העלייה בנטיעות של ענבי יין (218.5%) וענבי מאכל (80.7%).

בתפוקת בעלי החיים חלה עלייה של כ-10.5% בכמות ההודו ועלייה של 2.2% בכמות חלב הבקר. לעומת זאת, חלה ירידה בכמות הבקר לבשר (12.9%), בחלב הכבשים (10.9%), בכמות החזירים (10.0%) ובכמות דיג הבריכות (8.1%).

בכמות היצוא החקלאי חלה ירידה של 4.9%. שינויים בולטים: בכמות יצוא השמוטי חלה ירידה של 50.0%, בכמות יצוא הקליפים - ירידה של 25.8%, בכמות יצוא הכותנה - ירידה של 21.2%, בכמות יצוא הגזר - ירידה של 18.4%, בכמות יצוא האבוקדו חלה ירידה של 11.7% ובכמות יצוא תפוחי האדמה - ירידה של 9.3%. לעומת זאת, בכמות היצוא של הבטטות חלה עלייה של 49.7%, בכמות יצוא הצנוניות - עלייה של 29.4%, בכמות יצוא הפלפלים - עלייה של 18.6% ובכמות האשכוליות - עלייה של 15.0%.

41% מכלל ערך הייצור החקלאי נמכרו לשוק המקומי, 36% לתעשייה, 14% - ליצוא ו-9% סופקו לתוצרת ביניים. בענף הגידולים הצמחיים 62% מערך התפוקה נמכרו לשוק המקומי, 24% - ליצוא, 9% - לתוצרת ביניים ו-5% סופקו לתעשייה. בענף בעלי החיים 80% מערך התוצרת הופנו לתעשייה, 12% - לשוק המקומי ו-8% - לתוצרת ביניים.

בערך התפוקה החקלאית המיועדת לשוק המקומי חלה עלייה של כ-8.8%. בכמות התפוקה לשוק המקומי חלה ירידה של 1.1%, ואילו מחירי התפוקה החקלאית לשוק המקומי עלו ב-10.0%.

לוח א - שינויים בתפוקה החקלאית ובמחיר, כל שנה לעומת קודמתה (אחוזים), לפי יעדים

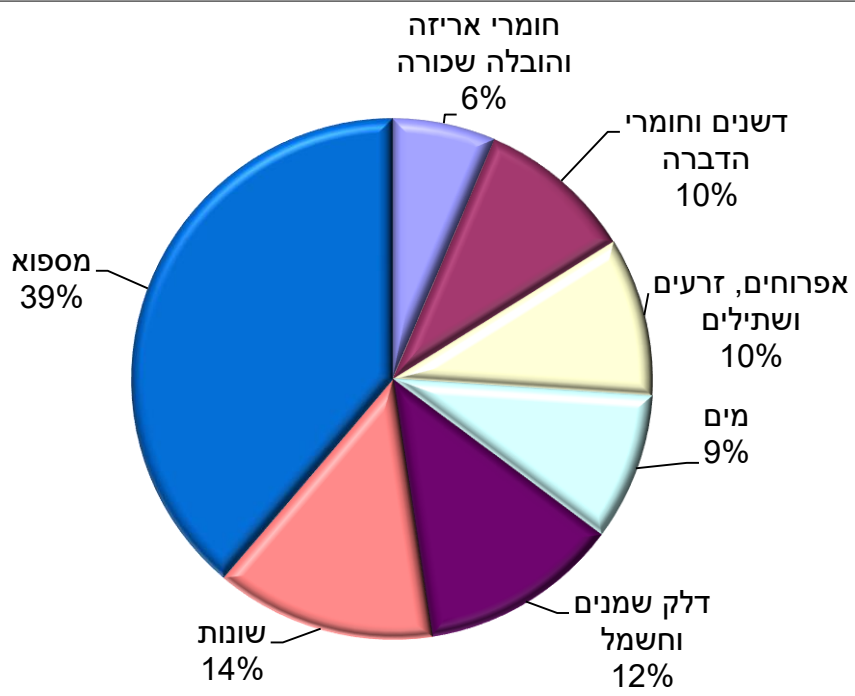
תוצרת ביניים ועודפים	יצוא	תעשייה	שוק מקומי	סך הכל	שנה	שינוי
-4.7	-11.7	-2.3	-3.4	-4.5	2015	אחוז שינוי כמותי
-4.3	0.2	6.8	8.2	5.2	2016	
2.5	-5.0	3.3	0.4	0.7	2017	
-0.2	-4.9	-3.7	-1.1	-2.6	2018	
-7.6	1.5	2.5	1.3	0.8	2015	אחוז שינוי במחיר
-3.0	2.9	-3.9	0.5	-1.1	2016	
1.3	5.3	-1.9	-3.3	-1.1	2017	
1.9	-2.1	2.9	10.0	4.8	2018	

הרכב ערך התשומה הקנויה בשנת 2018 נותר דומה להרכב בשנים הקודמות, והרכיב העיקרי היה המספוא שהוא כ-39% מהתשומות החקלאיות. אחריו דורגו מינהל ושונות (ביטוח, ארגון, שירותים וטרינריים, הנה"ח ועוד) ומים שהם 14% ו-9% מסך התשומה הקנויה ב-2018, בהתאמה.

במחירי התשומה הקנויה בחקלאות חלה עלייה של 3.0%. העלייה העיקרית הייתה במחירי הרבייה – אפרוחים זרעים ושתילים (15.0%). בדלק, שמנים וחשמל חלה עלייה של 11.6% ובחלפים ותיקונים חלה עלייה של 5.3%. לעומת זאת, במחירי המים חלה ירידה של 7.7%.

כמות חומרי ההדברה עלו ב-8.6%. לעומת זאת, כמות האפרוחים, זרעים והשתילים ירדו ב-15.1%, כמות המים שסופקו לחקלאות ירדו ב-10.4%, כמות החלפים והתיקונים ירדו ב-6.8%, כמות הדלק, שמנים וחשמל ירדו ב-5.8% וכמות חומרי האריזה ירדו ב-4.9%.

תרשים 4 - ערך התשומה הקנויה בחקלאות (ללא בלאי)



סה"כ 16.6 מיליארד ש"ח

תפוקה חקלאית: תוצרת חקלאית (ליעדי שיווק מקומי, יצוא ותעשייה, וכן עודפים) שיוצרה במשך השנה (החקלאית או הקלנדרית), כולל תוצרת ששווקה לאחר תום אותה שנה. התפוקה החקלאית כוללת: תוצרת משווקת, צריכה עצמית במשק, שינוי באינוונטר חי, תוצרת ביניים והשקעות במטעים צעירים ובייעור.

תפוקה: ערך הייצור החקלאי (כולל תוצרת ביניים) בתוספת השקעה במטעים צעירים ובייעור. הנתונים כוללים את התפוקה שעיקר ייצורה (במיוחד האסיף) היה בשנה הנסקרת, גם אם הוחל בתהליך הייצור בשנה קודמת ושיווקה נעשה בשנים שלאחר מכן. נתוני פרי הדר כוללים את כל האסיף מאוגוסט-ספטמבר של שנה קודמת עד יולי-אוגוסט של השנה הנסקרת.

תקופת ההתייחסות: שנה קלנדרית, למעט הדורים שנתוניהם נאספים על פי שנה חקלאית (אוקטובר-ספטמבר).
צריכה מקומית: תוצרת חקלאית שהופנתה לצריכה ישירה של האוכלוסייה בישראל; כולל תוצרת הנצרכת בידי בעל המשק ומשפחתו וכולל תוצרת שהופנתה לרשות הפלסטינית
תעשייה מקומית: כולל את כל התוצרת הטרייה המסופקת לתעשייה, לרבות תוצרת טרייה העוברת עיבוד תעשייתי.

יצוא חקלאי: תוצרת חקלאית טרייה המיוצאת למעשה באותה שנה. היצוא אינו כולל מכירות לרשות הפלסטינית
תוצרת ביניים: סחורות ושירותים חקלאיים המשמשים תשומות בתהליך הייצור החקלאי, לא כולל שימוש בנכסים קבועים (פחת), לדוגמה שעורה המשמשת להזנת בעלי חיים. המידע על תוצרת זו כולל נתונים של השמדת תוצרת חקלאית ושל שינוי באינוונטר חי.

תפוקת בעלי חיים לבשר: הנתונים במשקל חי. נתוני השחיטות בבתי המטבחיים מתקבלים מהשירותים הווטרינריים.

תשומה: סך כל החומרים והשירותים מענפים אחרים בישראל ומיבוא שנרכשו בידי החקלאים (התשומה הקנויה), תוצרת הביניים והפחת במחירי חידוש. ערך התשומה כולל את הבלאי ואינו כולל תמורה למשרות שכיר.

הכנסה שנובעת מחקלאות: הכנסתם של גורמי הייצור "הראשוניים" (עבודה והון) המועסקים בחקלאות. ההכנסה נאמדת על ידי הפחתת ערך התשומה מהערך של התפוקה החקלאית ושל הפיצויים והתקבולים הנוספים לענף. האומדנים המופיעים כאן של ההכנסה שמקורה בחקלאות שונים מאלה המופיעים בפרסומי חשבונאות לאומית, שבהם נוספות ההכנסות ממוסדות שלא למטרות רווח המגיעות לענף החקלאות.

פיצויים ותקבולים נוספים לענף: כלל ההעברות לענף (פרט לסובסידיות ליחידת תוצרת), כולל פיצויים מחברות הביטוח (כגון נזקי טבע), פיצויי בצורת, פיצויים עבור קיצוץ במים, השלמת שכר ותקבולים אחרים לענף (כגון הדברת מזיקים, פיצויים בגין מחלות ושנת שמיטה, סיוע בגין נזקי טבע). תקבולים אלו מתייחסים לשנה שבה הועברו לחקלאים.

תמורה למשרות שכיר (מונח קודם: "תמורה לעבודת שכירים"): סך ההוצאה לשכר ומשכורת והוצאות נלוות לשכר ומשכורת. אינה כוללת זקיפת שכר לעבודת בעלי המשקים. התמורה מבוססת על סדרות השכר כפי

שמתקבלות מסיכומים של דיווחי המעבידים למוסד לביטוח לאומי, כולל שכר העובדים אשר משולם באמצעות מינהל התשלומים של שירות התעסוקה, וכן תוספות של תנאים סוציאליים שהמעבידים משלמים.

מים: הנתונים מתקבלים מרשות המים המכינה סיכומים סטטיסטיים מדוחות חודשיים.