

הודעה לתקשורת

אתר: www.cbs.gov.il דוא"ל: info@cbs.gov.il פקס: 02-6521340

ירושלים, ט' בסיוון התשע"ט
12 ביוני 2019
171/2019

ניידות פנימית ועזיבת המערכת בקרב עובדי הוראה, 2018-2000

Internal Mobility and Leaving the System among Teaching Staff, 2000-2018

בהודעה זו מוצגים נתונים על ניידות פנימית (מעבר בין בתי ספר) ועזיבת המערכת בקרב עובדי הוראה במערכת החינוך.

• ניידות פנימית (מעבר למוסדות אחרים)

- שיעורי הניידות הפנימית השנתית בקרב עובדי הוראה במגמת ירידה לאורך השנים, מכ-9 אחוזים במוצע בשנים 2003-2001 לכ-6 אחוזים במוצע בשנים 2016-2018.
- שיעורי הניידות השנתיים גבוהים יותר בקרב עובדי הוראה בחינוך הקדם-יסודי (גננות), בקרב נשים, צעירים ובעלי היקף שעות עבודה קטן יותר.
- בקרב עובדי הוראה חדשים, שיעורים ניכרים (20-25 אחוז) עוברים ללמד במוסדות אחרים לאחר שנת עבודתם הראשונה במערכת.
- שיעורי הניידות גבוהים יותר משמעותית בקרב עובדי הוראה חדשים, ובאופן בולט בקרב עובדי הוראה חדשים בחינוך הקדם יסודי, בחינוך הממ"ד במחוז הדרום, ובקרב נשים וצעירים.
- שיעורי הניידות הפנימית בקרב מנהלי בתי ספר במגמת ירידה קלה לאורך השנים, מכ-5 אחוזים במוצע בשנים 2002-2000 לכ-4 אחוזים במוצע בשנים 2016-2018.
- שיעורי הניידות הפנימית בקרב מנהלי בתי ספר חדשים במגמת ירידה לאורך השנים, מכ-9 אחוזים במוצע בשנים 2002-2000 לכ-7 אחוזים במוצע בשנים 2016-2018.

• עזיבת מערכת החינוך

- ניכרת מגמת ירידה קלה בשנים האחרונות בשיעורי העזיבה של עובדי הוראה, מ-4.6% במוצע בשנים 2003-2001 ל-3.9% במוצע בשנים 2014-2016.
- שיעורי העזיבה בקרב עובדי הוראה חדשים במגמת ירידה לאורך השנים, מכ-15 אחוז במוצע בשנים 2003-2001 לכ-11 אחוז במוצע בשנים 2014-2016.
- שיעורי העזיבה בקרב עובדי הוראה חדשים כעבור 3 שנים במגמת ירידה, מכ-23 אחוז במוצע בשנים 2003-2001 לכ-19 אחוז במוצע בשנים 2012-2014.
- בקרב מנהלי בתי הספר שעזבו את המערכת, קיימת מגמת יציבות לאורך השנים, כ-5 אחוזים במוצע.
- בקרב מנהלי בתי ספר חדשים שעזבו את המערכת כעבור 3 שנים, ניכרת מגמת ירידה ניכרת לאורך השנים, מכ-12 אחוז במוצע בשנים 2002-2000 לכ-7 אחוזים במוצע בשנים 2012-2014.

• מאפייני עזיבה נבחרים בקרב עובדי הוראה חדשים

- שיעורי העזיבה בקרב עובדי הוראה חדשים שלא עברו התמחות, גבוהים פי שניים ויותר בהשוואה לעובדי הוראה שעברו שנת התמחות במסגרת הכשרתם להוראה.
- ציוני הבגרות המנורמלים במגמת עליה ניכרת בחינוך הממלכתי-ערבי ובחינוך הממלכתי-עברי, לעומת יציבות יחסית בחינוך הממלכתי-דתי.

- בחינוך העברי, ציוני הבגרות המנורמלים גבוהים יותר בקרב מורים חדשים שעזבו כעבור שנה. לעומת זאת, בחינוך הערבי המגמה הפוכה.
- הציון הפסיכומטרי הממוצע במגמת עליה ניכרת בקרב עובדי הוראה חדשים בחינוך הממלכתי-ערבי ובחינוך הממלכתי-עברי, לעומת יציבות יחסית בחינוך הממלכתי-דתי.
- בחינוך העברי, הציון הפסיכומטרי הממוצע גבוה יותר בדרך כלל בקרב מורים חדשים שעזבו כעבור שנה. לעומת זאת, בחינוך הערבי המגמה מעורבת, ובעשור האחרון הממוצע זהה בשתי הקבוצות.

להסברים

עובדי הוראה

שיעורי הניידות הפנימית (מעבר למוסדות אחרים) בקרב עובדי הוראה מצויים במגמת ירידה לאורך השנים, מכ-9 אחוזים בממוצע בשנים 2001-2003 לכ-6 אחוזים בממוצע בשנים 2016-2018. בקרב עובדי הוראה שעזבו את המערכת, ניכרת מגמת ירידה קלה בשנים האחרונות, מ- 4.6% בממוצע בשנים 2001-2003 ל- 3.9% בממוצע בשנים 2014-2016.

לוח א - ניידות שנתית בקרב עובדי הוראה, 2001-2018

מהם, בשנה העוקבת:			סך הכל	מהם, בשנה העוקבת:			סך הכל	שנה
עזבו את מערכת החינוך	עברו למוסד אחר	המשיכו באותו מוסד		עזבו את מערכת החינוך	עברו למוסד אחר	המשיכו באותו מוסד		
אחוזים				מספרים מוחלטים				
4.3	9.4	83.8	100.0	5,076	11,019	98,002	116,917	2001
4.6	9.0	83.9	100.0	5,526	10,800	100,244	119,446	2002
4.9	8.5	83.7	100.0	5,914	10,321	101,257	121,002	2003
4.0	8.2	85.7	100.0	4,905	9,958	104,354	121,703	2004
4.1	8.1	85.6	100.0	5,064	9,906	104,778	122,461	2005
3.2	7.6	87.0	100.0	3,875	9,296	106,016	121,914	2006
3.8	7.9	85.3	100.0	4,812	9,930	106,970	125,452	2007
3.9	7.4	86.2	100.0	5,014	9,452	110,332	128,063	2008
4.1	7.9	85.6	100.0	5,348	10,312	112,326	131,266	2009
3.7	8.7	84.5	100.0	4,870	11,521	112,016	132,584	2010
3.9	8.6	84.6	100.0	5,429	11,986	117,881	139,285	2011
3.6	7.4	86.7	100.0	5,284	10,828	126,134	145,521	2012
3.7	7.6	85.8	100.0	5,647	11,481	129,337	150,788	2013
3.7	7.1	86.7	100.0	5,812	10,995	134,676	155,306	2014
3.8	6.9	86.9	100.0	6,064	11,037	139,527	160,565	2015
4.3	7.0	86.0	100.0	7,050	11,424	141,416	164,355	2016
-	6.7	85.6	100.0	-	11,340	145,783	170,238	2017
-	5.6	84.0	100.0	-	9,786	147,317	175,305	2018

עובדי הוראה חדשים

בקרב עובדי הוראה חדשים, שיעורים ניכרים (20-25 אחוז) עוברים ללמד במוסדות אחרים לאחר השנה הראשונה במערכת. בחלקם של עובדי הוראה חדשים שעזבו את המערכת כעבור שנה, ניכרת מגמת ירידה לאורך השנים, מכ-15 אחוז בממוצע בשנים 2001-2003 לכ-11 אחוז בממוצע בשנים 2014-2016. שיעורי העזיבה כעבור 3 שנים אף הם במגמת ירידה, מכ-23 אחוז בממוצע בשנים 2001-2003 לכ-19 אחוז בממוצע בשנים 2012-2014.

לוח ב - ניידות שנתית בקרב עובדי הוראה חדשים, 2001-2018

מזה:					מזה:					שנה
עזבו את מערכת החינוך בתוך 3 שנים	עזבו את מערכת החינוך	עברו למוסד אחר	המשיכו באותו מוסד	סך הכל	עזבו את מערכת החינוך בתוך 3 שנים	עזבו את מערכת החינוך	עברו למוסד אחר	המשיכו באותו מוסד	סך הכל	
אחוזים					מספרים מוחלטים					
24.2	15.3	22.8	55.5	100.0	2,168	1,371	2,045	4,974	8,962	2001
23.4	15.4	24.4	53.4	100.0	1,905	1,259	1,992	4,353	8,157	2002
21.0	13.3	22.6	57.2	100.0	1,591	1,006	1,707	4,328	7,562	2003
21.5	14.5	22.9	55.3	100.0	1,368	925	1,463	3,526	6,376	2004
17.9	10.9	25.2	57.1	100.0	1,129	686	1,588	3,599	6,299	2005
16.3	9.6	25.1	57.8	100.0	957	564	1,476	3,400	5,880	2006
18.2	11.2	24.3	56.4	100.0	1,408	868	1,878	4,357	7,723	2007
17.5	9.9	23.3	59.8	100.0	1,313	739	1,743	4,478	7,485	2008
17.0	11.0	24.1	58.4	100.0	1,290	836	1,828	4,432	7,585	2009
17.6	10.9	23.1	56.9	100.0	1,313	816	1,729	4,251	7,472	2010
17.5	10.3	23.3	59.0	100.0	1,748	1,027	2,330	5,893	9,995	2011
18.7	11.5	21.2	60.6	100.0	1,976	1,212	2,245	6,398	10,566	2012
17.9	10.7	22.8	59.7	100.0	1,833	1,092	2,330	6,095	10,215	2013
19.7	11.1	21.1	61.2	100.0	1,973	1,112	2,109	6,118	9,991	2014
-	11.1	20.8	61.5	100.0	-	1,149	2,151	6,367	10,350	2015
-	12.3	20.3	59.7	100.0	-	1,194	1,972	5,792	9,701	2016
-	-	18.5	59.8	100.0	-	-	2,157	6,955	11,634	2017
-	-	15.5	57.4	100.0	-	-	1,829	6,750	11,768	2018

מנהלי בתי ספר

שיעורי הניידות הפנימית (מעבר למוסדות אחרים) בקרב מנהלי בתי הספר מצויים במגמת ירידה קלה לאורך השנים, מכ-5 אחוזים בממוצע בשנים 2002-2000 לכ-4 אחוזים בממוצע בשנים 2016-2018. בחלקם של מנהלי בתי הספר שעזבו את המערכת, קיימת מגמת יציבות לאורך השנים, כ-5 אחוזים בממוצע.

לוח ג- ניידות שנתית בקרב מנהלי בתי ספר, 2018-2000

מהם:				מהם:				
עזבו את מערכת החינוך	עברו למוסד אחר	המשיכו באותו מוסד	סך הכל	עזבו את מערכת החינוך	עברו למוסד אחר	המשיכו באותו מוסד	סך הכל	שנה
אחוזים				מספרים מוחלטים				
4.4	6.6	87.6	100.0	131	194	2,584	2,951	2000
5.7	5.0	87.6	100.0	175	156	2,715	3,098	2001
5.8	3.9	88.8	100.0	183	125	2,819	3,176	2002
6.9	4.0	87.2	100.0	226	129	2,844	3,261	2003
5.2	4.5	89.2	100.0	168	146	2,894	3,244	2004
4.6	5.2	88.8	100.0	153	173	2,962	3,335	2005
4.3	4.4	89.7	100.0	143	148	2,993	3,336	2006
6.0	4.6	86.9	100.0	203	157	2,939	3,381	2007
6.6	3.8	88.0	100.0	221	127	2,943	3,346	2008
6.3	4.6	87.2	100.0	208	151	2,876	3,298	2009
5.0	4.5	88.0	100.0	164	146	2,876	3,268	2010
5.6	4.3	87.6	100.0	179	139	2,821	3,221	2011
3.6	4.7	90.3	100.0	124	159	3,073	3,404	2012
4.0	4.3	88.6	100.0	140	152	3,141	3,544	2013
5.0	4.0	89.0	100.0	185	145	3,263	3,668	2014
5.3	3.7	89.7	100.0	199	140	3,353	3,740	2015
5.8	4.4	87.8	100.0	218	167	3,320	3,780	2016
-	4.7	88.4	100.0	-	184	3,434	3,885	2017
-	2.8	87.5	100.0	-	116	3,635	4,155	2018

מנהלי בתי ספר חדשים

שיעורי הניידות הפנימית (מעבר למוסדות אחרים) בקרב מנהלי בתי הספר חדשים מצויים במגמת ירידה לאורך השנים, מכ-9 אחוזים בממוצע בשנים 2000-2002 לכ-7 אחוזים בממוצע בשנים 2016-2018. בחלקם של מנהלי בתי ספר חדשים שעזבו את המערכת כעבור 3 שנים, ניכרת מגמת ירידה ניכרת לאורך השנים, מכ-12 אחוז בממוצע בשנים 2000-2002 לכ-7 אחוזים בממוצע בשנים 2012-2014.

לוח ד- ניידות שנתית בקרב מנהלי בתי ספר חדשים, 2000-2018

מהם: עזבו את מערכת החינוך בתוך 3 שנים	מהם, בשנה העוקבת:		סך הכל (1)	מהם: עזבו את מערכת החינוך בתוך 3 שנים	מהם, בשנה העוקבת:		סך הכל (1)	שנה
	עברו למוסד אחר	המשיכו באותו מוסד			עברו למוסד אחר	המשיכו באותו מוסד		
אחוזים				מספרים מוחלטים				
10.7	9.9	84.2	100.0	38	35	298	354	2000
14.9	8.3	84.4	100.0	61	34	345	409	2001
10.5	7.6	85.1	100.0	43	31	348	409	2002
10.0	5.6	88.2	100.0	39	22	345	391	2003
11.9	6.9	84.9	100.0	48	28	343	404	2004
10.9	11.4	84.7	100.0	41	43	320	378	2005
7.7	8.3	86.7	100.0	25	27	281	324	2006
12.9	9.7	81.4	100.0	45	34	285	350	2007
10.3	8.2	86.4	100.0	44	35	369	427	2008
11.9	9.5	80.4	100.0	39	31	263	327	2009
9.2	10.6	82.2	100.0	28	32	249	303	2010
5.9	8.4	86.2	100.0	23	33	337	391	2011
6.5	7.6	88.3	100.0	24	28	325	368	2012
7.1	7.4	84.9	100.0	26	27	309	364	2013
7.0	7.5	87.5	100.0	28	30	349	399	2014
-	5.9	89.3	100.0	-	22	334	374	2015
-	9.5	84.8	100.0	-	37	330	389	2016
-	6.8	87.8	100.0	-	30	389	443	2017
-	3.9	87.3	100.0	-	22	493	565	2018

1. כולל עובדי הוראה שלא לימדו בשנה העוקבת

מאפייני ניידות נבחרים

עובדי הוראה: שיעורי הניידות הפנימית (מעבר לבתי ספר אחרים) השנתיים, גבוהים יותר בדרך כלל בקרב עובדי הוראה בחינוך הקדם-יסודי (גננות), בקרב נשים, עובדי הוראה צעירים ובעלי היקף שעות עבודה קטן יותר. לאורך השנים קיימת מגמת ירידה כללית בשיעורי הניידות הפנימית השנתית. שיעורי הניידות הפנימית גבוהים יותר משמעותית בקרב עובדי הוראה חדשים ובאופן בולט בקרב עובדי הוראה חדשים בחינוך הקדם יסודי, בחינוך הממ"ד במחוז הדרום, בקרב נשים וצעירים (לוחות 1, 3 בנספח).

מנהלי בתי ספר: שיעורי הניידות הפנימית (מעבר לבתי ספר אחרים) השנתיים גבוהים יותר בדרך כלל בקרב מנהלי בתי ספר בחינוך העל-יסודי (תיכונים), בקרב נשים וצעירים. לאורך השנים קיימת מגמת ירידה כללית בשיעורי הניידות הפנימית השנתית בקרב מנהלי בתי הספר (לוח 6).

מאפייני עזיבה נבחרים

עובדי הוראה: שיעורי העזיבה השנתיים גבוהים יותר בדרך כלל בקרב עובדי הוראה בחטיבה העליונה (תיכונים), בחינוך הממלכתי, במחוז תל-אביב, בקרב גברים, עובדי הוראה צעירים (עד גיל 29) ועובדי הוראה ותיקים (גיל 50 ומעלה), בעלי היקף שעות עבודה קטן (עד 10 ש"ש) ובעלי דרגות שכר לא-אקדמיות. לאורך השנים קיימת מגמת יציבות כללית בשיעורי העזיבה השנתיים (לוח 2).

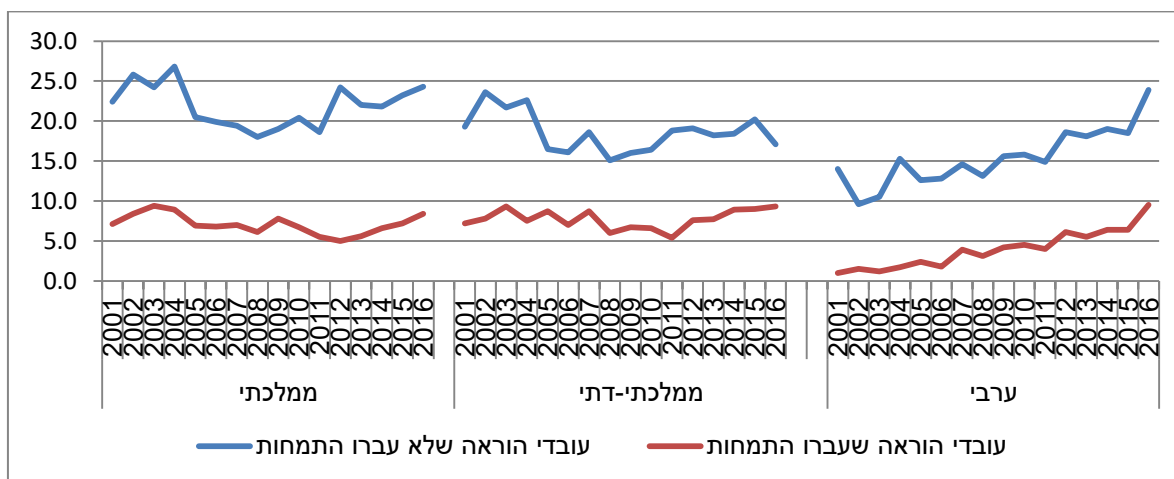
עובדי הוראה חדשים: שיעורי העזיבה כעבור שנה גבוהים יותר בדרך כלל בקרב עובדי הוראה חדשים בחטיבה העליונה (תיכונים), במחוז ירושלים, בקרב גברים, גילאים מתקדמים (+40), בעלי היקף שעות עבודה קטן (עד 10 ש"ש) ובעלי דרגות שכר לא-אקדמיות (לוחות 4, 5 בנספח).

מנהלי בתי ספר: שיעורי העזיבה השנתיים גבוהים יותר בדרך כלל בקרב מנהלי בתי ספר בחינוך העל-יסודי (תיכונים), בחינוך הממלכתי, במחוז תל-אביב, בקרב נשים ומנהלים ותיקים (לוח 7).

מאפייני עזיבה נבחרים בקרב עובדי הוראה חדשים

שיעורי העזיבה השנתיים גבוהים יותר בקרב עובדי הוראה חדשים, שלא עברו שנת התמחות במסגרת הכשרתם להוראה. שיעורי העזיבה בקרב עובדי הוראה שלא עברו התמחות, גבוהים פי שניים ויותר בהשוואה לעובדי הוראה שעברו התמחות. בחינוך העברי (ממלכתי, ממ"ד) שיעורי העזיבה יציבים לאורך השנים. לעומת זאת, שיעורי העזיבה בחינוך הערבי מצויים במגמת עליה ניכרת בקרב שתי הקבוצות.

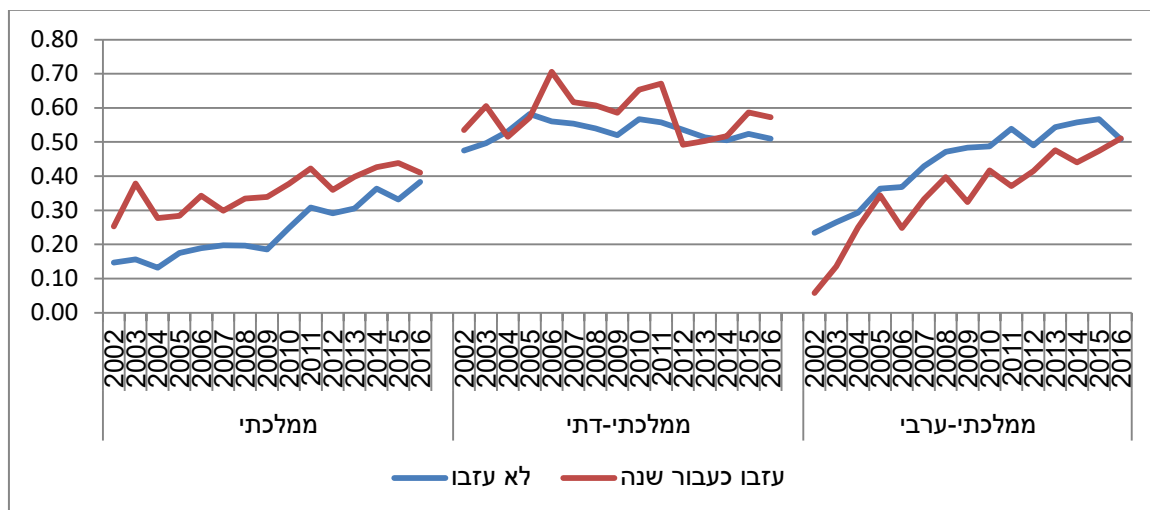
תרשים 1. שיעורי עזיבה בקרב עובדי הוראה חדשים לפי מעבר התמחות, 2001-2016



ציוני הבגרות המנורמלים¹ נמצאים במגמת עליה ניכרת בקרב עובדי הוראה חדשים בחינוך הממלכתי-ערבי ובחינוך הממלכתי-עברי לעומת יציבות יחסית בחינוך הממלכתי-דתי. בחינוך העברי, ציוני הבגרות המנורמלים גבוהים יותר בדרך כלל בקרב מורים חדשים שעזבו כעבור שנה. בחינוך הערבי לעומת זאת המגמה הפוכה, ציוני הבגרות המנורמלים נמוכים יותר בקרב מורים חדשים שעזבו כעבור שנה.

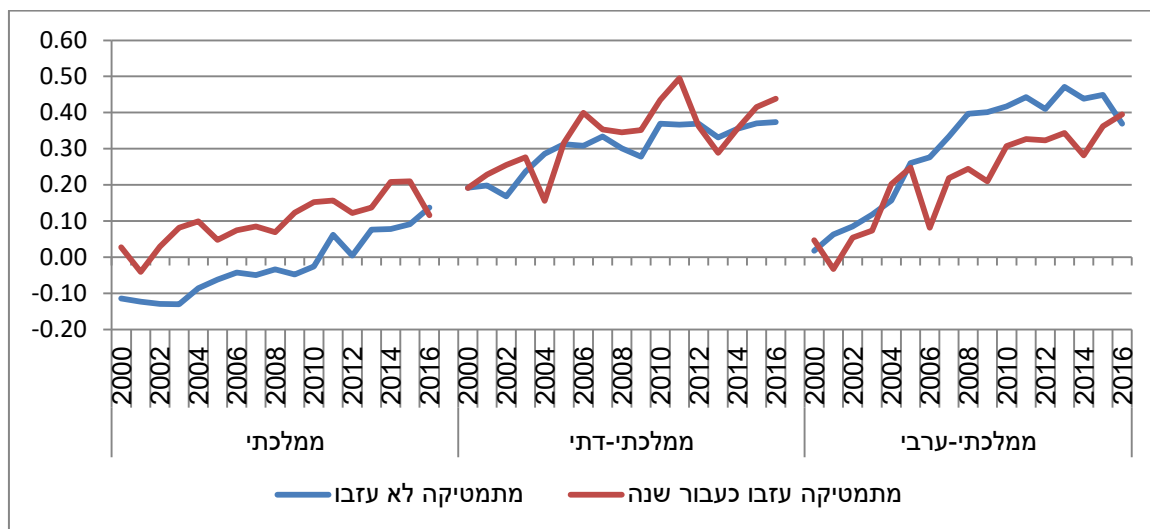
¹ הסבר בנספח

תרשים 2. שיעורי עזיבה בקרב עובדי הוראה חדשים לפי ממוצע בגרות כללי מנורמל, 2016-2001



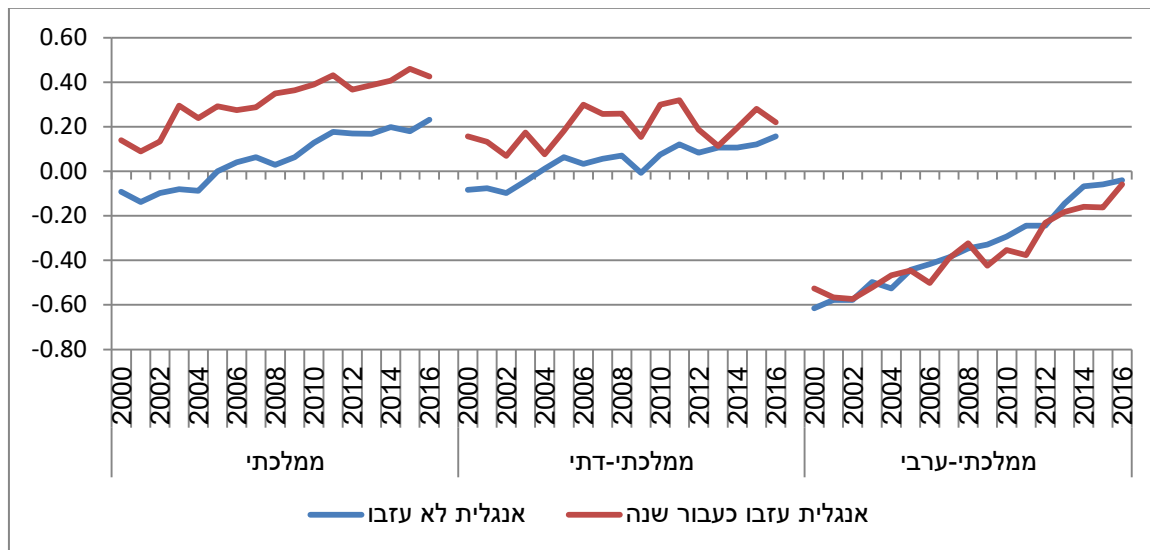
ציוני הבגרות המנורמלים במתמטיקה, במגמת עליה ניכרת בקרב עובדי הוראה חדשים בכלל המערכת. בחינוך הממלכתי-עברי, ציוני הבגרות המנורמלים במתמטיקה גבוהים יותר בדרך כלל בקרב מורים חדשים שעזבו כעבור שנה. בחינוך הערבי לעומת זאת המגמה הפוכה, ציוני הבגרות המנורמלים נמוכים יותר בדרך כלל בקרב מורים חדשים שעזבו כעבור שנה. בחינוך הממלכתי-דתי קיימת מגמה מעורבת ואין הבדל ניכר בין שתי הקבוצות.

תרשים 3. שיעורי עזיבה בקרב עובדי הוראה חדשים לפי ציון בגרות מנורמל במתמטיקה, 2016-2001



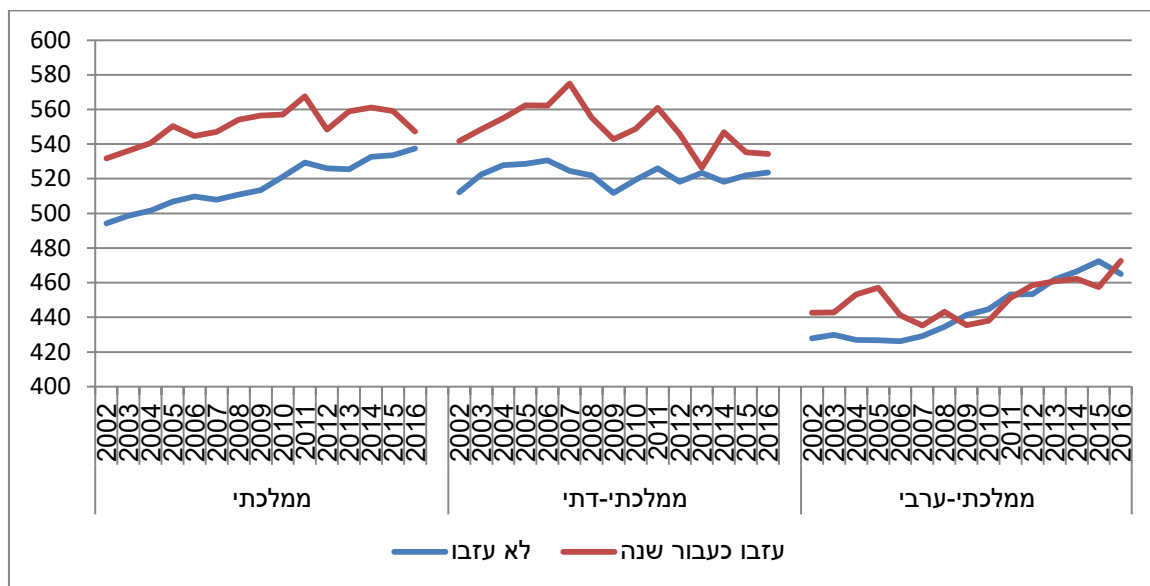
ציוני הבגרות המנורמלים באנגלית אף הם במגמת עליה ניכרת בקרב עובדי הוראה חדשים בכלל המערכת. בחינוך העברי, ציוני הבגרות המנורמלים באנגלית גבוהים יותר בדרך כלל בקרב מורים חדשים שעזבו כעבור שנה. בחינוך הערבי קיימת מגמה מעורבת ואין הבדל ניכר בין שתי הקבוצות.

תרשים 4. שיעורי עזיבה בקרב עובדי הוראה חדשים לפי ציון בגרות מנורמל באנגלית, 2016-2001



ממוצע הציון הפסיכומטרי הכללי במגמת עליה ניכרת בקרב עובדי הוראה חדשים בחינוך הממלכתי-ערבי ובחינוך הממלכתי-עברי לעומת יציבות יחסית בחינוך הממלכתי-דתי. בחינוך העברי, הציון הפסיכומטרי הממוצע גבוה יותר בדרך כלל בקרב מורים חדשים שעזבו כעבור שנה. בחינוך הערבי לעומת זאת המגמה מעורבת, ובעשור האחרון הממוצע זהה בשתי הקבוצות.

תרשים 5. שיעורי עזיבה בקרב עובדי הוראה חדשים לפי ממוצע פסיכומטרי כללי, 2016-2001



הגדרות, מקורות והסברים

אוכלוסייה: עובדי הוראה בחינוך הקדם-יסודי ובבתי ספר בחינוך היסודי, חטיבות ביניים וחטיבות עליונות.

מקורות: הנתונים מתבססים על ממצאי קובץ רב-שנתי של עובדי הוראה, שהוקם בלשכה המרכזית לסטטיסטיקה על

סמך עיבוד מתוך הקבצים השנתיים של משרד החינוך וקבצים שנתיים בחינוך המוכר שאינו רשמי².

מעבר למוסדות אחרים: הוגדר לעובדי הוראה שעברו למוסד אחר בשנה העוקבת.

עזיבת המערכת: הוגדרה לכלל³ עובדי ההוראה שהפסיקו להופיע בקבצים, למשך 3 שנים ומעלה.

עובדי הוראה חדשים: הוגדרו על פי מופע ראשון של תעודת זהות בקובץ הרב-שנתי של עובדי הוראה.

מנהלי בתי ספר: הוגדרו על פי תפקיד מנהל/ת בית ספר בקובץ הרב-שנתי של עובדי הוראה.

מנהלי בתי ספר חדשים: הוגדרו על פי מופע ראשון של תעודת זהות בתפקיד מנהל/ת בית ספר בקובץ הרב-שנתי

של עובדי הוראה.

השכלת מורים: מוגדרת עפ"י דרגת השכר של המורים, כולל דרגות שכר "שוות ערך" אקדמיות.

שעות עבודה שבועיות: סך שעות העבודה השבועיות של עובדי ההוראה, כולל: שעות פרונטליות, שעות פרטניות,

שעות שהייה, שעות ניהול, שעות ייעוץ חינוכי ושעות למילוי תפקידים אחרים בבית הספר.

יחידת ספירה: בסטטיסטיקה של עובדי הוראה יחידת הספירה היא "נפשות" בשונה מספירת "משורות הוראה" שבה

מורה נספר כמספר בתי הספר וכמספר שלבי החינוך בהם לימד בכל בית ספר. עובדי הוראה המלמדים ביותר מדרג

חינוך אחד, נספרו בכל אחד מהדרגים בנפרד ואילו בסך הכל נספרו פעם אחת בלבד.

ממוצע ציוני בגרות "מנורמלים": הממוצע הכללי בגרות, וציוני הבגרות במתמטיקה ואנגלית של המורים החדשים⁴ מוצגים

במונחי סטיות תקן⁵ כמיקום יחסי לכלל נבחני הבגרות במחזור שבו נבחנו.

² לא כולל מוסדות "פטור".

³ כולל עובדי הוראה בגילאים מתקדמים.

⁴ הנתונים לגבי ממוצע ציוני הבגרות וממוצע הציון הפסיכומטרי, מתייחסים למורים חדשים עד גיל 33 בלבד.

⁵ ערך חיובי מצוין מיקום יחסי מעל לממוצע וערך שלילי מתחת לממוצע.