

הודעה לתקשורת

אתר: www.cbs.gov.il דוא"ל: info@cbs.gov.il פקס: 02-6521340

ירושלים, כ"א בסיון, תשע"ט
24 ביוני, 2019
194/2019

לינות במלונות תיירות בחודשים ינואר-מאי¹ 2019 Person-Nights at Tourist Hotels in January-May¹ 2019

בחמשת החודשים הראשונים של 2019 נמשכה העלייה בלינות התיירים.

ינואר-מאי¹ 2019, נתונים מקוריים

- בחמשת החודשים הראשונים של השנה נרשמו 9.9 מיליון לינות במלונות התיירות בארץ.
- 53% מסך כל הלינות היו לינות של תיירים - 5.2 מיליון.
- תפוסת החדרים במלונות הייתה 67% (66% בינואר-מאי 2018).
- תפוסת החדרים לפי מחוזות (לוח א) נעה בין 57% במחוז המרכז ל-72% במחוזות ירושלים ותל אביב.
- בפילוח לפי תפוסת החדרים לפי יישובי תיירות נבחרים (לוח ב) נמצא כי התפוסה הגבוהה ביותר נרשמה בתל אביב-יפו (74%).

לוח א - תפוסת חדרים לפי מחוז (אחוזים)

מחוז	ינואר-מאי 2019	ינואר-מאי 2018	אחוז השינוי
מחוז ירושלים	71.7	69.3	3.5
מחוז הצפון	62.6	58.3	7.4
מחוז חיפה	59.5	58.2	2.2
מחוז המרכז	56.6	57.2	-1.0
מחוז תל אביב	72.0	72.3	-0.4
מחוז הדרום	66.6	67.1	-0.7
סך הכל ארצי	67.4	66.4	1.5

¹ נתונים ארעיים.

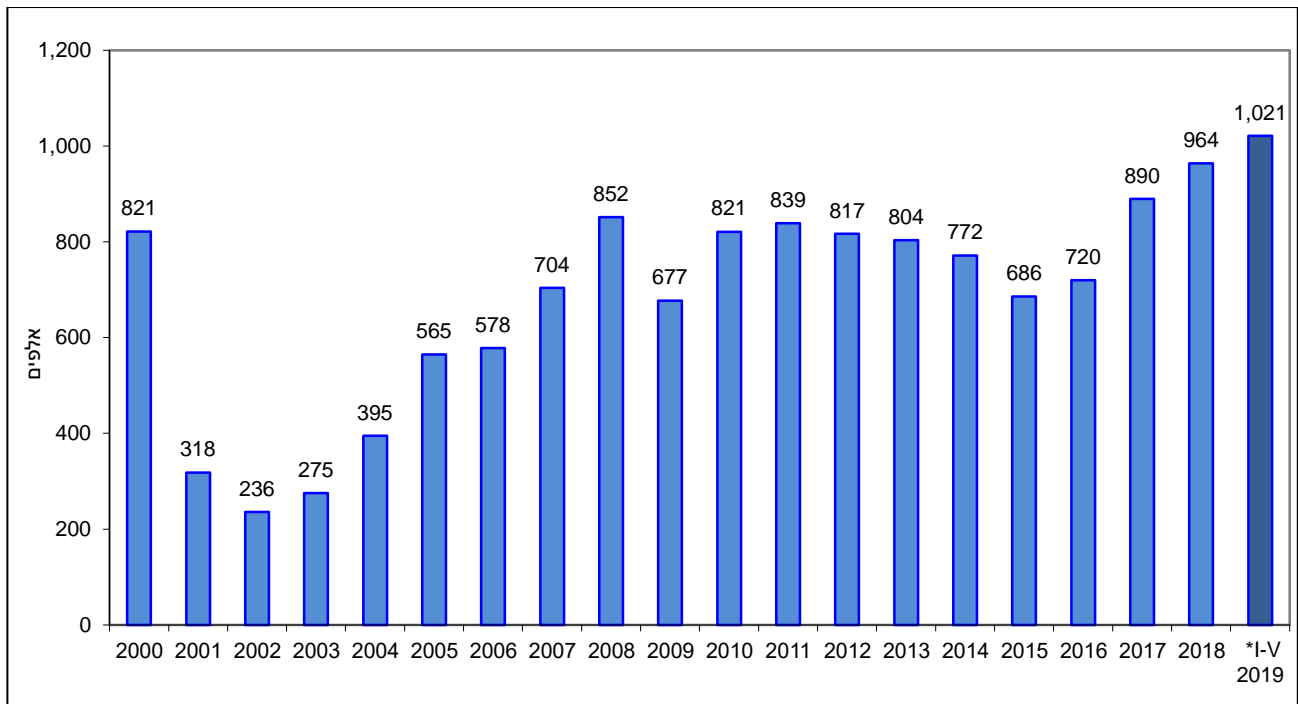
מספר הלינות במלונות התיירות הסתכם במאי השנה ב-2.3 מיליון מתוכם 1.2 מיליון לינות (53%) היו של תיירים והשאר - 1.1 מיליון לינות (47%) - של ישראלים.
 תפוסת החדרים במלונות בחודש מאי הייתה 74% (לוח ב).
 שיעור התפוסה הגבוהה ביותר בחודש מאי נרשם בתל אביב-יפו (82%).
 ואילו ביישובים האחרים התפוסה הייתה נמוכה יותר ונעה בן 71%-ל-78%.

לוח ב - תפוסת חדרים לפי יישובים נבחרים (אחוזים)

שנה	תקופה	סך הכל	ירושלים	טבריה	חיפה	תל אביב-יפו	אילת	ים המלח
2014	I-XII	62.6	60.1	57.7	57.3	67.4	69.9	73.1
2015	I-XII	61.4	54.1	53.6	59.3	70.0	69.0	70.5
2016	I-XII	62.4	53.1	55.3	56.3	70.4	71.9	70.7
2017	I-XII	66.6	64.7	62.5	65.4	74.1	72.6	70.5
2018	I-XII	68.0	69.1	64.3	65.8	75.3	72.8	69.9
2018	I-V	66.4	69.8	64.7	62.8	75.5	67.1	70.1
2019	I-V *	67.4	72.7	67.7	62.3	74.4	67.0	68.8
2018	I	54.2	55.6	49.0	51.2	62.5	58.2	61.0
	II	61.8	63.5	64.4	55.8	69.4	62.4	68.4
	III	68.4	74.9	66.7	62.0	78.9	67.9	71.7
	IV	72.9	76.5	72.4	70.7	81.7	72.9	76.8
2019	I	55.6	58.9	52.7	52.1	64.3	55.9	57.2
	II	64.1	68.9	69.8	57.4	68.0	64.6	65.6
	III	72.0	84.7	74.2	66.4	77.0	68.6	68.9
	IV	71.2	72.7	65.1	64.5	81.0	74.3	75.2
	V *	74.3	78.0	76.6	71.1	81.6	71.8	77.3

* נתונים ארעיים.

תרשים 1 - לינות תיירים בממוצע חודשי, נתונים מנכי עונתיות



בחמשת החודשים הראשונים של 2019 נמשכה העלייה במספר לינות התיירים: בינואר-מאי 2019 נרשמה עלייה של 6% לעומת הממוצע החודשי של שנת 2018, לפי נתונים מנכי עונתיות.

הרמה השנתית של מספר לינות התיירים מנכי העונתיות שחושבה על סמך שלושת החודשים האחרונים (מרץ-מאי 2019) הייתה 12.3 מיליון לינות לעומת 12.2 שחושבה על סמך שלושת החודשים הקודמים.

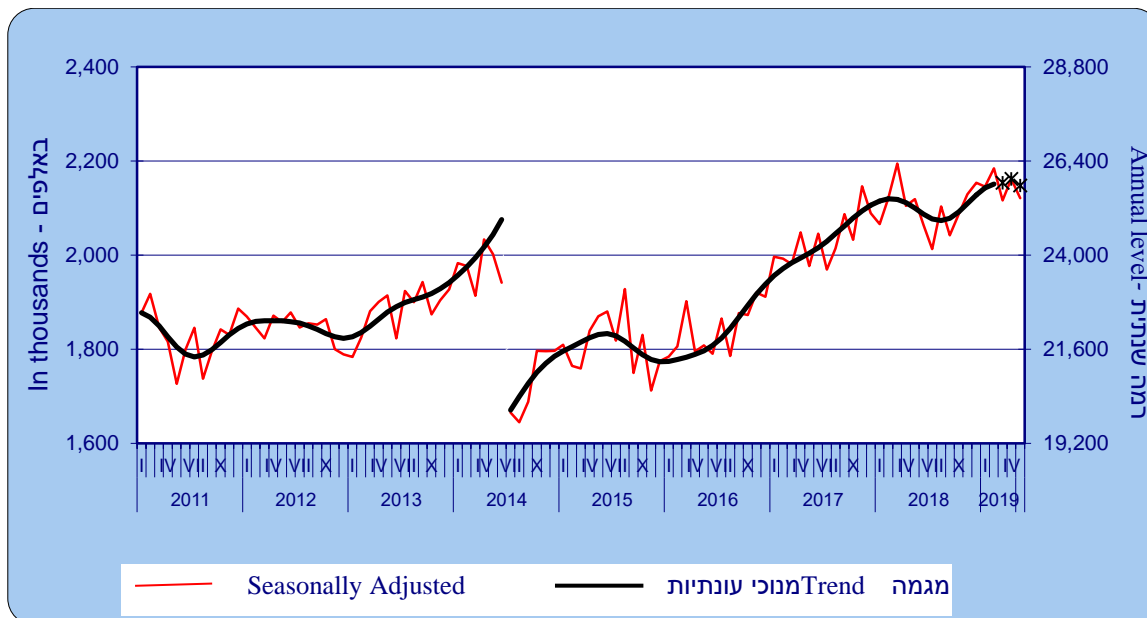
² יצוין כי החל ביולי 2014 כתוצאה ממצע "צוק איתן" התקבלו נתונים נמוכים במיוחד במספר לינות התיירים, והם הביאו לירידה ברמת הנתונים ולשבר במגמת הסדרות (trend break). לכן, חישוב נתונים מנכי עונתיות ומגמה בתקופה שהחלה ביולי 2014, נערך לאחר התאמת נתוני הסדרה עד יולי 2014 לרמה הנמוכה שהתקבלה בחודשים הראשונים של המשבר.

הסבר מפורט ומעודכן על תהליך ניכוי עונתיות ואמידת המגמה מתפרסם ב"הגורמים העונתיים וגורמי ההתאמה מראש ל-2019, מגמות ל-2015-2019" (באתר הלמ"ס באינטרנט בלבד) :

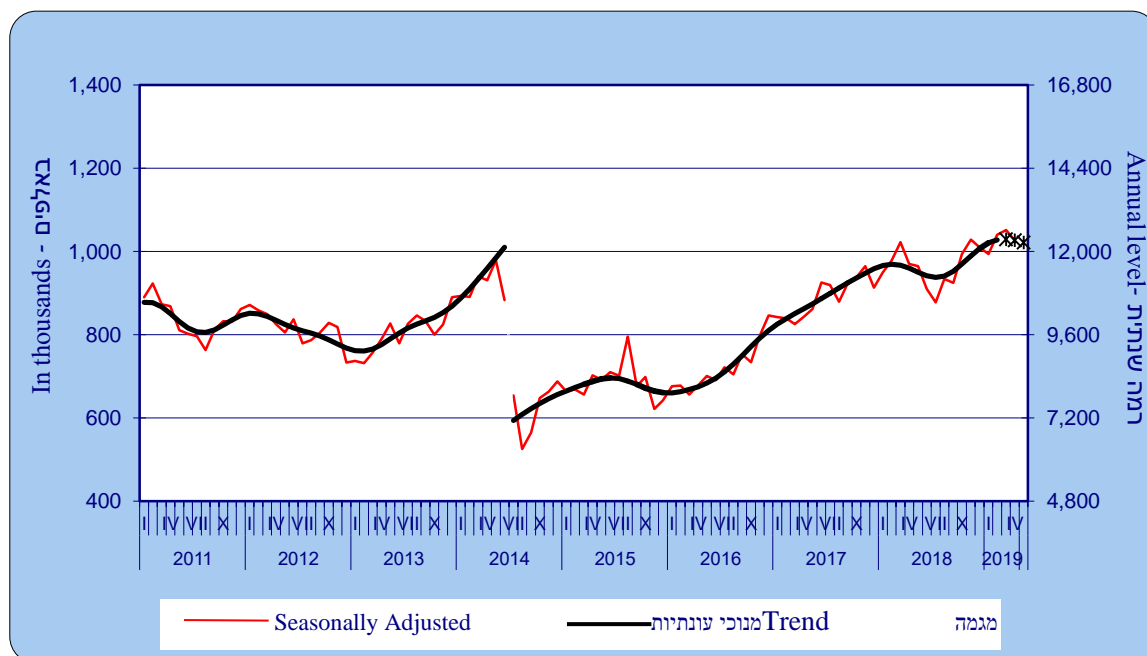
<https://www.cbs.gov.il/he/publications/Pages/2019.aspx.2015>

הרמה השנתית של מספר לינות הישראלים בניכוי עונתיות שחושבה על סמך שלושת החודשים האחרונים (מרץ-מאי 2019) הייתה 13.3 מיליון. זוהי ירידה של 3.3% לעומת הרמה שחושבה על בסיס שלושת החודשים הקודמים.

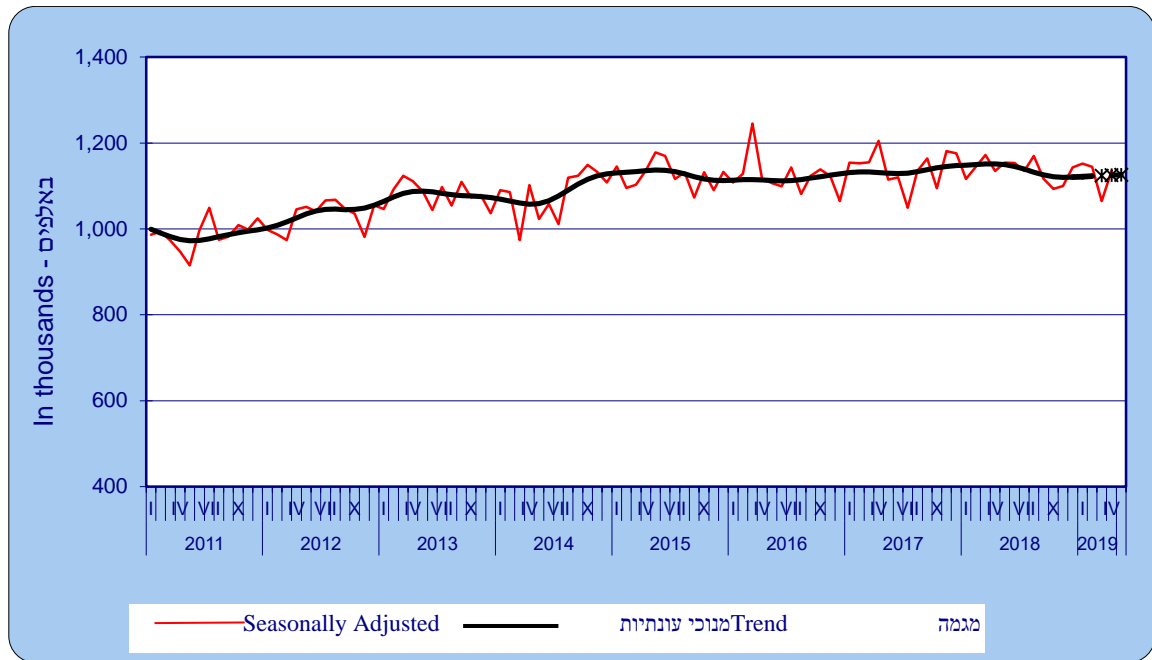
תרשים 2 - לינות במלונות תיירות - סך הכל



תרשים 3 - לינות תיירים במלונות תיירות



תרשים 4 - לינות ישראלים במלונות תיירות



*שלושת האומדנים האחרונים של המגמה עלולים להשתנות במידה ניכרת.
 **החל ביולי 2014 חושבו נתונים מנוכי עונתיות ומגמה בהתחשב בשבר בסדרות שנגרם בעקבות מבצע "צוק איתן".

ההודעה הבאה על לינות במלונות תיירות ביוני 2019 תפורסם ב-23 ביולי 2019.