

הודעה לתקשורת

אתר: www.cbs.gov.il דוא"ל: info@cbs.gov.il פקס: 02-6521340

ירושלים, כ"ז בסיוון, תשע"ט
30 ביוני, 2019
201/2019

הרשויות המקומיות בישראל, 2017 Local Authorities in Israel, 2017

הרשויות המקומיות 2017 וכן **קובץ הנתונים לעיבוד** מתפרסמים היום באתר הלשכה המרכזית לסטטיסטיקה, בהמשך לפרסום **קובץ הרשויות המקומיות בישראל 2017** ב-30 בפברואר 2019, בהם מוצגים הפרופילים של 255 הרשויות המקומיות בישראל. הפרופילים כוללים את נתוני הקובץ בצירוף מפת שימושי הקרקע של כל רשות. השנה עודכן בפרסום המדד החברתי-כלכלי לשנת 2015, ונוספו הנתונים האלה (ראו פירוט בהקדמה לפרסום): נתוני סקר כוח אדם; הגירה בתוך היישוב (שינוי כתובת בתחום אותו יישוב); מוסדות לינה; נתוני בריאות; נתוני השכלה גבוהה; תאונות דרכים לפי חומרה; מורשעים בדין לפי סוג עבירה. בנתוני התקציב נוספו: הכנסות והוצאות בתקציב הרגיל לפי פרקי תקציב; חיובים נטו בארנונה למגורים; חיוב בשנת החשבון בארנונה למגורים; יחס גבייה של ארנונה למגורים באחוזים (גבייה השנה ביחס לחיוב השנה). נתוני הסקר החברתי מוצגים השנה בגיליון נפרד בקובץ. באתר פורסמו גם מפות הגירה פנימית בערים המונות 200,000 תושבים ויותר.

שינויים ריאליים בשנת 2017 לעומת 2016

בתקציב הרגיל (ניהול שוטף)

- עלייה של 7.6% בתקבולים ושל 7.8% בתשלומים. העלייה בתקבולים נובעת מעלייה של 10.7% בהשתתפות הממשלה ושל 5.8% בהכנסות העצמיות. יחד עם זאת, ב-52 מהרשויות חלה ירידה ריאלית בהכנסות העצמיות, בדומה ל-53 ב-2016.
- ב-83 מתוך 255 הרשויות המקומיות נרשם גירעון תקציבי בתקציב הרגיל בשנת 2017, לעומת 69 רשויות מקומיות ב-2016 ובדומה ל-86 רשויות בשנת 2015.
- יחס גביית ארנונה למגורים מסך החיובים בשנת 2017 היה 75.0%, גבוה יותר מהיחס בשנת 2016 (73.4%).
- שיעור ארנונה לא למגורים מסך הארנונה הכללית היה 55.7%, בדומה ל-56.4% בשנת 2016.

בתקציב הבלתי רגיל (מימון פעילויות פיתוח)

- עלייה של 15.0% בתקבולים ושל 17.1% בתשלומים. העלייה בתקבולים נובעת בעיקר מעלייה של 35.0% בהשתתפות הממשלה.

נתונים פיזיים נבחרים של הרשויות המקומיות

- בשנת 2017 היו בישראל 255 רשויות מקומיות. הן כללו 77 עיריות, 124 מועצות מקומיות ו-54 מועצות אזוריות.
- בסוף שנת 2017 מנתה האוכלוסייה בישראל 8,797.9 אלף תושבים, 74.8% מתוכה התגוררה בתחומי העיריות. צפיפות האוכלוסייה עמדה על 387.4 לקמ"ר. העיר הצפופה ביותר הייתה בני ברק (26,368 תושבים לקמ"ר).
- בשנת 2017 עלה היקף ההגירה הפנימית ב-2.2% לעומת 2016 ועמד על 267,045 נכנסים/יוצאים. חריש הובילה עם שיעור הגירה פנימית של 847 לאלף תושבים - גידול אוכלוסייה של 160% לעומת השנה הקודמת.
- בשנת 2017 צריכת המים למגורים לנפש בעיריות ומועצות המקומיות הייתה 52.6 מ"ק. צריכת המים הנמוכה ביותר נמדדה בערעה בנגב - 29.0 מ"ק לנפש, והגבוהה ביותר בכפר שמריהו - 325.4 מ"ק לנפש, פי 11.2.
- אחוז השינוי הריאלי הארצי בשכר בשנת 2016 לעומת 2015 היה 1.0%. השינויים הריאליים הגבוהים ביותר חלו במועצות המקומיות הערביות שבהן היה השכר נמוך יחסית.
- 65.2% מתלמידי יב היו הזכאים בשנת תשע"ז לתעודת בגרות, לעומת 63.5% בשנה הקודמת. האחוז הגבוה ביותר של זכאים נמצא במעיליא (94.1%) ובהר אדר (92.7%).

הסברים והגדרות במבוא לפרסום

לנתוני התרשימים

תקבולים

תקציב רגיל

בשנת 2017 הסתכמו תקבולי הרשויות המקומיות בתקציב הרגיל ב-64.5 מיליארד ש"ח, עלייה ריאלית של 7.6% לעומת שנת 2016 (שבה נרשמה עלייה ריאלית של 5.2%). ב-44 רשויות נמדדה ירידה ריאלית בתקבולים. תקבולים בתקציב הרגיל כוללים: הכנסות עצמיות, השתתפות ממשלה, הכנסות והעברות חד-פעמיות וכן מלוות לאיזון.

- הכנסות עצמיות** הן הכנסות שהרשויות עצמן גובות מפרטים וממוסדות, כגון ארנונה כללית, אגרות, תשלומים ועוד.

ב-2017 הסתכמו ההכנסות העצמיות ב-38.3 מיליארד ש"ח, עלייה ריאלית של 5.8% לעומת שנת 2016. עם זאת, ב-52 רשויות חלה ירידה ריאלית בהכנסות העצמיות בשנת 2017. שיעור ההכנסות העצמיות מההכנסות בתקציב הרגיל היה 59.4%, נמוך לעומת שנת 2016 (60.4%). הרשויות שבהן שיעור ההכנסות העצמיות מההכנסות בתקציב הרגיל היה הגבוה ביותר, מאופיינות ברמה חברתית-כלכלית גבוהה או בפעילות מסחרית ענפה. הרשויות המקומיות הנמצאות בתחתית דירוג אחוז ההכנסות העצמיות מאופיינות ברמה חברתית-כלכלית נמוכה. שיעור ההכנסות העצמיות מההכנסות בתקציב הרגיל היה גבוה **בעיריות**: יהוד (78.0%), תל אביב-יפו (76.5%), הרצלייה (75.8%), ונמוך **בעיריות**: רהט (21.2%) ובאום אל-פחם (27.8%).
- בשנת 2017 **הארנונה הכללית**¹ שנגבתה הייתה 64.5% מסך ההכנסות העצמיות בתקציב הרגיל של הרשויות המקומיות, בדומה לשנת 2016 (65.8%).

ההכנסה הממוצעת מגביית ארנונה לנפש בשנת 2017 הייתה 2,830 ש"ח, עלייה ריאלית של 3.8% לעומת שנת 2016. ההכנסה הממוצעת מגביית ארנונה לנפש בעיריות הייתה 3,090 ש"ח, במועצות מקומיות - 1,461 ש"ח ובמועצות אזוריות - 2,918 ש"ח. גבייה גבוהה של ארנונה לנפש נרשמה **בעיריות** שבהן קיימת פעילות מסחרית ותיירותית אינטנסיבית (תל אביב-יפו - 6,880 ש"ח, אילת - 5,745 ש"ח) וברשויות המדרגות ברמה חברתית-כלכלית גבוהה (הרצלייה - 5,382 ש"ח ורמת השרון - 5,333 ש"ח).

בשנת 2017 **הארנונה למגורים** הייתה 1,255 ש"ח לנפש במוצע, עלייה ריאלית של 5.2% לעומת שנת 2016. בשנת 2017 יחס הגבייה מכלל החיובים למגורים² היה 75.0%, גבוה מהיחס בשנת 2016 (73.4%). יחס גבייה השנה מחיוב השנה למגורים (ללא חיובים משנים קודמות, פטורים והנחות) בשנת 2017 היה 70.3%.

בשנת 2017 אחוז גביית **ארנונה לא למגורים** מסך הארנונה הכללית היה 55.7%, בדומה לשנת 2016 (56.4%).

¹ הארנונה הכללית נכללת בהכנסות העצמיות של הרשויות המקומיות, ונגבית עבור שימוש בנכסים כגון מגורים, עסקים, תעשייה ומלאכה, חקלאות וכו'. הנתון מתייחס לגביית ארנונה.

² היחס בין תקבולים בפועל מהארנונה למגורים (גבייה) לבין דרישות לתשלום ארנונה למגורים (חיוב) שנצברו עד לסוף השנה, כולל חיובים בגין שנים קודמות שטרם נגבו.

כצפוי, יחס נמוך של גביית ארנונה למגורים מסך החיובים למגורים³ נמצא בדרך כלל ברשויות המקומיות המדורגות בקבוצות אשכול חברתי-כלכלי נמוך (קלנסווה 4.8%, בענה 6.2%). עם זאת, שיעור גבוה של גביית ארנונה לא למגורים נרשם בכל קבוצות האשכולות החברתיים-כלכליים, ולא רק בקבוצות הגבוהות (ראו לוח א).

לוח א. דירוג עיריות ומועצות מקומיות, לפי יחס גביית ארנונה למגורים, שיעור הארנונה לא-למגורים(1),

וקבוצות אשכול חברתי-כלכלי(2), 2017

אחוזים

רשות מקומית	יחס גביית ארנונה למגורים מסך החיובים הנמוך ביותר	שיעור ארנונה לא למגורים מסך ארנונה כללית	רשות מקומית	יחס גביית ארנונה למגורים מסך החיובים הנמוך ביותר	שיעור ארנונה לא למגורים מסך ארנונה כללית
כלל ארצי	75.0	55.7			
אשכול חברתי-כלכלי 2-1					
קלנסווה	4.8	18.0	כאבול	90.5	19.8
בענה	6.2	40.4	אלעד	84.7	30.9
לקיה	11.6	8.0	עג'ר	81.1	14.0
אשכול חברתי-כלכלי 4-3					
מג'דל שמש	10.4	30.0	בית-אל	98.9	8.6
כפר קאסם	22.7	66.6	ראמה	98.8	5.5
דייר אל-אסד	27.5	14.3	אופקים	97.0	0.0
אשכול חברתי-כלכלי 6-5					
כפר יאסיף	17.7	39.0	מגדל	99.6	26.8
אור עקיבא	25.4	65.3	כרמיאל	97.4	61.4
עיילבון	38.4	25.4	אפרת	96.8	14.9
אשכול חברתי-כלכלי 8-7					
חיפה	71.4	62.8	מיתר	99.6	9.9
קריית ביאליק	71.8	51.9	גן יבנה	97.2	28.8
מעיליא	75.2	35.6	רעננה	96.9	46.5
אשכול חברתי-כלכלי 10-9					
רמת השרון	83.5	36.6	כפר שמריהו	99.3	25.0
עומר	88.1	26.6	סביון	98.8	6.4
הר אדר	92.5	5.5	להבים	98.7	7.5

(1) נתוני גבייה (כולל גבייה השנה וגביית פיגורים).

(2) אשכול של מדד חברתי-כלכלי 2015.

³ בעיריות ובמועצות מקומיות.

בראש פינה ובתל אביב-יפו, יחס גבוה של גביית ארנונה למגורים מסך החיובים (92.6%, ו-87.2% בהתאמה), מלווה בשיעור גבוה של גביית ארנונה לא למגורים מסך הארנונה הכללית (75.7%, ו-72.9% בהתאמה). לעומת זאת, בקלנסווה יחס נמוך של גביית ארנונה למגורים מסך החיובים (4.8%) מלווה בשיעור נמוך של ארנונה לא למגורים מסך הארנונה הכללית (18.0%). העיריות שבהן נרשם שיעור גבוה של גביית ארנונה לא למגורים מסך הארנונה הכללית הן: קריית גת (79.0%), אילת (75.6%), טירת כרמל (74.8%) ותל אביב-יפו (72.9%). לא ניתן לזהות קשר סטטיסטי בולט בין שיעור ההכנסות מגביית ארנונה לא למגורים מסך ארנונה כללית, לבין הרמה החברתית-כלכלית של הרשות המקומית.

- בשנת 2017 הסתכמו ההכנסות מהשתתפות הממשלה ב-25.6 מיליארד ש"ח, גידול ריאלי של 10.7% בהמשך לגידול ריאלי של 8.0% ב-2016, ושל 7.9% ב-2015. בעיריות חלה עלייה ריאלית של 11.1% בהשתתפות מהממשלה, במועצות מקומיות – 8.2% ובמועצות אזוריות חלה עלייה ריאלית של 13.3%.

תקציב בלתי רגיל

בשנת 2017 הסתכמו תקבולי הרשויות המקומיות בתקציב הבלתי רגיל ב-17.7 מיליארד ש"ח, עלייה ריאלית של 15.0% לעומת שנת 2016 (שבה נרשמה עלייה ריאלית של 13.6%). תקבולי הרשויות המקומיות בתקציב הבלתי רגיל כוללים בעיקר הכנסות עצמיות והכנסות מהשתתפות הממשלה.

כאשר בוחנים את תקבולי הרשויות המקומיות בתקציב הבלתי רגיל לפי אשכולות המדד החברתי-כלכלי (משנת 2015) עולה כי ככל שהאשכול החברתי-כלכלי גבוה יותר, כך קטנות ההכנסות מהשתתפות הממשלה.

תשלומים

תקציב רגיל

בשנת 2017 הסתכמו תשלומי הרשויות המקומיות בתקציב הרגיל ב-64.6 מיליארד ש"ח, עלייה ריאלית של 7.8% בהשוואה לשנת 2016. כאשר בוחנים את סך ההוצאות בתקציב הרגיל לפי מעמד מוניציפלי, אפשר לראות כי בעיריות חלה עלייה ריאלית של 8.0%, במועצות אזוריות – של 9.4% ובמועצות מקומיות – של 4.7%. אחוז ההוצאה בתקציב הרגיל מכלל התקציב (כולל תקציב פיתוח) היה 79.2% ברשויות המקומיות, 79.3% בעיריות, 79.6% במועצות מקומיות ו-78.4% במועצות אזוריות.

ההוצאה לנפש בתקציב הרגיל בערים שמנו יותר מ-200,000 תושבים בשנת 2017: 11,732 ש"ח בתל אביב-יפו, 9,494 ש"ח בחיפה, 7,864 ש"ח בבאר שבע, 7,345 ש"ח בפתח תקווה, 7,177 ש"ח בנתניה, 7,052 ש"ח באשדוד, 6,884 ש"ח בראשון לציון ו-6,187 ש"ח בירושלים.

תקציב בלתי רגיל

בשנת 2017 הסתכמו תשלומי הרשויות המקומיות בתקציב הבלתי רגיל (הפיתוח) ב-17 מיליארד ש"ח, והם היו 20.8% מסך התקציב. בשנה זו סך התשלומים בתקציב הבלתי רגיל עלה ריאלית ב-17.1% לעומת שנת 2016. כאשר בוחנים את סך התשלומים בתקציב הבלתי רגיל לפי מעמד מוניציפלי, אפשר לראות כי בעיריות חלה עלייה ריאלית של 18.4%, במועצות המקומיות - עלייה ריאלית של 7.9% ובמועצות האזוריות - עלייה ריאלית של 19.2%.

גירעון / עודף תקציבי

בשנת 2017 נרשם בתקציב הרגיל גירעון תקציבי⁴ של 93.9 מיליון ש"ח, לעומת עודף של 24 מיליון ש"ח בשנת 2016. ב-172 רשויות מקומיות נרשם עודף תקציבי, ואילו ב-83 רשויות מקומיות נרשם גירעון תקציבי (זאת, בהשוואה ל-69 רשויות מקומיות בהן נרשם גירעון תקציבי ב-2016).

כ-38.8% מסך הגירעון התקציבי הכולל של הרשויות המקומיות בשנת 2017 נמצא ב-6 רשויות מקומיות שבהן נרשם גירעון של יותר מ-10 מיליון ש"ח (בכל אחת מהן).

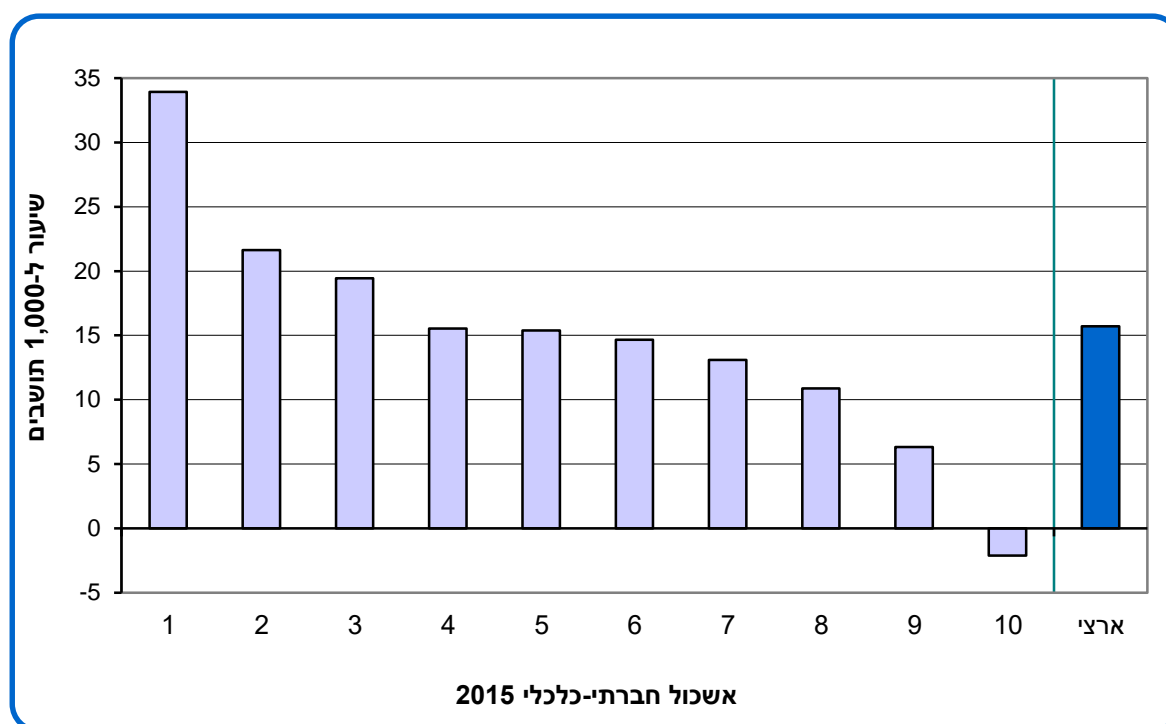
נתונים פיזיים נבחרים 2017

נתונים דמוגרפיים

ריבוי טבעי

בשנת 2017, שיעור הריבוי הטבעי הכלל ארצי, 15.7 לאלף תושבים, ירד מעט בהשוואה לשנת 2016 (16.1).

תרשים 1 - ריבוי טבעי לאלף תושבים, לפי אשכול חברתי-כלכלי, 2017



שיעור גבוה של ריבוי טבעי נמצא בעיקר ברשויות מקומיות יהודיות בעלות צביון חרדי וברשויות מקומיות מוסלמיות.

⁴ גירעון תקציבי - ההפרש בין סך כל ההכנסות (כולל מלוות) לבין סך כל ההוצאות. חלק מהגירעון התקציבי בכמה רשויות מקומיות מאושר על ידי משרד הפנים במסגרת מתווה רב-שנתי לאיזון התקציב הרגיל.

בריאות ותוחלת חיים

השנה מתפרסמים לראשונה מדדי בריאות שונים עבור עיריות ומועצות מקומיות המונות 10,000 תושבים ויותר:

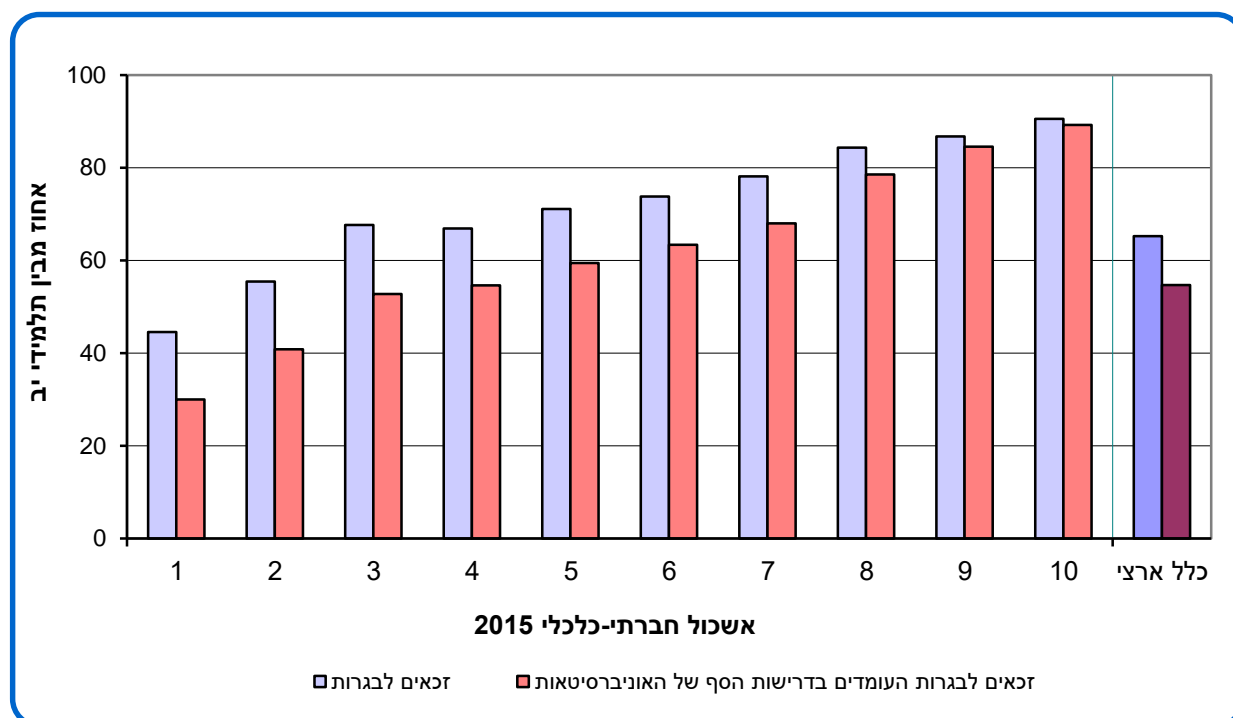
לוח ב - מדדי בריאות שונים

שיעור	הרשות עם השיעור הנמוך	שיעור	הרשות עם השיעור הגבוה	כלל ארצי	מדד
3.2	מודיעין-מכבים-רעות שוהם	9.3	ג'סר א-זרקא	4.9	שיעור פטירות מתוקן ל-1,000 תושבים 2017-2013
1.8	קריית טבעון עספיא	7.7	מודיעין עילית	3.1	שיעור פיריון כולל ל-1,000 תושבים
37.4	בנימינה-גבעת עדה*	138.1	ג'סר א-זרקא	56.2	שיעור מקרי סוכרת מתוקן ל-1,000 תושבים 2016-2014
8.5	מודיעין עילית	44.6	ג'סר א-זרקא	18.3	עודף משקל ו/או השמנה בקרב תלמידי כיתות א תשע"ח (2017/18) - אחוזים
17.4	מודיעין עילית	59.3	ג'סר א-זרקא	30.3	עודף משקל ו/או השמנה בקרב תלמידי כיתות ז תשע"ח (2017/18) - אחוזים
188.0	ביתר עילית	427.5	נצרת עילית	329.9	שיעור סרטן מכל הסוגים מתוקן ל-100,000 תושבים, גברים 2015-2011
143.0	רהט	386.7	רמת השרון	315.1	שיעור סרטן מכל הסוגים מתוקן ל-100,000 תושבים, נשים 2015-2011

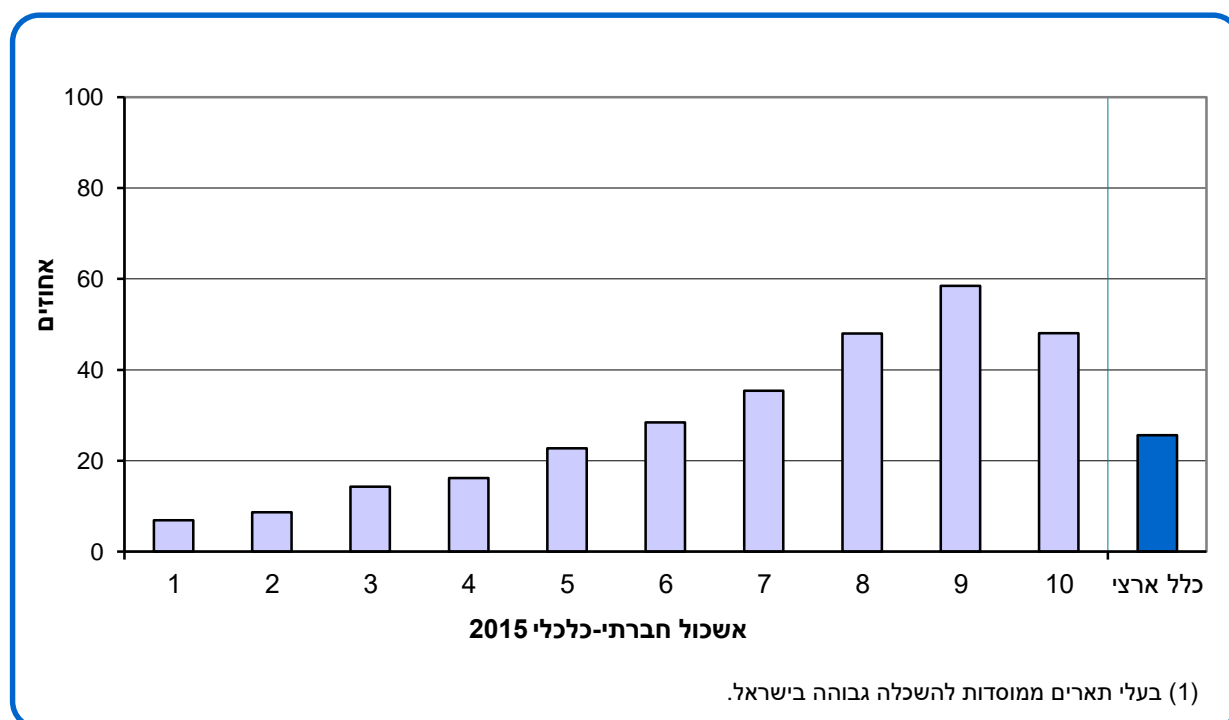
חינוך

בחלוקה לפי אשכול חברתי-כלכלי רואים שאחוזי הזכאים לבגרות מכלל תלמידי יב וגם אחוזי בעלי תארים אקדמיים עולים בהתאמה עם הרמה החברתית-כלכלית.

תרשים 2 - זכאים לבגרות, לפי אשכול חברתי-כלכלי, 2017



3 - בעלי תארים (1) מכלל בני 35–55, לפי אשכול חברתי-כלכלי, 2018



נתוני סקר כוח אדם

לוח ג. נתונים נבחרים מתוך סקר כוח אדם בערים מובילות שבהן 50,000 תושבים ויותר, 2017 (בני 15 ומעלה)

אחוז	העיר המובילה	כלל ארצי	מדד
			התעודה הגבוהה ביותר
44.8	רהט	19.5	ללא תעודה, תעודת סיום בי"ס יסודי או חט"ב
45.3	מודיעין עילית	15.8	תעודת סיום בי"ס תיכון
26.8	רמלה	21.8	תעודת בגרות
27.2	מודיעין עילית	12.0	תעודה על-תיכונית
49.7	מודיעין-מכבים-רעות*	27.7	תעודה אקדמית
			תכונות כוח עבודה
78.5	אילת	64.0	המשתתפים בכוח העבודה
76.7	מודיעין-מכבים-רעות*	61.3	שיעור תעסוקה
6.2	בני ברק	4.2	בלתי מועסקים
			בעלות על דירה (אחוז מתוך משקי הבית)
94.5	רהט	68.1	בבעלות עצמית
50.1	תל אביב-יפו	26.9	בשכירות