

הודעה לתקשורת

אתר: www.cbs.gov.il דוא"ל: info@cbs.gov.il פקס: 02-6521340

ירושלים, ו' בתמוז, תשע"ט
9 ביולי, 2019
206/2019

העלייה לישראל 2018

Immigration to Israel 2018

בשנת 2018 הגיעו לישראל 28,099 עולים¹ - 6.6% יותר מאשר ב-2017. מספר העולים הגדול ביותר הגיע מרוסיה (10,460 עולים, 37.7% מסך העולים).

- **מקום המדינה עלו לישראל כ-3.3 מיליון עולים, כ-43.7% מתוכם עלו משנת 1990 ואילך.**
- בשנת 2018 עלו כ-28 אלף עולים, 6.6% יותר מאשר בשנת 2017. שיעור העולים עמד על 3.2 עולים ל-1,000 תושבים.
- מכלל העולים ב-2018, 67.7% הגיעו מבריה"מ (לשעבר), בעיקר מרוסיה ומאוקראינה, 9.0% הגיעו מארצות הברית ו-8.7% הגיעו מצרפת.
- בשנת 2018 מספר העולים הגבוה ביותר הגיע מרוסיה. במספרם חלה עלייה של 46.6% (10,460 עולים ב-2018), בהשוואה לשנת 2017 (7,135 עולים).
- בשנת 2018, נמשכה הירידה במספר העולים מצרפת (2,415 עולים), ירידה של 23.5% בהשוואה שנת 2017. (שיא גל העלייה הנוכחי היה ב-2015 - אז עלו 6,628 עולים).
- העולים החדשים השתקעו בעיקר בערים הגדולות (המונות 100,000 תושבים ויותר). 11.1% מסך העולים בשנת 2018 השתקעו בתל אביב-יפו, 9.5% - בירושלים, 8.5% - בנתניה, 7.9% - בחיפה.
- רמת ההשכלה בקרב עולים בני 15 ומעלה שהגיעו בשנת 2018 הייתה גבוהה יחסית – 74.2% מהם למדו 13 שנות לימוד ומעלה, ומחציתם (כ-54.5%) למדו 16 שנות לימוד ומעלה.
- ל-68.0% מהעולים בני 15 ומעלה היה משלח יד אקדמי.
- בשנת 2018 השתקעו בארץ 3,502 אזרחים עולים². יחד עם העולים הם מסתכמים לכ-31,601 מהגרים חדשים שהגיעו לישראל.

הנתונים שלהלן מתייחסים למאפייני העולים בלבד.

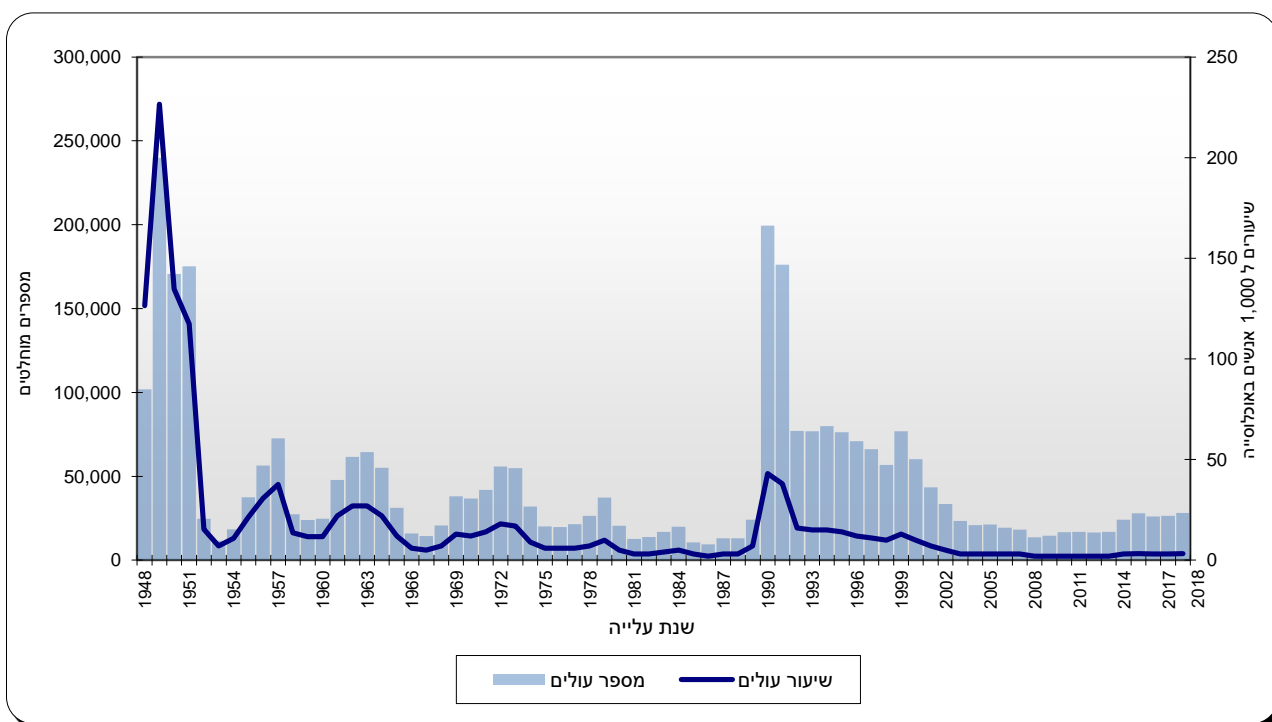
[ללוחות ולנתוני התרשימים](#)

¹ כולל עולים, עולים בכוח ותיירים ששינו את מעמדם לעולים או לעולים בכוח; לא כולל אזרחים עולים.
² אזרח עולה: אדם שנולד לאזרח ישראלי בעת שהייתו בחו"ל ונכנס לישראל בכוונה להשתקע.

בשנת 2018 המשיכה מגמה של גידול במספר העולים המגיעים לארץ. נרשם גידול של 6.6% במספר העולים בהשוואה לשנה הקודמת. בשנת 2018 הגיעו לארץ 28,099 עולים, לעומת 26,357 עולים בשנת 2017, בהשוואה ל-25,977 עולים בשנת 2016. מכלל המדינות שמהן הגיעו עולים ב-2018, בולטת רוסיה שממנה עלו 10,460 עולים (גידול של 46.6% בהשוואה לשנה הקודמת). ב-2018, שיעור העולים³ היה 3.2 עולים ל-1,000 תושבים באוכלוסייה הממוצעת, גבוה מעט מהשיעור ב-2017 שעמד על 3.0. (לוח 1).

מקום המדינה עלו לישראל כ-3.3 מיליון עולים, כ-43.7% מתוכם עלו משנת 1990 ואילך.

תרשים 1 - העלייה לישראל 1948-2018, מספרים מוחלטים ושיעורים ל-1,000 תושבים באוכלוסייה



³ שיעור העולים לשנת 2018 מחושב על פי אומדני אוכלוסייה ארעיים לשנת 2018.

יבשת המגורים האחרונה⁴ של העולים (לוח 2, לוח א)

בשנת 2018 מספר העולים הגדול ביותר הגיע מיבשת אירופה, 78.2% מסך העולים שהגיעו לארץ. שאר העולים הגיעו מהיבשות אמריקה ואוקיאניה (15.3% מסך העולים), אסיה (5.2%) ואפריקה (1.3% מסך העולים). על פי הנתונים האלה, בהשוואה לשנת 2017, נרשמה עלייה של 9.3% בחלקם של העולים מאירופה, ירידה של 2.7% בחלקם של העולים מאמריקה ואוקיאניה, עלייה של 12.3% בחלקם של העולים מאסיה, וירידה של 14.1% בחלקם של העולים מאפריקה.

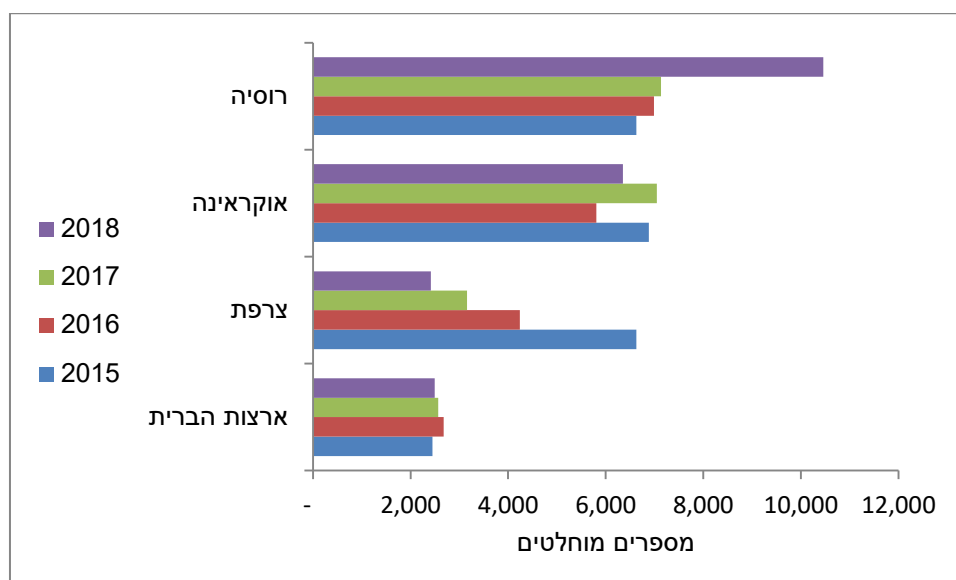
לוח א - עולים לפי יבשת מגורים אחרונה ושנת עלייה

| יבשת | מספרים מוחלטים 2017 | מספרים מוחלטים 2018 | אחוז שינוי |
|------------------|---------------------|---------------------|------------|
| סך הכל* | 26,357 | 28,099 | |
| אירופה | 19,862 | 21,707 | 9.3 |
| אמריקה ואוקיאניה | 4,365 | 4,245 | -2.7 |
| אסיה | 1,273 | 1,429 | 12.3 |
| אפריקה | 425 | 365 | -14.1 |

* כולל יבשת מגורים לא ידועה

ארץ מגורים אחרונה⁴ (לוח 2)

תרשים 2 - עולים לפי ארצות מגורים אחרונות עיקריות בשנים 2015-2018, מספרים מוחלטים



בשנת 2018 מספר העולים הגדול ביותר הגיע מרוסיה (10,460 עולים, 37.2% מסך העולים), אחריה אוקראינה (6,355 עולים, 22.9%), ארצות הברית (2,496 עולים, 9.0%) וצרפת (2,415 עולים, 8.7%).

⁴ יבשת וארץ מגורים אחרונה נקבעו לפי ארץ המגורים הקבועה האחרונה בחו"ל בשנה שקדמה לכניסה לישראל, לפי הגבולות בעת האומדן.

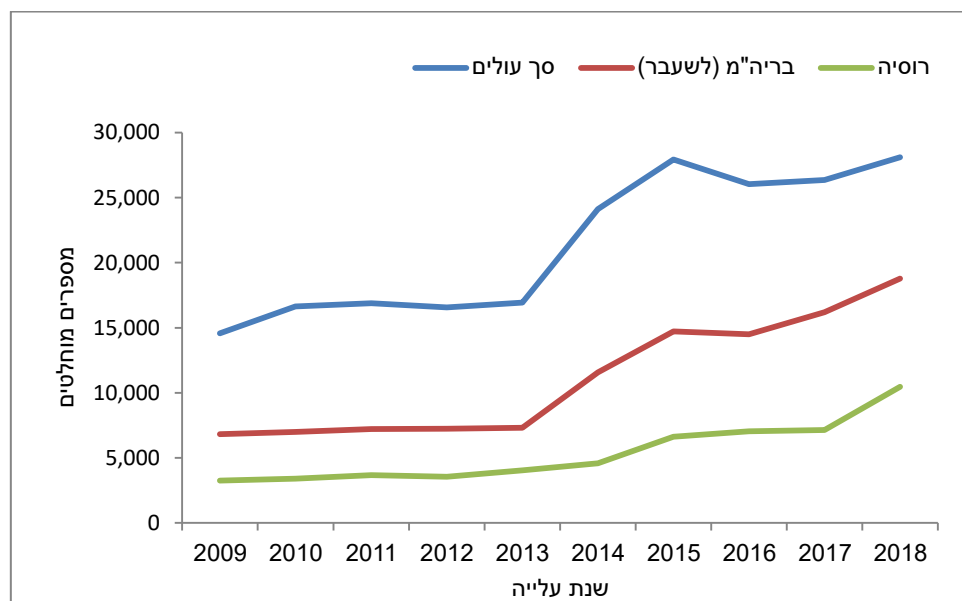
בשנת 2018 במספר העולים מרוסיה חלה עלייה גדולה יחסית (גידול של 46.6% לעומת 2017, אז הגיעו 7,135 עולים). בקרב העולים מאוקראינה חלה ירידה (של 9.8%) במספר העולים בהשוואה לשנת 2017. ירידות חלו גם בקרב העולים מארצות הברית (2.8%) ומצרפת (23.5%) לעומת השנה הקודמת.

גם בשנת 2018 רוב העולים הגיעו מכל המדינות המרכיבות את בריה"מ (לשעבר) – 18,786 עולים, שהם 67.7% מכלל העולים. מרבית העולים הגיעו מאוקראינה ומרוסיה, ומשתיהן יחד הגיעו כ-89.5% מסך העולים שהגיעו מבריה"מ (לשעבר).

העולים מרוסיה (תרשים 3)

כאמור, בשנת 2018 העולים מרוסיה היו 37.2% מסך העולים. רוסיה היא המדינה שממנה הגיע מספר העולים הגדול ביותר בשנה זו (10,460 עולים, גידול של 46.6% לעומת 2017). בעשור האחרון מספר העולים מבריה"מ (לשעבר) הוא יותר ממחצית (52.0%) מסך העולים המגיעים לישראל. בקרב העולים מבריה"מ (לשעבר), מספר העולים שהגיעו מרוסיה אף הוא כמחצית (48.3%). משנת 2013 נרשמה מגמת עלייה מתמשכת במספר העולים מרוסיה לישראל: מ-4,046 עולים ב-2013 ל-10,460 עולים ב-2018. סביר כי בין הסיבות לעלייה זו אפשר למנות את המשבר הפיננסי ברוסיה שבא לידי ביטוי ביתר שאת משנת 2013 ואילך.

תרשים 3 - סך עולים, עולים מבריה"מ (לשעבר) ועולים מרוסיה, 2009-2018



מבנה הגילים של העולים (לוח 3, לוחות ב ו-ג)

לוח ב - עולים לישראל ואוכלוסיית ישראל לפי גיל, בשנים 2017 ו-2018, אחוזים

| אוכלוסיית ישראל* ב-2017 אחוזים | עולים ב-2018 אחוזים | עולים ב-2017 אחוזים | קבוצות גיל |
|---|---------------------------|---------------------------|---------------|
| 100.0 | 100.0 | 100.0 | סה"כ |
| 28.3 | 17.3 | 17.6 | 14-0 |
| 60.3 | 69.6 | 68.7 | 64-15 |
| 11.5 | 13.1 | 13.8 | +65 |

* מחושב עפ"י אוכלוסייה ממוצעת ב-2017

מבנה הגילים של העולים שהגיעו בשנת 2018 היה דומה למבנה הגילים של העולים שהגיעו בשנת 2017. חלקם של הילדים העולים (בני 0-14) היה קטן יחסית ועמד על 17.3% - בהשוואה לאחוז המקביל בקרב סך האוכלוסייה בישראל (28.3%). לעומת זאת, חלקם של בני 15-64 (שהם גילי העבודה העיקריים) בקרב העולים היה גבוה מעט מחלקם בסך האוכלוסייה בישראל (כ-69.6% לעומת 60.3%, בהתאמה). גם חלקם של המבוגרים בגילי 65 ומעלה (13.1%) היה גבוה במעט בהשוואה לכלל האוכלוסייה (11.5%). אוכלוסיית העולים מבוגרת במקצת בהשוואה לאוכלוסייה בישראל: הגיל החציוני⁵ של העולים שעלו בשנת 2018, 33.9 שנים. לשם השוואה, הגיל החציוני בקרב כלל האוכלוסייה בישראל היה 29.9 שנים ב-2017.

התפלגות הגילים בקרב העולים שונה בין יבשות המגורים האחרונות

העולים מאירופה היו המבוגרים ביותר מקרב העולים. הגיל החציוני שלהם היה 35.4 שנים (34.7 שנים ב-2017). אחריהם היו: העולים מאפריקה שגילם החציוני היה 33.3 שנים (28.7 שנים ב-2017), העולים מאסיה - 31.9 שנים (34.3 שנים ב-2017) והעולים מאמריקה ומאוקיאניה - 28.2 שנים (27.8 שנים ב-2017).

לוח ג - מספר העולים וגיל חציוני של עולים לפי יבשת מגורים אחרונה, 2018

| גיל חציוני, בשנים | עולים מספרים מוחלטים | יבשת |
|----------------------|----------------------------|------------------|
| 33.9 | 28,099 | סך הכל* |
| 35.4 | 21,707 | אירופה |
| 28.2 | 4,245 | אמריקה ואוקיאניה |
| 31.9 | 1,429 | אסיה |
| 33.3 | 365 | אפריקה |

* כולל ארץ מגורים לא ידועה

⁵ גיל חציוני הוא הגיל שמחצית האוכלוסייה נמצאת מעליו ומחציתה מתחתיו.

מין ומצב משפחתי (לוח 6, לוח ד)

גם בשנת 2018 הייתה העלייה מורכבת מרוב של נשים (51.1%). יחס גברים לנשים היה: 957 גברים ל-1,000 נשים. הגיל החציוני של הנשים היה מעט גבוה משל הגברים (34.0 שנים ו-33.8 שנים, בהתאמה), גבוה במעט מנתוני השנה הקודמת (33.4 שנים ו-32.9 שנים, בהתאמה).

המצב המשפחתי של מרבית העולים, בגיל 15 ומעלה, שהגיעו ב-2018, היה נשוי/אה (58.3% מסך העולים). בחלוקה לפי מין, אחוז העולים הגברים בגיל 15 ומעלה שהיו רווקים (29.6%) היה גבוה מאחוז הנשים הרווקות בגיל 15 ומעלה (27.8%), והוא ירד במקצת בהשוואה לאחוזי הרווקים/ות בשנה הקודמת (32% גברים, 29% נשים ב-2017). אחוז הגברים הנשואים (61.2%) היה גבוה יותר מאחוז הנשים הנשואות (55.7%). בהשוואה ל-2017 חלה עלייה קטנה באחוז הנשואים בשני המינים (59.5% בקרב גברים ו-53.6% בקרב נשים). בדומה לשנה הקודמת, אחוז הנשים הגרושות (10.2%) והאלמנות (6.4%) שעלו בשנת 2018 היה גבוה מאחוז הגברים הגרושים (7.3%) והאלמנים (1.9%).

לוח ד - המצב המשפחתי של עולים בגיל 15 ומעלה, 2018

| מין | סך הכל* | רווק/ה | נשוי/אה | גרושה | אלמן/נה |
|-------|----------------|----------------|----------------|----------------|----------------|
| | מספרים מוחלטים | מספרים מוחלטים | מספרים מוחלטים | מספרים מוחלטים | מספרים מוחלטים |
| סה"כ | 23,246 | 6,663 | 13,552 | 2,041 | 981 |
| גברים | 11,226 | 3,323 | 6,862 | 820 | 215 |
| נשים | 12,020 | 3,340 | 6,690 | 1,221 | 766 |
| | אחוזים | אחוזים | אחוזים | אחוזים | אחוזים |
| סה"כ | 100 | 28.7 | 58.3 | 8.8 | 4.2 |
| גברים | 100 | 29.6 | 61.2 | 7.3 | 1.9 |
| נשים | 100 | 27.8 | 55.7 | 10.2 | 6.4 |

* כולל מצב משפחתי לא ידוע

מקום ההשתקעות הראשון בארץ⁶ (לוחות 4 ו-5 ולוח ה)

השתקעות לפי מחוז (לוח 4 ולוח ה)

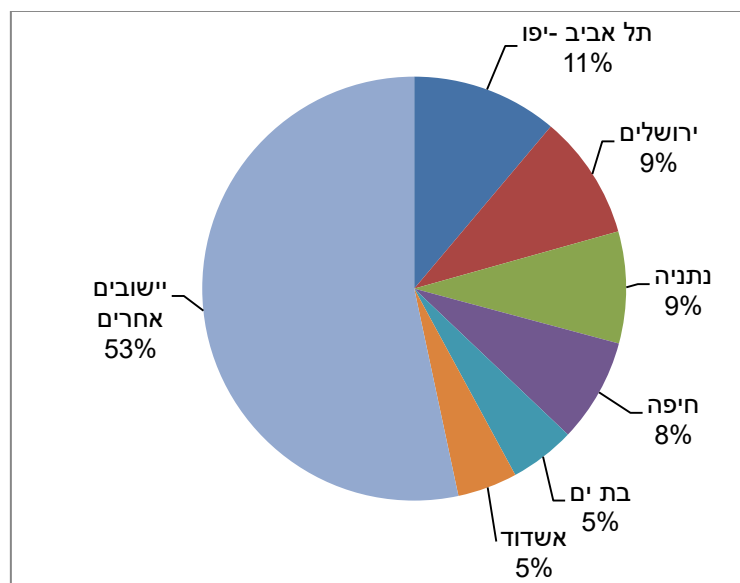
לוח ה - עולים לפי מחוז השתקעות ראשונה, 2018

| מחוז | סך העולים מספרים מוחלטים | אחוז מסך העולים |
|---------------------|--------------------------|-----------------|
| סך הכל | 28,099 | 100.0 |
| המרכז | 6,281 | 22.4 |
| תל אביב | 6,243 | 22.2 |
| הדרום | 4,251 | 15.1 |
| חיפה | 4,133 | 14.7 |
| ירושלים | 3,286 | 11.7 |
| הצפון | 3,205 | 11.4 |
| אזור יהודה והשומרון | 700 | 2.5 |

תפרוסת העולים לפי מחוז השתקעות ראשונה בשנת 2018, דומה לזו שהייתה בשנים קודמות. במחוזות המרכז ותל אביב נקלטו מספר העולים הגבוה ביותר בשנת 2018 (22.4% ו-22.2% בהתאמה). בשני מחוזות המרכזיים הללו יחד נקלטו 12,524 עולים שהם 44.6% מסך העולים. לאחריהם, במחוז הדרום נקלטו 15.1% ובמחוז חיפה 14.7%. במחוזות ירושלים והצפון נקלטו מספר דומה של עולים (11.7% ו-11.4% בהתאמה). באזור יהודה והשומרון נקלט אחוז קטן יחסית – 2.5% מהעולים.

השתקעות לפי יישוב (לוח 5)

תרשים 4 - עולים לפי יישובי השתקעות ראשונה עיקריים, 2018



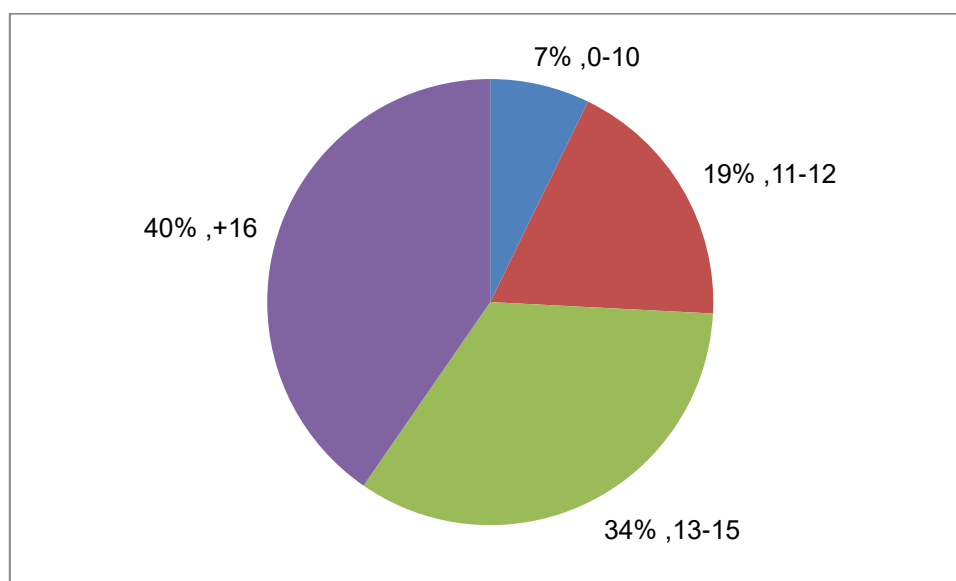
⁶ יישוב המגורים הראשון בישראל של העולה, לאחר העלייה.

היישובים שבהם נקלטו מספר העולים הרב ביותר היו ערים גדולות: תל אביב-יפו, ירושלים, נתניה, חיפה, בת ים ואשדוד. בתל אביב-יפו נקלט האחוז הגבוה ביותר (11.1% מסך העולים), לאחר מכן ירושלים (9.5%), נתניה (8.5%), חיפה (7.9%), בת ים (5.0%) ואשדוד (4.6%). מרבית העולים בתל אביב-יפו עלו מרוסיה (51.7% מסך העולים שנקלטו בעיר זו) ומצרפת (12.2%). בירושלים, מרבית העולים היו מארצות הברית (28.9%) ומצרפת (19.0%). בנתניה מרבית העולים היו מרוסיה (52.6%) ומצרפת (21.6%). בחיפה מרבית העולים היו מרוסיה (45.0%) ומאוקראינה (35.1%). בבת ים, הרוב היו מרוסיה (47.3%) ומאוקראינה (33.2%). באשדוד הרוב מרוסיה (37.1%) ומאוקראינה (25.6%).

השכלה

רמת ההשכלה של העולים בשנת 2018 הייתה דומה לרמת ההשכלה בשנה הקודמת. מתוך בני 15 ומעלה, שמספר שנות הלימוד שלהם ידוע, 74.2% למדו 13 שנות לימוד ומעלה (בהשוואה ל-72.9% בשנת 2017), מתוכם כ-54.5% למדו 16 שנות לימוד ומעלה. אחוז העולים שלמדו עד 12 שנות לימוד עמד על 25.8% ב-2018 (ירידה קלה לעומת 27.1% ב-2017). נלקחו בחשבון שנות לימוד אשר נלמדו בחוץ לארץ בלבד, טרם העלייה.

תרשים 5 - עולים בגיל 15 ומעלה לפי מספר שנות לימוד, 2018

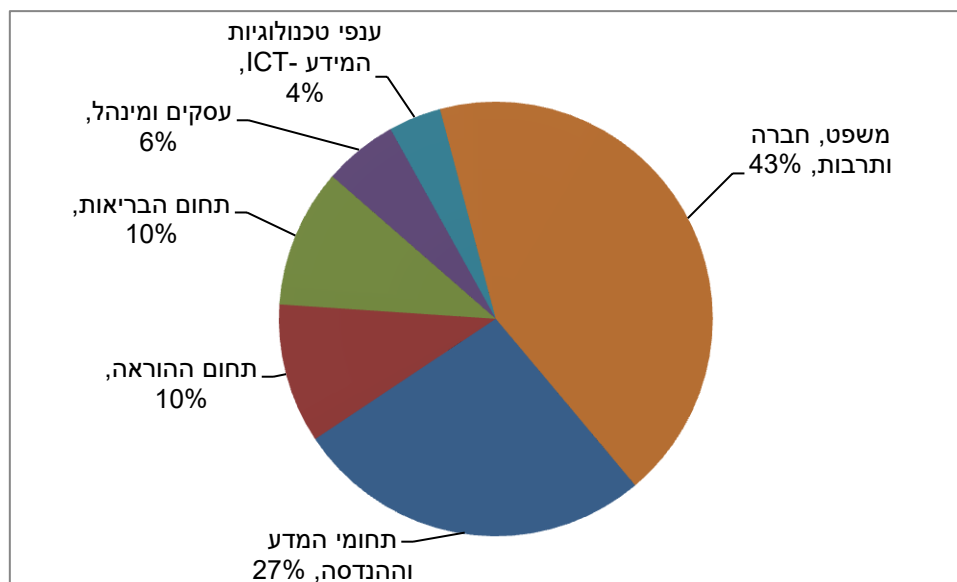


משלח יד בחו"ל לפני העלייה

העלייה בשנת 2018, כמו בשנים שקדמו לה, הייתה מאופיינת באחוז גבוה יחסית של בעלי משלח יד אקדמי טרם העלייה לישראל. מקרב העולים שידוע משלח היד שלהם בחו"ל טרם העלייה, ל-68.0% היה משלח יד אקדמי (נתון שנמצא בהתאמה עם אחוז גבוה יחסית של בעלי 13+ שנות לימוד); ל-9.5% היה משלח יד של הנדסאים, טכנאים, סוכנים ובעלי משלח יד נלווה; ל-6.3% היה משלח יד של עובדי מכירות ושירותים.

מקרב בעלי משלח יד אקדמי, האחוז הגבוה ביותר היה של משלחי יד בתחומי המשפט, החברה והתרבות (43.0% מסך בעלי משלח יד אקדמי); ולאחריהם, תחומי המדע וההנדסה (26.8%), ההוראה (10.3%), הבריאות (10.4%), עסקים ומנהל (5.5%) ובענפי טכנולוגיות המידע (ICT) 3.9%.

תרשים 6 - עולים בעלי משלח יד אקדמי, לפי פירוט תחומי העיסוק, *2018, אחוזים



* בתרשים זה מוצג סדר בעלי משלח יד אקדמי (ספרה 1) לפי פירוט תחומי העיסוק ברמה של 2 ספרות על פי סיווג משלחי היד 2011 בהוצאת הלמ"ס. משלחי היד הומרו מרשימת המקצועות שאוסף משרד הקליטה לסיווג הלמ"ס.