

# הודעה לתקשורת

אתר: [www.cbs.gov.il](http://www.cbs.gov.il) דוא"ל: [info@cbs.gov.il](mailto:info@cbs.gov.il) פקס: 02-6521340

ירושלים, כ"ה בתמוז תשע"ט  
28 ביולי, 2019  
2019/227

## לקט נתונים מתוך הסקר החברתי 2018: אפליה, העדפה מתקנת ומעמד חברתי

### Selected Data from the 2018 Social Survey: Discrimination, Affirmative Action, and Social Status

#### בקרב בני 20 ומעלה

- יותר מאחד מכל ארבעה אנשים (27%, כמיליון וחצי איש) חשים אפליה כלשהי על רקע אחת מהסיבות האלה: גיל, לאום, מוצא-עדה, צבע עור, דת-אמונה, מין, נטייה מינית או מוגבלות פיזית או נפשית.
- תחושת אפליה כלשהי בולטת בעיקר בקרב: יוצאי אתיופיה (53%), חרדים (40%), ערבים (37%), בעלי הכנסה ממוצעת לנפש במשק בית נמוכה – עד 2,000 ש"ח (36%) ובקרב רווקים (34%).
- 11% מבני 20 מעלה (כ-626 אלף איש) מרגישים מופלים על רקע המוצא או העדה שלהם.
- 48% מיוצאי אתיופיה, מדווחים על תחושת אפליה על רקע מוצא.
- 10% (530 אלף איש) חשים מופלים על רקע דתם-אמונתם: 19% מהמוסלמים, ו-8% מהיהודים.
- 33% מהחרדים חשים מופלים על רקע דתם-אמונתם.
- 18% מבנות 20-29 חשות מופלות על רקע היותן נשים.
- 89% מהציבור חושב כי יש לתת העדפה מתקנת בקבלה לעבודה או ללימודים לבעלי מוגבלויות/ נכים.
- 50% מהציבור מאמינים כי המצב הכלכלי של אדם הוא הגורם שהכי משפיע על מעמדו בחברה הישראלית. הגורם השני הוא השכלה (44%), ואחריו כישורים ויכולות (37%) וקשרים אישיים (31%).
- 37% מאמינים כי השקעה בחינוך היא דרך הפעולה העיקרית שעל המדינה לנקוט כדי לצמצם את הפערים בחברה.

#### [לנתוני התרשימים וללוחות](#)

הסקר החברתי הוא סקר שנתי שוטף, המספק מידע על תנאי החיים של האוכלוסייה הבוגרת בישראל ועל רווחתה. הסקר נערך על ידי הלשכה המרכזית לסטטיסטיקה ברחבי הארץ במהלך 2018. במסגרתו רואיינו בביתם כ-7,450 איש בני 20 ומעלה, המייצגים כ-5.6 מיליון איש. שאלון הסקר כולל גרעין קבוע וחלק מתחלף, שב-2018 התמקד במוביליות בתחומי המצב המשפחתי, התעסוקה, מקום המגורים ורמת דתיות. זוהי ההודעה השנייה בנושא המורחב מוביליות. בהודעה הקודמת הוצג [לקט נתונים מתוך הסקר החברתי 2018: מגורים, משפחה, עבודה ומה שביניהם](#).

## תחושת אפליה

במסגרת הסקר, נשאלה השאלה: בשנים עשר החודשים האחרונים, האם חשת אפליה לגבי כל אחד מהגורמים האלה: הגיל שלך, הלאום שלך, המוצא-העדה שלך, הדת-האמונה שלך, המין שלך, הנטייה המינית שלך, מוגבלות פיזית או נפשית שלך, וצבע עורך. השאלה נשאלה לגבי כל סיבה בנפרד. אפשרויות התשובה הן: 1. כן; 2. לא.

27% מהאוכלוסייה (כמיליון וחצי איש) בגיל 20 ומעלה בישראל חשים אפליה כלשהי על רקע אחת מהסיבות האלה: גיל, לאום, מוצא-עדה, צבע עור, דת-אמונה, מין, נטייה מינית או מוגבלות פיזית או נפשית.

תחושת אפליה בולטת בעיקר בקרב האוכלוסיות האלה: יוצאי אתיופיה<sup>1</sup> (53%), חרדים (40%), ערבים (37%), בעלי הכנסה ממוצעת לנפש במשק בית נמוכה – עד 2,000 ש"ח (36%) ובקרב רווקים (34%).

11% מבני 20 מעלה (כ-626 אלף איש) חשים מופלים על רקע **מוצא-עדה**: 8% מהיהודים ו-24% מאלה שאינם יהודים. בקרב יוצאי אתיופיה, שיעור המדווחים על תחושת אפליה על רקע מוצא הגיע ל-48% (42 אלף איש). 15% מילידי אסיה-אפריקה<sup>2</sup> חשים אפליה על רקע מוצא (63 אלף איש). 14% מילידי בריה"מ (לשעבר) שעלו ב-1990 ואילך חשים אפליה (כ-100 אלף איש) על רקע מוצאם.

10% (530 אלף איש) חשים מופלים על רקע **דתם-אמונתם**: 19% מהמוסלמים ו-8% מהיהודים. בקרב היהודים, תחושת האפליה מתחזקת ככל שעולה מידת הדתיות: 33% מהחרדים, 11% מהדתיים וכ-4% מהמסורתיים ומהחילוניים חשים אפליה.

9% מבני 20 מעלה (כ-500 אלף איש) חשים מופלים על רקע **לאום**. השיעור הגבוה ביותר נמצא בקרב המוסלמים, 33%.

8% מהאוכלוסייה בגיל 20 ומעלה (כ-430 אלף איש) חשים מופלים על רקע **גילם**. שיעורים גבוהים יחסית נצפו בגילים הצעירים 20-24: 11% חשים מופלים על רקע גיל, ובקרב המבוגרים בני 50 ומעלה 10% חשים מופלים על רקע גילם. בגילי הביניים 25-49 השיעור נמוך יותר: 5% חשים מופלים על רקע גיל.

11% מהנשים חשות מופלות על רקע **מינן**. השיעור גבוה יותר בקרב נשים צעירות: 18% מבנות 20-29 חשות מופלות על רקע היותן נשים, ו-16% מבנות 30-39. בקרב בנות 40 ומעלה, השיעור נמוך יותר - 7%.

3% חשים אפליה על רקע **מוגבלות פיזית או נפשית** (כ-190 אלף איש). בקרב אנשים שמדווחים על מוגבלות תפקודית חמורה, 12% מרגישים מופלים על רקע מוגבלותם (כ-95 אלף איש).

3% חשים אפליה על רקע **צבע עורם** (כ-155 איש). כמעט מחצית (46%) מיוצאי אתיופיה חשים אפליה על רקע צבע עורם (כ-40 אלף איש).

פחות מאחוז מבני 20 ומעלה חשים אפליה על רקע **נטייתם המינית**.

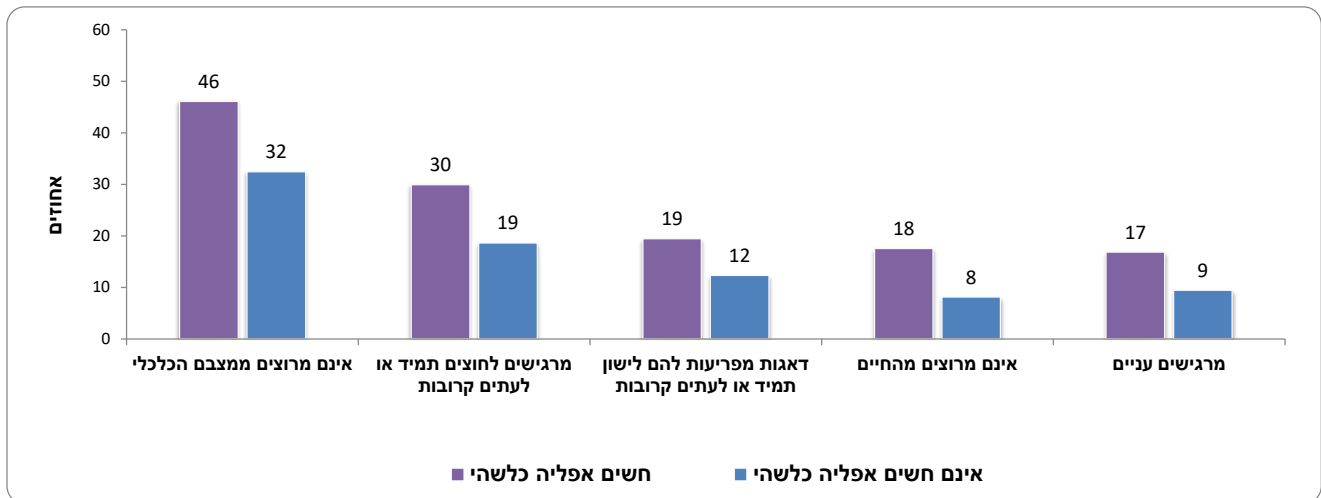
שיעור המרגישים תחושות שליליות כגון עוני, לחץ וחוסר שביעות רצון מהמצב הכלכלי גבוה יותר בקרב

<sup>1</sup> יוצא אתיופיה – יליד אתיופיה או יליד ישראל שאחד מהוריו נולד באתיופיה.

<sup>2</sup> כולל ילידי אתיופיה.

אנשים שחשים אפליה כלשהי, מאשר בקרב אנשים שאינם חשים אפליה.

## תרשים 1 - תחושות שליליות בקרב אנשים שחשים אפליה ואלה שאינם חשים אפליה, 2018



### איזו קבוצה היא הראויה ביותר להעדפה מתקנת בקבלה לעבודה או ללימודים?

במסגרת הסקר נשאלה השאלה: לאילו קבוצות באוכלוסייה הציבור מאמין שחשוב שהמדינה תיתן העדפה מתקנת בקבלה לעבודה או ללימודים מהקבוצות האלה: נשים, בני עדות מזרח, בעלי מוגבלויות/ נכים, ערבים, עולים חדשים, מבוגרים, חיילים או חיילים משוחררים, בני העדה האתיופית, או חרדים? ניתן לציין יותר מקבוצה אחת.

השאלה נשאלה לגבי כל קבוצה בנפרד. אפשרות התשובה הן: 1. כן; 2. לא.

מבין הקבוצות לעיל, יש עדיפות בולטת לבעלי מוגבלויות/ נכים: 89% מהציבור תופשים קבוצה זו כקבוצה ראויה להעדפה מתקנת.

77% ציינו כי למבוגרים יש לתת העדפה מתקנת בקבלה לעבודה או ללימודים.

69% מהציבור חושב כי יש לתת לחיילים או חיילים משוחררים העדפה מתקנת.

62% מהציבור חושב כי יש לתת לעולים חדשים העדפה מתקנת.

57% חושבים כי יש לתת העדפה מתקנת בקבלה לעבודה או ללימודים לנשים: 50% מהגברים ו-64%

מהנשים ציינו קבוצה זו כראויה להעדפה מתקנת. 74% מהערבים חושבים כך.

כמחצית מהאוכלוסייה (54%) חושבים כי לבני העדה האתיופית מגיעה העדפה מתקנת בקבלה ללימודים או לעבודה. 81% מיוצאי אתיופיה חושבים כך ו-54% משאר האוכלוסייה.

38% חושבים כי יש לתת העדפה מתקנת לערבים: 29% מהיהודים ו-82% מהערבים חושבים כך.

הגורם העדתי נתפס כפחות חשוב ורק שלישי (33%) רואים בעדות המזרח כקבוצה ראויה להעדפה מתקנת.

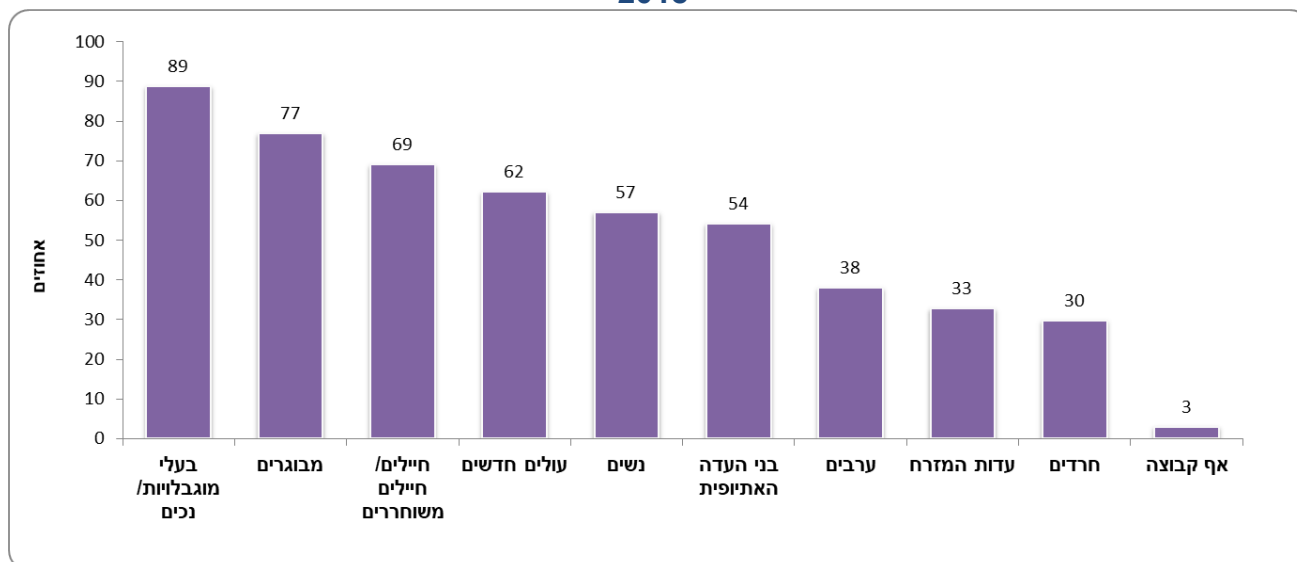
54% מילידי אסיה-אפריקה חושבים כי עדות המזרח ראויים להעדפה מתקנת, וכך גם 47% מילידי ישראל

ששני הוריהם ילידי אסיה-אפריקה, ו-27% משאר האוכלוסייה היהודית והאוכלוסייה הערבית.

30% בלבד חושבים כי יש לתת לחרדים העדפה מתקנת: 75% מהחרדים חושבים כך, לעומת 20% מהחילונים.

3% לא ציינו אף קבוצה כראויה להעדפה מתקנת.

## תרשים 2 - אחוז התמיכה במתן העדפה מתקנת בקבלה לעבודה או ללימודים לקבוצות אוכלוסייה שונות 2018



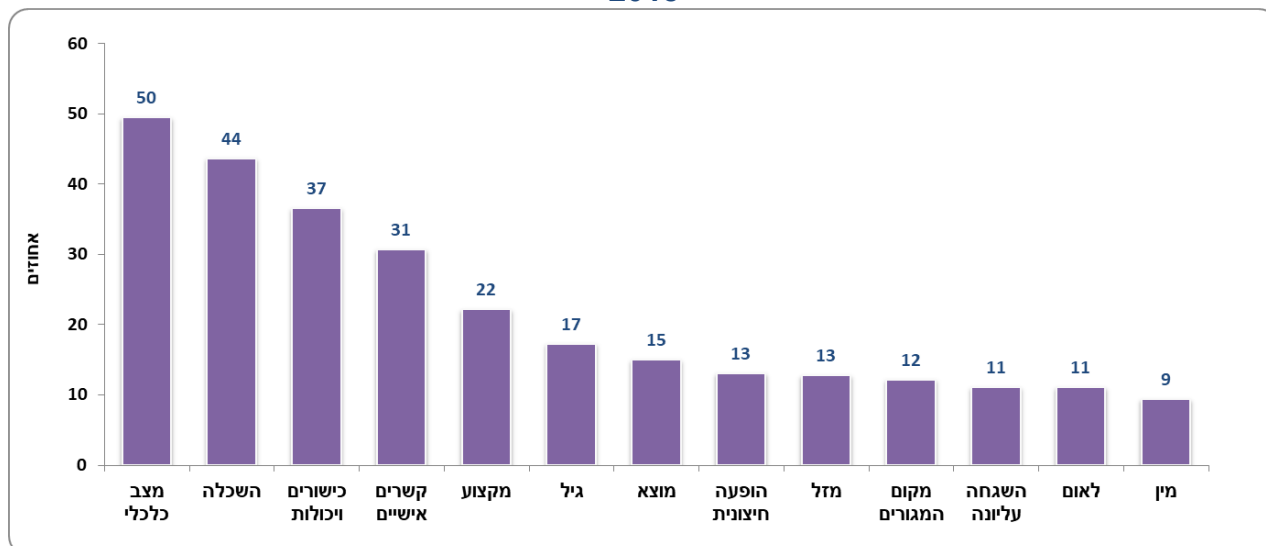
בבחירת קבוצה אחת עיקרית הראויה ביותר להעדפה מתקנת, נבחרה קבוצת בעלי המוגבלויות והנכים (40%), אחריהם חיילים/חיילות משוחררים (17%). יתר הקבוצות קיבלו פחות מ-10% תמיכה.

### מה הציבור חושב לגבי הגורמים המשפיעים על מעמדו של אדם בחברה הישראלית?

במסגרת הסקר נשאלה השאלה: מה משפיע על המעמד של אדם בחברה הישראלית מבין הגורמים האלה: גיל, מין, מוצא, מקום מגורים, קשרים אישיים, הופעה חיצונית, השגחה עליונה, השכלה, כישורים ויכולות, מזל, מצב כלכלי, לאום או מקצוע? הנשאלים התבקשו לבחור את שלושת הגורמים המשפיעים ביותר לדעתם.

מבין הגורמים הללו, הגורם שהציבור תופש כהכי משפיע על מעמדו של אדם בחברה הישראלית הוא **מצבו הכלכלי**. מחצית מהציבור חושבים כך (50%), ערבים בשיעור גבוה יותר מיהודים: 64% לעומת 47%, בהתאמה. הגורם השני שקיבל אחוז גבוה (44%) הוא **השכלה**, שלישי נבחר הגורם **כישורים ויכולות** (37%) ורביעי **קשרים אישיים** (31%).

### תרשים 3 - אחוז החושבים כי אלו הם הגורמים המשפיעים ביותר על מעמדו של אדם בחברה הישראלית 2018



### מהי הפעולה העיקרית שעל המדינה לנקוט כדי לצמצם את הפערים בחברה?

השקעה בחינוך נתפשת כדרך הפעולה העיקרית שעל המדינה לנקוט על מנת לצמצם את הפערים בחברה. העלאת מיסים לשכבות החזקות מקבלת תמיכה מזערית כפתרון לבעיה זו.

#### לוח א - הפעולה העיקרית שנחוצה לצמצום הפערים, אחוזים, 2018

הפעולה	אחוז
השקעה בחינוך	37%
עידוד תעסוקה ויצירת מקומות עבודה חדשים	32%
הגדלת קצבאות ותמיכות לשכבות החלשות	24%
העלאת המיסים בשכבות החזקות	5%
לא ידוע	2%
סך הכל	100%

42% מהיהודים ו-18% מהערבים תומכים בהשקעה בחינוך כדרך פעולה עיקרית כדי לצמצם את הפערים בחברה.

27% מהנשים תומכות בהגדלת קצבאות ותמיכות ו-21% מהגברים.

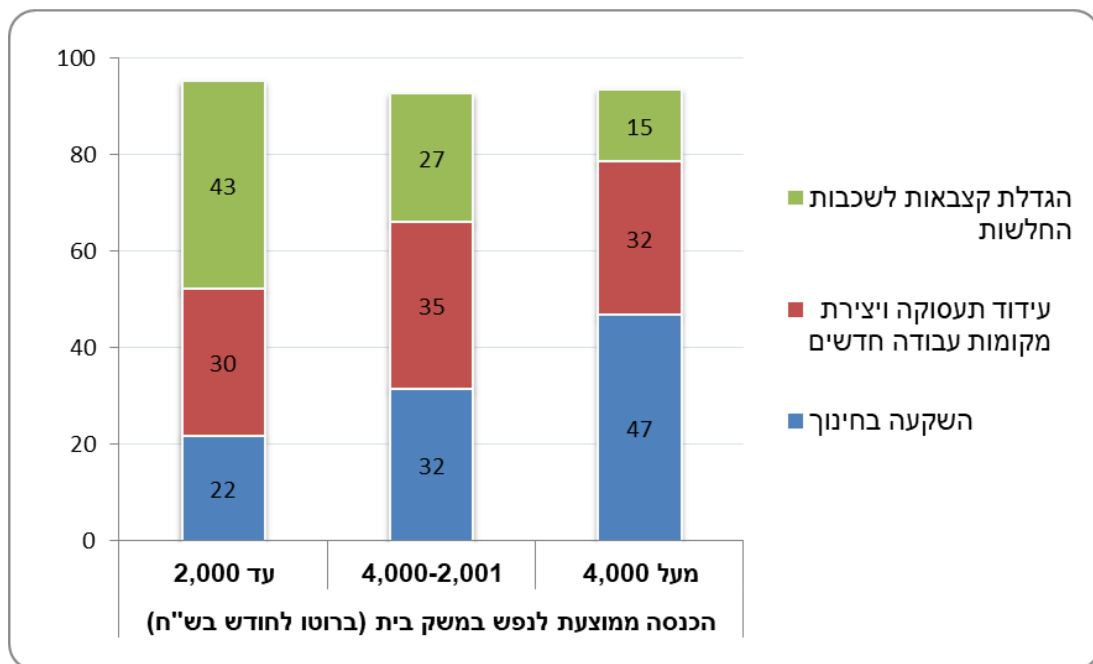
36% מהחרדים תומכים בהגדלת קצבאות ותמיכות לעומת 16% מהחילונים.

נמצאו הבדלים בעמדות בין מועסקים לאלה שאינם מועסקים: מועסקים תומכים בעיקר בהשקעה בחינוך לצמצום הפערים – 40% מהם סבורים כי יש להשקיע בחינוך לעומת כשליש (32%) מאלו שאינם מועסקים. אלו שאינם מועסקים תומכים יותר בעידוד תעסוקה (32%), לעומת 21% מהמועסקים.

שיעור התומכים בעידוד תעסוקה ויצירת מקומות עבודה כדרך עיקרית לצמצום הפערים בחברה, גבוה יותר בקרב ערבים מאשר בקרב יהודים: 39% לעומת 22%, בהתאמה.

התמיכה בהשקעה בחינוך גדלה עם העלייה ברמת ההכנסה.

**תרשים 4 - הפעולה העיקרית שהמדינה צריכה לעשות כדי לצמצם את הפערים בחברה, לפי הכנסה ממוצעת לנפש במשק בית אחוזים, 2018**



[לשאלון הסקר החברתי 2018](#)  
[למחולל הלוחות של הסקר החברתי](#)