

הודעה לתקשורת

אתר: www.cbs.gov.il דוא"ל: info@cbs.gov.il פקס: 02-6521340

הודעה קודמת בנושא זה פורסמה ב-11 ביולי 2019

ירושלים, יב' בתמוז התשע"ט
13 באוגוסט 2019
241/2019

סחר החוץ של ישראל, יולי 2019: יבוא ויצוא של סחורות הגירעון בסחר בסחורות הסתכם ב-10.4 מיליארד ש"ח Israel's Foreign Trade, Import & Export of Goods: July 2019 Trade Deficit in Goods Totaled NIS 10.4 billion

בחודש יולי

- היצוא הסתכם ב-15.2 מיליארד ש"ח.
- היבוא הסתכם ב-25.6 מיליארד ש"ח.
- הגירעון בסחר הסחורות 10.4 מיליארד ש"ח¹.

על פי נתוני המגמה² מאי – יולי 2019

- ירידה של 12.1% ביצוא תעשיות טכנולוגיה עילית.
- ירידה של 19.5% ביבוא מוצרי השקעה (למעט אוניות ומטוסים).

ינואר - יולי 2018	ינואר - יולי 2019	יולי 2018	יולי 2019	-
114.4	112.5	14.7	15.2	יצוא*
159.9	162.5	25.7	25.6	יבוא*
-45.4	-50.0	-11.0	-10.4	מאזן*
68.6%	68.4%	55.5%	62.2%	היצוא כ-% מסך היבוא

* במליוני ש"ח

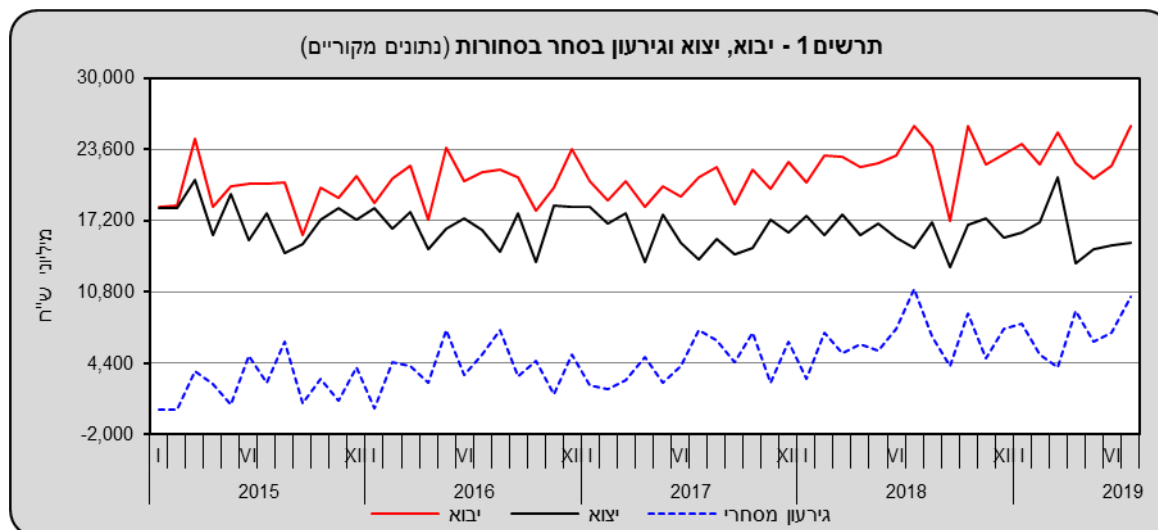
¹ הנתונים כוללים את הסחורות שעברו במכס אך אינם כוללים את נתוני הסחר בין ישראל לרשות הפלסטינית, היבוא הביטחוני, ויבוא ויצוא שירותים (לרבות שירותי תוכנה). נתונים על כלל יצוא ויבוא סחורות ושירותים מתפרסמים במסגרת מאזן התשלומים מדי רבע שנה. הנתונים נתונים ארעיים, נתונים סופיים לשנת 2019 יפורסמו בחודש אפריל 2020.

² נתוני המגמה ומנכי עונתיות מתקבלים לאחר ניכוי השפעת העונתיות והשפעת חגים וימי פעילות, מהנתונים המקוריים. נתוני המגמה נאמדים לאחר הסרת השפעת האי סדירות (רעשים) מהנתונים מנכי עונתיות. הנתונים מנכי עונתיות ומגמה המתפרסמים עשויים להתעדכן כאשר מתקבלים נתונים מקוריים חדשים

ינואר – יולי 2019

יצוא הסחורות בחודשים ינואר - יולי 2019, היווה 68.4% מהיבוא (ללא אוניות, מטוסים ויהלומים) לעומת 68.6% באותם חודשים אשתקד³.

הגירעון המסחרי (סחורות בלבד) בשבעת החודשים הראשונים של השנה הסתכם ב-50.0 מיליארד ש"ח לעומת גירעון של 45.4 מיליארד ש"ח בינואר-יולי 2018⁴.



נתוני מגמה

בחודשים מאי - יולי 2019 עלה **יצוא הסחורות** (למעט אוניות, מטוסים ויהלומים), על פי נתוני המגמה, ב-1.7% בחישוב שנתי, בהמשך לעלייה של 3.9% בחישוב שנתי בפברואר-אפריל 2019. בחודשים מאי - יולי 2019 ירד **יבוא הסחורות** (למעט אוניות, מטוסים, יהלומים וחומרי אנרגיה), על פי נתוני המגמה, ב-10.7% בחישוב שנתי. זאת, בהמשך לירידה של 3.8% בחישוב שנתי בפברואר - אפריל 2019.

יצוא הסחורות

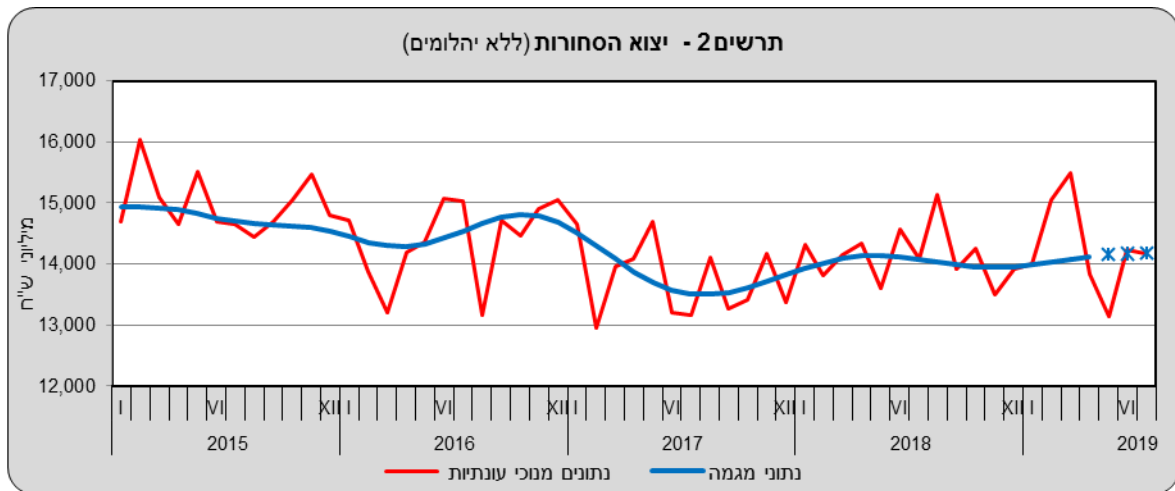
יצוא הסחורות הסתכם בחודש יולי 2019 ב-15.2 מיליארד ש"ח. 90% מסכום זה היה יצוא תעשייתי, כרייה וחציבה (למעט יהלומים). 9% יצוא יהלומים ו-1% יצוא חקלאי, ייעור ודיג.

פירוט נתוני המגמה

היצוא התעשייתי, כרייה וחציבה (למעט יהלומים) עלה במאי-יולי 2019 ב-0.8% בחישוב שנתי. זאת, בהמשך לעלייה של 2.7% בחישוב שנתי, בחודשים פברואר-אפריל 2019.

³ יחס ערך היצוא מערך היבוא (ללא אוניות, מטוסים ויהלומים).

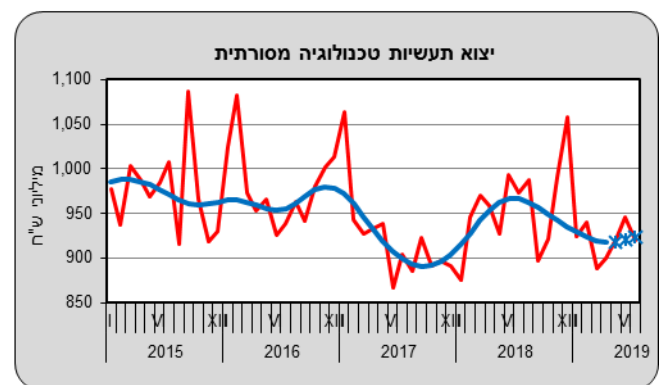
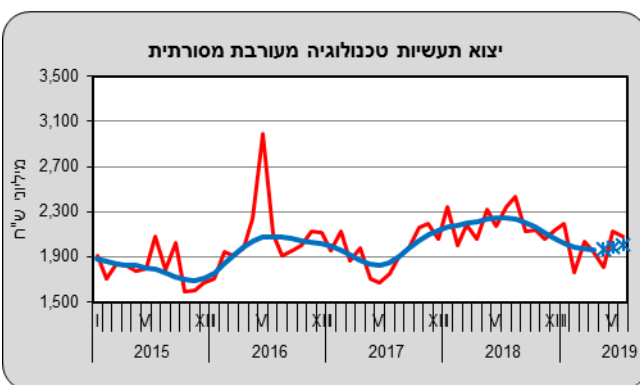
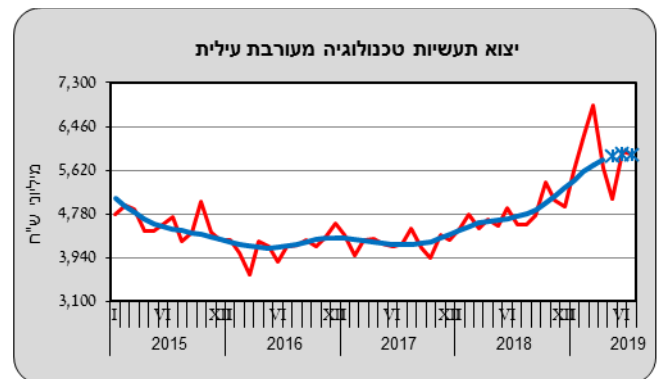
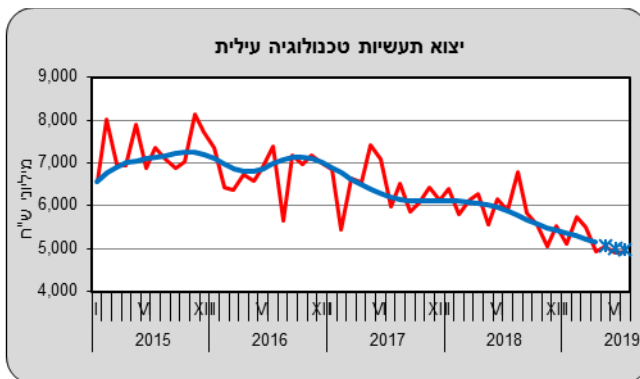
⁴ סחר הסחורות בחודש יולי 2019, הושפע בין היתר משינויים בערך הש"ח לעומת המטבעות בהם נערכות עסקאות היבוא והיצוא. בחודש יולי 2019 התחזק הש"ח ביחס לרוב המטבעות: ביחס דולר התחזק הש"ח ב-1.5%, ביחס לאירו התחזק ב-2.1%, ביחס ללירה שטרלינג ב-3.1%, ביחס לפרנק השווייצרי ב-1.3% וביחס ללין היפני ב-1.6%. מקור הנתונים: שערי חליפין ממוצעים של בנק ישראל.



* שלוש הנקודות האחרונות של המגמה עשויות להשתנות במידה ניכרת

יצוא תעשיות טכנולוגיה עילית (המהווה כ-36% מכלל היצוא התעשייתי למעט יהלומים) ירד במאי - יולי 2019, על פי נתוני המגמה, ב-12.1% בחישוב שנתי. זאת, בהמשך לירידה של 15.0% בחישוב שנתי בפברואר - אפריל 2019. נתוני היצוא לפי ענף מצביעים בעיקר על ירידה ביצוא ענף ייצור תרופות.

תרשים 3 – יצוא תעשייתי לפי עוצמה טכנולוגית



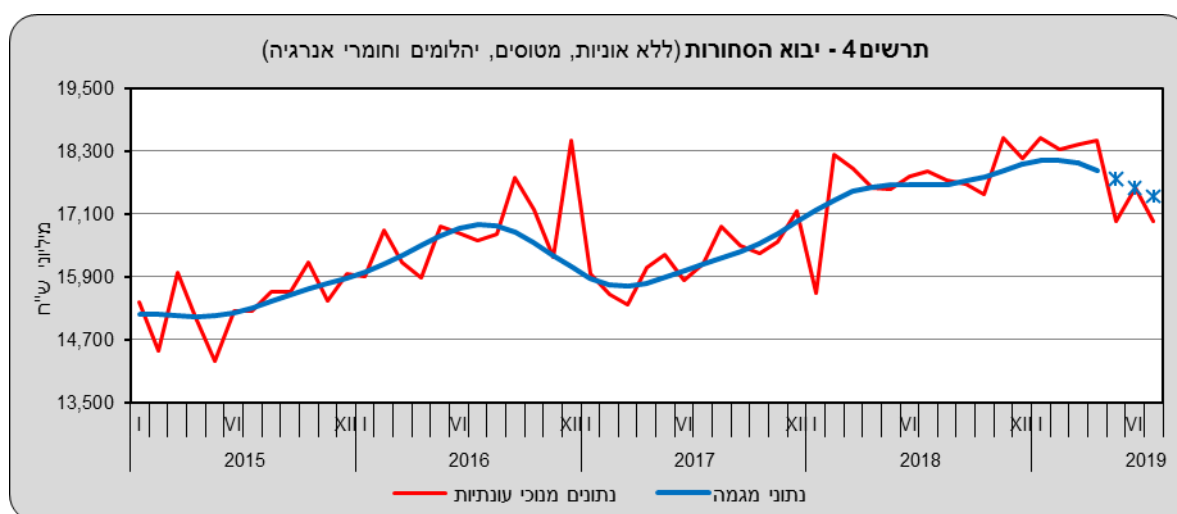
* שלוש הנקודות האחרונות של המגמה עשויות להשתנות במידה ניכרת

יצוא תעשיות טכנולוגיה מעורבת עילית (44% מכלל היצוא התעשייתי) עלה על פי נתוני המגמה ב-6.7% בחישוב שנתי במאי - יולי 2019. זאת, בהמשך לעלייה של 32.3% בחישוב שנתי בפברואר - אפריל 2019 (עלייה של 2.4% בממוצע לחודש). נתוני היצוא לפי ענף מצביעים על עלייה של 29.9% ביצוא ענף ייצור כימיקלים ומוצריהם בחישוב שנתי (עלייה של 2.2% בממוצע לחודש).

יצוא תעשיות טכנולוגיה מעורבת מסורתית (14% מכלל היצוא התעשייתי) עלה בשלושת החודשים האחרונים ב-9.4% בחישוב שנתי. זאת, לאחר ירידה של 11.4% בחישוב שנתי, בחודשים פברואר - אפריל 2019. בחודשים מאי - יולי 2019 עלה **יצוא תעשיות טכנולוגיה מסורתית** (6% מכלל היצוא התעשייתי) ב-2.6% בחישוב שנתי, לאחר ירידה של 4.5% בחישוב שנתי, בחודשים פברואר - אפריל 2019. נתוני היצוא לפי ענף מראים על עלייה של 5.1% **ביצוא ענף ייצור טקסטיל, מוצרי הלבשה ועיבוד עורות**. **יצוא יהלומים נטו** (מלוטשים וגולמיים) הסתכם בינואר- יולי 2019, לפי נתונים מקוריים, ב-10.7 מיליארד ש"ח, לעומת 15.2 מיליארד ש"ח בחודשים המקבילים בשנת 2018. **היצוא החקלאי, ייעור ודיג** הסתכם בינואר - יולי 2019 ב-2.7 מיליארד ש"ח (נתונים מקוריים) דומה לחודשים המקבילים ב-2018. באותה תקופה עלה **יצוא גידול הדרים** ב-15.4%. לעומת זאת **יצוא ענף הדיג וגידול בעלי חיים** ירד ב-14.4%.

יבוא הסחורות

ביולי 2019, הסתכם **יבוא הסחורות** ב-25.6 מיליארד ש"ח. מתוכם 39% מסכום זה היה יבוא חומרי גלם (למעט יהלומים וחומרי אנרגיה), 18% יבוא מוצרי צריכה, 14% יבוא מכונות, ציוד וכלי תחבורה יבשתיים להשקעות ו-29% הנותרים יבוא יהלומים, חומרי אנרגיה, אוניות ומטוסים.



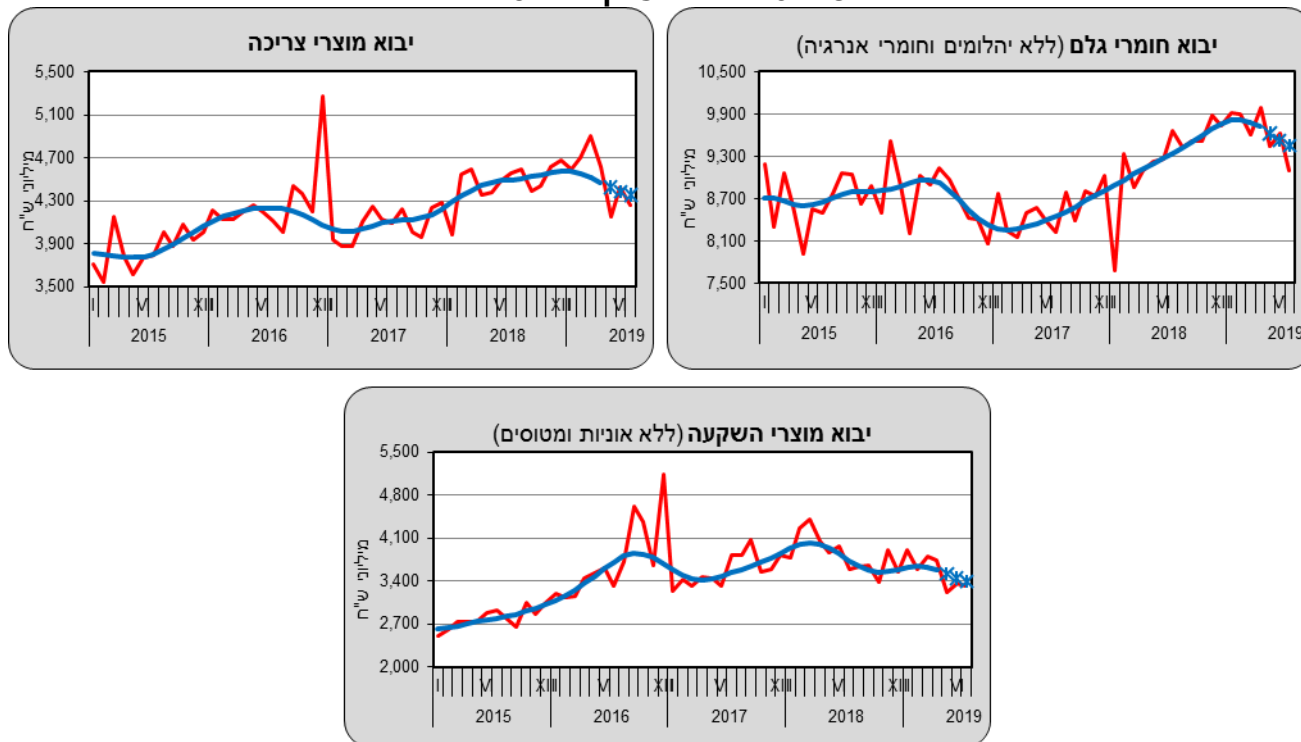
* שלוש הנקודות האחרונות של המגמה עשויות להשתנות במידה ניכרת

פירוט נתוני מגמה

יבוא חומרי גלם (למעט יהלומים וחומרי אנרגיה) ירד על פי נתוני המגמה, ב-10.5% במאי - יולי 2019, בהמשך לירידה של 3.6% בפברואר - אפריל 2019. פירוט לפי קבוצות מראה כי **יבוא ברזל ופלדה** ירד ב-23.1% בחישוב שנתי (ירידה של 2.2% בממוצע לחודש) ו**יבוא גומי ופלסטיקה** ירד ב-17.3% בחישוב שנתי. נתוני המגמה מצביעים על ירידה **ביבוא מוצרי השקעה** (למעט אוניות ומטוסים) של 19.5% בחישוב שנתי בחודשים מאי - יולי 2019, בהמשך לירידה של 4.3% בחישוב שנתי בחודשים פברואר - אפריל 2019. **יבוא כלי תחבורה להשקעה** ירד ב-48.5% בחישוב שנתי (ירידה של 5.4% בממוצע לחודש). **יבוא מכונות וציוד** (המהווה כ-65% מיבוא מוצרי השקעה ללא אוניות ומטוסים) ירד ב-2.2%.

בחודשים מאי - יולי 2019 ירד **יבוא מוצרי צריכה**, על פי נתוני המגמה, ב-10.0% בחישוב שנתי, בהמשך לירידה של 8.4% בחישוב שנתי בחודשים פברואר - אפריל 2019. **יבוא מוצרים בני קיימה** (ריהוט, מוצרי חשמל ביתיים וכלי תחבורה) ירד במאי - יולי 2019 ב-25.0% בחישוב שנתי (ירידה של 2.4% בממוצע לחודש), עיקר הירידה הייתה **ביבוא כלי תחבורה**.

תרשים 5 – יבוא לפי קבוצת סחורות



* שלוש הנקודות האחרונות של המגמה עשויות להשתנות במידה ניכרת. נתונים מנוכי עונתיות

לעומת זאת, **יבוא מוצרים לצריכה שוטפת** (תרופות, מזון ומשקאות, הלבשה והנעלה) נותר ללא שינוי במאי - יולי 2019.

יבוא יהלומים (גולמיים ומלוטשים נטו) הסתכם בחודשים ינואר- יולי 2019 ב-8.8 מיליארד ש"ח, לעומת 12.4 מיליארד ש"ח בחודשים המקבילים של שנת 2018.

יבוא חומרי אנרגיה (דלק גולמי, תזקיקים ופחם), הסתכם בשבעת החודשים הראשונים של השנה ב-20.9 מיליארד ש"ח, גבוה ב-2.4% בהשוואה לאותם חודשים אשתקד.

* ההודעה לעיתונות הבאה "סחר חוץ של ישראל- סחורות" תפורסם ב-11 בספטמבר 2019.