

# הודעה לתקשורת

אתר: [www.cbs.gov.il](http://www.cbs.gov.il) דוא"ל: info@cbs.gov.il פקס: 02-6521340

ירושלים, י"ב באב, תשע"ט  
13 באוגוסט, 2019  
242/2019

## יציאות וחזרות בשנת 2017 של ישראלים ששהו בחו"ל שנה ויותר ברציפות Departures and Returns in 2017 of Israelis Staying Abroad Continuously for a Year or More

14.3 אלף תושבים יצאו לחו"ל בשנת 2017 ושהו שם שנה ויותר ברציפות. זהו מספר היוצאים הנמוך ביותר בעשור האחרון, והמשך למגמת הירידה המתמשכת במספר היוצאים – 6% לעומת 2016 (15.2 אלף יוצאים) ו-25% לעומת תחילת העשור ב-2008 (19.1 אלף יוצאים).

בשנת 2017 חזרו מחו"ל 8.4 אלף תושבים לאחר שהייה רצופה של שנה ויותר. גם במספר החוזרים נרשמה מגמת ירידה בעשור האחרון אם כי מתונה יותר. מספר החוזרים ב-2017 נמוך ממספר החוזרים ב-2016 ב-5% (8.9 אלף חוזרים) וב-21% לעומת תחילת העשור ב-2008 (10.6 אלף חוזרים). 64% מהחוזרים שהו בחו"ל תקופה קצרה יחסית – משנה עד שלוש שנים.

מאזן הגירה של ישראלים שיצאו מישראל בהשוואה למספר הישראלים שחזרו בשנת 2017 היה שלילי ועמד על כ-5.8 אלף ישראלים. מאזן זה נמוך לעומת מאזן הגירה של 6.3 אלף בשנת 2016.

### ישראלים שוהים בחו"ל

- האומדן של מספר הישראלים השוהים בחו"ל בסוף 2017 נע בין 561 ל-599 אלף תושבים. אומדן זה אינו כולל ילדים שנולדו בחו"ל לישראלים השוהים בחו"ל.

### יציאות וחזרות של ישראלים בשנת 2017

#### מאזן הגירה

- מאזן ההגירה של הישראלים<sup>1</sup> (יוצאים פחות חוזרים) ב-2017 היה שלילי ועמד על כ-5.8 אלף ישראלים. זהו מאזן ההגירה הנמוך ביותר שנצפה מאז שנת 2010 (אז נרשם מאזן שלילי של 5.4 אלף).
- שיעור מאזן ההגירה<sup>2</sup> עמד על פחות ממהגר אחד (שיעור של 0.7) לאלף תושבים בישראל ב-2017, בדומה לשנת 2016.

#### יוצאים

- כ-14.3 אלף תושבי ישראל יצאו לחו"ל ושהו שם שנה ויותר ברציפות. מתוכם 13.5 אלף (95%) היו יהודים ואחרים (מהם 10.2 אלף יהודים) ו-0.7 אלף ערבים (5%).
- בשנת 2017 נמשכה מגמת הצמצום במספר היוצאים, והוא היה הנמוך ביותר בעשור האחרון מאז שנת 2008. שיעור היוצאים היה 1.6 תושבים יוצאים לאלף תושבים בישראל.

<sup>1</sup> מאזן הגירה של ישראלים לשנה מסוימת הוא ההפרש בין מספר הישראלים היוצאים לשהייה של שנה ויותר בחו"ל לבין מספר הישראלים שחזרו לאחר שהייה של שנה ויותר בחו"ל.

<sup>2</sup> שיעור מאזן ההגירה הוא מאזן ההגירה באותה שנה, חלקי סך האוכלוסייה הממוצעת בישראל בשנה זו. נתון זה מאפשר השוואה נטו בין אוכלוסיות בגדלים שונים.

- בקרב יהודים ואחרים היוצאים, הרוב היו ילידי חו"ל (7.4 אלף, 55% מסך יהודים ואחרים) ו-6.1 אלף (45%) היו ילידי ישראל.
- הגיל החציוני של כלל היוצאים עמד על 29.0 שנים, ורובם היו גברים (54%).
- כמחצית (51%) מהגברים היוצאים בני 15 ומעלה היו רווקים, ואילו רק כשליש (32%) מהנשים היוצאות בגיל 15 ומעלה היו רווקות.
- כמחצית (51%) מכלל היוצאים הנשואים יצאו עם בני זוגם.

#### חוזרים

- כ-8.4 אלף תושבי ישראל חזרו לאחר שהייה רצופה של שנה ויותר בחו"ל (לא כולל ישראלים המגיעים לביקורי מולדת לפרקי זמן של פחות משלושה חודשים ברציפות).
- מספר החוזרים הוא הנמוך ביותר בעשור האחרון מאז שנת 2008, והוא ממשיך קו מגמה של צמצום איטי במספר החוזרים לאורך העשור. שיעור החוזרים עמד על תושב אחד לאלף תושבים בישראל.
- מספר החוזרים ב-2017 נמוך ב-5% ממספר החוזרים ב-2016 (8.9 אלף).
- מקרב החוזרים, הרוב המוחלט היו יהודים ואחרים שהם 95% (8.0 אלף) מסך החוזרים (מהם 6.4 אלף יהודים) ו-0.4 אלף (5%) ערבים.
- הגיל החציוני של החוזרים עמד על 28.4 שנים, ורובם היו גברים (55%).
- 56% מהגברים החוזרים בגיל 15 ומעלה היו רווקים ו-34% היו נשואים. לעומת זאת, בקרב הנשים נרשמו אחוזים דומים של רווקות (43%) ונשואות (42%).
- 39% מכלל החוזרים הנשואים חזרו עם בני זוגם.
- תקופת שהייה בחו"ל של מרבית החוזרים היא קצרה יחסית: כ-64% מהם חזרו לאחר שהייה של עד 3 שנים בחו"ל.

#### יציאות וחזרות של עולים

- בקרב היוצאים בשנת 2017, הרוב המוחלט היו יהודים ואחרים (95%), ויותר ממחציתם (55%) היו ילידי חו"ל. מקרב ילידי חו"ל הללו, 91% היו עולים שעלו משנת 1990 ואילך,<sup>3</sup> ו-53% מהם עלו בעשור האחרון.
- מקרב החוזרים יהודים ואחרים ילידי חו"ל, 63% היו עולים בעברם, כלומר זו לפחות תנועת ההגירה השלישית שלהם.

הנתונים מבוססים על רישום תנועות הישראלים בגבולות.

<sup>3</sup> האחוז חושב מקרב העולים שידועה שנת העלייה שלהם.

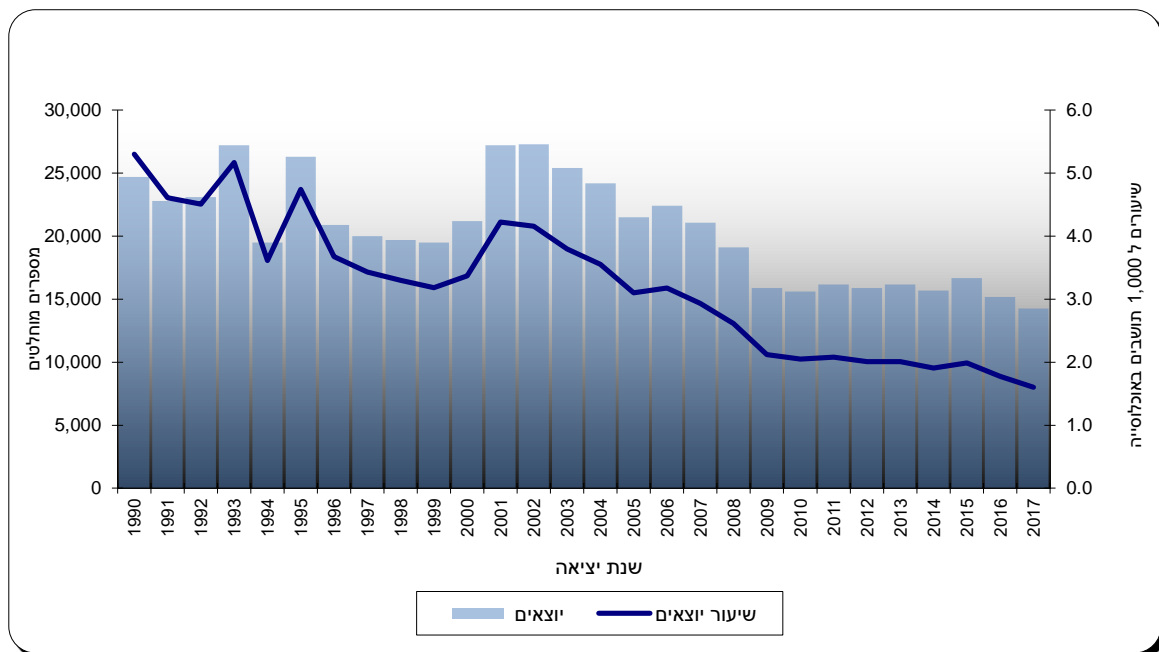
## אומדן של מספר הישראלים השוהים בחו"ל תקופה ממושכת

לפי מאזני ההגירה המצטברים, מאז קום המדינה ועד סוף שנת 2017 כ-732 אלף ישראלים יצאו ולא חזרו לאחר שהייה ממושכת בחו"ל (שנה ויותר). אומדן זה כולל גם את אלה שנפטרו בחו"ל. לפי שיעורי התמותה הקיימים בישראל, מוערך מספרם של הישראלים שנפטרו בחו"ל בין 133 ל-171 אלף. לפיכך, האומדן של מספר הישראלים השוהים בחו"ל בסוף 2017 נע בין 561 ל-599 אלף תושבים. אומדן זה אינו כולל ילדים שנולדו בחו"ל לישראלים השוהים בחו"ל.

## ישראלים יוצאים בשנת 2017

בשנת 2017 כ-14.3 אלף תושבי ישראל יצאו לחו"ל<sup>4</sup> ושהו שם יותר ברציפות (להלן: שהייה ממושכת). זוהי ירידה של 6% לעומת מספר היוצאים בשנת 2016 (15.2 אלף). שיעור היציאות לחו"ל היה 1.6 יוצאים לאלף תושבים בישראל. מספר היוצאים היה הנמוך ביותר מאז שנת 1990 והוא ממשיך קו מגמה של צמצום במספר היוצאים מאז שנת 2002. במספר היוצאים ב-2017 (14.3 אלף) חלה ירידה של 48% לעומת מספר היוצאים בשנת 2002 (27.3 אלף).

### תרשים 1 - ישראלים יוצאים, מספרים מוחלטים ושיעורים ל-1,000 תושבים באוכלוסייה, 1990-2017



### יוצאים לפי מין וגיל

כ-7.7 אלף (54%) מהיוצאים היו גברים, וכ-6.5 אלף (46%) היו נשים. הגיל החציוני<sup>5</sup> של כלל היוצאים היה 29.0 שנים (28.5 שנים ב-2016). גברים נוטים לצאת מהארץ בגיל צעיר יותר מהנשים. גילם החציוני של הגברים עמד על 27.9 שנים, ואילו גילן החציוני של הנשים היוצאות עמד על 30.5 שנים. בקרב היוצאים יש ייצוג יתר למבוגרים על פני ילדים; 71% מהיוצאים היו בגילי 18 ומעלה. לשם השוואה, האחוז שלהם בכלל

<sup>4</sup> ישראלים יוצאים: ישראלים אשר שהו בחו"ל ברציפות 365 יום ומעלה ולפני צאתם שהו בישראל לפחות 90 יום ברציפות.

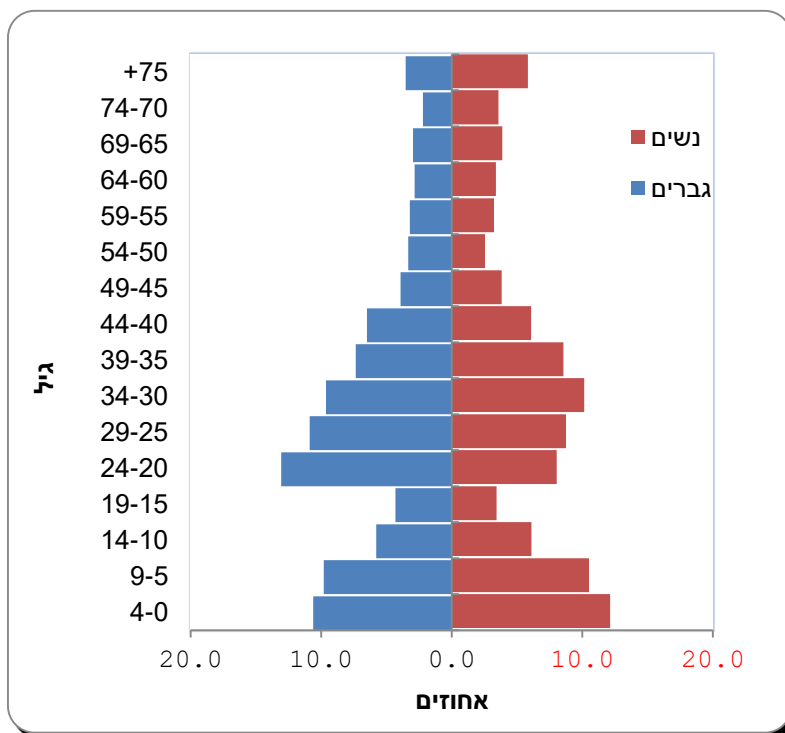
<sup>5</sup> גיל חציוני: הגיל אשר מחצית האוכלוסייה נמצאת מתחתיו ומחצית האוכלוסייה מעליו.

האוכלוסייה ב-2017 עמד על 66%. בחלוקה מפורטת יותר לפי גיל, היוצאים מתאפיינים בגילים צעירים יחסית: 41% מסך הגברים היוצאים ו-35% מסך הנשים היוצאות היו בגילי 20-39. לשם השוואה, בשנת 2017 האחוז של בני 20-39 בכלל האוכלוסייה היה 28% בקרב הגברים ו-27% בקרב הנשים.

**לוח א - ישראלים יוצאים לפי גיל, 2017**

אחוזים			אלפים			קבוצות גיל
נשים	גברים	סך הכל	נשים	גברים	סך הכל	
100.0	100.0	100.0	6.5	7.7	14.3	סך הכל
22.6	20.4	21.4	1.5	1.6	3.1	9-0
9.5	10.1	9.8	0.6	0.8	1.4	19-10
16.8	23.9	20.7	1.1	1.8	2.9	29-20
18.7	17.0	17.8	1.2	1.3	2.5	39-30
9.9	10.4	10.2	0.6	0.8	1.5	49-40
5.8	6.6	6.2	0.4	0.5	0.9	59-50
7.3	5.8	6.5	0.5	0.4	0.9	69-60
9.4	5.7	7.4	0.6	0.4	1.1	+70
-	-	-	<b>30.5</b>	<b>27.9</b>	<b>29</b>	גיל חציוני

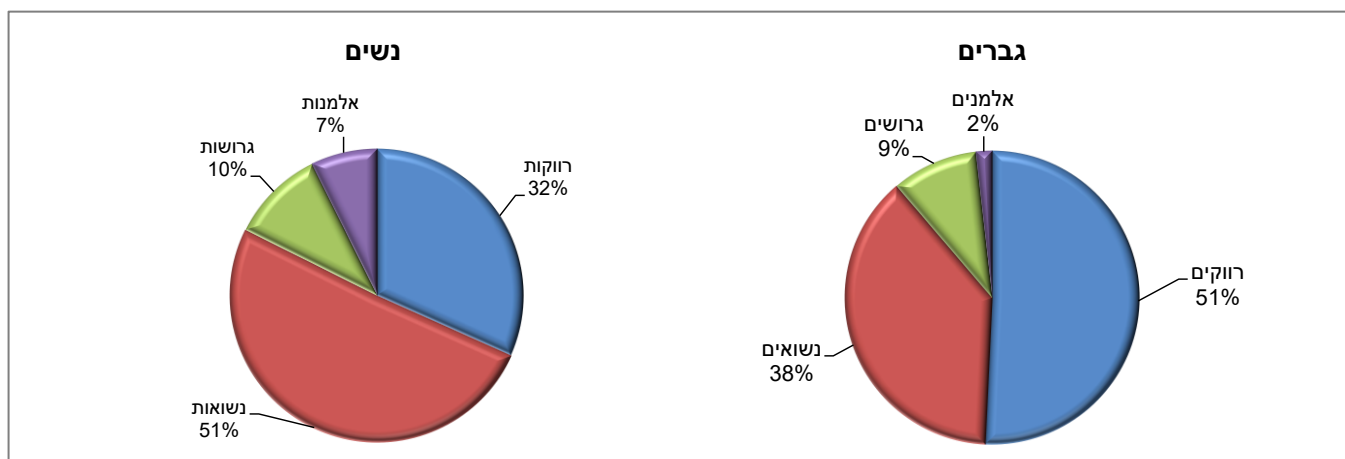
**תרשים 2 - ישראלים יוצאים, לפי גיל ומין, באחוזים, 2017**



## יוצאים לפי מצב אישי

מחצית (51%) מהגברים היוצאים בגיל 15 ומעלה היו רווקים, לעומת 38% נשואים. בקרב הנשים התמונה שונה – מחציתן (51%) היו נשואות וכ-32% היו רווקות. אחוזי הגרושים/ות היו דומים (9% גברים, 10% נשים). אחוז הנשים האלמנות (7%) בקרב הנשים היוצאות היו גבוהים יחסית לאחוזי הגברים האלמנים (2%). לשם השוואה, בקרב אוכלוסיית הגברים בגיל 15 ומעלה בישראל בשנת 2017 היו 35% רווקים, 57% נשואים, 6% גרושים ו-2% אלמנים. בקרב אוכלוסיית סך הנשים בגיל 15 ומעלה בישראל היו 28% רווקות, 55% נשואות, 10% גרושות ו-8% אלמנות. כמחצית מהנשואים/ות (51%) יצאו לחו"ל עם בני זוגם.<sup>6</sup>

### תרשים 3 - ישראלים יוצאים בגיל 15 ומעלה, לפי מין ומצב אישי, 2017



## יוצאים לפי מקום לידה וקבוצת אוכלוסייה

יותר ממחצית מהיוצאים, היו ילידי חו"ל (53%) ואחוז קטן יותר היו ילידי ישראל (47%). בחלוקה לפי קבוצות אוכלוסייה, רוב היוצאים (72%) היו יהודים, 23% אחרים (נוצרים אחרים ואנשים ללא סיווג דת), ו-5% ערבים. מקרב היהודים והאחרים 55% היו ילידי חו"ל ו-45% היו ילידי ישראל. 67% מהיהודים והאחרים ילידי חו"ל עלו לישראל מיבשת אירופה, 22% מאמריקה ואוקיאניה, 6% מאסיה ו-5% מאפריקה.

### לוח ב - ישראלים יוצאים לפי מקום לידה ויבשת לידה, באלפים, 2017

מזה: יהודים	יהודים ואחרים	סך הכל	מקום לידה
10.2	13.5	14.3	סך הכל
5.5	6.1	6.7	ישראל
4.7	7.4	7.5	חו"ל - סה"כ
0.2	0.4	0.5	מזה: אסיה
0.4	0.4	0.4	אפריקה
2.6	5.0	5.0	אירופה
1.5	1.6	1.7	אמריקה ואוקיאניה

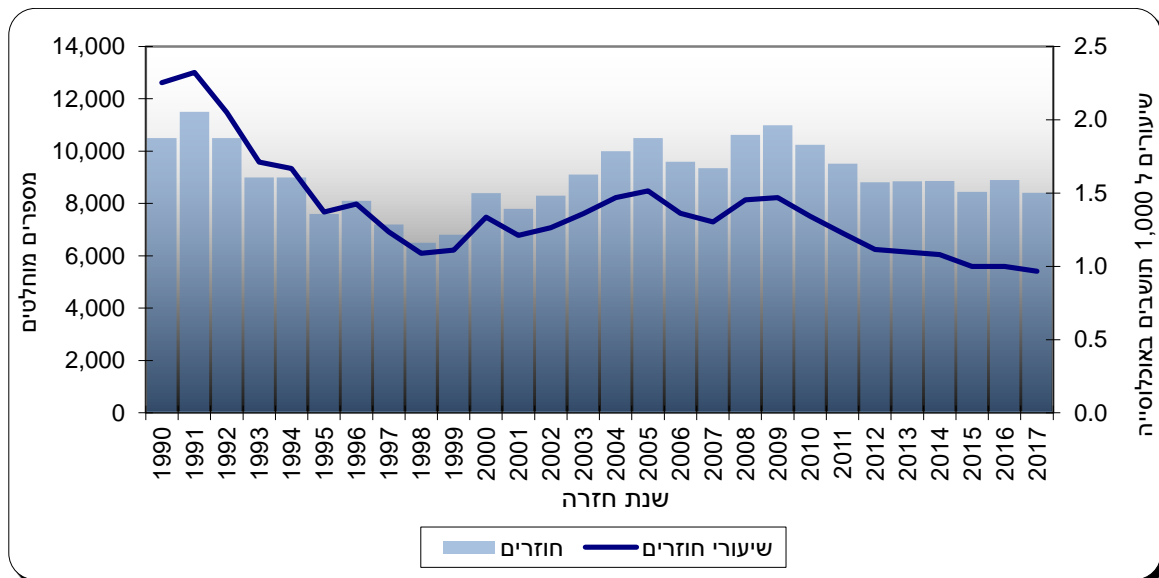
<sup>6</sup> שני בני הזוג רשומים כנשואים זה לזה במרשם האוכלוסין.

## ישראלים חוזרים בשנת 2017

בשנת 2017 חזרו מחו"ל 8.4 אלף תושבי ישראל, לאחר שהייה רצופה של שנה ויותר בחו"ל.<sup>7</sup> נתון זה נמוך ב-5% ממספר החוזרים בשנת 2016 (8.9 אלף). בשנים 2012-2017 מספר החוזרים עמד על ממוצע שנתי של 8.7 אלף.

מבחינת שיעורם מקרב האוכלוסייה בארץ, מסתמנת מגמת ירידה מתונה מאז שנת 2010. בשנת 2017, שיעור החוזרים מחו"ל היה אחד לאלף תושבים בישראל (לעומת שיעור יציאות של 1.6 יוצאים לאלף תושבים).

### תרשים 4 - ישראלים חוזרים, מספרים מוחלטים ושיעורים ל-1,000 תושבים באוכלוסייה, 1990-2017



### חוזרים לפי מין וגיל

מרבית החוזרים היו גברים. כ-4.6 אלף (55%) מהחוזרים היו גברים, וכ-3.8 אלף (45%) היו נשים. הגיל החציוני<sup>8</sup> של כלל החוזרים היה 28.4 שנים (לעומת 29.1 שנים ב-2016). גילם החציוני של הגברים והנשים היה דומה: 28.4 שנים בקרב הגברים ו-28.5 בקרב הנשים. התפלגות הגילים בקרב אוכלוסיית החוזרים מראה שהיא מתאפיינת בגילים צעירים יחסית: יותר ממחצית (54%) מהגברים החוזרים ו-46% מהנשים החוזרות היו בגילי 20-49. בגילים המבוגרים יותר - 70 ומעלה, אחוז הגברים החוזרים (3.5%) היה נמוך מאחוז הגברים בגילים אלו בקרב כלל האוכלוסייה בישראל (6.5%), ואחוז הנשים החוזרות (5.9%) היה נמוך מאחוז הנשים בגילים אלו בקרב כלל האוכלוסייה בישראל (7.5%).

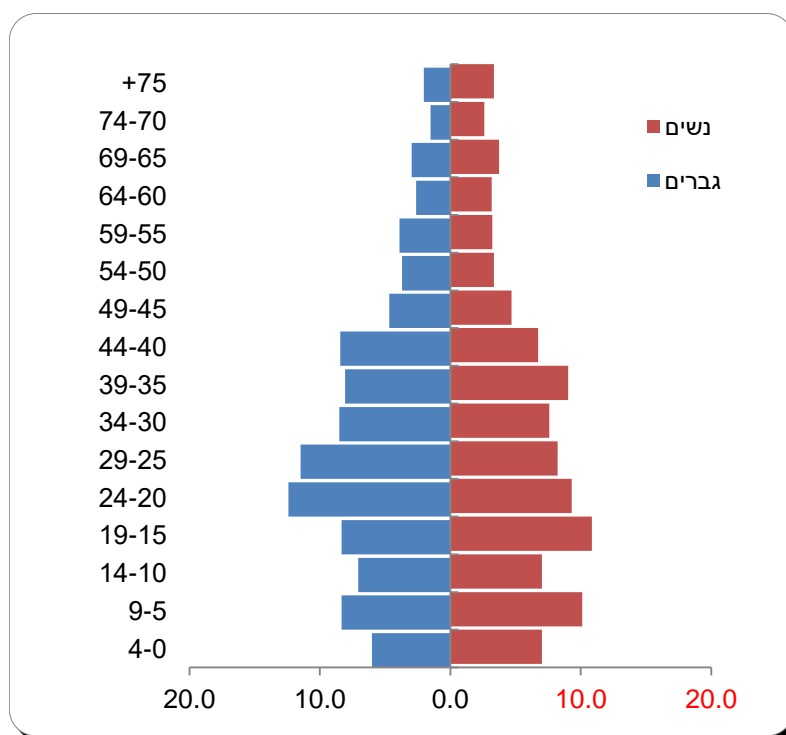
<sup>7</sup> ישראלים חוזרים: ישראלים אשר שהו ברציפות בחו"ל 365 יום ומעלה טרם כניסתם לישראל ואשר לאחר שובם שהו בישראל לפחות 90 יום ברציפות. כלומר, לא נכללים ישראלים הגרים בחו"ל ובאים לביקור מולדת קצר.

<sup>8</sup> גיל חציוני: הגיל אשר מחצית האוכלוסייה נמצאת מתחתיו ומחצית האוכלוסייה מעליו.

### לוח ג - ישראלים חוזרים לפי גיל, 2017

אחוזים			אלפים			קבוצות גיל
נשים	גברים	סך הכל	נשים	גברים	סך הכל	
100.0	100.0	100.0	3.8	4.6	8.4	סך הכל
17.1	14.4	15.6	0.7	0.7	1.3	9-0
17.9	15.4	16.5	0.7	0.7	1.4	19-10
17.5	23.9	21.0	0.7	1.1	1.8	29-20
16.6	16.6	16.6	0.6	0.8	1.4	39-30
11.4	13.1	12.4	0.4	0.6	1.0	49-40
6.6	7.6	7.1	0.3	0.3	0.6	59-50
6.9	5.6	6.2	0.3	0.3	0.5	69-60
5.9	3.5	4.6	0.2	0.2	0.4	+70
-	-	-	28.5	28.4	28.4	גיל חציוני

### תרשים 5 - ישראלים חוזרים לפי גיל ומין, באחוזים, 2017

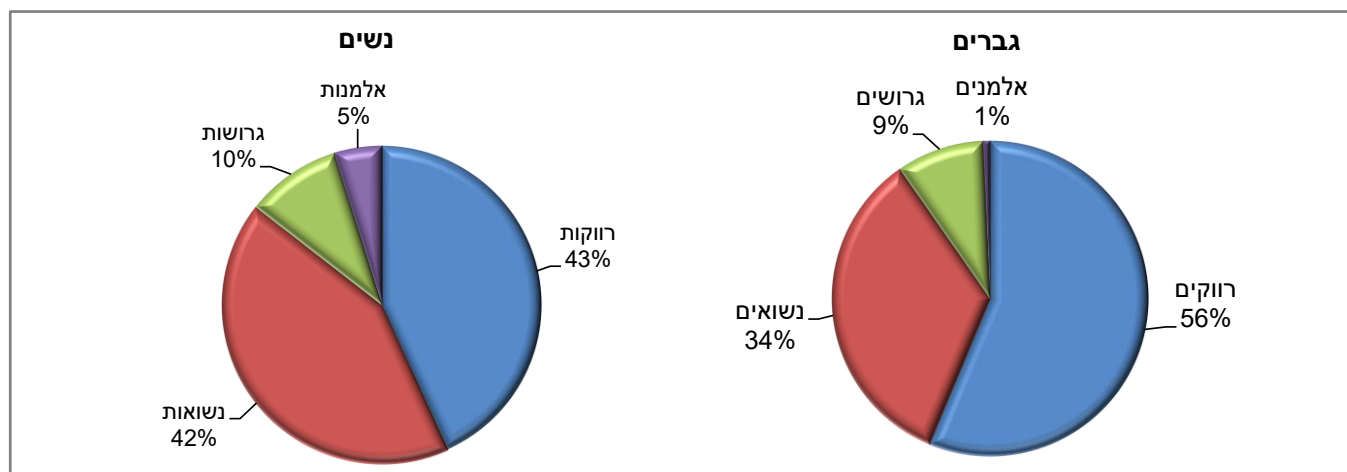


#### חוזרים לפי מצב משפחתי

מקרב הגברים החוזרים בגיל 15 ומעלה, יותר ממחצית היו רווקים (56%) ו-34% היו נשואים. בקרב הנשים התמונה שונה – אחוז הרווקות (43%) דומה לאחוז הנשואות (42%). התפלגות זו של אחוזי הנשים מציגה עלייה באחוז הרווקות החוזרות וירידה באחוז הנשואות בהשוואה לנתוני 2016 (40% רווקות ו-45% נשואות). אחוז הגרושות (10%) היה גבוה במקצת מאחוז הגרושים (9%). אחוז האלמנות (5%) היה גבוה מאחוז האלמנים (1%). כ-39% מהנשואים/ות חזרו מחו"ל עם בני זוגם.<sup>9</sup>

<sup>9</sup> שני בני זוג רשומים כנשואים זה לזה במרשם האוכלוסין.

## תרשים 6 - ישראלים חוזרים בגיל 15 ומעלה, לפי מצב משפחתי ומין, 2017



### חוזרים לפי מקום לידה וקבוצת אוכלוסייה

יותר ממחצית מהיוצאים, היו ילידי חו"ל (52%) ואחוז קטן יותר היו ילידי ישראל (48%), בדומה לאחוזים בקרב היוצאים. בחלוקה לפי קבוצות אוכלוסייה, רוב החוזרים (76%) היו יהודים, 19% אחרים (נוצרים אחרים ואנשים ללא סיווג דת), ו-5% ערבים (אחוז זהה לחלקם בקרב היוצאים). בקרב היהודים והאחרים (8.0 אלף) 53% היו ילידי חו"ל ו-47% היו ילידי ישראל. מרבית מהיהודים והאחרים ילידי חו"ל עלו לישראל מיבשת אירופה (57%), 28% מאמריקה ואוקיאניה, 10% מאסיה ו-6% מאפריקה.

### לוח ד - ישראלים חוזרים לפי מקום לידה ויבשת לידה, באלפים, 2017

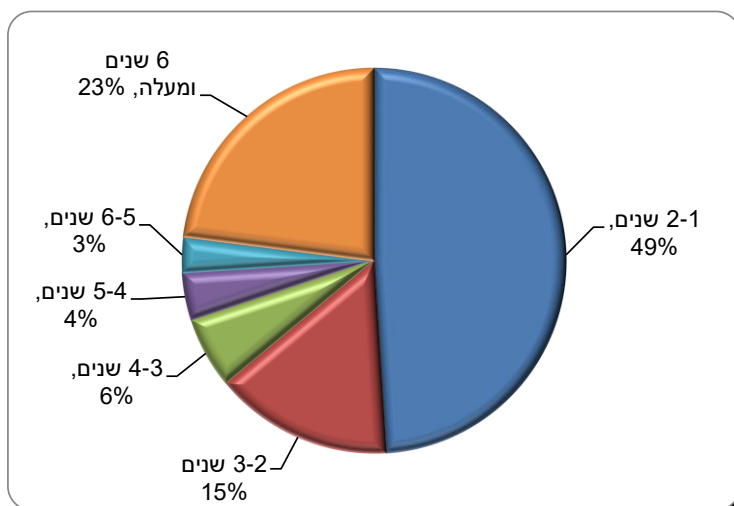
מזה: יהודים	יהודים ואחרים	סך הכל	מקום לידה
6.4	8.0	8.4	סך הכל
3.5	3.8	4.1	ישראל
2.9	4.3	4.3	חו"ל - סה"כ
0.2	0.4	0.4	מזה: אסיה
0.2	0.2	0.2	אפריקה
1.3	2.4	2.4	אירופה
1.1	1.2	1.2	אמריקה ואוקיאניה



## תקופת שהייה בחו"ל

רוב (64%) הישראלים שחזרו לארץ בשנת 2017 עשו זאת לאחר שהייה קצרה יחסית בחו"ל של שנה עד שלוש שנים (לא כולל). 12% חזרו לאחר שהייה של בין שלוש לשש שנים ו-23% חזרו לאחר שהייה ארוכה יותר של שש שנים ומעלה.

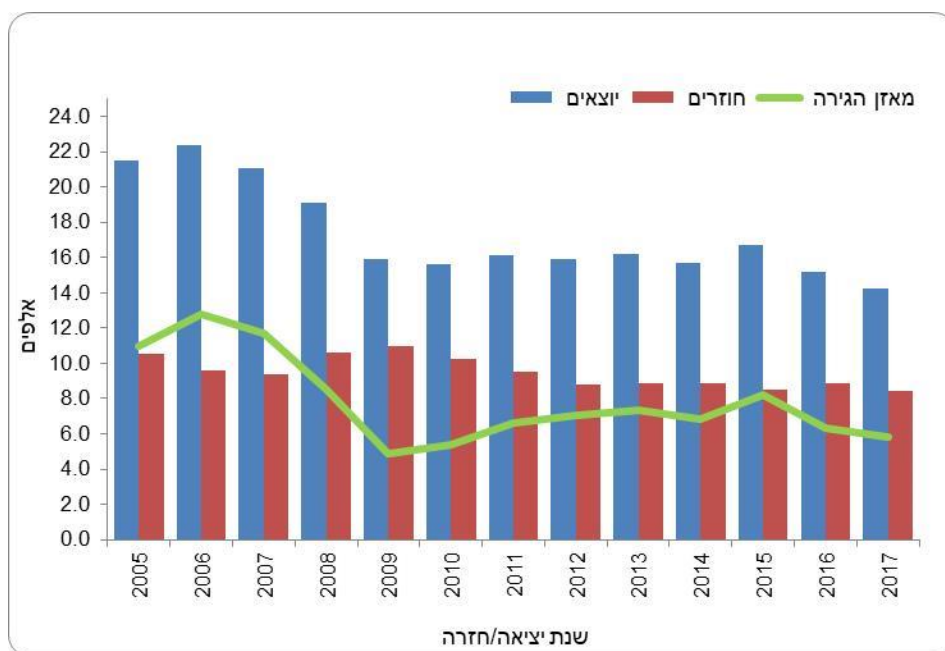
תרשים 7 - ישראלים חוזרים, לפי מספר שנות שהייה בחו"ל, 2017, באחוזים



## מאזן יציאות לחו"ל וחזרות מחו"ל של ישראלים<sup>10</sup> בשנת 2017

בשנת 2017 מאזן ההגירה של הישראלים (יוצאים פחות חוזרים, היה שלילי (כלומר, יותר יוצאים מאשר חוזרים) ועמד על כ-5.8 אלף ישראלים. זוהי ירידה של כ-7% בהשוואה למאזן של שנת 2016, שעמד על 6.3 אלף ישראלים. זהו מאזן ההגירה הנמוך ביותר שנצפה מאז שנת 2010 (אז נרשם מאזן שלילי של 5.4 אלף).

תרשים 8 - ישראלים יוצאים וחוזרים ומאזן הגירה באלפים, 2017-2005

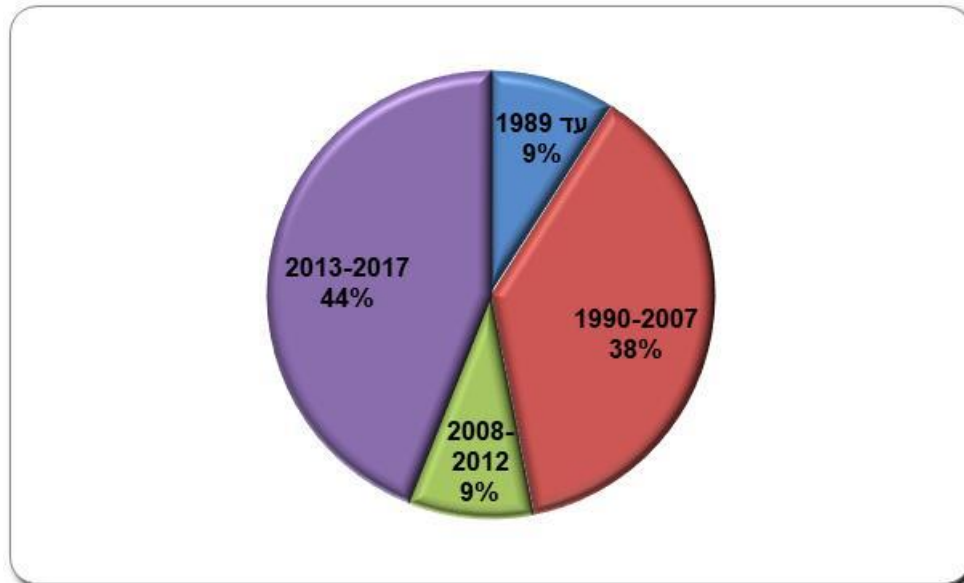


<sup>10</sup> מאזן הגירה של ישראלים הוא ההפרש בין מספר התושבים היוצאים לשהייה של שנה ויותר לחו"ל לבין מספר התושבים החוזרים לאחר שהייה של שנה ויותר בחו"ל.

## יציאות וחזרות של עולים

מקרב סך היוצאים לחו"ל בשנת 2017, הרוב המוחלט היו יהודים ואחרים (13.5 אלף, 95%), ויותר ממחציתם (7.4 אלף, 55%) היו ילידי חו"ל. מקרב ילידי חו"ל הללו, שידועה שנת העלייה שלהם (6.3 אלף), 91% עלו לארץ משנת 1990 ואילך. מתוכם, 53% עלו בעשור האחרון. מקרב העולים שעלו בעשור האחרון ויצאו לחו"ל בשנת 2017 - 9% עלו בחמש השנים הראשונות (2008-2012) ו- 44% עלו בחמש השנים האחרונות (2013-2017) טרם צאתם.

תרשים 9 - ישראלים יוצאים, יהודים ואחרים, ילידי חו"ל, שהיו בעבר עולים, לפי תקופת העלייה לארץ טרם צאתם בשנת 2017



תמונה דומה עולה גם מנתוני הישראלים החוזרים: מתוך היהודים והאחרים (95%) שהם ילידי חו"ל (53%) שחזרו - 63% היו בעברם עולים, כלומר ליותר ממחציתם הייתה זו לפחות תנועת ההגירה השלישית.