

# הודעה לתקשורת

אתר: [www.cbs.gov.il](http://www.cbs.gov.il) דוא"ל: [info@cbs.gov.il](mailto:info@cbs.gov.il) פקס: 02-6521340

ירושלים, כ"ז באב תשע"ט  
28 באוגוסט 2019  
266/2019

עודכנו נתונים בהודעה, כולל תרשימים 4-1: 25/09/2019

## תחזית תלמידים במערכת החינוך, לשנים 2020-2024

### Projections of Students for the Education System, 2020-2024

הודעה זו מציגה תחזית תלמידים למערכת החינוך לשנים 2020-2024. תחזית התלמידים נועדה לאמוד את מספר התלמידים הצפויים ללמוד במערכת החינוך לשנים הקרובות<sup>1</sup>.

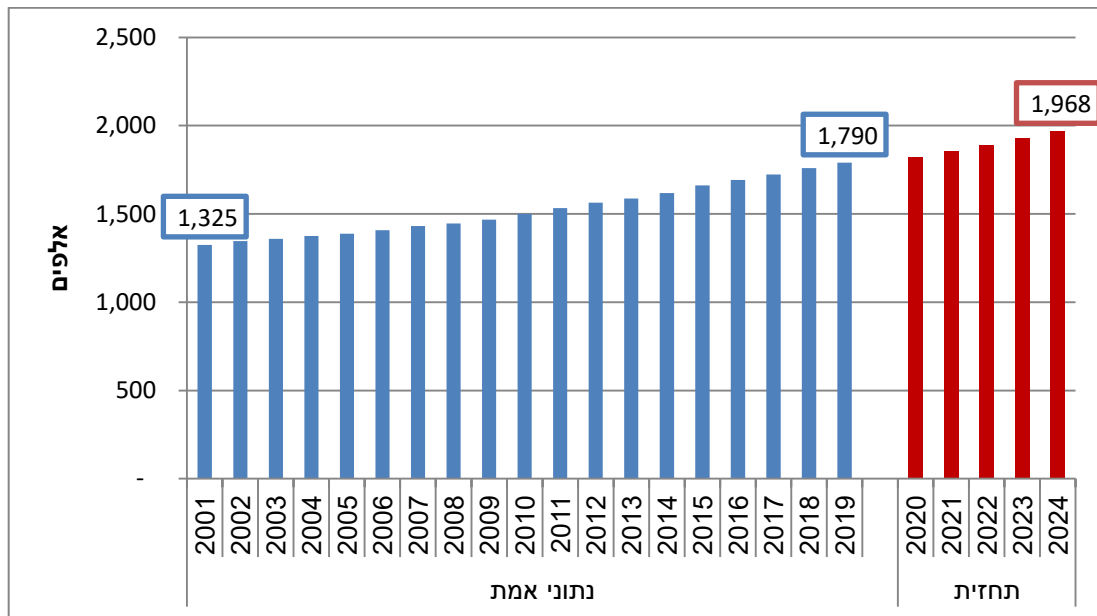
- ❖ בשנת הלימודים תש"ף (2019/20), מספר התלמידים הכולל במערכת החינוך צפוי להיות כ-1.821 מיליון תלמידים, גידול של כ-31 אלף תלמידים לעומת שנת הלימודים הקודמת.
- ❖ במהלך השנים 2020-2024 מספר התלמידים הכולל במערכת החינוך צפוי לגדול ולהגיע לכ-1.968 מיליון תלמידים בשנת 2024, תוספת כוללת של כ-178 אלף תלמידים לעומת שנת 2019 (גידול של כ-10.0%).
- ❖ מספר התלמידים בחינוך הממלכתי-עברי צפוי לגדול לכ-857 אלף תלמידים בשנת 2024, תוספת של כ-83 אלף תלמידים לעומת שנת 2019 (גידול של כ-10.7%).
- ❖ בחינוך הממלכתי-דתי מספר התלמידים צפוי לגדול לכ-279 אלף, תוספת של כ-32 אלף תלמידים (גידול של כ-13.2%).
- ❖ מספר התלמידים בחינוך החרדי צפוי לגדול לכ-384 אלף תלמידים, תוספת של כ-55 אלף תלמידים (גידול של כ-16.6%).
- ❖ בחינוך הערבי מספר התלמידים צפוי לרדת לכ-448 אלף תלמידים, ירידה של כאלפיים תלמידים (קיטון של כ-1.9%).
- ❖ המשקל היחסי של החינוך הממלכתי-עברי ירד במהלך השנים 2001-2019 מ-51.6% בשנת 2001 ל-43.3% בשנת 2019. על פי התחזית צפוי לגדול בכחצי אחוז עד 2024.
- ❖ המשקל היחסי של החינוך החרדי גדל בשנים 2001-2019 מ-12.3% בשנת 2001 ל-18.4% בשנת 2019. על פי התחזית החינוך החרדי צפוי להמשיך לגדול ל-19.6% בשנת 2024.
- ❖ קצב השינוי השנתי במספר התלמידים בחינוך הממלכתי-עברי צפוי להישאר ללא שינוי בתקופת התחזית (כ-2.1% במוצע לשנה). בחינוך הממלכתי-דתי קצב השינוי השנתי במספר התלמידים צפוי לעלות מעט. בחינוך החרדי והערבי קצב השינוי השנתי במספר התלמידים צפוי לרדת מעט.
- ❖ בחינוך העברי, מרבית הגידול במספר התלמידים בתקופת התחזית (2020-2024) צפוי במחוזות המרכז ירושלים ותל-אביב. מספר התלמידים בכל אחד מהמחוזות צפוי לגדול בכ-14% לעומת שנת 2019.

<sup>1</sup> פירוט תהליך העבודה והמתודולוגיה לקבלת התחזית

## תחזית תלמידים בכלל המערכת

בשנת הלימודים תש"ף (2020) מספר התלמידים הכולל במערכת החינוך צפוי להיות כ-1.821 מיליון תלמידים, גידול של כ-31 אלף תלמידים לעומת שנת הלימודים הקודמת. במהלך השנים 2020-2024 מספר התלמידים הכולל במערכת החינוך צפוי לגדול ולהגיע לכ-1.968 מיליון תלמידים בשנת 2024, תוספת כוללת של כ-178 אלף תלמידים ביחס לשנת 2019 (גידול של כ-10.4%).

### תרשים 1. תחזית תלמידים למערכת החינוך, לשנים 2020-2024



## תחזית תלמידים למגזרי המערכת

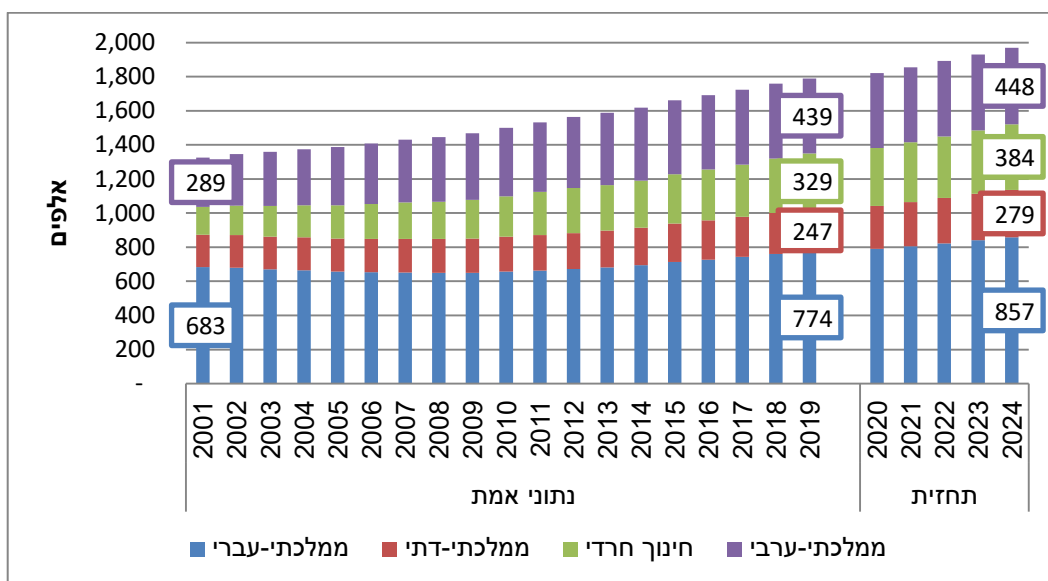
בחינוך הממלכתי-עברי מספר התלמידים בשנת הלימודים תש"ף (2019/20) צפוי להיות כ-790 אלף המשקף גידול של כ-16 אלף תלמידים לעומת שנת הלימודים הקודמת. במהלך השנים 2020-2024 מספר התלמידים בחינוך הממלכתי-עברי צפוי לגדול לכ-857 אלף תלמידים בשנת 2024, תוספת של כ-83 אלף תלמידים ביחס לשנת 2019 (גידול של כ-10.7%).

בחינוך הממלכתי-דתי מספר התלמידים בשנת הלימודים תש"ף (2019/20) צפוי להיות כ-253 אלף (גידול של כ-6 אלף תלמידים). במהלך השנים 2020-2024 מספר התלמידים בחינוך הממלכתי-דתי צפוי לגדול לכ-279 אלף, תוספת של כ-32 אלף תלמידים (גידול של כ-13.2%).

בחינוך החרדי מספר התלמידים בשנת הלימודים תש"ף (2019/20) צפוי להיות כ-340 אלף (גידול של כ-10 אלף תלמידים). במהלך השנים 2020-2024 מספר התלמידים בחינוך החרדי צפוי לגדול לכ-384 אלף תלמידים, תוספת של כ-55 אלף תלמידים (גידול של כ-16.6%).

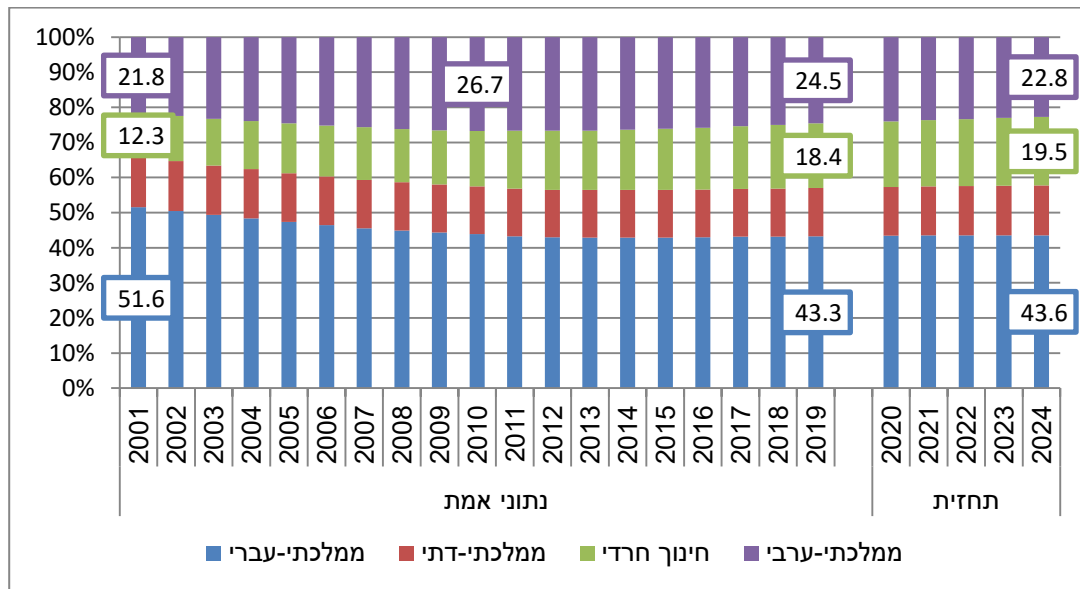
בחינוך הממלכתי-ערבי מספר התלמידים בשנת הלימודים תש"ף (2019/20) צפוי להיות כ-438 אלף (קיטון של כ-3 אלף תלמידים). במהלך השנים 2020-2024 מספר התלמידים בחינוך הערבי צפוי לרדת לכ-448 אלף תלמידים, עלייה של כ-8 אלפים תלמידים (קיטון של כ-1.9%).

### תרשים 2. תחזית תלמידים לפי מגזרי המערכת



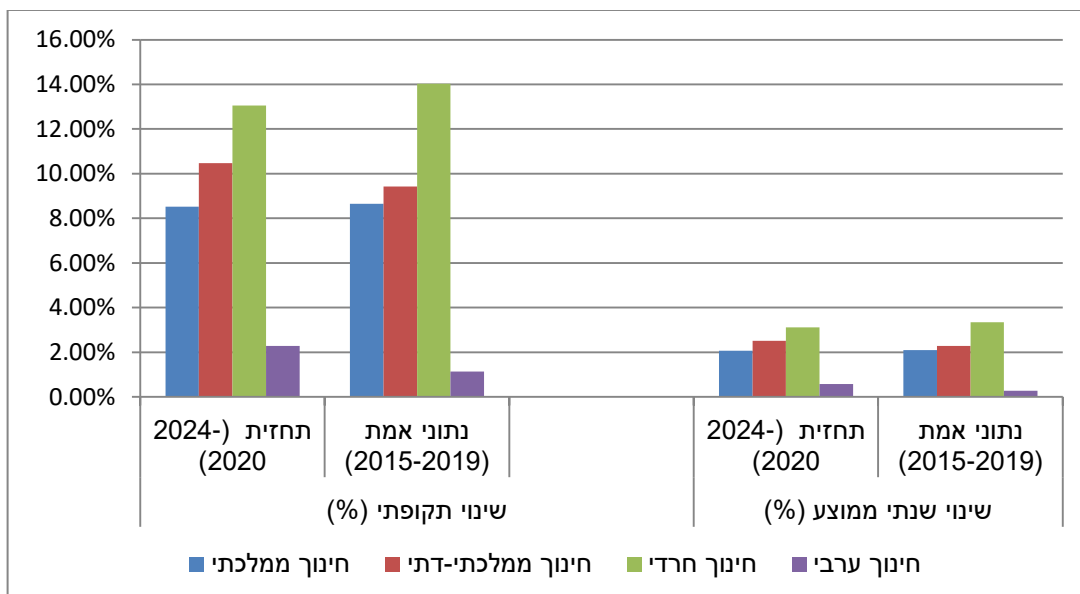
במהלך השנים 2001-2019 המשקל היחסי של החינוך הממלכתי-עברי ירד מ-51.6% בשנת 2001 ל-43.3% בשנת 2019 ועל פי התחזית צפוי לגדול בכחצי אחוז עד 2024. המשקל היחסי של החינוך הערבי גדל מ-21.8% בשנת 2001 ל-26.7% בשנת 2019 ועל פי התחזית החירי גדל בשנים 2001-2019 מ-12.3% ל-18.4% בשנת 2019. על פי התחזית החירי צפוי להמשיך לרדת עד ל-22.8% בשנת 2024. החינוך החרדי גדל בשנים 2001-2019 מ-12.3% ל-19.5% בשנת 2019. על פי התחזית החירי צפוי להמשיך לגדול ל-19.5% בשנת 2024.

### תרשים 3. המשקל היחסי של מגזרי המערכת מכלל המערכת



בחינוך הממלכתי קצב השינוי השנתי במספר התלמידים צפוי להישאר ללא שינוי בתקופת התחזית, כ-2.1% בממוצע לשנה בהשוואה לתקופה המקבילה בעבר (2015-2019). בחינוך הממלכתי-דתי קצב השינוי השנתי במספר התלמידים צפוי לעלות ל-2.5% לעומת 2.3%, בהתאמה. בחינוך החרדי קצב השינוי השנתי במספר התלמידים צפוי לרדת ל-3.1% לעומת 3.3%, בהתאמה. בחינוך הערבי קצב השינוי השנתי במספר התלמידים צפוי לעלות ל-0.6% לעומת 0.28%, בהתאמה.

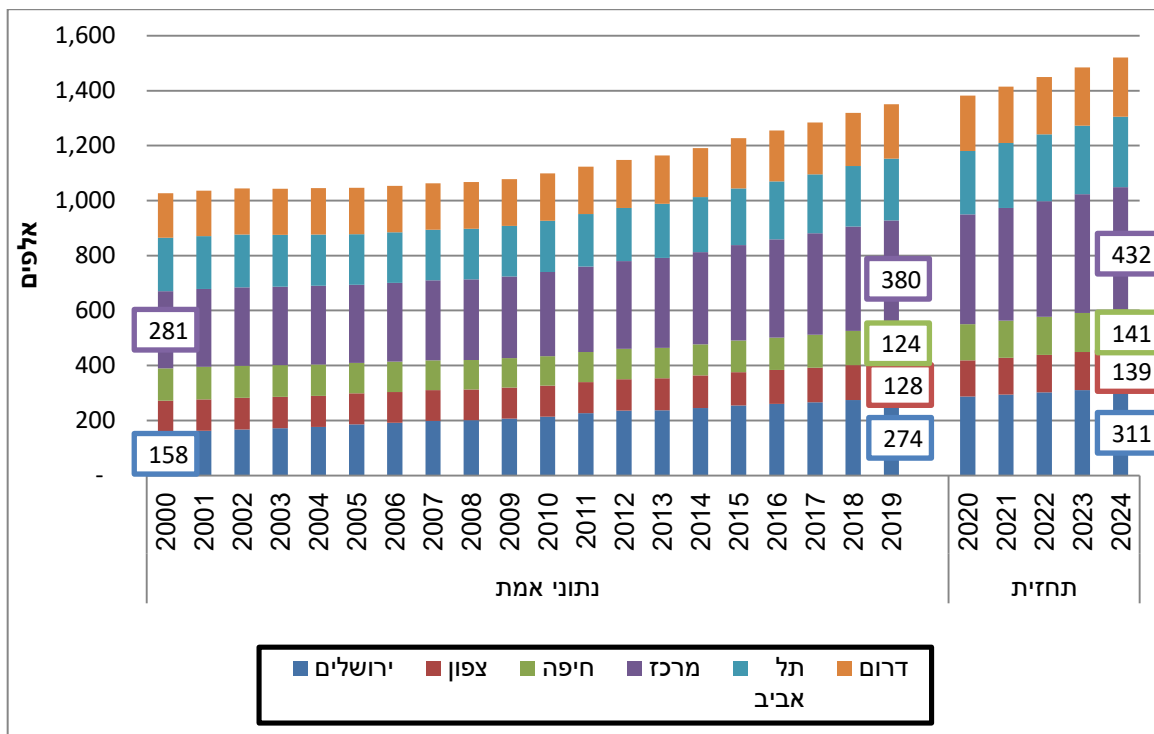
### תרשים 4. אחוז שינוי שנתי במספר התלמידים לפי מגזרי המערכת



## תחזית תלמידים לפי מחוזות (חינוך עברי)

בחינוך העברי, מרבית הגידול במספר התלמידים בתקופת התחזית (2020-2024) צפוי במחוזות המרכז, ירושלים ותל-אביב. מחוז המרכז צפוי לגדול בכ-54 אלף תלמידים, גידול של כ-14% לעומת שנת 2019. מחוז ירושלים צפוי לגדול בכ-39 אלף תלמידים, גידול של כ-14% לעומת שנת 2019. מחוז תל-אביב צפוי לגדול בכ-31 אלף תלמידים, גידול של כ-9% לעומת שנת 2019. מחוז הדרום צפוי לגדול בכ-18 אלף תלמידים, גידול של כ-9% לעומת שנת 2019. מחוז חיפה צפוי לגדול בכ-17 אלף תלמידים, גידול של כ-13% לעומת שנת 2019. מחוז הצפון צפוי לגדול בכ-11 אלף תלמידים, גידול של כ-9% לעומת שנת 2019.

תרשים 5. תחזית תלמידים לפי מחוזות המערכת (חינוך עברי)



במהלך השנים 2001-2019 המשקל היחסי של מחוז ירושלים גדל מ- 15.4% בשנת 2001 לכ-20.8% בשנת 2019. על פי התחזית הוא צפוי לגדול ב-0.2% עד 2024. המשקל היחסי של מחוז צפון ירד מ-11.1% בשנת 2001 ל-9.7% בשנת 2019 וצפוי לקטון בתקופת התחזית בכ-0.4% עד 2024. המשקל היחסי של מחוז מרכז צפוי לגדול מ-28.8% ל-29.1%, בהתאמה. המשקל היחסי של מחוז תל-אביב ירד מ-18.9% בשנת 2001 ל-16.7% בשנת 2019 וצפוי לגדול בתקופת התחזית בכ-0.2% עד 2024. המשקל היחסי של מחוז דרום צפוי לקטון בכחצי אחוז מ-14.7% ל-14.2%, בהתאמה.

### תרשים 6. המשקל היחסי של מחוזות המערכת מכלל המערכת

