

הודעה לתקשורת

אתר: www.cbs.gov.il דוא"ל: info@cbs.gov.il פקס: 02-6521340

ירושלים, ח' באלול, תשע"ט
8 בספטמבר, 2019
275/2019

ההוצאה הלאומית לתרבות, לבידור ולספורט בשנת 2018: 61.4 מיליארד ש"ח

National Expenditure on Culture, Recreation and Sports in 2018: NIS 61.4 billion

ההוצאה הלאומית לתרבות, לבידור ולספורט כוללת את ערך השירותים והמוצרים שסופקו על ידי המגזר העסקי, המגזר הממשלתי והמוסדות ללא כוונת רווח וההשקעה של מגזרים אלו במבנים וציוד. השירותים שנכללים בהוצאה הם שירותי תזמורות ותיאטראות, ספורט ומשחקים, שירותי רדיו וטלוויזיה, בתי קולנוע, מתנ"סים, "מפעל הפיס", "ספורטוטו", שימוש באינטרנט וכדומה. השירותים אינם כוללים הוצאות לשירותי אוכל ולינה בארץ או לנסיעות לחו"ל, לרבות שירותי בידור וספורט בחו"ל. המוצרים שנכללים הם מכשירי רדיו וטלוויזיה, מערכות סטריאו, מצלמות וידאו, תקליטורים, נגנים, מחשבים, ספרים, משחקים ועוד.

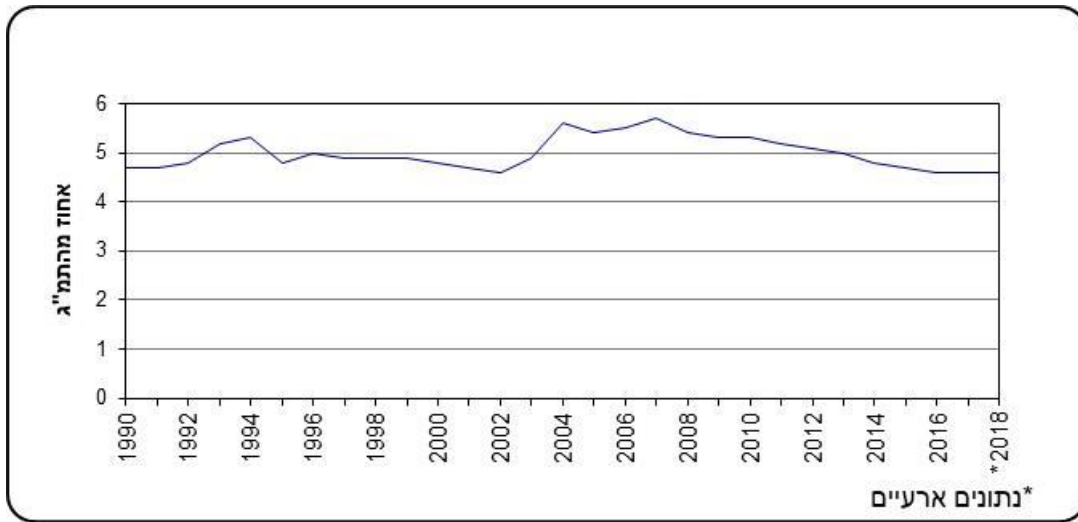
בשנת 2018 (אומדן מוקדם)

- ההוצאה הלאומית לתרבות, לבידור ולספורט הסתכמה ב-61.4 מיליארד ש"ח שהם 4.6% מהתוצר המקומי הגולמי, בדומה לשנים 2017 ו-2016.
- ההוצאה לתרבות, בידור וספורט לנפש עלתה ב-2.1% לעומת 2017.
- בפילוח לפי סוג פעילות, ההוצאה הגבוהה ביותר מסך ההוצאה השוטפת לתרבות, לבידור ולספורט הייתה למוזיקה ואמנויות הבמה – 22.9%.
- בפילוח לפי מגזר מבצע עולה שהמגזר העסקי הוא הגורם העיקרי המספק שירותים ומוצרים של תרבות, בידור וספורט (64.9%).
- בפילוח לפי גורם מממן, משקי הבית מימנו 81.8% מסך ההוצאה הלאומית לתרבות, לבידור ולספורט, לעומת 82.6% בשנת 2017 ו-84.8% בשנת 2016.
- הוצאות משקי הבית לתרבות, לבידור ולספורט היו ברובם עבור **שירותי תרבות**: הצגות, סרטים, קונצרטים ועוד (78%); שאר ההוצאה היתה עבור **רכישת מוצרים**: מקלטי טלוויזיה, מחשבים אישיים, ספרים ועוד.

[להגדרות ולהסברים](#)

ההוצאה הלאומית לתרבות, לבידור ולספורט הסתכמה ב-2018 ב-61.4 מיליארד ש"ח – 4.6% מהתמ"ג.

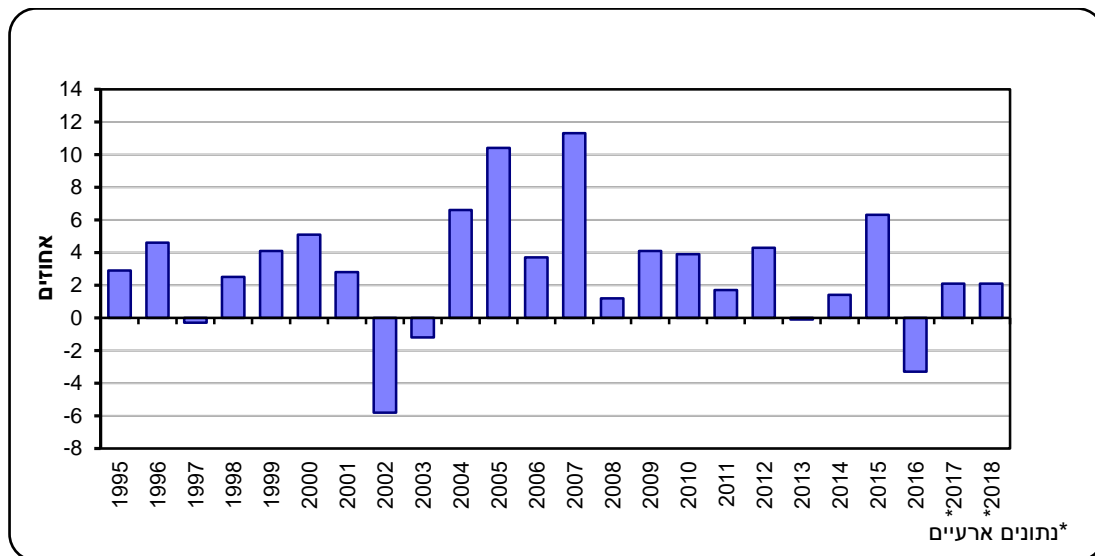
תרשים 1 - ההוצאה הלאומית לתרבות, לבידור ולספורט, כאחוז מהתמ"ג



ההוצאה הלאומית לתרבות, לבידור ולספורט, במחירים קבועים, עלתה בשנת 2018 ב-5.2% בהמשך לעלייה של 4.8% בשנת 2017 (לוח 1).

ההוצאה השוטפת לתרבות, לבידור ולספורט לנפש, במחירים קבועים, הסתכמה בשנת 2018 ב-6,614.1 ש"ח, עלייה של 2.1% לעומת שנת 2017.

תרשים 2 - הוצאה שוטפת לתרבות, לבידור וספורט לנפש, שינוי כמותי, כל שנה לעומת קודמתה, *2018-1995



התפלגות ההוצאה השוטפת לפי סוג פעילות לשנת 2018 (לוח 1)

סוג הפעילות	אחוז מההוצאה השוטפת
מוזיקה ואמנויות הבמה (קונצרטים, מופעי תרבות, מועדוני לילה ועוד)	22.9
ספורט ומשחקים (מועדוני ספורט, בריכות שחייה ועוד)	17.6
פעילות חברתית-תרבותית - רובה במתנ"סים שכונתיים	16.1
רדיו וטלוויזיה (שידורי רדיו וטלוויזיה, שידורי כבלים ועוד)	8.9
שמירה על הסביבה (גני חיות, גנים ונטיעות)	8.5
מחשבים ואינטרנט	6.3
הימורים ("מפעל הפיס" ו"ספורט-טוטו" בניכוי פרסים)	6.2
ספרות ודברי דפוס	6.0
מורשת תרבותית (מוזאונים, עתיקות)	3.1
קולנוע וצילום (הפקה והצגה של סרטים, רכישת מכשירי צילום ועוד)	2.9
אמנות פלסטית	0.8
ניהול כללי ופעולות שלא ניתן לסווגן	0.7

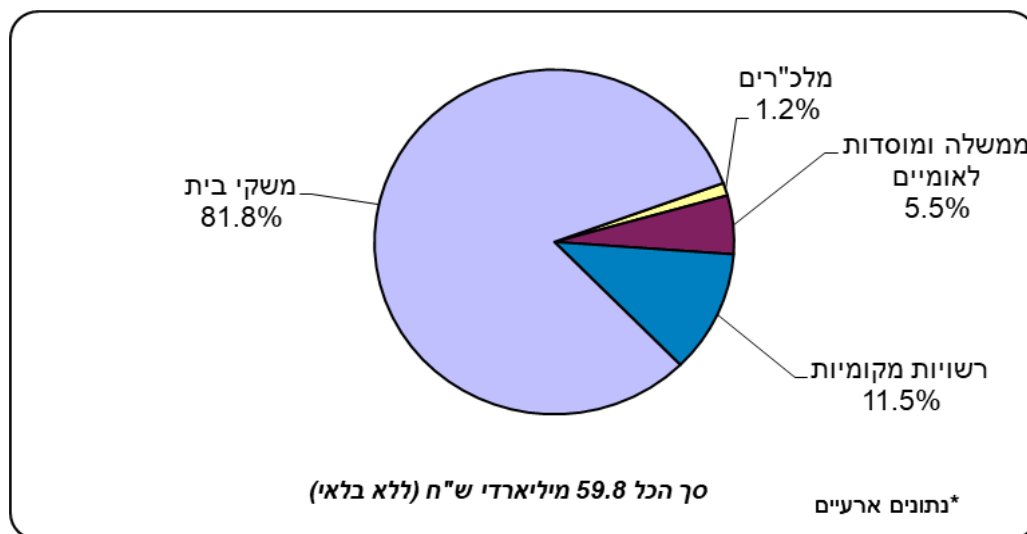
בסיווג ההוצאה לפי מגזר, נערכו שני סוגי מיון: לפי מגזר מממן ולפי מגזר מבצע.

במיון לפי **מגזר מממן** הוגדר המימון כסך ההוצאה הישירה על סחורות ושירותים בתוספת תמיכות, מענקים, העברות ותשלומים אחרים נטו למגזרים אחרים (לא כולל מתן הלוואות).

במיון לפי **מגזר מבצע** סוכמו ההוצאות לפי המגזר שסיפק את הסחורות והשירותים, ללא התחשבות במגזר שמימן. לדוגמה: הוצאת מוסדות ללא כוונת רווח (כגון מוזיאון או סינמטק) על קניית סחורות ושירותים נרשמו כהוצאה של מוסדות אלה ולא של גורמים אחרים במשק אשר מימנו אותה.

מימון ההוצאה (לוח 2, תרשים 3)

תרשים 3 - הוצאה לאומית לתרבות, לבידור ולספורט, לפי מגזר מממן, *2018

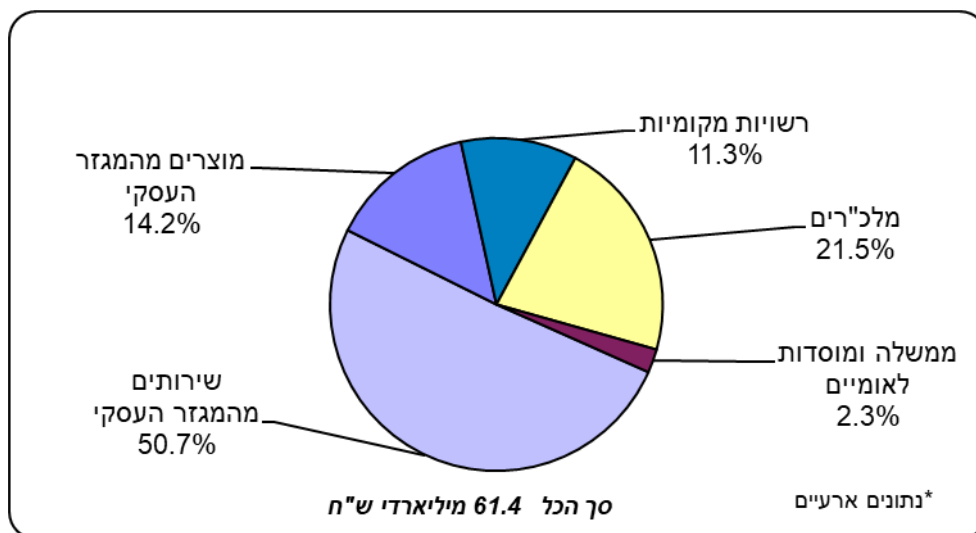


בשנת 2018 מימנו משקי הבית 81.8% מההוצאה הלאומית לתרבות, לבידור ולספורט, לעומת 82.6% בשנת 2017 ו-84.8% בשנת 2016. יתר ההוצאה מומנה על ידי הרשויות המקומיות – 11.5%, הממשלה – 5.5% והמוסדות ללא כוונת רווח – 1.2%.

78.1% מסך ההוצאות של משקי הבית לתרבות, לבידור ולספורט בשנת 2018 היו הוצאות עבור **שירותי תרבות**, כגון הצגות, סרטים, קונצרטים, מופעי ספורט, אינטרנט, הימורים ועוד. שאר ההוצאות היו ל**רכישת מוצרים** כגון מכשירי רדיו וטלוויזיה, מערכות סטריאו, מצלמות וידאו, תקליטורים, נגנים, מחשבים, ספרים, משחקים ועוד.

ההוצאה לפי מגזר מבצע (לוח 2, תרשים 4)

תרשים 4 - ההוצאה הלאומית לתרבות, לבידור ולספורט, לפי מגזר מבצע, 2018*



חלקו של המגזר העסקי מההוצאה לתרבות, לבידור ולספורט הגיע בשנת 2018 ל-64.9%. המגזר העסקי מספק את כל המוצרים בתחום התרבות ואת כל שירותי התרבות בתחום התקשורת, ההימורים, האינטרנט והמחשבים. הוא מספק גם את רוב שירותי התרבות בתחומי המוזיקה ואמנויות הבמה והספורט.

יתר שירותי התרבות, הבידור והספורט סופקו על ידי המלכ"רים (21.5%) - מתנ"סים, מוזאונים, תיאטראות, אגודות ספורט וכדומה והרשויות המקומיות (9.9%) - ספריות ציבוריות, פעולות תרבות וספורט, גנים ונטיעות ובריכות שחייה. חלקה של הממשלה היה 2.3% והוא כלל בעיקר את תחומי התרבות והאמנות, פעילות חברתית-קהילתית, אגף הנוער ורשות הספורט ושמירה על הסביבה שמומנו מתקציב משרד החינוך והסוכנות היהודית.

השקעה במבנים ובציוד

השקעות הממשלה, הרשויות המקומיות והמלכ"רים במבנים ובציוד, לצורכי תרבות, בידור וספורט הסתכמו בשנת 2018 בכ-3.1 מיליארד ש"ח – 1.1% מסך ההשקעה בנכסים קבועים בענפי המשק. 86.6% מהשקעות אלו הופנו להשקעה במבנים והיתר להשקעה בציוד, במכונות ובכלי תחבורה. רוב ההשקעה (80.9%) התבצעה על ידי הרשויות המקומיות.

למידע נוסף ראו פרסום: [ההוצאה הלאומית לתרבות, לבידור ולספורט, 1984/85-2016](#)

הגדרות והסברים

ההוצאה לתרבות, לבידור ולספורט כוללת את הוצאות משקי הבית על מוצרים ושירותים שסופקו על ידי מוסדות עסקיים, את ערך שירותי המוסדות הממשלתיים ומוסדות אחרים ללא כוונת רווח ואת ערך ההשקעות בנכסים קבועים של מוסדות אלה.

ערך שירותי הממשלה והמוסדות ללא כוונת רווח, שסופקו במחירים מוזלים או בחינם, נאמד לפי הוצאות הייצור שכללו:

- (1) עלות עבודה כוללת את התמורה לשכירים/משורות שכיר, מיסים על שכר ומשכורת ומרכיבי עבודה נוספים.
- (2) קניות שוטפות של סחורות ושירותים אחרים.

הוצאות הייצור אינן כוללות את הוצאות הממשלה, הרשויות המקומיות והמוסדות ללא כוונת רווח על ריבית והפרשי הצמדה. כתוצאה מכך מימון באמצעות מלוות, בניגוד למימון באמצעות מיסים ומענקים, אינו משפיע על אומדן ערך שירותי התרבות, הבידור והספורט.

ההוצאה לרכישת מוצרים בני-קיימה של משקי בית נרשמה בשנת הרכישה אף שמוצרים אלה משמשים את משקי הבית במשך תקופה ארוכה.

ההשקעה בנכסים קבועים כוללת הוצאות על הקמת בניינים ורכישת ציוד וכלי רכב המשמשים למטרות תרבות, בידור וספורט. ההשקעה מפורטת לפי מגזרים בלבד, בהיעדר פירוט מלא לפי מטרת ההוצאה.

סיווג המוצרים והשירותים

סיווג המוצרים והשירותים בתחום תרבות, בידור וספורט, לפי סוג הפעילות מבוסס בעיקר על המלצות אונסקו: **מורשת תרבותית**: מוזאונים, ארכיונים, שימור עתיקות וחפירות ארכאולוגיות.

ספרות ודברי דפוס: ספריות, ספרים, עיתונים וכתבי עת אחרים (למעט ספרי לימוד וספריות בבתי ספר).

מוזיקה ואמנויות הבמה: תאטרון, מחול וקונצרטים; מועדוני לילה ומופעי בידור אחרים; רכישת כלי נגינה ומכשירים להשמעת מוזיקה ולהאזנה לה.

אמנות פלסטית: גלריות וציור, פיסול ואמנויות אחרות.

קולנוע וצילום: הפקת סרטים והצגתם; רכישת מכשירי צילום והסרטה.

רדיו וטלוויזיה: שידורי רדיו וטלוויזיה; רכישת מקלטי רדיו וטלוויזיה.

פעילות חברתית-קהילתית: מרכזים קהילתיים ופעולות תרבות בקהילה, כולל מתנ"סים.

ספורט ומשחקים: מועדוני ספורט, בריכות שחייה, רכישת ציוד ספורט וכו'; ארגון משחקים ותחרויות ספורט.

מחשבים ואינטרנט: שימוש באינטרנט, רכישת מחשבים וציוד למחשב.

שמירה על הסביבה: פעילות הקשורה בבילוי בחיק הטבע ובהגנה על הסביבה.

הימורים: מפעל הפיס ו"ספורט-טוטו".

ניהול כללי ופעולות לא מסווגות: ניהול של פעולות תרבות, נוער וספורט; מוסדות ללא כוונת רווח לנמ"א.

הוצאה הלאומית לתרבות, לבידור ולספורט מסווגת לפי מגזרים

- (1) עסקים - הוצאה על מוצרים ושירותים שסופקו על ידי כלל ענפי המשק, למעט אלו שסופקו על ידי הממשלה, הרשויות המקומיות, המוסדות הלאומיים ומוסדות ללא כוונת רווח שמוכרים את שירותיהם במחיר שאינו משמעותי מבחינה כלכלית ושעיקר הוצאותיהם אינו ממומן על ידי גופים עסקיים, ולמעט הוצאה על שירותי דיור.
 - (2) משרדי הממשלה והמוסדות הלאומיים (הסוכנות היהודית לישראל וההסתדרות הציונית העולמית).
 - (3) רשויות מקומיות (עיריות, מועצות מקומיות ומועצות אזוריות).
 - (4) מוסדות ללא כוונת רווח, שנעשתה בהם אבחנה בין:
 - (א) מלכ"ר ציבורי, מוסדות שהמגזר הממשלתי (משרדי ממשלה, מוסדות לאומיים או הרשויות המקומיות) מממן יותר מ-50% מכלל הוצאותיהם.
 - (ב) מלכ"ר פרטי, הם מוסדות ללא כוונת רווח שהמימון מהמגזר הממשלתי הוא פחות מ-50% מכלל הוצאותיהם.
- בסיווג ההוצאה לפי מגזר, נערכו שני סוגי מיון - לפי מגזר מבצע ולפי מגזר מממן.
- במיון לפי **מגזר מבצע** סוכמו ההוצאות לפי המגזר שסיפק את הסחורות ושירותים, ללא התחשבות במגזר שמימן. לדוגמה: הוצאות מוסדות ללא כוונת רווח (כגון מוזאון או סינמטק) על קניית סחורות ושירותים נרשמו כהוצאה של מוסדות אלו ולא של גורמים אחרים במשק אשר מימנו אותה.
- במיון לפי **מגזר מממן** הוגדר המימון כסך ההוצאה הישירה על סחורות ושירותים בתוספת תמיכות, מענקים, העברות ותשלומים אחרים נטו למגזרים אחרים (לא כולל מתן הלוואות).
- במימון הממשלתי לא נכלל מרכיב התמיכה בהלוואות ממשלתיות, שניתנו בריבית נמוכה או ללא הצמדה. ההעברות בין המגזרים נקבעו לפי הרישום בדוחות הממשלה. הרישום המקביל בדוחות המגזרים האחרים עשוי להיות שונה מהרישום בדוחות אלה. בעיקר שכיחים מקרים, שבהם נרשמים התקבולים מהממשלה בדוחות הכספיים של המוסדות ללא כוונת רווח או של הרשויות המקומיות, בתקופות שונות מאלה, שבהן נרשמים תשלומי הממשלה לאותם גופים.