

# הודעה לתקשורת

אתר: [www.cbs.gov.il](http://www.cbs.gov.il) דוא"ל: [info@cbs.gov.il](mailto:info@cbs.gov.il) פקס: 02-6521340

ירושלים, י' באלול, תשע"ט  
10 בספטמבר, 2019  
278/2019

## הוצאה הלאומית לחינוך בשנת 2016 - השוואה בין-לאומית National Expenditure on Education in 2016 - International Comparison

- בשנת 2016 הייתה ההוצאה הלאומית לחינוך במוסדות חינוך בישראל 6.9% מהתמ"ג, בהשוואה ל-5.7% במדינות ה-OECD.<sup>1</sup>
- חלקה של ההוצאה הציבורית במימון ההוצאה לחינוך בישראל בשנת 2016 (ללא חינוך קדם-יסודי) היה 81%, בדומה לממוצע מדינות ה-OECD -82%.
- בחינוך גבוה המימון ממקורות פרטיים בישראל מגיע ל-44%, אחוז זה גבוה מהממוצע במדינות ה-OECD - 35%.
- חלקה של התמורה לעבודה (שכר והוצאות נלוות) מתוך ההוצאה השוטפת בישראל היה מהגבוהים במדינות ה-OECD, בכל דרגי החינוך.

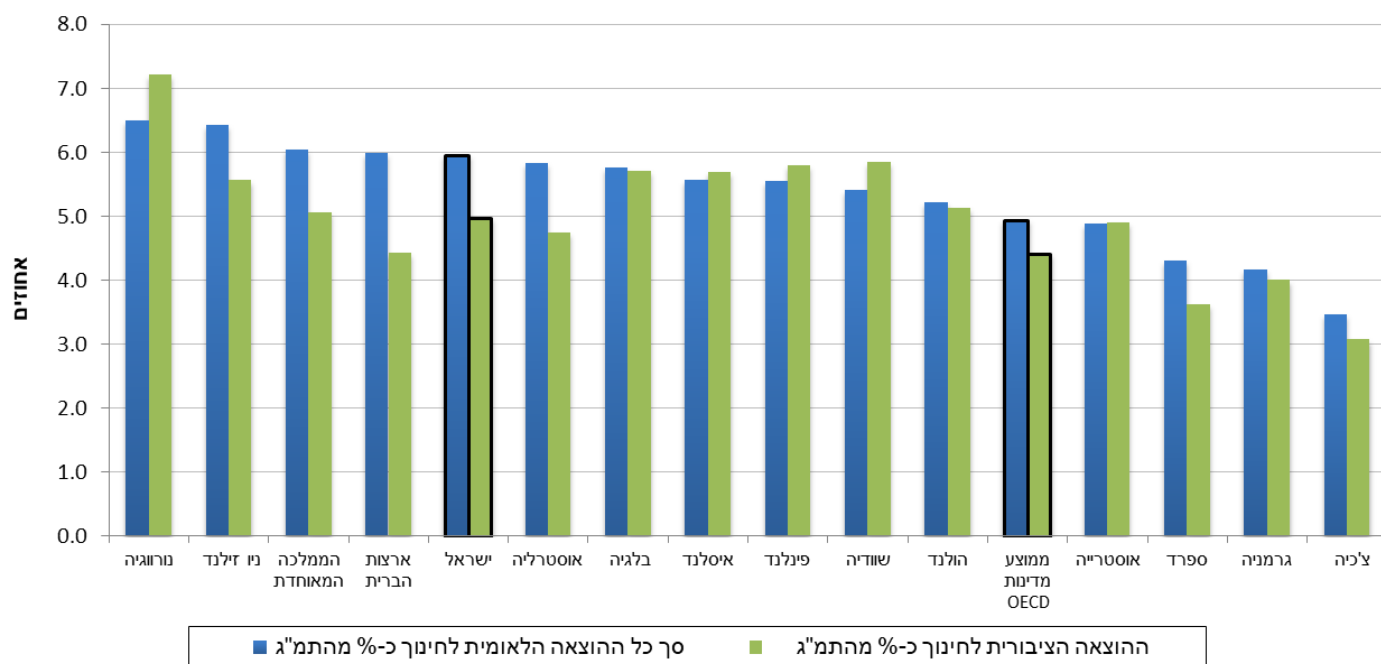
### להגדרות ולהסברים

המוצגים להלן לקוחים מתוך פרסום של ה-OECD: [Education at a Glance 2019](#).

השוואת הנתונים של מדינות ה-OECD לשנת 2016 מראה שרמות ההוצאה משתנות באופן ניכר ממדינה למדינה. כך, אחוז ההוצאה לחינוך בישראל מהתוצר המקומי הגולמי (6.9%),<sup>1</sup> הוא מהגבוהים במדינות שנכללו בהשוואה (תרשים 1). יחס זה היה דומה לזה שבניו זילנד (7.0%) שוודיה (6.8%) ואיסלנד (6.6%). מדינות ה-OECD משקיעות במוסדות חינוך בממוצע 5.7% מהתמ"ג.

<sup>1</sup> בחישוב נכללו מוסדות חינוך קדם-יסודי לגילי 3 ומעלה.

## תרשים 1 – ההוצאה הלאומית והציבורית במוסדות חינוך\* כאחוז מהתמ"ג 2016



\* ללא חינוך קדם-יסודי

בהשוואת ההוצאה הלאומית לחינוך יש להתחשב בעובדה שאחוז הצעירים באוכלוסייה בישראל גבוה יחסית לזה שבארצות החברות ב-OECD (42.7% לעומת ממוצע של 29.7% ב-2016, בהתאמה). בישראל מצד אחד אחוז התושבים שעובדים ויכולים לממן את החינוך קטן יחסית ומצד שני אחוז התלמידים גבוה יחסית. כתוצאה מכך ההוצאה לתלמיד בישראל קטנה יותר.

### לוח א - אוכלוסיית בני 0-24 בישראל ובמדינות נבחרות החברות ב-OECD, 2016

אחוז מסך כל האוכלוסייה

42.7	ישראל
33.4	אירלנד
32.8	ארצות הברית
30.7	נורווגיה
29.9	צרפת
29.7	דנמרק
29.7	הממלכה המאוחדת
29.3	שוודיה
28.7	הולנד
28.0	פינלנד
24.5	ספרד
23.9	גרמניה
23.3	איטליה

מקור נתונים: United Nations – Population Division: World Population Prospects 2019

## הוצאה ציבורית ופרטית כאחוז מהתמ"ג, לפי דרג חינוך (לוח 1, תרשים 1)

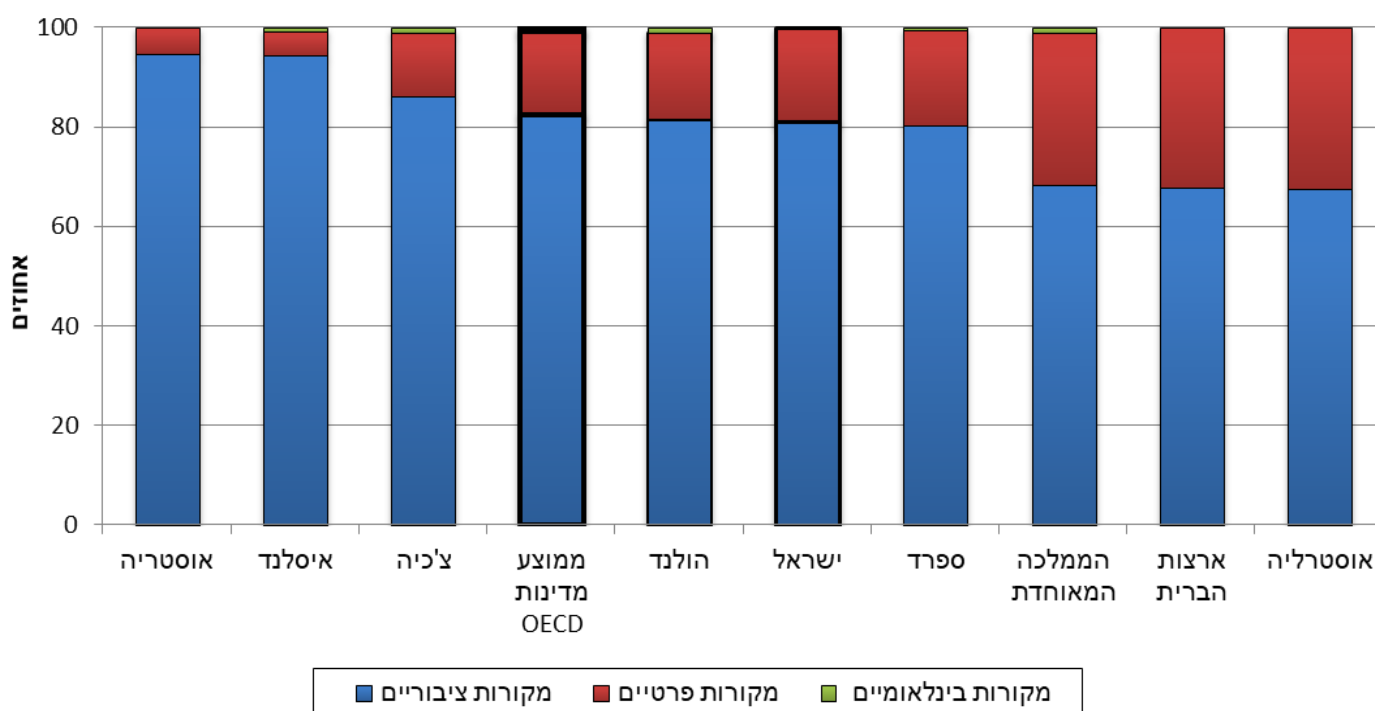
השוואת ההוצאה במוסדות חינוך לפי דרג חינוך (לוח 1) מראה שבישראל ההוצאה הייתה גבוהה בקבוצת מוסדות של חינוך יסודי, על-יסודי ומכינות קדם-אקדמיות - 4.5% מהתמ"ג בהשוואה ל-3.5% במדינות ה-OECD. במוסדות על-תיכון ובמוסדות לחינוך גבוה הייתה ההוצאה מהתמ"ג בישראל 1.4%, זהה לממוצע מדינות ה-OECD.

ההוצאה הציבורית במוסדות חינוך בישראל (ההוצאה במשרדי ממשלה, ביטוח לאומי ומוסדות לאומיים, רשויות מקומיות ומלכ"רים ממשלתיים) כולל מלגות מחיה לסטודנטים, הגיעה בשנת 2016 ל-5.0% מהתמ"ג, גבוה מממוצע מדינות ה-OECD – 4.4% (תרשים 1).

## מימון ההוצאה הציבורית, לפי דרג חינוך (לוח 2, תרשימים 2-3)

חלקה של ההוצאה הציבורית במימון ההוצאה לחינוך בישראל הסתכם בשנת 2016 ב-81.0% (תרשים 2, לוח 2). חלקה של ההוצאה הציבורית מסך ההוצאה הלאומית לחינוך במדינות אחרות נע בין 63% (בצ'ילה) ל-98% (בנורווגיה).

### תרשים 2 - שיעור יחסי של הוצאה ציבורית ופרטית במוסדות חינוך לכל דרגי החינוך, 2016

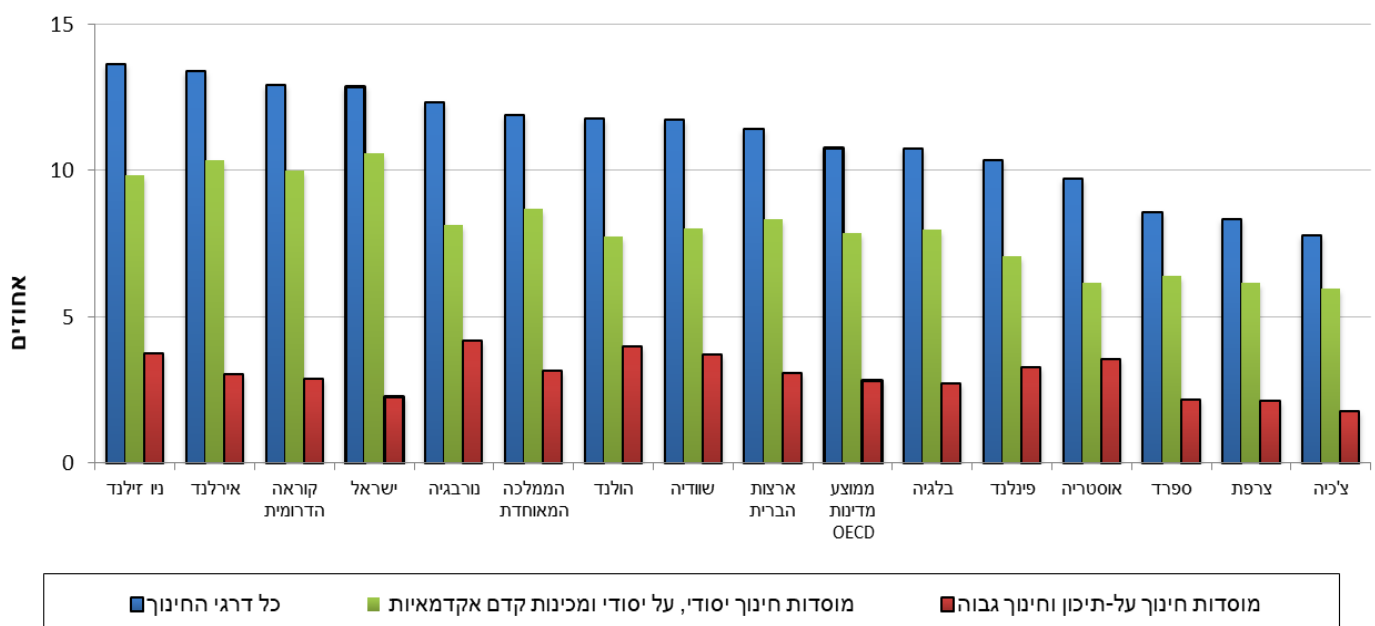


בקבוצת המוסדות של חינוך יסודי, על-יסודי ומכינות קדם-אקדמיות בישראל הגיע אחוז המימון הציבורי בשנת 2016 ל-88.7% - קרוב לממוצע במדינות ה-OECD באותה שנה – 89.7%, ודומה לאחוז המימון הציבורי בהולנד – 88.1%.

בחינוך על-תיכון וחינוך גבוה מימון ממקורות פרטיים נפוץ יותר ומגיע ל-44.0% בישראל, גבוה מהממוצע של מדינות ה-OECD (35.2%) ונמוך יותר מהממלכה המאוחדת (71.1%) מארצות הברית (65.4%) ומאוסטרליה (60.5%). לעומת זאת, באוסטרייה ובנורווגיה המימון הפרטי נמוך במיוחד (6.4% ו-6.9%, בהתאמה).

חלקן של הוצאות המגזר הממשלתי לחינוך מסך כל הוצאות המגזר הממשלתי בישראל (תרשים 3) היה 12.9% - גבוה במקצת מהממוצע במדינות ה-OECD – 10.8%. חלקן של הוצאות המגזר הממשלתי לחינוך יסודי, על-יסודי ומכינות קדם-אקדמיות מתוך כלל הוצאות המגזר הממשלתי בישראל היה 10.6%, גבוה מהממוצע במדינות ה-OECD – 7.9%. לעומת זאת, חלקן של הוצאות המגזר הממשלתי לחינוך על-תיכון וחינוך גבוה מסך כל הוצאות המגזר הממשלתי בישראל עמד על 2.3%, נמוך מהממוצע של מדינות החברות ב-OECD – 2.9%.

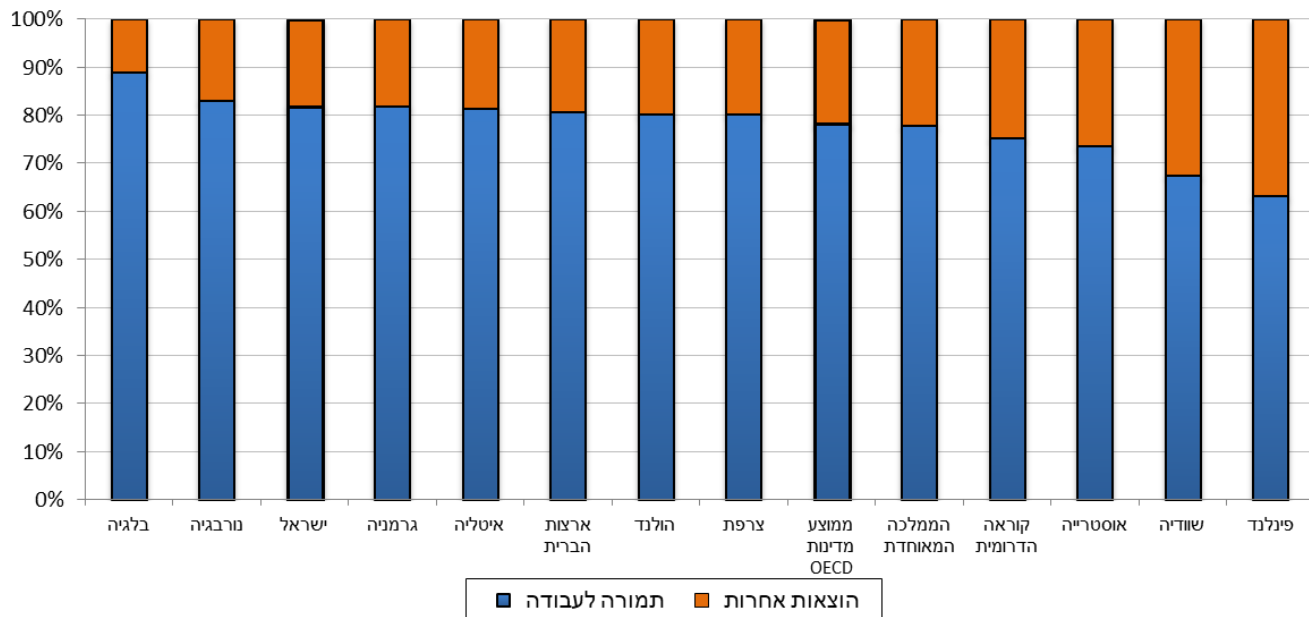
### תרשים 3 - הוצאות המגזר הממשלתי לחינוך, לפי דרג חינוך, כאחוז מסך הוצאות המגזר הממשלתי 2016



**הוצאה לחינוך, לפי סוג ההוצאה ודרג חינוך (לוח 3, תרשימים 4, 5)**  
 השוואת סוגי ההוצאה מראה כי במוסדות חינוך יסודי, על-יסודי ומכינות קדם-אקדמיות בישראל, חלקה של התמורה לעבודה מתוך ההוצאה השוטפת היה 82%, גבוה מעט מהממוצע במדינות ה-OECD (78%). הנתונים על סך התמורה לעבודה כוללים גם שכר עובדים שאינם מורים ואומדן ערך הפנסיה התקציבית של עובדים בממשלה. במוסדות חינוך יסודי, על-יסודי ומכינות קדם-אקדמיות, חלקה של ההוצאה להשקעה בנכסים קבועים מתוך סך ההוצאות בישראל (9%) היה גבוה מהממוצע במדינות ה-OECD (8%).

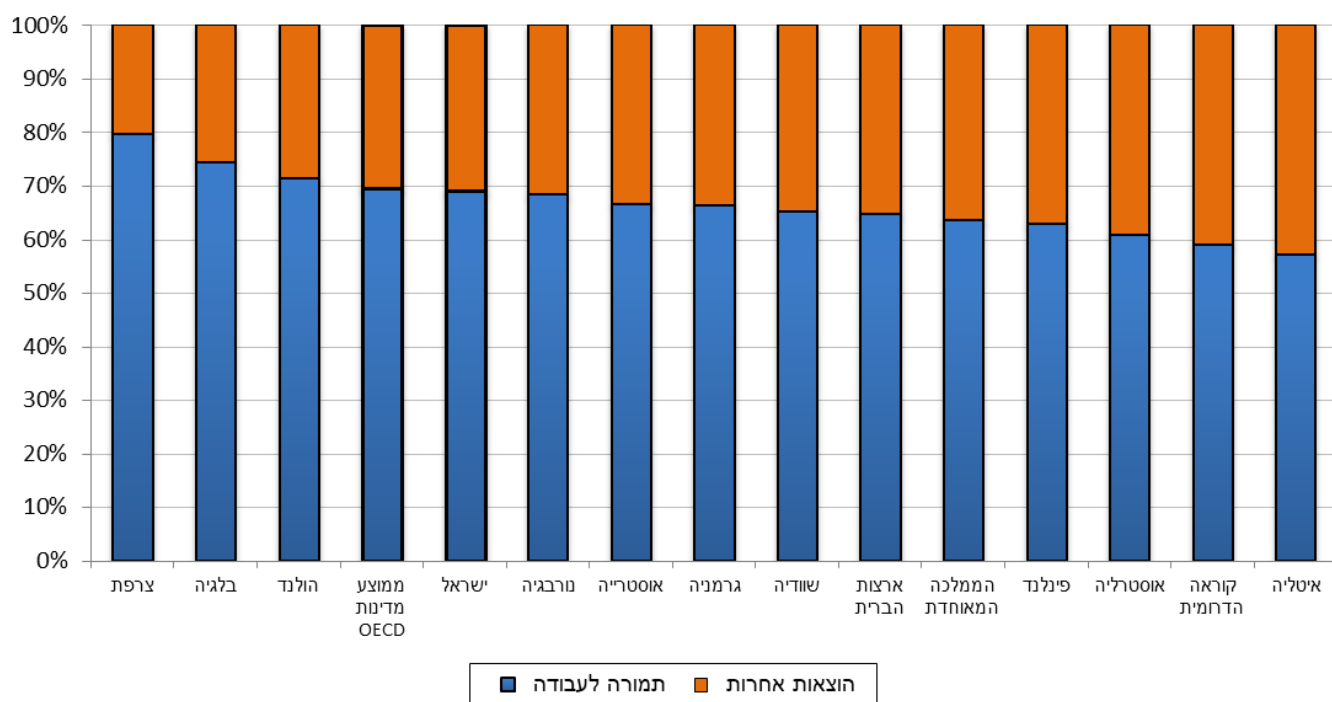
**תרשים 4 - הוצאה על מוסדות חינוך יסודי, על-יסודי ומכינות קדם-אקדמיות ממקורות ציבוריים ופרטיים**

**לפי סוג הוצאה, 2016**



במוסדות חינוך על-תיכון ובמוסדות לחינוך גבוה חלקה של התמורה לעבודה מההוצאה השוטפת בישראל הגיע ל-69%, דומה לממוצע במדינות ה-OECD – 70%. בדרג חינוך זה, ההשקעה בנכסים קבועים בישראל הייתה 7%, נמוכה מהממוצע של המדינות החברות ב-OECD – 10%.

**תרשים 5 - הוצאה על מוסדות חינוך על-תיכון וחינוך גבוה ממקורות ציבוריים ופרטיים, לפי סוג הוצאה, 2016**



## הגדרות והסברים

**ההוצאה הלאומית לחינוך** - בהוצאה הלאומית לחינוך מבחינים בין (1) ההוצאה השוטפת לבין (2) ההשקעה הגולמית בנכסים קבועים.

(1) ההוצאה השוטפת כוללת הוצאה על שירותי חינוך במוסדות החינוך לסוגיהם והוצאות משלימות של משקי בית לרכישת ספרי לימוד וצרכי כתיבה ישירות מגופים עסקיים. הוצאות אלה הוצגו בסעיף אחד ולא סווגו לפי ענפי התעשייה שבהם יוצרו הסחורות.

(2) ההשקעה הגולמית בנכסים קבועים כוללת הקמת מבנים ורכישת ציוד וכלי רכב למוסדות המספקים שירותי חינוך.

**דרגי החינוך** - שלב בהתקדמות מלמדה בסיסית ללמידה מורכבת יותר. הלמידה כוללת את כל סוגי התוכניות הקיימות באותו שלב. דרגי החינוך הם:

חינוך קדם-יסודי הכולל גני ילדים ומעונות יום לבני 3 ומעלה. משנת 2013, כולל גם גילי 0-3 בהתאם להמלצות ה-OECD. חשוב לציין כי בהתאם להמלצות ה-OECD הצהרונים לא נלקחים בחישוב ההוצאה הלאומית לחינוך. חינוך יסודי הכולל גם תלמודי תורה, מיסיונים ובתי ספר לחינוך מיוחד.

חינוך על-יסודי (בתי ספר תיכוניים - עיוניים וטכנולוגיים) - דרג חינוך הממשיך את החינוך היסודי וכולל חטיבת ביניים וחטיבה עליונה. במוסדות החינוך התיכוניים נכללו גם ישיבות תיכוניות.

חינוך על-תיכון הכולל את המכללות הטכנולוגיות, המכללות האזוריות, מוסדות להכשרת עובדי הוראה וכו', למעט מוסדות שקיבלו הכרה כמוסדות להשכלה גבוהה.

חינוך גבוה הכולל אוניברסיטאות ומוסדות שקיבלו הכרה והסמכה מהמועצה להשכלה גבוהה להעניק תואר אקדמי.

**מימון ממקורות פרטיים** - מימון המתקבל מהמגזר העסקי וממשקי בית, כולל תרומות מהארץ ומחו"ל.

**תמורה לעבודה** - שכר והוצאות נלוות.

**שווי כוח הקנייה (PPP - Purchasing Power Parity)** - הוא שער חליפין מיוחד אשר באמצעותו אפשר לנכות את ההפרשים ברמת המחירים בין המדינות השונות. בסכום כסף שהוחלף באמצעות שווי כוח הקנייה (PPP), אפשר לקנות סל סחורות ושירותים זהה בכל המדינות. כלומר, אפשר לאמוד את כוח הקנייה של המטבעות השונים על בסיס אחיד.