

הודעה לתקשורת

אתר: www.cbs.gov.il/ דוא"ל: info@cbs.gov.il פקס: 02-6521340

ירושלים, ג' בתשרי, תש"ף
2 באוקטובר, 2019
305/2019

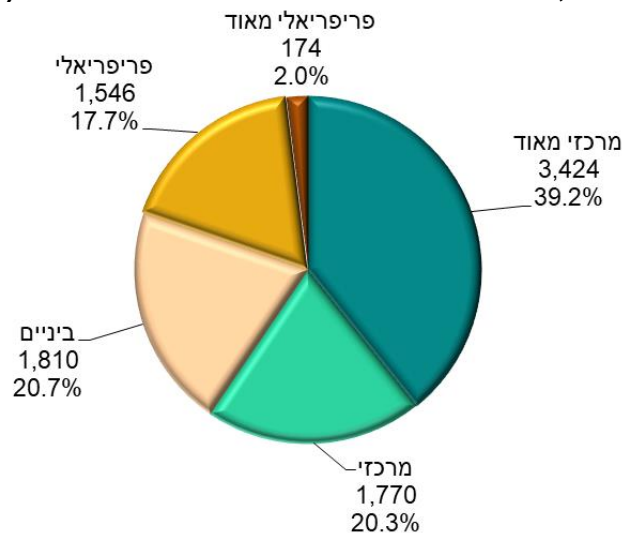
פערים בין מרכז לפריפריה נתונים נבחרים מתוך דוח פני החברה מס' 11 Gaps between Center and Periphery Selected Data from the Society in Israel Report No. 11

דוח פני החברה בישראל הנוכחי הוא האחד עשר בסדרת דוחות של הלשכה המרכזית לסטטיסטיקה (הלמ"ס) המציגה היבטים חברתיים של האוכלוסייה בישראל. השנה התמקד הדוח בהבדלים ובפערים בין אוכלוסיות שונות במרכז ובפריפריה לפי רמת הפריפריאליות של הרשויות המקומיות בישראל. אוכלוסיית ישראל מוצגת על בסיס נתוני 2016-2017 בהיבטים שונים: מאפיינים דמוגרפיים, רווחת האוכלוסייה, רמת חיים, תעסוקה, בריאות, שירותי רווחה, ביטחון אישי, פשיעה ומשפט, חינוך והשכלה, תחבורה ותאונות דרכים, סביבה ועמדות בנושאים שונים.

דמוגרפיה

- בסוף שנת 2017 היו בישראל 8,797.9 אלף תושבים – 6,959.8 אלף יהודים ואחרים ו-1,838.2 אלף ערבים.

אוכלוסיית ישראל, לפי רמת פריפריאליות של יישוב המגורים (אלפים), סוף 2017



- 30.5% מהמשפחות היהודיות שגרות ביישובים מרכזיים מאוד הם זוגות ללא ילדים.
- 15.7% מהמשפחות הערביות שגרות ביישובים מרכזיים הם זוגות ללא ילדים.

חינוך

- 10 תלמידים למורה ביישובים מרכזיים מאוד לעומת 7.6 תלמידים למורה ביישובים פריפריאליים מאוד.

תעסוקה

פערים בשיעור התעסוקה ובאחוז הבלתי מועסקים בין המרכז לפריפריה

רמת פריפריאליות של יישוב המגורים	שיעור תעסוקה (אחוזים)	בלתי מועסקים (מחפשי עבודה) מתוך שייכים לכוח העבודה (אחוזים)
פריפריאלי מאוד	69.1	4.5
פריפריאלי	56.7	5.0
ביניים	60.9	4.2
מרכזי	65.3	4.1
מרכזי מאוד	64.6	3.9

רמת חיים

פערים בהכנסה כספית חודשית ממוצעת ברוטו למשקי בית יהודיים וערבים בין המרכז לפריפריה

רמת פריפריאליות של יישוב המגורים	משק בית יהודי		משק בית ערבי	
	הכנסה כספית חודשית ממוצעת ברוטו (ש"ח)	הוצאה לתצרוכת (ש"ח)	הכנסה כספית חודשית ממוצעת ברוטו (ש"ח)	הוצאה לתצרוכת (ש"ח)
פריפריאלי מאוד	18,662	15,132	10,154	12,593
פריפריאלי	20,651	16,032	13,916	16,581
ביניים	19,490	15,550	13,284	14,426
מרכזי	23,036	17,204	13,282	17,435
מרכזי מאוד	22,035	16,999	9,939	12,617

רווחה

- אין הבדלים משמעותיים בין המרכז לפריפריה:
 - בשביעות רצון מהחיים: 90% מהגרים ביישובי המרכז לעומת 89% מהגרים ביישובי הפריפריה.
 - בשביעות רצון מהקשר עם בני משפחה: 59% מהגרים ביישובי המרכז לעומת 63% מהגרים ביישובי הפריפריה.
- ויתור על טיפול רפואי מסיבות כלכליות גבוה פי שלושה ביישובי הפריפריה לעומת יישוב המרכז (19% לעומת 6%, בהתאמה).
- פערים גדולים בין מרכז לפריפריה בשיעור הסיכון לעוני בקרב משקי בית: 37% ביישובים פריפריאליים לעומת 22% ביישובים מרכזיים.
- יותר רשומים במחלקות לשירותים חברתיים בעלי נזקקות מוגדרת בפריפריה: ביישובים פריפריאליים מאוד: 1 מכל 9, ביישובים פריפריאליים: 1 מכל 8 וביישובים מרכזיים מאוד: 1 מתוך 12.

פערים בין מרכז לפריפריה: נתונים נבחרים מתוך דוח פני החברה מס' 11

02/10/2019

בריאות

- ביישובי המרכז מדווחים יותר על מצב בריאות טוב מאוד וטוב לעומת יישובי הפריפריה (86% לעומת 81%, בהתאמה).
- ביישובי המרכז אחוז בני 20 ומעלה עם מוגבלות מסוג אחד או יותר נמוך מהאחוז ביישובי הפריפריה (13% לעומת 18%, בהתאמה).
- ביישובי הפריפריה נמצא האחוז הגבוה ביותר של מעשנים (26.3%) ושל בעלי עודף משקל או השמנת יתר (52.8%) והאחוז הנמוך ביותר של אנשים המבצעים פעילות גופנית (27.0%). ביישובי המרכז נמצא האחוז הנמוך ביותר של מעשנים (20.5%) ושל בעלי עודף משקל או השמנת יתר (46.3%) והאחוז הגבוה ביותר של המבצעים פעילות גופנית (31.8%).
- ביישובים מרכזיים מאוד שיעור המיטות במוסדות לאשפוז כללי היה גבוה פי 7 מהשיעור ביישובים פריפריאליים מאוד (2.9 לעומת 0.4 ל-1,000 תושבים, בהתאמה).

תאונות דרכים והתנהגות אלימה בכביש

- יותר מפי 2 הרוגים בתאונות דרכים ביישובים פריפריאליים מאוד לעומת יישובים מרכזיים מאוד (5.8 לעומת 2.5 ל-100,000 תושבים).
- יותר פצועים קשה ביישובי הפריפריה (כ-30 ל-100,000 תושבים) לעומת ביישובי המרכז (כ-20 ל-100,000 תושבים).
- ביישובים הפריפריאליים מאוד כ-56% מהאוכלוסייה "לא נפגעו אף פעם" מהתנהגות אלימה בכביש לעומת כ-43% ביישובים מרכזיים מאוד.

ביטחון אישי ואזור מגורים

- ביישובים פריפריאליים מאוד חשים בטוחים יותר ללכת לבד באזור המגורים בשעות החשיכה מאשר ביישובים מרכזיים מאוד (84% לעומת 79%, בהתאמה).
- ביישובים פריפריאליים מאוד מרוצים יותר מפארקים ומשטחים ירוקים באזור המגורים לעומת יישובים פריפריאליים (64% לעומת 58%, בהתאמה).

לדף הנושאי באתר הלמ"ס

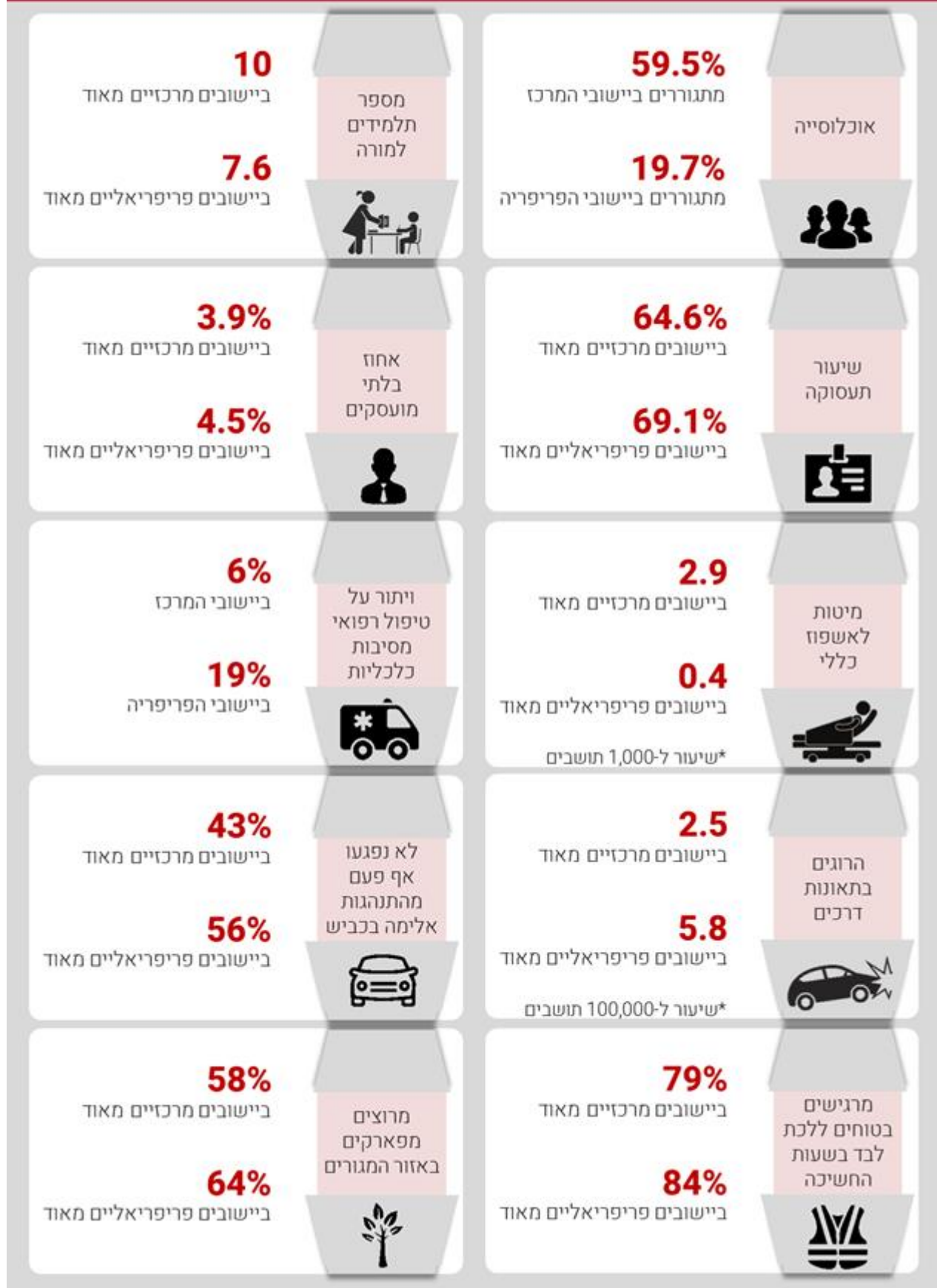
לדוח פני החברה בישראל מס' 11 פערים בין מרכז לפריפריה

להסברים

לסטטיסטיקה



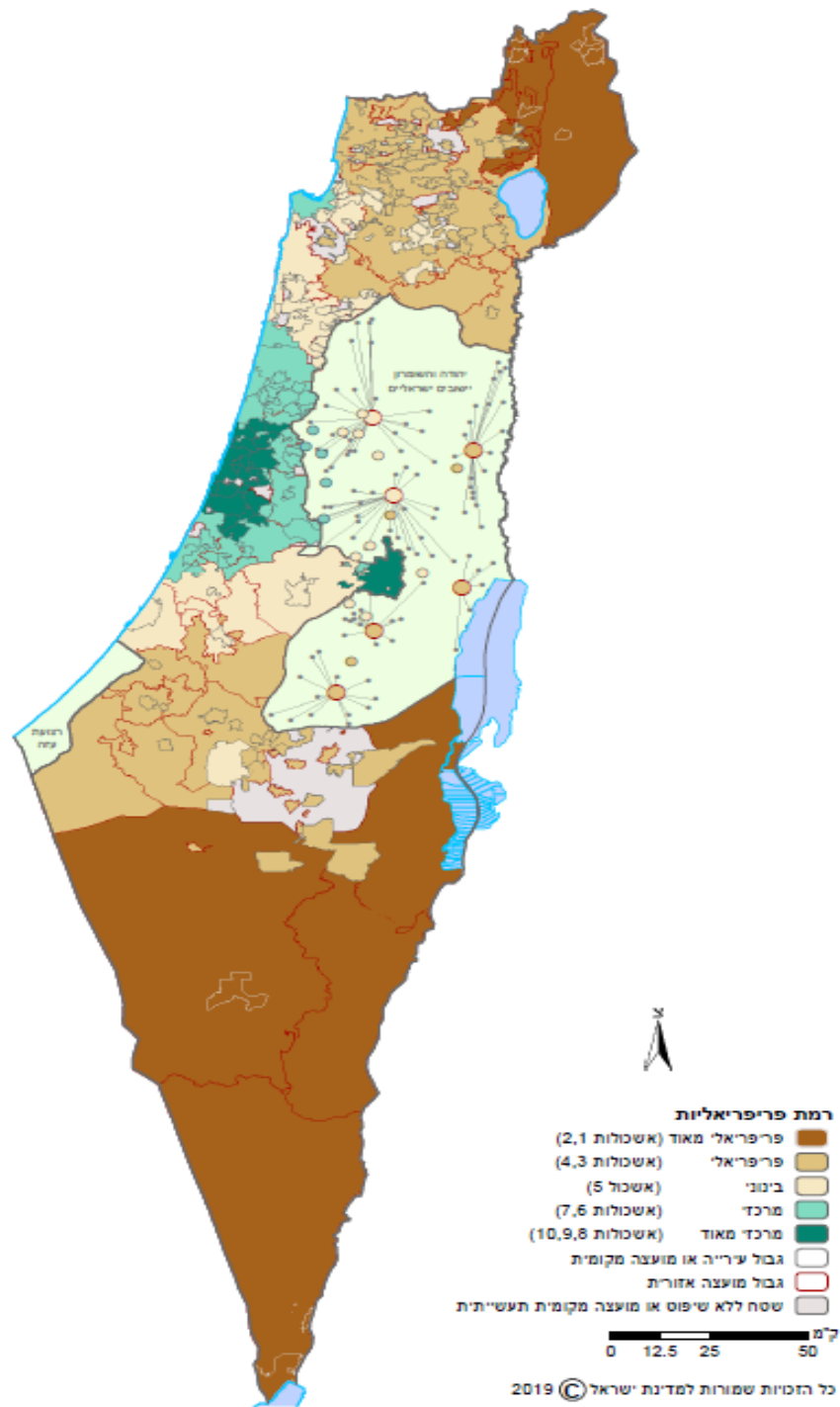
פערים בין מרכז לפריפריה נתונים נבחרים מתוך דוח פני החברה מס' 11



פערים בין מרכז לפריפריה: נתונים נבחרים מתוך דוח פני החברה מס' 11

02/10/2019

רשויות מקומיות לפי רמת פרפריאליות 2015



פערים בין מרכז לפרפריה: נתונים נבחרים מתוך דוח פני החברה מס' 11

02/10/2019

אזור פריפריאלי מוגדר כאזור מרוחק מאפשרויות (כגון שווקים, מקומות תעסוקה ושירותי בריאות, פעילויות כמו עבודה, לימודים, קניות ופנאי) או מנכסים הקיימים בכל האזורים, כולל האזור עצמו. מדד הפריפריאליות נבנה בהתאם להגדרה הזאת, במטרה לאפיין את היישובים ואת הרשויות המקומיות לפי מיקומם הגאוגרפי בטווח בין הפריפריאלי ביותר לבין המרכזי ביותר.

מדד הפריפריאליות 2015¹ פותח בלמ"ס, וחושב עבור 1,210 רשויות מקומיות, מתוכן 201 עיריות ומועצות מקומיות ו-1,009 יישובים בתוך 54 מועצות אזוריות, לפי מעמד המוניציפלי המעודכן לסוף שנת 2015. המועצות המקומיות סווגו ל-10 אשכולות - מאשכול 1 הכולל את הרשויות המקומיות הפריפריאליות ביותר עד אשכול 10 הכולל את הרשויות המקומיות המרכזיות ביותר. לצורך הדוח, 10 האשכולות אוחדו ל-5 אשכולות. חלוקה זו מאפשרת להציג נתונים רבים יותר מתוך הסקרים השוטפים של הלמ"ס. במקרים שבהם אי אפשר להציג נתונים בחלוקה של 5 אשכולות קובצו אשכולות 1 ו-2 ל"יישובי הפריפריה" ואשכולות 4 ו-5 ל"יישובי המרכז".

חלוקת הרשויות המקומיות לאשכולות פריפריאליים

אשכולות מקובצים	5 אשכולות	10 אשכולות
יישובי הפריפריה	פריפריאלי מאוד	1
	-	2
	פריפריאלי	3
	-	4
בינוני/ביניים (בין פריפריאלי למרכזי)	בינוני/ביניים (בין פריפריאלי למרכזי)	5
יישובי המרכז	מרכזי	6
	-	7
	-	8
	מרכזי מאוד	9
	-	10
	-	-

¹ ראו: הלשכה המרכזית לסטטיסטיקה (2019). מדד פריפריאליות של יישובים ושל רשויות מקומיות 2015. פרסום מס' 1732. ירושלים: המחבר.