

# הודעה לתקשורת

אתר: [www.cbs.gov.il](http://www.cbs.gov.il) דוא"ל: [info@cbs.gov.il](mailto:info@cbs.gov.il) פקס: 02-6521340

ירושלים, י"ט בחשוון, התש"ף  
17 בנובמבר, 2019  
347/2019

## מבחר נתונים לרגל "שבוע הבטיחות בדרכים" החל בנובמבר Selected Data for "Road Safety Week" in November

### תאונות דרכים עם נפגעים שאירעו בחודשים ינואר-ספטמבר 2019: <sup>1</sup>

בתקופה זו אירעו 9,429 תאונות דרכים עם נפגעים שסווגו בלמ"ס כתאונות מסוג "ת"ד מורחב"<sup>2</sup> - ירידה של 1% לעומת התקופה המקבילה אשתקד<sup>3</sup>. במספר התאונות הקטלניות חלה עלייה של 14% (228 לעומת 200) ובמספר התאונות הקשות חלה ירידה של 2.2% (1,444 לעומת 1,477). בתאונות אלו נפגעו 17,157 בני אדם. לעומת התקופה המקבילה אשתקד, חלה עלייה של 18% במספר ההרוגים (249 לעומת 211) ובמספר הפצועים קשה חלה ירידה של 0.2% (1,635 לעומת 1,638).

בחודשים אלו אירעו 961 תאונות דרכים עם נפגעים שדווחו למשטרה ושבהן היו מעורבים אופניים חשמליים (לעומת 1,361 בתקופה המקבילה אשתקד). בתאונות אלו נפגעו<sup>4</sup> 1,027 בני אדם (לעומת 1,481 בתקופה המקבילה אשתקד) מתוכם: 12 הרוגים, 79 פצועים קשה ו-936 פצועים קל (לעומת 16 הרוגים, 112 פצועים קשה ו-1,353 פצועים קל בתקופה המקבילה אשתקד). בנוסף על כך, בתאונות שלא דווח עליהן למשטרה אושפזו בבתי החולים 400 נפגעים (לעומת 464 בתקופה המקבילה אשתקד), מתוכם 121 בני אדם היו פצועים קשה<sup>5</sup> (לעומת 152 בתקופה המקבילה אשתקד).

<sup>1</sup> נתוני שנת 2019 הם נתונים ארעיים. נתוני תאונות הדרכים שאירעו בחודש אוקטובר 2019 טרם התקבלו בלמ"ס. <sup>2</sup> בהודעה הקודמת, חומרת הפגיעה (ומכאן חומרת התאונה) נקבעה עפ"י נתוני המשטרה בלבד (תיקי ת"ד). ואילו בהודעה זאת, חומרת הפגיעה (ומכאן חומרת התאונה) נקבעת לפי שילוב של נתוני בתי החולים עם נתוני המשטרה (ת"ד מורחב), ראו הגדרה "פצוע קשה וקל בפרסומי הלמ"ס". <sup>3</sup> נתוני שנת 2018 הם נתונים סופיים.

<sup>4</sup> כל הנפגעים (כולל הולכי רגל) בכל כלי הרכב שהיו מעורבים בתאונות דרכים עם אופניים חשמליים. <sup>5</sup> חומרת פגיעה בבתי חולים נקבעת על פי המדד הרפואי (Maximum Abbreviated Injury Scale) MAIS שהוא מדד לחומרת פגיעה המהווה את הציון המקסימלי מבין ציוני ה-AIS (Abbreviated Injury Scale) שאינו מספק ציון כללי של חומרת פגיעה גם עבור נפגעים עם יותר מפגיעה אחת. ערכיו של מדד זה הם בין 1 ל-6.

1-2 - פצועים קל  
3-6 - פצועים קשה

בחודשים אלו אירעו 373 תאונות דרכים עם נפגעים שדווחו למשטרה ושבהן היו מעורבים קורקינטים חשמליים (לעומת 143 בתקופה המקבילה אשתקד). בתאונות אלו נפגעו<sup>6</sup> 391 בני אדם (לעומת 154 בתקופה המקבילה אשתקד) מתוכם: 27 פצועים קשה ו-364 פצועים קל (לעומת 12 פצועים קשה ו-142 פצועים קל בתקופה המקבילה אשתקד). בנוסף, בתאונות שלא דווח עליהן למשטרה אושפזו בבתי החולים 142 נפגעים (לעומת 39 בתקופה המקבילה אשתקד), מתוכם 60 בני אדם היו פצועים קשה (לעומת 15 בתקופה המקבילה אשתקד).

בחודשים אלה אירעו 95 תאונות דרכים עם נפגעים שדווחו למשטרה ושבהן היו מעורבות קלנועיות (לעומת 79 בתקופה המקבילה אשתקד). בתאונות אלו נפגעו<sup>7</sup> 104 בני אדם (לעומת 89 בתקופה המקבילה אשתקד) מתוכם: הרוג אחד, 4 פצועים קשה ו-99 פצועים קל (לעומת 2 הרוגים, 9 פצועים קשה ו-78 פצועים קל בתקופה המקבילה אשתקד). בנוסף על כך, בתאונות שלא דווח עליהן למשטרה אושפזו בבתי החולים 64 נפגעים (לעומת 52 בתקופה המקבילה אשתקד), מתוכם 29 בני אדם היו פצועים קשה (לעומת 23 בתקופה המקבילה אשתקד).

**לוח א - תאונות דרכים ונפגעים שדווחו למשטרה, בחודשים ינואר-ספטמבר 2019, לפי חומרה וסוג כלי רכב**

מספרים מוחלטים, אלא אם צוין אחרת

אחוז שינוי לעומת 2018 / 9-1	קלנועיות	אחוז שינוי לעומת 2018 / 9-1	קורקינטים חשמליים	אחוז שינוי לעומת 2018 / 9-1	אופניים חשמליים	-
20.3	95	160.8	373	-29.4	961	תאונות עם נפגעים(1) - סך הכל
0.0	1	-	-	-25.0	12	קטלניות
-55.6	4	145.5	27	-31.8	75	קשות
30.4	90	162.1	346	-29.2	874	קלות
16.9	104	153.9	391	-30.7	1,027	נפגעים(2) - סך הכל
-50.0	1	-	-	-25.0	12	הרוגים
-55.6	4	125.0	27	-29.5	79	פצועים קשה
26.9	99	156.3	364	-30.8	936	פצועים קל

- (1) תאונות מסוג "ת"ד מורחב" ו"כללי עם נפגעים קל".  
 (2) כל הנפגעים (כולל הולכי רגל) בכל כלי הרכב שהיו מעורבים בתאונות דרכים עם כלי רכב חשמליים לא מרושיינים.

**לוח ב - נפגעים בתאונות דרכים שלא דווחו למשטרה(1), בחודשים ינואר-ספטמבר 2019, לפי חומרה וסוג כלי רכב**

מספרים מוחלטים, אלא אם צוין אחרת

אחוז שינוי לעומת 2018 / 9-1	קלנועיות	אחוז שינוי לעומת 2018 / 9-1	קורקינטים חשמליים	אחוז שינוי לעומת 2018 / 9-1	אופניים חשמליים	-
23.1	64	264.1	142	-13.8	400	נפגעים(2) - סך הכל
26.1	29	300.0	60	-20.4	121	פצועים קשה
10.3	32	216.7	76	-12.1	269	פצועים קל

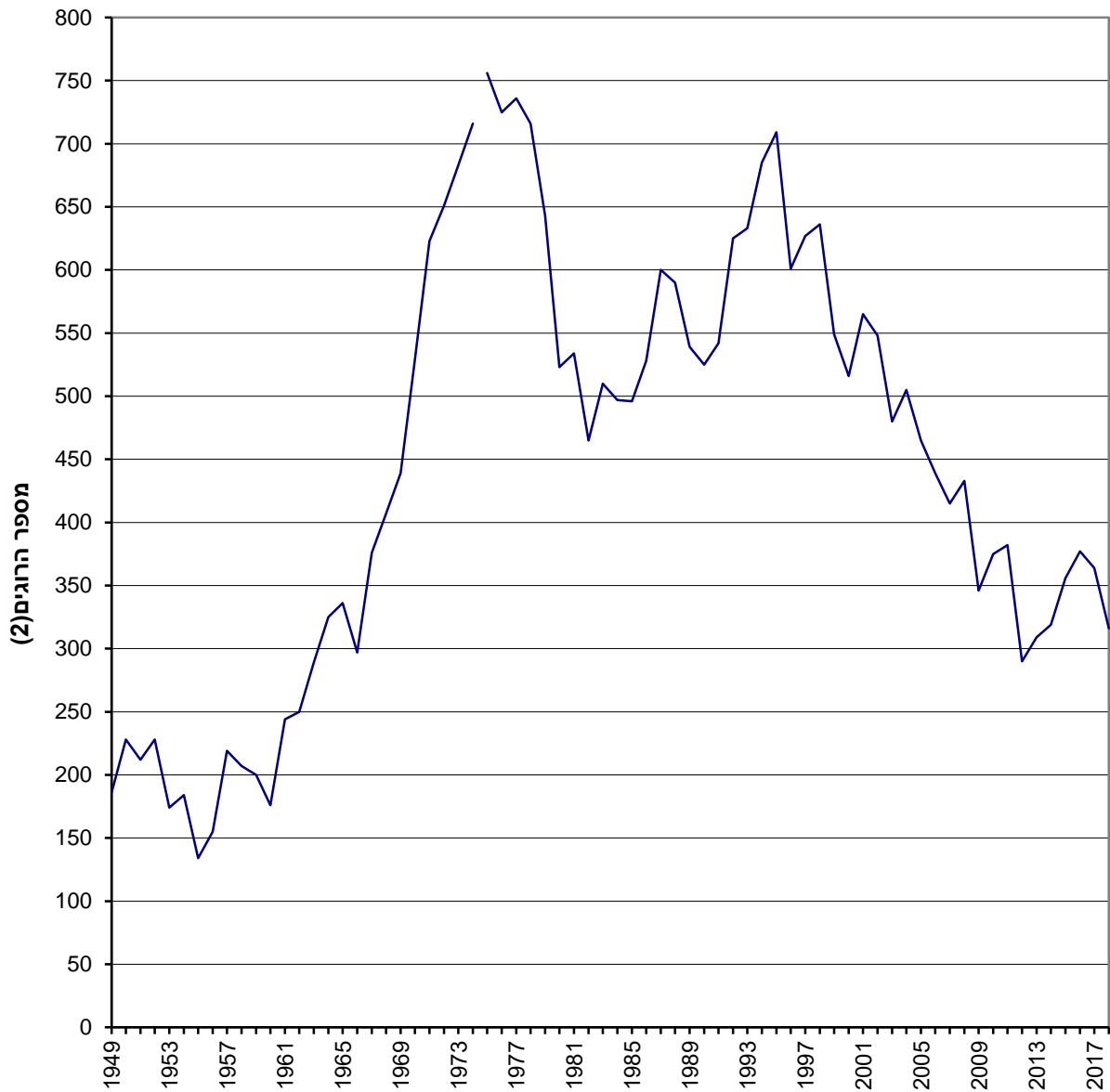
- (1) נתוני בתי חולים.  
 (2) חומרת פגיעה לפי מדד MAIS, כולל חומרת פגיעה לא ידועה.

<sup>6</sup> כל הנפגעים (כולל הולכי רגל) בכל כלי הרכב שהיו מעורבים בתאונות דרכים עם קורקינטים חשמליים.  
<sup>7</sup> כל הנפגעים (כולל הולכי רגל) בכל כלי הרכב שהיו מעורבים בתאונות דרכים עם קלנועיות.

- מספר התאונות הקטלניות בשנת 2018 (286) היה נמוך ב-11.5% לעומת שנת 2017 (323).
- מספר ההרוגים בשנת 2018 (316) היה נמוך ב-13.2% לעומת שנת 2017 (364).
- מספר הפצועים קשה בשנת 2018 (2,166) היה נמוך ב-6.9% לעומת שנת 2017 (2,326).
- לפי דיווחי המשטרה, בשנת 2018 אירעו 1,708 תאונות שבהן היו מעורבים אופניים חשמליים. בתאונות אלו נפגעו 1,855 בני אדם: 19 בני אדם נהרגו, 137 נפצעו קשה ו-1,699 נפצעו קל. כמו כן, בבתי החולים אושפזו 584 נפגעים בעקבות תאונות דרכים שלא דווח עליהן למשטרה ושהן היו מעורבים אופניים חשמליים, מתוכם 205 פצועים קשה.<sup>9</sup>
- לפי דיווחי המשטרה, בשנת 2018 אירעו 219 תאונות שבהן היו מעורבים קורקינטים חשמליים. בתאונות אלו נפגעו 236 בני אדם: 1 נהרג, 21 נפצעו קשה ו-214 נפצעו קל. כמו כן, בבתי החולים אושפזו 50 נפגעים בעקבות תאונות דרכים שלא דווח עליהן למשטרה, ושהן היו מעורבים קורקינטים חשמליים, מתוכם 17 פצועים קשה.<sup>9</sup>
- כ-26.2% מהולכי הרגל שנפגעו היו בני 65 ומעלה, יותר מפי שניים מחלקם באוכלוסייה (11.6%).
- מעבר החצייה אינו מבטיח חצייה בטוחה. 79.1% מהולכי הרגל שנפגעו בעת חציית כביש, נפגעו במעבר חצייה. מבין הילדים (עד גיל 14) שנפגעו בעת חציית כביש, 68.2% נפגעו במעבר חצייה, ומבין בני 65 ומעלה – 73.2% נפגעו במעבר חצייה.
- כ-60% מהנפגעים בתאונות דרכים היו גברים וכ-40% נשים.
- 31% מכלל ההרוגים בתאונות דרכים בשנת 2018 היו הולכי רגל, בדומה לשיעורם הממוצע בעשור האחרון (32%). בשנת 2018 נרשמה ירידה של 12.5% במספר הולכי הרגל שנהרגו בתאונות דרכים לעומת שנת 2017 (98 הרוגים לעומת 112 בשנת 2017).
- הצפיפות בכבישים ממשיכה לגדול: קצב הגידול בנסועה השנתית ובמצבת כלי הרכב גדולים מהותית מקצב הגידול באורך הדרכים ובשטחן. הנסועה השנתית גדלה ב-67.7% לעומת שנת 2000, ומצבת כלי הרכב גדלה ב-90.9%, ואילו שטח הכבישים גדל ב-48.3%, ואורך הכבישים גדל ב-20.1% בלבד. לעומת זאת, מדד ההרוגים בתאונות דרכים משנת 2000 ירד ב-38.8% ומדד תאונות הדרכים בשנים אלו ירד ב-39.2%.

<sup>8</sup> נתוני שנת 2018 הינם נתונים סופיים. החל בשנת 1975 הנתונים כוללים את אזור יהודה והשומרון.  
<sup>9</sup> לפי המדד הרפואי MAIS.

## תרשים 1 - הרוגים בתאונות דרכים 1949-2018, מספרים מוחלטים



(1) החל בשנת 1975 הנתונים כוללים את אזור יהודה והשומרון.  
 (2) החל בשנת 2003, מספר ההרוגים בתאונות דרכים אינו כולל נפגעים שנפטרו מפציעותיהם לאחר למעלה מ-30 יום מיום התאונה.  
 נפטרים מאוחרים אלה סווגו כפצועים קשה.

### להגדרות

מספר ההרוגים בתאונות דרכים בשנת 2018, שסווגו בלמ"ס כ"ת"ד מורחב", ירד ב-13.2% בהשוואה לשנת 2017 (316 בשנת 2018 לעומת 364 בשנת 2017). במספר הפצועים קשה חלה ירידה של 6.9%, ובמספר הפצועים קל חלה ירידה של 7.9%.

31% מכלל ההרוגים בתאונות אלו היו הולכי רגל. בשנת 2018 נרשמה ירידה של כ-12.5% במספר הולכי הרגל שנהרגו בתאונות דרכים לעומת שנת 2017 (98 הרוגים בשנת 2018 לעומת 112 בשנת 2017).

מספר ההרוגים ל-100 אלף תושבים בשנת 2018 היה 3.6, ירידה של 14.8% לעומת שנת 2017. מספר הנפגעים לתאונה בשנת 2018 היה 1.8, והוא דומה לשנת 2017.

בעשור האחרון חלה ירידה משמעותית במספר ההרוגים ל-100 אלף תושבים - מ-4.6 בשנת 2009 ל-3.6 בשנת 2018. לעומת זאת, מספר הנפגעים לתאונה כמעט ולא השתנה בעשור האחרון: 1.8 ב-2018 לעומת 2.0 ב-2009.

### לוח ג - תאונות דרכים ונפגעים מסוג ת"ד מורחב, 2018

מספרים מוחלטים, אלא אם צוין אחרת

אחוז שינוי לעומת שנת 2017	סך הכל	תאונות ונפגעים לפי חומרה
-7.9	12,557	תאונות עם נפגעים - סך הכל
-11.5	286	קטלניות
-6.6	1,941	קשות
-8.0	10,330	קלות
-7.9	23,019	נפגעים - סך הכל
-13.2	316	הרוגים
-6.9	2166	פצועים קשה
-7.9	20,537	פצועים קל

בשנת 2018 - 12,557 תאונות דרכים עם נפגעים סווגו בלמ"ס כ"ת"ד מורחב" - ירידה של 7.9% לעומת שנת 2017 (13,628). בתאונות אלה נפגעו 23,019 בני אדם, ירידה של כ-7.9% לעומת שנת 2017 (24,987).

### לוח ד - תאונות דרכים ונפגעים מסוג "כללי עם נפגעים קל", 2018

מספרים מוחלטים, אלא אם צוין אחרת

אחוז שינוי לעומת שנת 2017	סך הכל	
-5.7	42,843	תאונות עם נפגעים - סך הכל
-7.1	56,763	נפגעים קל - סך הכל

בשנת 2018, בנוסף לתאונות הדרכים והמעורבים בהן שסווגו בלמ"ס כתאונות דרכים מסוג ת"ד מורחב (שהוצגו לעיל), משטרת ישראל רשמה 42,843 תאונות דרכים עם נפגעים קל שסווגו בלמ"ס כתאונות דרכים מסוג "כללי עם נפגעים קל". זוהי ירידה של כ-5.7% לעומת שנת 2017. בתאונות אלה דווח על 56,763 בני אדם שנפגעו קל (ירידה של כ-7.1% לעומת שנת 2017).

**תאונות דרכים עם נפגעים**

- 69.3% מהתאונות אירעו **בדרכים עירוניות**; 48.4% מהתאונות שאירעו בדרכים עירוניות היו בצמתים.
- 32.1% מהתאונות שאירעו **בדרכים לא-עירוניות** אירעו בצמתים.
- בדרכים עירוניות 1.5% מהתאונות היו קטלניות ועוד 15.5% קשות, ואילו בדרכים לא-עירוניות 4.1% היו קטלניות ו-15.5% קשות.
- 66.5% מהתאונות אירעו בשעות היום ו-33.5% בשעות הלילה.
- 69.1% מהתאונות היו התנגשויות של כלי רכב, 23.1% מהתאונות היו מסוג פגיעה בהולך רגל והשאר תאונות רכב יחיד.

**נפגעים בתאונות הדרכים**

- כ-60% מהנפגעים בתאונות דרכים היו גברים וכ-40% היו נשים.
- חלקם של הילדים בין הנפגעים נמוך מחלקם היחסי באוכלוסייה.<sup>11</sup> הילדים בגיל 0-14 היו כ-12% מהנפגעים וכ-10% מההרוגים, וחלקם באוכלוסייה – 28.2%.
- חלקם של הערבים בין הנפגעים גבוה מחלקם היחסי באוכלוסייה. הערבים הם כ-20.9% מאוכלוסיית ישראל, אך 31.0% מהנפגעים בתאונות דרכים ו-29.4% מההרוגים. 11 ילדים ערבים (עד גיל 14) נהרגו בשנת 2018, והם כ-34.4% מכלל הילדים שנהרגו.
- כ-64.5% מהנפגעים בתאונות דרכים, נפגעו בתאונות שאירעו בשעות היום וכ-35.5% – בשעות הלילה.
- 41.8% מכלל הנפגעים, נפגעו בתאונות שאירעו **בדרכים לא-עירוניות**, שהן 30.7% מכלל התאונות, אולם 58.5% מההרוגים ו-35.4% מהפצועים קשה נפגעו בדרכים אלה.
- 13.9% מכלל הנפגעים היו **הולכי רגל**: 13.6% מכלל הפצועים ו-31.0% מכלל ההרוגים.
- בני 65 ומעלה היו 26.2% מהולכי הרגל שנפגעו, יותר מכפליים מחלקם באוכלוסייה (חלקם של בני 65 ומעלה בכלל האוכלוסייה הוא 11.6%). מבין 98 הולכי רגל שנהרגו בתאונות דרכים, 46 היו בני 65 ומעלה.
- מעבר החצייה אינו מבטיח חצייה בטוחה – מבין הולכי הרגל שנפגעו בעת חציית כביש, 79.1% נפגעו במעבר חצייה. מבין הילדים (עד גיל 14) שנפגעו בעת חציית כביש, 68.2% נפגעו במעבר חצייה, ומבין בני 65 ומעלה 73.2%.

**נהגים מעורבים בתאונות דרכים**

- 22,684 נהגים היו מעורבים בתאונות דרכים עם נפגעים, ירידה של כ-7.6% לעומת שנת 2017.
- כ-73.3% מהנהגים המעורבים בתאונות היו גברים וכ-26.7% נשים. אחוז הנשים מכלל הנהגים המעורבים בתאונות קטלניות עמד על 12.2%. אחוז הנשים מכלל המורשים לנהוג עמד על כ-43.9%.

<sup>10</sup> תאונות דרכים עם נפגעים שסווגו בלמ"ס כ"ת"ד מורחב", כולל תאונות שאירעו באזור יהודה והשומרון.  
<sup>11</sup> נתון אוכלוסייה בסוף שנת 2017.

- חלקם של נהגים צעירים (עד גיל 24), מתוך כלל הנהגים שהיו מעורבים בתאונות עם נפגעים, עמד על 19.6%, ואילו חלקם היחסי בכלל המורשים לנהוג עמד על 13.4%. לעומת זאת, חלקם של הנהגים המבוגרים (בני 65 ומעלה) המעורבים בתאונות עמד על 11.5%, פחות מחלקם היחסי בכלל המורשים לנהוג שהוא 12.6%.

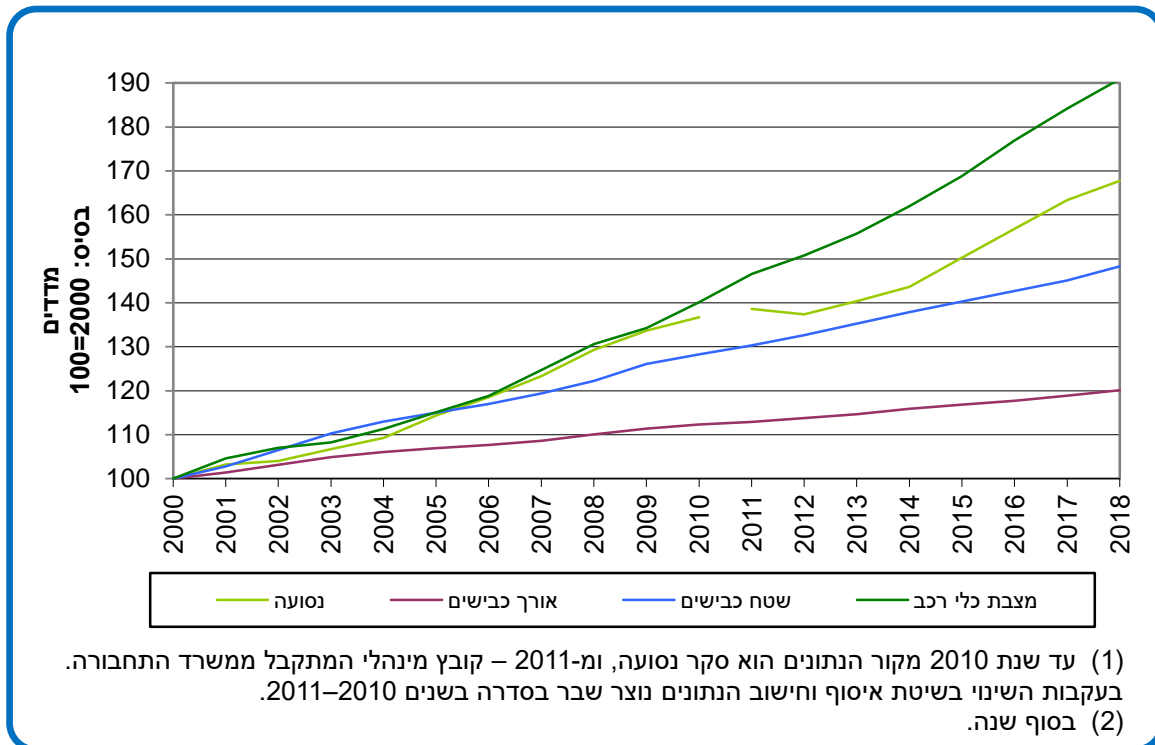
#### כלי רכב המעורבים בתאונות הדרכים

- 22,684 כלי רכב היו מעורבים בתאונות דרכים עם נפגעים, ירידה של 7.6% לעומת שנת 2017.
- חלקן של המשאיות הגדולות (16 טונות ומעלה) בתאונות קטלניות (7.8%) גדול פי 3.1 מחלקן בנוסעה (2.5%). חלקם של האופנועים במעורבות בתאונות עם נפגעים (10.0%) גדול פי 6.3 מחלקם בנוסעה (1.6%).

#### הצפיפות בכבישים

- סך הנוסעה (קילומטר) הארצית של כלי הרכב המנועיים הסתכם בשנת 2018 בכ-61.2 מיליארד ק"מ, עלייה של כ-2.7% לעומת שנת 2017. הצפיפות בכבישים ממשיכה לגדול: קצב הגידול בנוסעה השנתית ובמצבת כלי הרכב גדולים מהותית מקצב הגידול באורך הדרכים ובשטחן. הנוסעה השנתית גדלה בכ-68% לעומת שנת 2000, ומצבת כלי הרכב גדלה בכ-91%, ואילו שטח הכבישים גדל בכ-48%, ואורך הכבישים גדל בכ-20% בלבד. לעומת זאת, מדד ההרוגים בתאונות דרכים משנת 2000 ירד ב-38.8% ומדד תאונות הדרכים בשנים אלו ירד ב-39.2%.

תרשים 2- מדדי נוסעה שנתית(1), מצבת כלי רכב(2), שטח כבישים ואורכם  
2018-2000



## תאונות דרכים עם נפגעים שהיו מעורבים בהן כלי רכב חשמליים לא מרושיינים, כולל ת"ד מורחב ו"כללי עם נפגעים קל"

### תאונות דרכים שבהן היו מעורבים אופניים חשמליים

בשנת 2018 היו 1,708 תאונות שבהן היו מעורבים אופניים חשמליים ו**שדוח** עליהן למשטרה, מהן 430 סווגו כתאונות מסוג ת"ד מורחב, והשאר כ"כללי עם נפגעים קל". זאת, לעומת 1,620 תאונות בשנת 2017, שמהן 421 סווגו כתאונות מסוג ת"ד מורחב. בשנת 2018 נפגעו בתאונות אלו 1,855 בני אדם: 19 בני אדם נהרגו, 137 נפצעו קשה ו-1,699 נפצעו קל. זאת, לעומת 1,771 בני אדם שנפגעו בשנה הקודמת. במספר התאונות והנפגעים בתאונות אלה, חלה עלייה של כ-5% לעומת שנת 2017. כמו כן אושפזו בבתי החולים 584 נפגעים בעקבות תאונות דרכים **שלא דווח** עליהן למשטרה, ושהיו מעורבים בהן אופניים חשמליים. זאת, לעומת 438 נפגעים שאושפזו בשנה הקודמת - עלייה של 33%. על פי המדד הרפואי MAIS, 205 בני אדם מבין הנפגעים שלא דווח עליהם למשטרה היו פצועים קשה, 373 היו פצועים קל ול-6 נפגעים ערך MAIS לא ידוע.

### לוח ה – נפגעים (1) בתאונות דרכים שבהן היו מעורבים אופניים חשמליים, לפי חומרת פגיעה ושנה

מספרים מוחלטים			
2018	2017	2016	חומרת פגיעה
1,855	1,771	1,551	נפגעים <b>שדוח</b> עליהם למשטרה (2)
19	8	9	הרוג
137	126	93	פצוע קשה
1,699	1,637	1,449	פצוע קל
584	438	410	נפגעים <b>שלא דווח</b> עליהם למשטרה (3)
205	144	135	פצוע קשה
373	280	273	פצוע קל
6	14	2	חומרת פגיעה לא ידועה

- (1) כל הנפגעים (כולל הולכי רגל) בכל כלי הרכב שהיו מעורבים בתאונות דרכים עם אופניים חשמליים.  
 (2) ת"ד מורחב ו"כללי עם נפגעים קל".  
 (3) חומרת פגיעה לפי מדד MAIS.



## תאונות דרכים שבהן היו מעורבים קורקינטים חשמליים

בשנת 2018 היו 219 תאונות שבהן היו מעורבים קורקינטים חשמליים ושדווח עליהן למשטרה, מהן 61 תאונות מסוג ת"ד מורחב, והשאר מסוג "כללי עם נפגעים קל". זאת לעומת 86 תאונות שבהן היו מעורבים קורקינטים חשמליים ושדווח עליהן למשטרה בשנת 2017, מהן 23 תאונות מסוג ת"ד מורחב, והשאר מסוג "כללי עם נפגעים קל". בשנת 2018 נפגעו בתאונות אלו 236 בני אדם, לעומת 93 בני אדם בשנת 2017. מכלל הנפגעים בשנת 2018, 1 נהרג, 21 נפצעו קשה, ו-214 נפצעו קל. **מספר התאונות והנפגעים בתאונות אלה, עלה פי 2.5 לעומת שנת 2017.**

בעקבות תאונות דרכים שבהן היו מעורבים קורקינטים חשמליים **ושלא דווח** עליהן למשטרה, אושפזו בבתי החולים 50 נפגעים (30 בשנת 2017). על פי המדד הרפואי MAIS, 17 בני אדם מבין הנפגעים שלא דווח עליהם למשטרה היו פצועים קשה, 33 היו פצועים קל.

### לוח ו – נפגעים (1) בתאונות דרכים בהן היו מעורבים קורקינטים חשמליים, לפי חומרת פגיעה ושנה מספרים מוחלטים

2018	2017	2016	חומרת פגיעה
236	93	57	נפגעים <b>שדווח</b> עליהם למשטרה (2)
1	0	1	הרוג
21	5	8	פצוע קשה
214	88	48	פצוע קל
50	30	20	נפגעים <b>שלא דווח</b> עליהם למשטרה (3)
17	10	5	פצוע קשה
33	18	14	פצוע קל
0	2	1	חומרת פגיעה לא ידועה

- (1) כל הנפגעים (כולל הולכי רגל) בכל כלי הרכב שהיו מעורבים בתאונות דרכים עם קורקינטים חשמליים.  
 (2) ת"ד מורחב ו"כללי עם נפגעים קל".  
 (3) חומרת פגיעה לפי מדד MAIS.

## תאונות שבהן היו מעורבות קלנועיות

בשנת 2018 היו 105 תאונות שבהן היו מעורבות קלנועיות **ושדווח** עליהן למשטרה, מהן 35 תאונות מסוג ת"ד מורחב, והשאר מסוג "כללי עם נפגעים קל". זאת לעומת 92 תאונות שבהן היו מעורבות קלנועיות ושדווח עליהן למשטרה בשנת 2017, מהן 34 תאונות מסוג ת"ד מורחב, והשאר מסוג "כללי עם נפגעים קל". בשנת 2018 נפגעו בתאונות אלו 118 בני אדם, לעומת 108 בני אדם בשנת 2017. מכלל הנפגעים בשנת 2018, 2 בני אדם נהרגו, 12 נפצעו קשה, ו-104 נפצעו קל.

בעקבות תאונות דרכים שבהן היו מעורבות קלנועיות **ושלא דווח** עליהן למשטרה, אושפזו בבתי החולים 70 נפגעים (60 בשנת 2017). על פי המדד הרפואי MAIS, מבין הנפגעים שלא דווח עליהם למשטרה בשנת 2018, 35 היו פצועים קשה ו-35 פצועים קל.

לוח ז – נפגעים (1) בתאונות דרכים בהן היו מעורבים קלנועיות, לפי חומרת פגיעה ושנה מספרים מוחלטים

2018	2017	2016	חומרת פגיעה
118	108	129	נפגעים <b>שדווח</b> עליהם למשטרה (2)
2	8	1	הרוג
12	11	10	פצוע קשה
104	89	118	פצוע קל
70	60	63	נפגעים <b>שלא דווח</b> עליהם למשטרה (3)
35	28	34	פצוע קשה
35	31	28	פצוע קל
0	1	1	לא ידוע

(1) כל הנפגעים (כולל הולכי רגל) בכל כלי הרכב שהיו מעורבים בתאונות דרכים עם קלנועיות.

(2) ת"ד מורחב ו"כללי עם נפגעים קל".

(3) חומרת פגיעה לפי מדד MAIS.

מסד הנתונים של הלשכה המרכזית לסטטיסטיקה מבוסס על קובץ מינהלי שמתקבל מידי חודש ממשטרת ישראל. בקובץ נרשמות התאונות שדווח עליהן למשטרה, ושנפתח להן תיק תאונה במשטרת ישראל. נוסף על כך, מתקבל מידי חודש מבתי החולים, באמצעות מכון גרטנר – המרכז לחקר טראומה ורפואה דחופה, קובץ מינהלי מתוך המערכת לרישום טראומה,<sup>12</sup> הכולל מידע על חומרת הפגיעה של נפגעים בתאונות דרכים, בין היתר לפי המדד הרפואי MAIS.

ההמלצה הבין-לאומית היא להשתמש במדד MAIS לצורך קביעת חומרת הפגיעה בתאונות דרכים. לכן, החל בנתוני 2013 חומרת הפגיעה נקבעת לפי שילוב של נתוני המשטרה עם נתוני בתי החולים.

בנוסף, החל בשנת 1975 נתוני תאונות הדרכים כוללים את התאונות שאירעו באזור יהודה והשומרון (כולל עדכון של שנים קודמות שבהן הנתונים פורסמו בנפרד).

**בהודעה זו נתוני תאונות הדרכים מסווגים על ידי הלמ"ס לשתי קבוצות חדשות (השונות במקצת מהסיווג הקודם) בהתבסס על סיווג המשטרה: "ת"ד מורחב" ו"כללי עם נפגעים קל". על כן, הודעה זו אינה בת השוואה להודעה שפורסמה לרגל יום הבטיחות 2018<sup>13</sup>.**

<sup>12</sup> נתוני בתי החולים מועברים ללמ"ס מהמערכת לרישום טראומה שפועלת בבתי החולים: מרכז רפואי ע"ש חיים שיבא, תל השומר; מרכז רפואי ע"ש רמב"ם; מרכז רפואי אסף הרופא; המרכז הרפואי ע"ש אדית וולפסון; מרכז רפואי זיו; המרכז הרפואי הלל יפה; בית החולים לגליל המערבי, נהרייה; מרכז רפואי ע"ש ברזילי, אשקלון; בית חולים פוריה, טבריה; המרכז הרפואי ת"א ע"ש סוראסקי, איכילוב; מרכז רפואי רבין, בית חולים בילינסון; המרכז הרפואי האוניברסיטאי סורוקה; מרכז רפואי קפלן; בית החולים האוניברסיטאי הדסה עין כרם; בית חולים אי.מ.מ.ס. הסקוטי; המרכז הרפואי שערי צדק ירושלים; בית החולים המרכזי בעמק; בית החולים לניאדו; המרכז הרפואי יוספטל, אילת והמרכז הרפואי יוניר, כפר סבא.

<sup>13</sup> בהודעה הקודמת, חומרת הפגיעה (ומכאן חומרת התאונה) נקבעה עפ"י נתוני המשטרה בלבד (תיקי ת"ד). ואילו בהודעה זאת, חומרת הפגיעה (ומכאן חומרת התאונה) נקבעת לפי שילוב של נתוני בתי החולים עם נתוני המשטרה (ת"ד מורחב), ראו הגדרה "פצוע קשה וקל בפרסומי הלמ"ס".

**הרוג בתאונת דרכים:** אדם שנהרג בתאונת דרכים או אדם שנפצע בתאונת דרכים ונפטר מפצעיו בתוך 30 יום מיום התאונה.

**פצוע קשה וקל בפרסומי הלמ"ס:** אדם שהיה מעורב בתאונת דרכים ומופיע ברישומי המשטרה **וגם** בנתוני בתי החולים, חומרת פציעתו מוגדרת לפי בתי החולים (מדד רפואי MAIS). אדם שהיה מעורב בתאונת דרכים ומופיע רק ברישומי המשטרה (כלומר אינו מופיע בנתוני בתי החולים), חומרת פציעתו מוגדרת לפי הרישום במשטרה.

**מדד MAIS למדידת חומרת פציעה רפואית (Maximum Abbreviated Injury Scale):** מדד לחומרת פציעה המהווה את הציון המירבי מבין ציוני ה-AIS (Abbreviated Injury Scale) שנקבעו לכל אחד מתשעת אזורי הגוף. המדד מספק ציון כללי של חומרת פציעה גם עבור נפגעים עם יותר מפגיעה אחת. ערכיו של מדד זה הם בין 1 ל-6. כאשר: 1-2 – פצועים קל, 3-6 – פצועים קשה.

**תאונת דרכים עם נפגעים** מוגדרת תאונת דרכים שמעורב בה לפחות כלי רכב אחד בנסיעה, ושנפצע בה או שנהרג בה אדם אחד לפחות, כולל התנגשות בין כלי רכב או בין כלי רכב לרכבת ופגיעה של כלי רכב בהולך רגל, בבעל חיים או בעצם דומם. לא כולל תאונת דרכים עם נזק בלבד ופעולת טרור. התנגשות בין כמה כלי רכב נחשבת לתאונת דרכים אחת. התאבדות או ניסיון להתאבדות שגרמו לתאונת דרכים אינם תאונת דרכים, אלא אם כן גרמו להתאבדות או הניסיון להתאבדות לפגיעה בנוסע אחר.<sup>14</sup>

**תאונת דרכים עם נפגעים מסוג ת"ד מורחב:** תאונת דרכים שסווגה על ידי המשטרה כ"תאונת דרכים מסוג ת"ד" או תאונת דרכים שסווגה על ידי המשטרה כ"תאונת דרכים מסוג כללי עם נפגעים" אך לפי נתוני בתי החולים, נמצא בה פצוע קשה אחד לפחות. נפגע זה סווג בלמ"ס כפצוע קשה ולכן התאונה סווגה בלמ"ס כ"תאונת דרכים מסוג ת"ד מורחב".

**תאונת דרכים מסוג כללי עם נפגעים קל:** תאונת דרכים שסווגה על ידי המשטרה כ"תאונת דרכים מסוג כללי עם נפגעים" ולפי נתוני בתי החולים כל הנפגעים בה נפצעו קל.

חומרת תאונה נקבעת לפי חומרת הפגיעה החמורה ביותר בתאונה:

**תאונת דרכים קטלנית:** תאונת דרכים שנהרג בה אדם אחד לפחות או נפצע בה אדם אחד לפחות ונפטר מפצעיו בתוך 30 יום.

**תאונת דרכים קשה:** תאונת דרכים שנפצע בה קשה אדם אחד לפחות, ושלא נהרג בה שום אדם.

**תאונת דרכים קלה:** תאונת דרכים שנפצע בה קל אדם אחד לפחות, ושלא נהרג בה או נפצע בה קשה שום אדם.

[למחולל לוחות - תאונות דרכים עם נפגעים באתר הלמ"ס](#)

[ליצירת מפות תאונות דרכים עם נפגעים באתר הלמ"ס](#)

[למידע על תאונות ונפגעים \(ועוד\), לפי יישוב](#)

<sup>14</sup> קיימת הבחנה בין תאונה שהוגדרה במשטרה כתאונה שנחקרת על ידה ("תיק ת"ד") לבין תאונה שאינה נחקרת ("תיק כללי עם נפגעים"). הבחנה זו תלויה במספר הימים שעברו בין תאריך התאונה לבין תאריך מסירת ההודעה למשטרה (פער הדיווח) ובקריטריונים נוספים, כמו מספר כלי הרכב, מספר הנהגים, מספר הנפגעים המעורבים בתאונה וחומרת העבירה. למשטרת ישראל לא מדווחות תאונות שבהן מעורב רכב צבאי בלבד.