

# הודעה לתקשורת

אתר: [www.cbs.gov.il](http://www.cbs.gov.il) דוא"ל: [info@cbs.gov.il](mailto:info@cbs.gov.il) פקס: 02-6521340

ירושלים, כ"ו בחשוון, התש"ף  
24 בנובמבר 2019  
355/2019

## האוכלוסייה ממוצא אתיופי בישראל - לקט נתונים לרגל חג הסיגד The Ethiopian Population in Israel

- בסוף שנת 2018 מנתה האוכלוסייה ממוצא אתיופי בישראל 151.8 אלף תושבים.<sup>1</sup> 86.9 אלף ילידי אתיופיה ו-64.9 אלף ילידי ישראל שאביהם נולד באתיופיה.
- בשנת 2018 הגיעו לישראל 208 איש (מהם 56 במעמד עולה ו-152 במעמד אחר – מרביתם באיחוד משפחות).
- יותר מ-60% מהאוכלוסייה ממוצא אתיופי מתגוררת בשני מחוזות עיקריים: מחוז המרכז (כ-38%) ומחוז הדרום (כ-25%). בסוף שנת 2018, מבין היישובים העירוניים, היישוב שבו מספר התושבים ממוצא אתיופי הגבוה ביותר היה נתניה (כ-11.9 אלף איש), ואילו היישוב שבו אחוז התושבים ממוצא אתיופי הגבוה ביותר מכלל אוכלוסיית היישוב, היה קריית מלאכי (16.3%).
- בני האוכלוסייה ממוצא אתיופי נישאים בגיל מבוגר יותר בהשוואה לכלל האוכלוסייה היהודית.
- 87% מהנישאים ממוצא אתיופי נישאו לבן/בת זוג מאותו המוצא, גברים יותר מנשים (90% ו-84%, בהתאמה).
- שיעור הגירושין בקרב האוכלוסייה ממוצא אתיופי גבוה מהשיעור באוכלוסייה היהודית (16 מכל אלף נשואים, לעומת 9 מכל אלף בקרב כלל היהודים).
- לידות חי – בשנת 2018 נולדו 3,913 תינוקות לנשים ממוצא אתיופי. באותה שנה, מספר הילדים הממוצע שאישה ממוצא אתיופי צפויה ללדת במהלך חייה היה 2.95 ילדים.
- אחוז המשפחות החד-הוריות בקרב המשפחות ממוצא אתיופי גבוה במיוחד – כ-26%, פי שניים מהאחוז בכלל האוכלוסייה ובקרב המשפחות היהודיות והאחרות (כ-13%).
- בחינוך היסודי והעל-יסודי למדו בשנת הלימודים תשע"ח (2017/18) 32,137 תלמידים ממוצא אתיופי שהם כ-2.4% מכלל התלמידים בחינוך העברי.
- שיעור הניגשים לבחינות הבגרות בקרב תלמידי כיתות יב יוצאי אתיופיה הגיע ב-2018 ל-92.4% לעומת 95% בקרב כלל החינוך העברי.

<sup>1</sup> האוכלוסייה ממוצא אתיופי בישראל כוללת גם את ילידי ישראל שאביהם נולד באתיופיה.

- מספר **הסטודנטים** יוצאי אתיופיה במוסדות להשכלה גבוהה<sup>2</sup> נמצא במגמת עלייה בשנים האחרונות, מ-2,372 בתשע"ב (2011/12) ל-3,417 בתשע"ט (2018/19).
- בשנת 2018 היו **רשומים במשרד העבודה, הרווחה והשירותים החברתיים** כ-33 אלף עולי אתיופיה, שיעור של כ-376 ל-1,000 נפש. לעומת זאת, בקרב יהודים ואחרים ילידי חו"ל היה שיעור רשומים של כ-180 ל-1,000 נפש.
- אחוז **יוצאי אתיופיה שעמדו לדין** היה 6.6% בקרב כלל תושבי ישראל היהודים והאחרים שעמדו לדין. אחוז יוצאי אתיופיה בקרב הקטינים היה גבוה באופן משמעותי מהאחוז בקרב המבוגרים (14.3% לעומת 6.0%, בהתאמה).
- בשנת תשע"ח (2017/18) היו **1,781 ספורטאים וספורטאיות פעילים**<sup>3</sup> ממוצא אתיופי<sup>4</sup> – בדומה למספרם בשנת תשע"ז (1,775). הספורטאים הפעילים ממוצא אתיופי הם כ-1.9% מכלל הספורטאים הפעילים.
- **ההכנסה הכספית נטו** למשק בית בקרב יוצאי אתיופיה<sup>5</sup> הסתכמה ב-13,306 ש"ח לעומת 16,518 ש"ח בכלל משקי הבית באוכלוסייה, ואילו **ההוצאה הכספית**<sup>6</sup> עמדה על 10,549 ש"ח, לעומת 13,114 ש"ח בכלל האוכלוסייה.

<sup>2</sup> לא כולל האוניברסיטה הפתוחה. לאוניברסיטה הפתוחה מאפיינים המייחדים אותה מיתר המוסדות להשכלה גבוהה. הדבר בא לידי ביטוי בתהליכי הקבלה של הסטודנטים ובמהלך לימודיהם, בהרכב אוכלוסיית הסטודנטים ועוד. לפיכך, הנתונים בהודעה זו אינם כוללים את נתוני האוניברסיטה הפתוחה. עם זאת, השאיפה היא לשלב את נתוני האוניברסיטה הפתוחה בסטטיסטיקה השוטפת של המוסדות להשכלה גבוהה, תוך התייחסות לייחודיותה.

<sup>3</sup> ישנם שני קריטריונים המגדירים ספורטאי פעיל: השתתפות במינימום תחרויות וסף עליון של שנת לידה (מספר התחרויות וסף שנת הלידה מותנים בענף).

<sup>4</sup> יהודים ואחרים בני 7-80 שהם או אביהם נולדו באתיופיה.

<sup>5</sup> משק בית שבו ראש משק הבית או אחד מהוריו נולד באתיופיה.

<sup>6</sup> הוצאה כספית: ההוצאה לתצרוכת ללא זקיפת שירותי דירה.

## אוכלוסייה

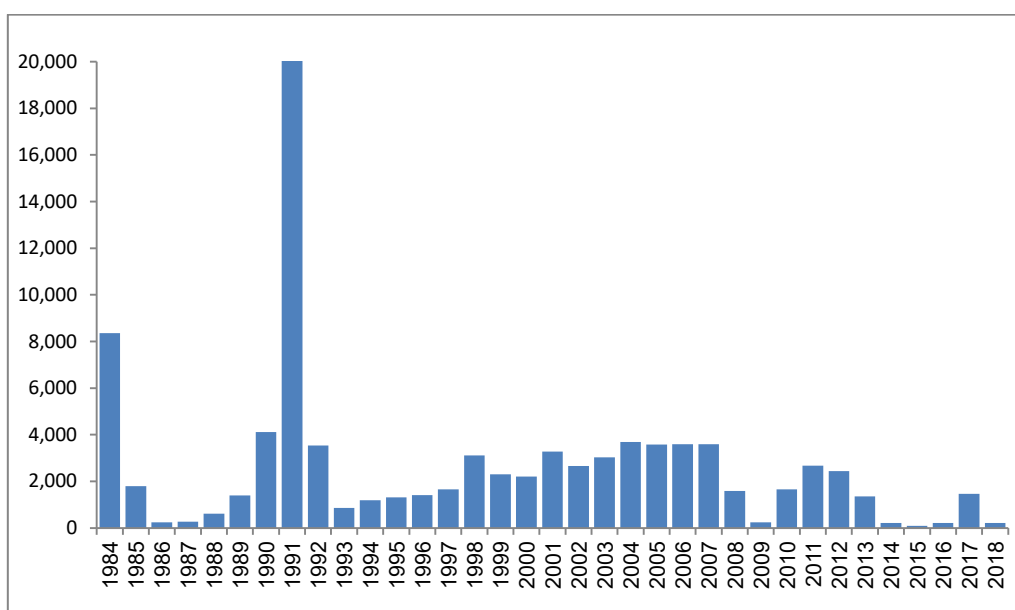
בסוף שנת 2018 מנתה האוכלוסייה ממוצא אתיופי בישראל 151.8 אלף תושבים, 86.9 אלף ילידי אתיופיה (כ-57%) ו-64.9 אלף ילידי ישראל שאביהם נולד באתיופיה (כ-43%).<sup>7</sup>

### העלייה מאתיופיה

כשליש מהעולים מאתיופיה עלו בשני גלי עלייה מרכזיים, הגל הראשון בשנות ה-80 ("מבצע משה") והגל השני בשנת 1991 ("מבצע שלמה"). בשנים האחרונות הצטמצמה העלייה מאתיופיה.

בשנת 2018 הגיעו מאתיופיה לישראל 208 איש, מהם 56 במעמד עולה<sup>8</sup> ו-152 במעמד אחר – מרביתם באיחוד משפחות (במסגרת יישום החלטת הממשלה בנושא בני הפלשמורה<sup>9</sup>). בשנת 2017 הגיעו לישראל במסגרת זו 1,430 איש ובשנת 2016 – 174 איש.

תרשים 1 - עולים מאתיופיה, 1984-2018, מספרים מוחלטים



### מבנה הגילים

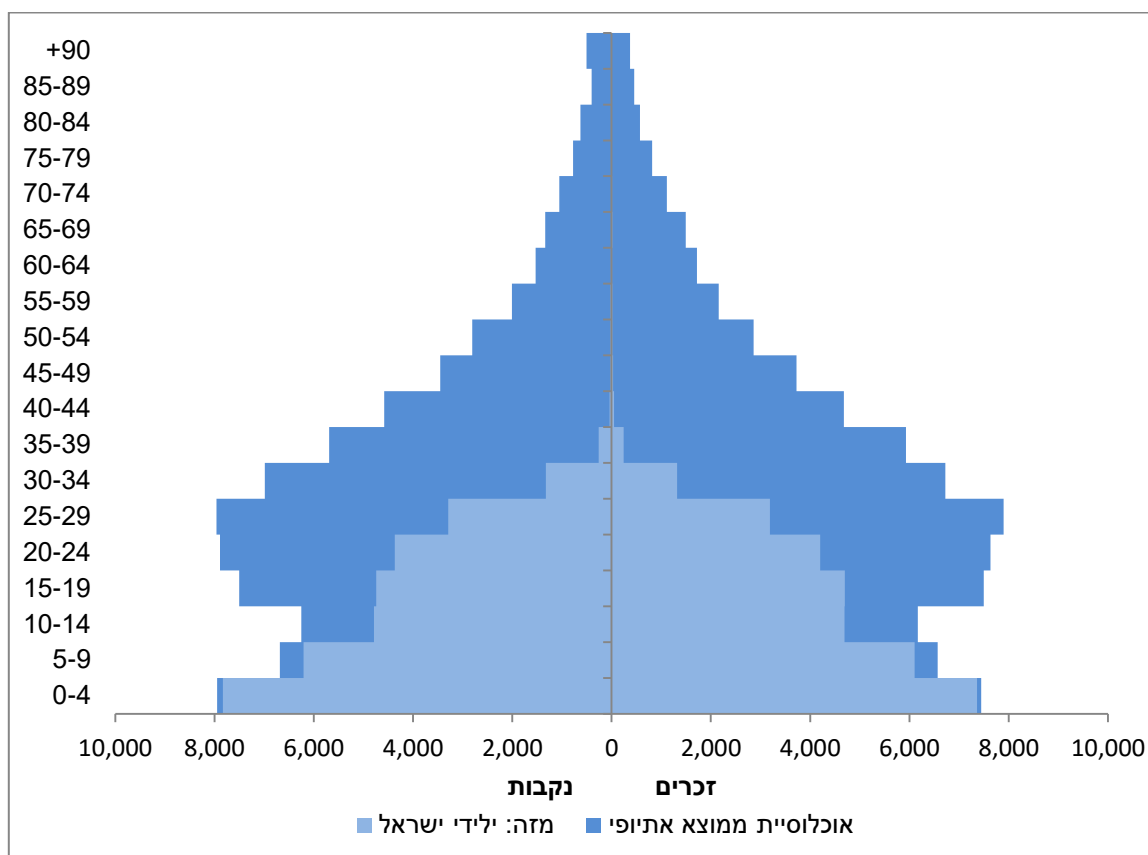
בסוף שנת 2018 הגיע חלקם של הילדים בני 0-14 ממוצא אתיופי ל-27.1% מאוכלוסייה זו (מתוכם כ-90.0% ילידי ישראל). אחוז בני 65 ומעלה בקרב האוכלוסייה ממוצא אתיופי הגיע לכ-6.3% (רובם ככולם ילידי חו"ל). לשם השוואה, חלקם של בני 0-14 בקרב כלל היהודים והאחרים באותה שנה היה זהה לזה של האוכלוסייה ממוצא אתיופי – 27.1%. חלקם של בני 65 ומעלה בקרב אוכלוסיית היהודים והאחרים היה 13.6%, יותר מפי שניים מחלקם בקרב האוכלוסייה ממוצא אתיופי.

<sup>7</sup> בנוסף בסוף 2018 היו כ-4,280 יהודים ואחרים ילידי ישראל שאינם נולדה באתיופיה, ואביהם – לא.

<sup>8</sup> כולל עולים חדשים ואזרחים עולים.

<sup>9</sup> החלטת ממשלה מס' 1911 מיום 11/08/16, כניסה לישראל מטעמי איחוד משפחות לבני קהילות גונדר ואדיס אבבה.

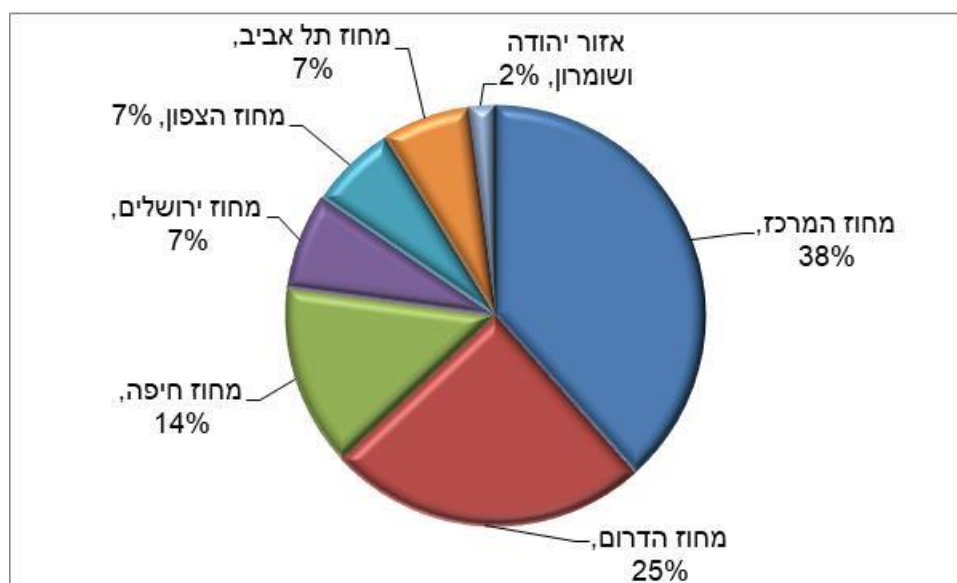
## תרשים 2 - האוכלוסייה ממוצא אתיופי לפי גיל ומין, סוף 2018, מספרים מוחלטים



### תפרוסת גאוגרפית

45% מהאוכלוסייה ממוצא אתיופי מתגוררת במרכז הארץ: 58 אלף איש במחוז המרכז (38.4%) ועוד כ-10 אלף במחוז תל אביב (6.8%). כרבע מהאוכלוסייה מתגוררת במחוז הדרום – 37.5 אלף איש.

## תרשים 3 - האוכלוסייה ממוצא אתיופי לפי מחוזות, 2018, אחוזים



מבין היישובים העירוניים בסוף שנת 2018, היישוב שבו מספר התושבים ממוצא אתיופי הגבוה ביותר היה נתניה (11.9 אלף איש). היישוב שבו אחוז התושבים ממוצא אתיופי הגבוה ביותר מכלל אוכלוסיית היישוב, היה קריית מלאכי (16.3%). לשם השוואה, חלקה של האוכלוסייה האתיופית בכלל האוכלוסייה בישראל קטן מ-2%.

**לוח א - האוכלוסייה ממוצא אתיופי ביישובים עיקריים, סוף שנת 2018 (1)**

שם היישוב	סה"כ אוכלוסייה ביישוב (אלפים)	סה"כ אוכלוסייה ממוצא אתיופי ביישוב (אלפים)	אחוז האוכלוסייה ממוצא אתיופי מסה"כ האוכלוסייה ביישוב
סה"כ ארצי	8,967.6	151.8	1.7
נתניה	217.2	11.9	5.5
ראשון לציון	251.7	8.8	3.5
באר שבע	209.0	8.4	4
פתח תקווה	244.3	7.8	3.2
רחובות	141.6	7.5	5.3
אשקלון	141.0	7.5	5.3
אשדוד	224.6	7.3	3.3
ירושלים	919.4	6.3	0.7
חדרה	95.7	5.9	6.1
חיפה	283.6	5.8	2
קריית גת	55.0	5.3	9.7
בית שמש	118.7	4.2	3.6
רמלה	75.5	4.2	5.6
לוד	75.7	4.1	5.4
קריית מלאכי	23.1	3.8	16.3
עפולה	51.7	3.7	7.2
יבנה	46.7	3.3	7.1
תל אביב-יפו	451.5	2.8	0.6
בת ים	128.8	2.6	2
חולון	194.3	2.3	1.2

(1) יישובים שבהם 2,000 תושבים ויותר, ממוצא אתיופי .

בכמה יישובים האוכלוסייה ממוצא אתיופי מתרכזת בשכונות מסוימות. כך למשל, בשכונת קריית משה (צפון) בעיר רחובות מתגוררים כ-3.0 אלף איש ממוצא אתיופי, יותר מ-56% מכלל תושבי השכונה. בשכונת רמת אליהו (צפון) בראשון לציון מתגוררים 2.8 אלף איש ממוצא אתיופי, 52% מכלל תושבי השכונה.

**לוח ב – שכונות שבהן האוכלוסייה ממוצא אתיופי  
מהווה שלישי או יותר מתושבי השכונה,  
סוף שנת 2018 (1)**

שם היישוב ושם השכונה	סה"כ אוכלוסייה בשכונה (אלפים)	סה"כ אוכלוסייה ממוצא אתיופי בשכונה (אלפים)	אחוז האוכלוסייה ממוצא אתיופי מסה"כ אוכלוסיית השכונה
רחובות קריית משה צפון	5.4	3.0	56.7
קריית גת פ"ז	0.5	0.3	55.8
ראשון לציון רמת אליהו צפון	5.3	2.8	52.2
בית שמש, קריית בן אליעזר, גני שמש	1.0	0.4	41.1
נתניה נאות שקד (אזורים) מזרח	5.0	1.9	38.2
קריית מלאכי הרצל, וייצמן, נווה אור	5.1	1.9	37.1

(1) יישובים שבהם 2,000 תושבים ויותר, ממוצא אתיופי.

**נישואין וגירושין**

במהלך 2017 נישאו בישראל 921 חתנים ו-981 כלות ממוצא אתיופי, 91% מהם נישאו לראשונה.

**לוח ג - נישאים ממוצא אתיופי ב-2017**

מספרים מוחלטים	חתנים	כלות
סה"כ נישאים ממוצא אתיופי	921	981
ילידי אתיופיה - סה"כ	744	719
מתוכם: עלו עד 1990	149	122
עלו מ-1990 ואילך	595	597
ילידי ישראל, שאביהם נולד באתיופיה	177	262

87% מהנישאים ממוצא אתיופי נישאו לבן/בת זוג מאותו המוצא, גברים יותר מנשים (90% ו-84%, בהתאמה). בני האוכלוסייה ממוצא אתיופי נישאים בגיל מבוגר יותר בהשוואה לכלל האוכלוסייה היהודית. הגיל החציוני<sup>10</sup> בנישואין ראשונים בקרב גברים ממוצא אתיופי עמד בשנת 2017 על 29.6 שנים (גבוה ב-2.2 שנים מגילם החציוני של החתנים היהודים). בקרב נשים ממוצא אתיופי עמד הגיל החציוני על 26.8 בנישואין ראשונים (גבוה ב-1.3 שנים מגילן החציוני של הכלות היהודיות). במהלך 2017 התגרשו 336 גברים ו-352 נשים ממוצא אתיופי. שיעור הגירושין בקרב האוכלוסייה ממוצא אתיופי גבוה מהשיעור באוכלוסייה היהודית (16 מכל אלף נשואים, לעומת 9 מכל אלף בקרב כלל היהודים).

<sup>10</sup> הגיל החציוני - הגיל שמתחתיו מצויים מחצית הנישאים ומעליו המחצית השנייה.

## לידות חי

בשנת 2018 נולדו 3,913 תינוקות לנשים ממוצא אתיופי, כ-83% מהן ילידות אתיופיה. באותה שנה, היה מספר הילדים הממוצע שאישה ממוצא אתיופי צפויה ללדת במהלך חייה 2.95 ילדים, לעומת 3.05 ילדים בקרב אוכלוסיית היהודיות והאחרות.

בשנת 2018 היה הגיל הממוצע בלידה ראשונה של נשים ממוצא אתיופי 27.8 שנים, לעומת 28.6 שנים בקרב נשים יהודיות ואחרות. נמצא כי כ-14% מהיולדות ממוצא אתיופי הן רווקות, דבר שיכול להסביר את גילן הממוצע הצעיר בלידה הראשונה.

## משקי בית של יוצאי אתיופיה<sup>11</sup>

### משקי בית<sup>12</sup>

מספר משקי הבית הממוצע של יוצאי אתיופיה בישראל לשנים 2016-2018 הוא 36.7 אלף משקי בית, כ-1.4% מכלל משקי הבית בישראל וכ-1.7% ממשקי הבית היהודיים והאחרים, בדומה לשנים הקודמות. בדומה לכלל האוכלוסייה היהודית כ-84% ממשקי הבית של יוצאי אתיופיה הם משקי בית משפחתיים,<sup>13</sup> מתוכם כ-77% כוללים משפחה אחת בלבד. אולם חלקם היחסי של משקי בית שבהם משפחה אחת עם אחרים או שתי משפחות ויותר, גבוה יותר במשקי הבית של יוצאי אתיופיה לעומת משקי הבית באוכלוסיית היהודים והאחרים (כ-6% וכ-4%, בהתאמה). בהתאם לכך, גם גודל משק הבית הממוצע של יוצאי אתיופיה (3.85) גבוה בהשוואה לכלל האוכלוסייה (3.28) וכן בהשוואה למשקי הבית היהודיים והאחרים (3.07).

### משפחות<sup>14</sup>

בישראל 31.3 אלף משפחות של יוצאי אתיופיה. ליותר ממחצית מהמשפחות מבנה הכולל זוג עם ילדים בכל גיל (כ-61%), בדומה למשפחות היהודיות ואחרות (58%). בקרב המשפחות של יוצאי אתיופיה נמצא האחוז הנמוך ביותר של זוגות ללא ילדים - כ-11%, לעומת כ-25% בכלל האוכלוסייה וכ-28% בקרב משפחות יהודיות ואחרות. יש לציין כי הזוגות ללא ילדים ממוצא אתיופי צעירים יחסית, לפיכך ייתכן שעדיין לא הביאו ילדים לעולם, זאת בהשוואה לזוגות ללא ילדים בכלל האוכלוסייה הכוללים יותר זוגות מבוגרים שילדיהם עזבו את הבית. אחוז המשפחות החד-הוריות בקרב המשפחות של יוצאי אתיופיה גבוה במיוחד, כ-26%, פי שניים מהאחוז בכלל האוכלוסייה ובקרב המשפחות היהודיות והאחרות (כ-13%).

<sup>11</sup> מקור הנתונים הוא סקר כוח אדם. הנתונים עבור כלל האוכלוסייה ואוכלוסיית היהודים והאחרים הם לשנת 2018, הנתונים עבור האוכלוסייה האתיופית הם ממוצע לשנים 2016-2018. האוכלוסייה לא כוללת מוסדות, קיבוצים, מעונות סטודנטים ואת הגרים מחוץ ליישובים (בדוים בדרום).

<sup>12</sup> משק בית מוגדר כאדם אחד או כקבוצת אנשים הגרים יחד בדירה אחת באופן קבוע ברוב ימות השבוע ויש להם תקציב הוצאות משותף למזון. משק בית יכול לכלול אנשים שאינם קרובי משפחה. משק בית של יוצאי אתיופיה נקבע כמשק בית שבו לפחות אחת מהנפשות בגיל 15 ומעלה היא ממוצא אתיופי, כלומר ילידת אתיופיה או אב יליד אתיופיה.

<sup>13</sup> משק בית משפחתי הוא משק בית שיש בו לפחות משפחה אחת. משק בית משפחתי יכול לכלול: משפחה אחת, משפחה אחת עם אחרים או שתי משפחות ויותר.

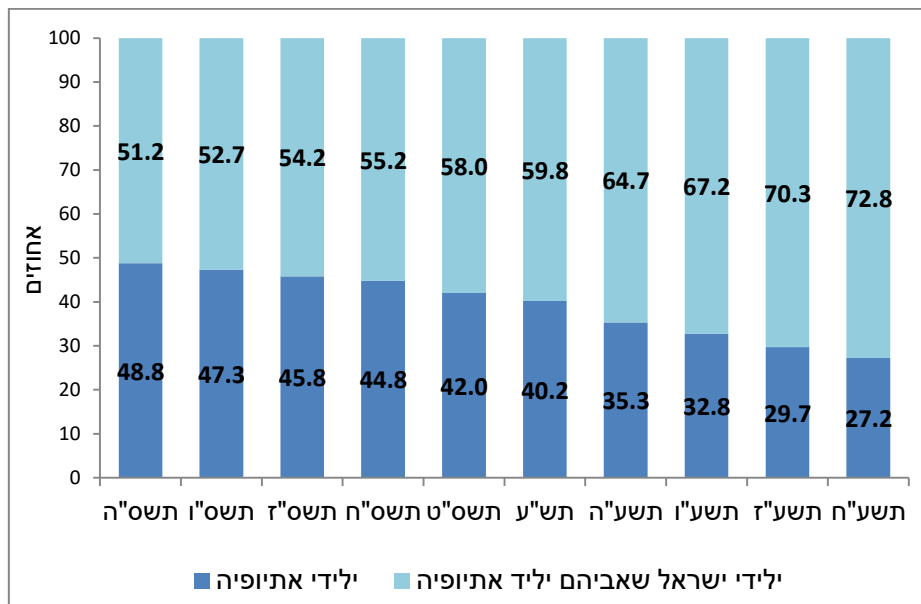
<sup>14</sup> משפחה (משפחה גרעינית) מוגדרת כשני אנשים או יותר במשק בית אחד הקשורים זה לזה כבעל ואישה, כהורה וילד, כזוג ללא נישואין, כסב ו/או סבתא ונכד (ללא הוריו), או כאחים (ללא בני זוג וללא ילדים משלהם). משפחה של יוצאי אתיופיה נקבעה כמשפחה שבה לפחות אחת מהנפשות בגיל 15 ומעלה היא ממוצא אתיופי כלומר ילידת אתיופיה או אב יליד אתיופיה.

## תלמידים במערכת החינוך

בחינוך היסודי והעל-יסודי למדו בשנת הלימודים תשע"ח (2017/18) 32,137 תלמידים ממוצא אתיופ<sup>15</sup> שהם כ-2.4% מכלל התלמידים בחינוך העברי.

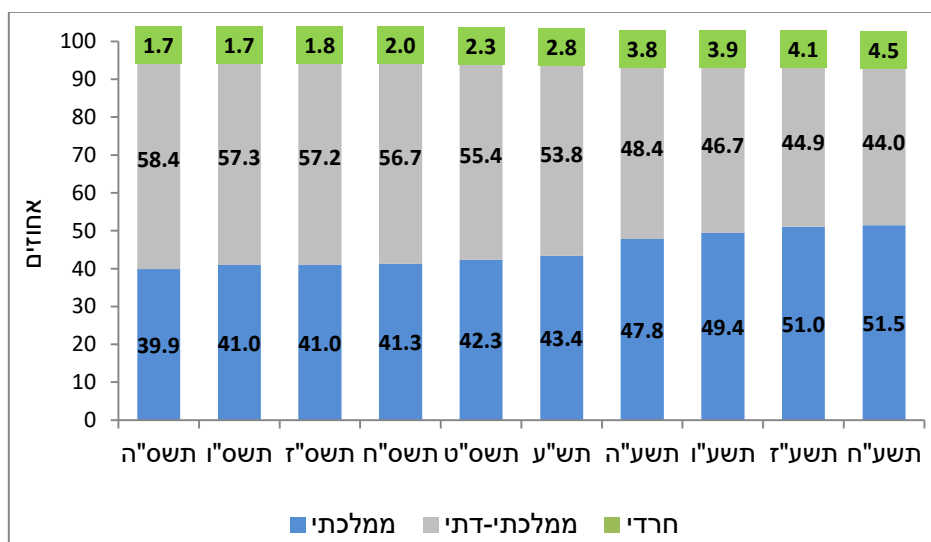
בשנת הלימודים תשע"ח 27.2% מכלל התלמידים ממוצא אתיופי היו ילידי אתיופיה, לעומת 44.8% בשנת הלימודים תשס"ח (2007/08) (תרשים 4).

תרשים 4 - תלמידים ממוצא אתיופי לפי מקום לידה בשנים נבחרות



בשנת הלימודים תשע"ח (2017/18) למדו בפיקוח הממלכתי-דתי כ-44% מהתלמידים ממוצא אתיופי (חינוך יסודי ועל-יסודי). אחוז זה נמצא במגמת ירידה בעשור האחרון (לעומת 56.7% בשנת הלימודים תשס"ח). במקביל גדל אחוז התלמידים הלומדים בפיקוח הממלכתי ל-51.5% (לעומת 41.3% בשנת הלימודים תשס"ח), ובפיקוח החרדי ל-4.5% (לעומת 2.0% בתשס"ח, יותר מפי שניים; תרשים 5).

תרשים 5 - תלמידים ממוצא אתיופי לפי פיקוח בשנים נבחרות

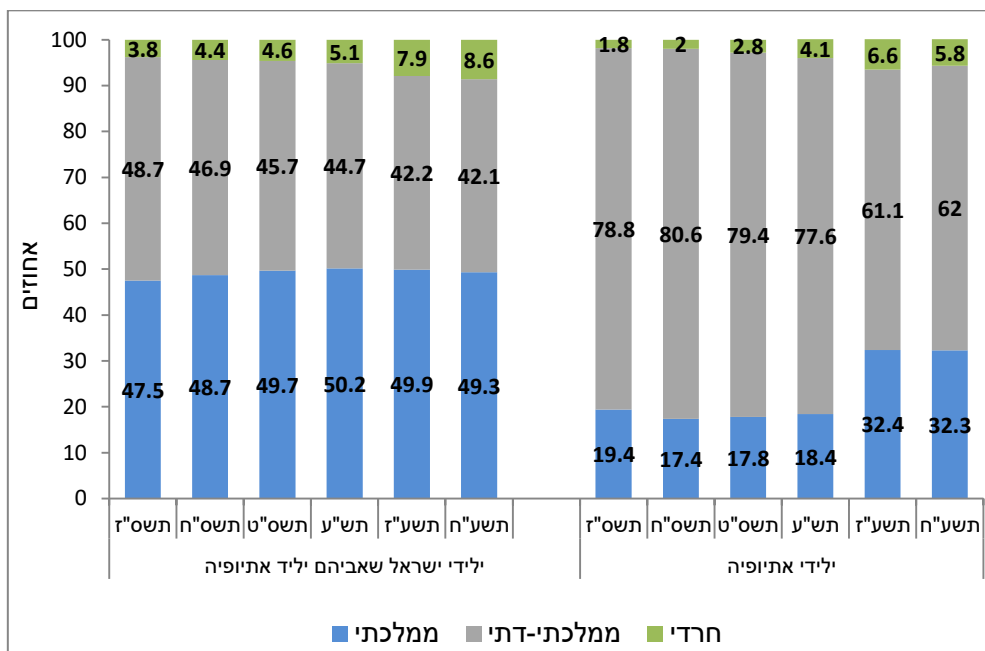


<sup>15</sup> מוצא אתיופי – יליד אתיופיה או יליד ישראל שאביהם יליד אתיופיה



בחינוך היסודי בשנת תשע"ז למדו בפיקוח החרדי 5.8% מהתלמידים ילידי אתיופיה ו-8.6% בקרב תלמידים ילידי ישראל שאביהם יליד אתיופיה. בעשור האחרון נמשכת מגמת קיטון בחלקם של התלמידים בפיקוח הממלכתי-דתי בשתי קבוצות התלמידים (ילידי אתיופיה וילידי ישראל שאביהם יליד אתיופיה) במקביל לעלייה בחלקם של התלמידים בפיקוח הממלכתי ובפיקוח החרדי (תרשים 6).

### תרשים 6 - תלמידים ממוצא אתיופי לפי מקום לידה ופיקוח (חינוך יסודי) בשנים נבחרות



בקרב תלמידי החטיבה העליונה ממוצא אתיופי 49.1% (55.7% מתוך הבנים ו-42.6% מהבנות) למדו בחינוך הטכנולוגי/מקצועי,<sup>16</sup> לעומת 34.7% בקרב תלמידי החינוך העברי שאינם ממוצא אתיופי (32.7% מהבנים ו-36.9% מהבנות).

### נבחנים בבחינות הבגרות<sup>17</sup>

בשנת הלימודים תשע"ח (2017/18) ניגשו לבחינות הבגרות 2,823 תלמידים בכיתות יב ממוצא אתיופי (ילידי אתיופיה או ילידי ישראל שאביהם יליד אתיופיה).

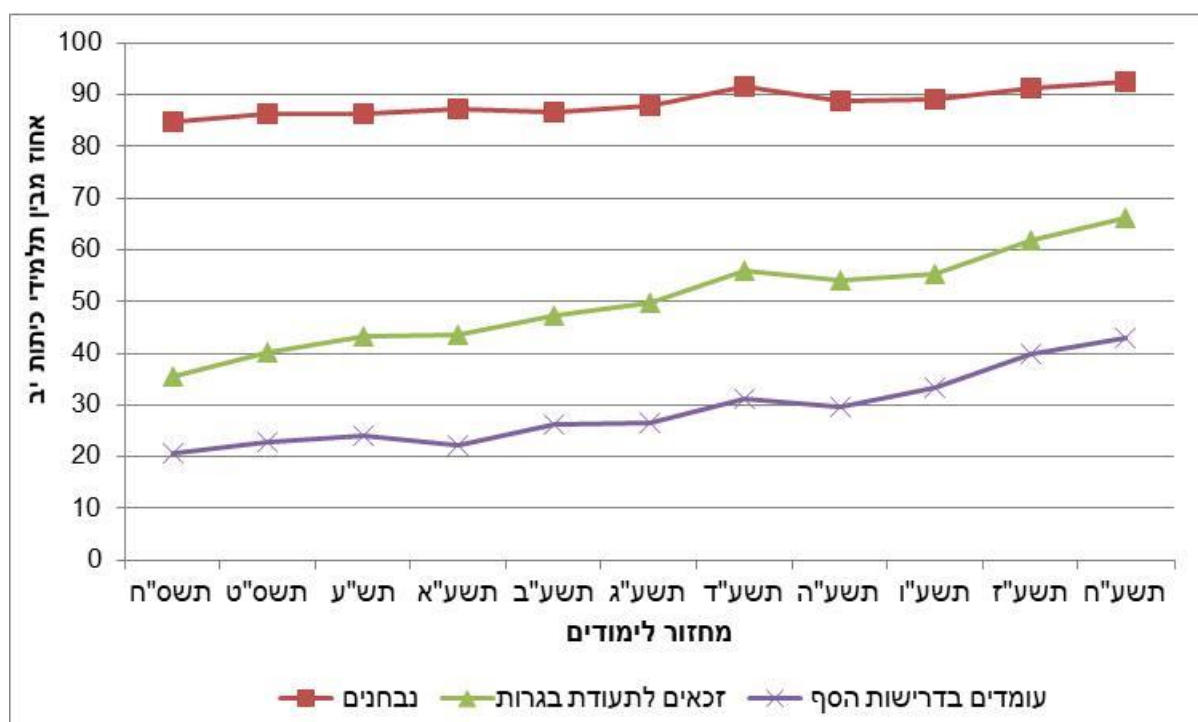
שיעור הניגשים לבחינות הבגרות בקרב תלמידי כיתות יב יוצאי אתיופיה הגיע ב-2018 ל-92.4% לעומת 95% בקרב כלל החינוך העברי. ואולם שיעור הזכאות לתעודת בגרות בקרב יוצאי אתיופיה נמוך מהשיעור בחינוך העברי – 66.2% לעומת 80.2%, בהתאמה. עם זאת, שיעור הזכאות לתעודת בגרות בקרב יוצאי אתיופיה נמצא במגמת עלייה בשנים האחרונות, ובשנה האחרונה נצפתה עלייה משמעותית (ראו תרשים 7). 43% מתלמידי יב יוצאי אתיופיה קיבלו תעודת בגרות העומדת בדרישות הסף של האוניברסיטאות (והם המועמדים הפוטנציאליים להמשך לימודים במוסדות להשכלה גבוהה), לעומת כשני שלישים (70.6%) מכלל תלמידי החינוך העברי.

<sup>16</sup> החל בשנת תשע"ז (2016/17) שונה אופן החישוב של החינוך הטכנולוגי/מקצועי (בעבר נתיב טכנולוגי) ועודכן כך שישקף את ההגדרות הנוכחיות של משרד החינוך.

<sup>17</sup> כדי לאפשר השוואה תקפה בין יוצאי אתיופיה לכלל החינוך העברי, אוכלוסיית התלמידים בפרק הנבחנים בבחינות הבגרות אינה כוללת את תלמידי הפיקוח החרדי (הן בקרב יוצאי אתיופיה הן בכלל החינוך העברי).

שיעור הזכאות לבגרות בקרב יוצאי אתיופיה שלמדו במוסדות של פיקוח מינהל חינוך דתי הגיע ל-72.7%, לעומת 60.9% בקרב אלו שלמדו במוסדות של הפיקוח הכללי. גם שיעור העומדים בדרישות הסף של האוניברסיטאות היה גבוה יותר בקרב תלמידי יב בפיקוח מינהל חינוך דתי (49%) לעומת פיקוח הכללי (38%). משקלם היחסי של בני הדור השני (ילידי הארץ שאביהם ילידי אתיופיה), הגיע בתשע"ח ל-55.4% מכלל תלמידי כיתות יב ממוצא אתיופי. שיעורי הזכאים לתעודת בגרות בקרב ילידי אתיופיה היו מעט גבוהים יותר מאשר בקרב הדור השני, 71.1% ו-66.7%, בהתאמה. שיעור הזכאים שעמדו בדרישות הסף של האוניברסיטאות בקרב תלמידי יב ממוצא אתיופי בני הדור השני (45.6%) היה גבוה רק במעט מהשיעור בקרב ילידי אתיופיה (39.8%).

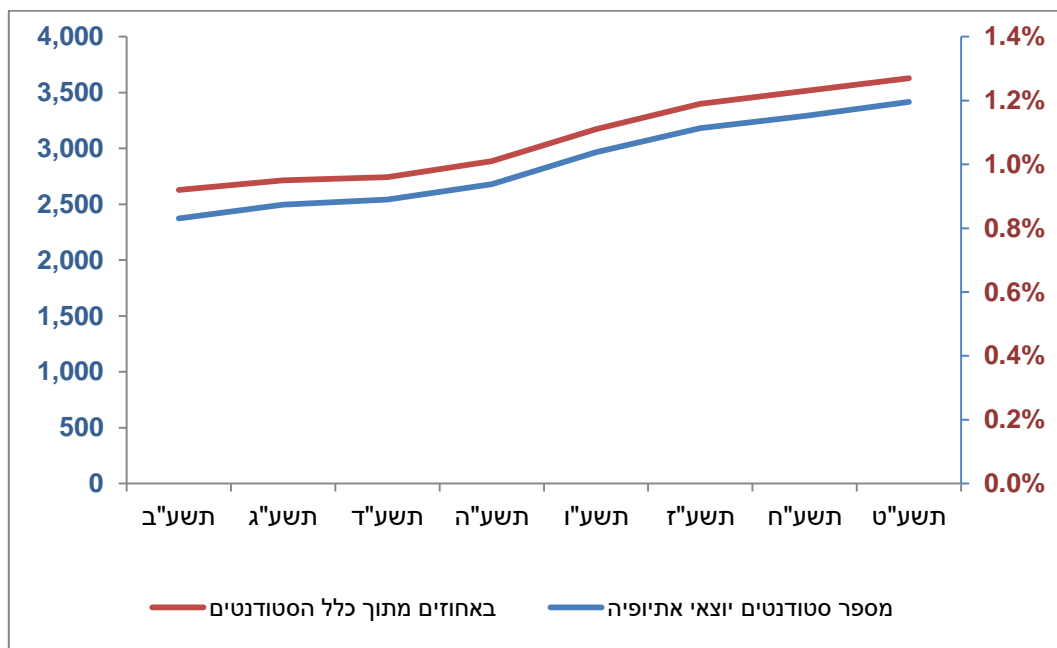
**תרשים 7 - תלמידי כיתות יב ממוצא אתיופי שנבחנו בבחינות הבגרות**



### סטודנטים

מספר הסטודנטים יוצאי אתיפיה במוסדות להשכלה גבוהה<sup>18</sup> נמצא במגמת עלייה בשנים האחרונות, מ-2,372 בתשע"ב (2011/12) ל-3,417 בתשע"ט (2018/19). גם אחוז יוצאי אתיפיה מתוך כלל הסטודנטים גדל באותן שנים – מ-0.9% ל-1.3%. למרות הנאמר לעיל, הסיכוי היחסי של יוצא אתיפיה להיכנס להשכלה הגבוהה עדיין נמוך (פי 0.7) מהסיכוי של ילידי הארץ. נמוך במיוחד הסיכוי היחסי של גברים ממוצא אתיפי להיכנס להשכלה גבוהה שהוא חצי מהסיכוי של גברים ילידי הארץ.

**תרשים 8 - סטודנטים יוצאי אתיפיה במוסדות להשכלה גבוהה מספרים מוחלטים ואחוז מתוך כלל הסטודנטים**



### סטודנטים לתואר ראשון

בשנת תשע"ט, מספר הסטודנטים יוצאי אתיפיה שלמדו לתואר ראשון היה 2,989 (1.5% מכלל הסטודנטים). אחוז גבוה של יוצאי אתיפיה למדו את התחומים: עסקים ומדעי הניהול (2.9%), מקצועות עזר רפואיים (2.3%) ומדעי החברה (2.0%), ואחוז נמוך למדו את התחומים: חקלאות (0.47%), רפואה (0.5%) ומדעי הטבע ומתמטיקה (0.44%). באותה שנה למדו יוצאי אתיפיה בעיקר במכללות האקדמיות – 57.8% (לעומת 47.5% בקרב כלל הסטודנטים) ופחות באוניברסיטאות 28.3% (לעומת 38.2% בקרב כלל הסטודנטים) ובמכללות לחינוך 14.0% (14.4% בקרב כלל הסטודנטים).

<sup>18</sup> לא כולל האוניברסיטה הפתוחה. לאוניברסיטה הפתוחה מאפיינים המייחדים אותה מיתר המוסדות להשכלה גבוהה. הדבר בא לידי ביטוי בתהליכי הקבלה של הסטודנטים ובמהלך לימודיהם, בהרכב אוכלוסיית הסטודנטים ועוד. לפיכך, הנתונים בהודעה זו אינם כוללים את נתוני האוניברסיטה הפתוחה. עם זאת, השאיפה היא לשלב את נתוני האוניברסיטה הפתוחה בסטטיסטיקה השוטפת של המוסדות להשכלה גבוהה, תוך התייחסות לייחודיותה.

## סטודנטים לתואר שני ושלישי

בשנת תשע"ט, 391 סטודנטים יוצאי אתיופיה למדו לתואר שני ו-24 סטודנטים למדו לתואר שלישי. האחוז של יוצאי אתיופיה בקרב הסטודנטים לתארים שני ושלישי היה נמוך (0.6% ו-0.2%, בהתאמה). תחומי הלימוד העיקריים של יוצאי אתיופיה בלימודי התואר השני היו: עסקים ומדעי הניהול (29.2%), מדעי החברה (23.5%) וחינוך (20.5%).

## רשומים ובעלי נזקקות מוגדרת במשרד העבודה, הרווחה והשירותים החברתיים

בשנת 2018 היו רשומים במשרד העבודה, הרווחה והשירותים החברתיים כ-33 אלף עולי אתיופיה, שיעור של כ-376 ל-1,000 נפש. לעומת זאת, בקרב יהודים ואחרים ילידי חו"ל היה שיעור רשומים של כ-180 ל-1,000 נפש. מתוך עולי אתיופיה הרשומים, כ-80% הוגדרו כבעלי נזקקות מוגדרת.<sup>19</sup> מספרם היה כ-26 אלף ושיעורם כ-309 ל-1,000 נפש.

בקרב ילידי הארץ שאביהם עלה מאתיופיה (דור שני לעולי אתיופיה) היו כ-20 אלף רשומים ושיעורם עמד על כ-309 ל-1,000 נפש. שיעור זה גבוה פי 3 משיעורם של הרשומים בקרב ילידי ישראל (כ-98 ל-1,000 נפש). כ-40% בלבד מהרשומים הוגדרו כבעלי נזקקות מוגדרת. מספרם היה כ-8,000, ושיעורם כ-123 ל-1,000 נפש. סוג הנזקקות השכיח ביותר בקרב בעלי נזקקות מוגדרת עולי אתיופיה ודור שני לעולי אתיופיה היה תפקוד לקוי של הורים או של ילדים/נוער (כ-43%). סוג הנזקקות השני בשכיחותו היה עוני, קשיי הכנסה ותעסוקה (כ-27%). סוג הנזקקות בעל השכיחות הנמוכה ביותר היה התמכרות ועבריינות (כ-1.9%).

## מושמים במסגרות רווחה של משרד העבודה, הרווחה והשירותים החברתיים

בשנת 2018, הושמו במסגרות רווחה כ-5,000 עולי אתיופיה, שיעור של כ-57 ל-1,000 נפש וכ-5,500 דור שני לעולי אתיופיה, שיעור של כ-85 ל-1,000 נפש.

בקרב עולי אתיופיה

- שיעור המושמים במסגרות חוץ-ביתיות עמד על כ-5 ל-1,000 נפש,
- שיעור המושמים במסגרות בקהילה עמד על כ-49 ל-1,000 נפש
- ושיעור המושמים אשר הושמו גם במסגרות חוץ-ביתיות וגם במסגרות בקהילה היה כ-2 ל-1,000 נפש.

בקרב דור שני לעולי אתיופיה אשר אביהם נולד באתיופיה

- שיעור המושמים במסגרות חוץ-ביתיות עמד על 9 ל-1,000 נפש
- שיעור המושמים במסגרות בקהילה היה כ-79 ל-1,000 נפש
- ושיעור המושמים אשר הושמו גם במסגרות חוץ-ביתיות וגם במסגרות בקהילה היה כ-2 ל-1,000 נפש.

<sup>19</sup> נזקקות: הסיבה שבגללה פנה או הופנה הפרט למחלקה לשירותים חברתיים. העובד הסוציאלי המטפל במשפחה מציין לכל רשום בתיק הטיפול את הנזקקות הראשית שלו ואת הנזקקות הראשית של משפחתו, מתוך רשימה קבועה של 58 נזקקויות (כולל נזקקות "תקינה"). העובד הסוציאלי רשאי לציין לפרט או למשפחתו גם נזקקות משנית.

## יוצאי אתיופיה העומדים לדין במשפטים פליליים<sup>20</sup>

בשנת 2017, 1,288 תושבי ישראל יהודים ואחרים שהינם יוצאי אתיופיה עמדו לדין במשפטים פליליים (מהם 804 ילידי אתיופיה ו-484 ילידי ישראל שאביהם נולד באתיופיה).

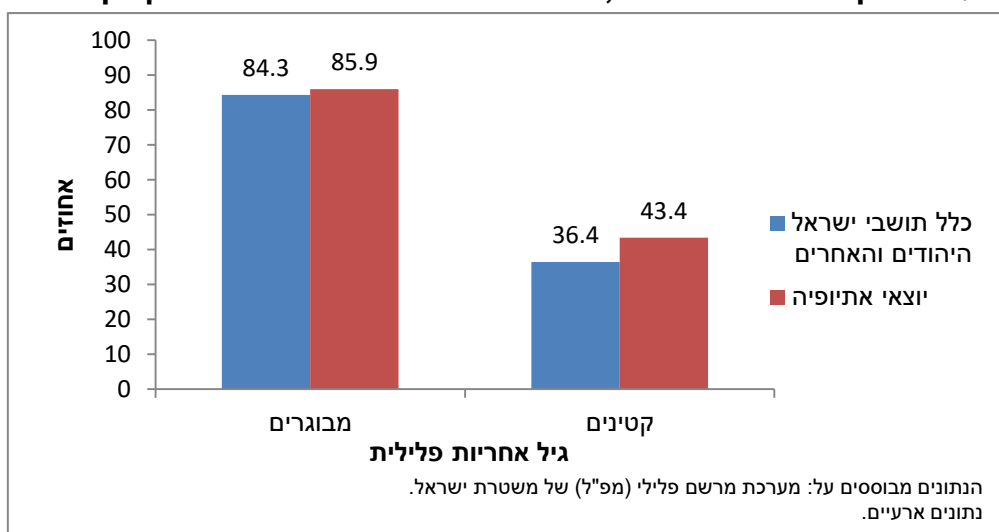
אחוז יוצאי אתיופיה שעמדו לדין היה 6.6% בקרב כלל תושבי ישראל היהודים והאחרים שעמדו לדין. אחוז יוצאי אתיופיה בקרב הקטינים היה גבוה באופן משמעותי מהאחוז בקרב המבוגרים (14.3% לעומת 6.0%, בהתאמה).

בקרב מבוגרים יוצאי אתיופיה שעמדו לדין, 94.5% היו גברים. אחוז זה היה גבוה יותר לעומת אחוז הגברים בקרב כלל המבוגרים תושבי ישראל היהודים והאחרים שעמדו לדין (87.4%).

בקרב קטינים יוצאי אתיופיה שעמדו לדין, אחוז הבנים היה 96.5%. לשם השוואה, אחוז הבנים בקרב כלל הקטינים תושבי ישראל היהודים והאחרים שעמדו לדין היה 93.6%.

אחוז המורשעים בדין בקרב מבוגרים יוצאי אתיופיה שעמדו לדין במשפטים פליליים היה 85.9% – גבוה מעט מאחוז המורשעים בקרב כלל המבוגרים תושבי ישראל היהודים והאחרים שעמדו לדין (84.3%). לעומת זאת, אחוז המורשעים בקרב קטינים יוצאי אתיופיה שעמדו לדין (43.4%) היה גבוה באופן משמעותי מהאחוז בקרב כלל הקטינים תושבי ישראל היהודים והאחרים שעמדו לדין (36.4%).

### תרשים 9 - אחוז המורשעים בדין בקרב כלל תושבי ישראל היהודים והאחרים ובקרב יוצאי אתיופיה שעמדו לדין במשפטים פליליים, לפי גיל אחריות פלילית – שנת פסק דין 2017



בקרב מבוגרים יוצאי אתיופיה שעמדו לדין, קרוב למחצית (44.3%) הואשמו בעבירות כלפי הסדר הציבורי, 23.9% הואשמו בעבירות כלפי גופו של אדם ו-18.8% הואשמו בעבירות רכוש.

העבירות הנפוצות ביותר שבהן הואשמו קטינים יוצאי אתיופיה שעמדו לדין היו עבירות רכוש (38.4%), עבירות כלפי גופו של אדם (31.3%) ועבירות כלפי הסדר הציבורי (22.2%).

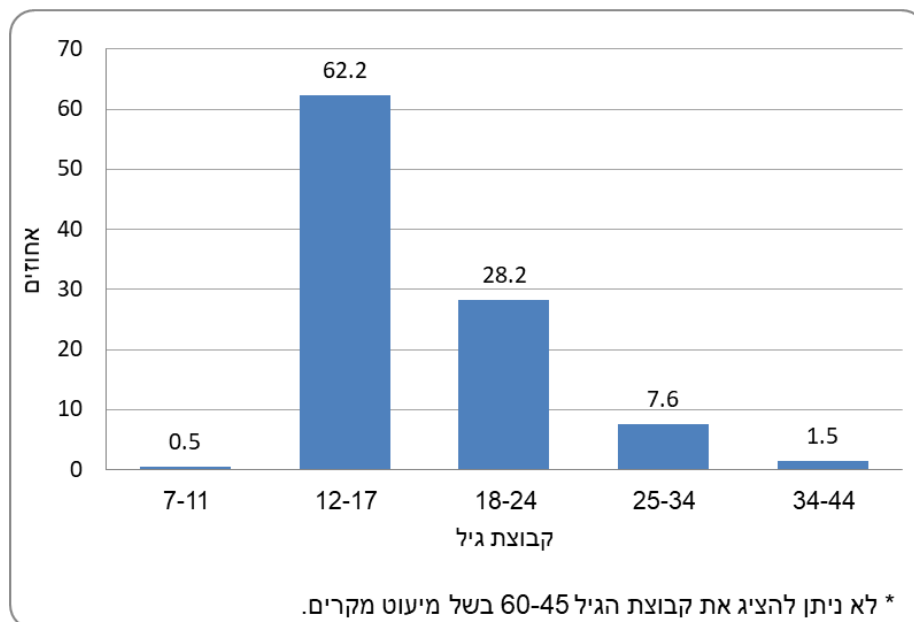
### בתאריך 17.12.19 תתפרסם הודעה מורחבת בנושא

<sup>20</sup> הנתונים מבוססים על מערכת מרשם פלילי (מפ"ל) של משטרת ישראל, ומעודכנים למאי 2019. נתוני שנת פסק דין 2017 הם נתונים ארעיים. הנתונים על יוצאי אתיופיה מתייחסים לתושבי ישראל יהודים ואחרים, ילידי אתיופיה או ילידי ישראל שאביהם נולד באתיופיה.

בשנת תשע"ח (2017/18) היו 1,781 ספורטאים וספורטאיות פעילים<sup>22</sup> ממוצא אתיופי<sup>23</sup> – בדומה למספרם בשנת תשע"ז (1,775). הספורטאים הפעילים ממוצא אתיופי הם כ-1.9% מכלל הספורטאים הפעילים. לשם השוואה, האחוז של יוצאי אתיופיה מכלל האוכלוסייה באותה קבוצת גיל<sup>24</sup> היה 2.2% בשנת תשע"ח. אחוז הנשים מכלל הספורטאים הפעילים ממוצא אתיופי הוא 9.0%. אחוז זה נמוך מאחוז הספורטאיות ממוצא אתיופי בשנה הקודמת – 11%, וגם מאחוז הספורטאיות הפעילות בכלל אוכלוסיית הספורטאים הפעילים – 23.2%.

בחינה לפי גיל מראה כי 62.2% מהספורטאים הפעילים ממוצא אתיופי הם בני 12-17, ועוד 28.2% בני 18-24. אחוז הספורטאים הפעילים בשאר קבוצות הגיל נמוך מ-10%.

### תרשים 10 – אחוז הספורטאים הפעילים ממוצא אתיופי מתוך כלל הספורטאים הפעילים לפי גיל, תשע"ח (2017/18)



84.6% מכלל הספורטאים ממוצא אתיופי מתאמנים בענפים הקבוצתיים, והיתר (15.4%) – בענפים אישיים. ענפי הספורט השכיחים בקרב ספורטאים ממוצא אתיופי הם:

- כדורגל – 1,308 ספורטאים שהם 4.4% מכלל הספורטאים בענף, בדומה לאחוז בשנה הקודמת – 4.1%
- כדורסל – 131 ספורטאים שהם 0.5% מכלל הספורטאים בענף, בדומה לאחוז בשנה הקודמת – 0.5%
- אתלטיקה – 96 ספורטאים שהם כ-5.0% מכלל הספורטאים בענף, אחוז נמוך מהשנה הקודמת – 6.7%
- רובם הגדול (73.4%) של הספורטאים ממוצא אתיופי עוסקים בכדורגל, לעומת 26.0% ספורטאים העוסקים בכדורגל מכלל אוכלוסיית הספורטאים הפעילים.

<sup>21</sup> המספרים כוללים הן ספורטאים בענפים אישיים הן ספורטאים בענפים קבוצתיים.  
<sup>22</sup> ישנם שני קריטריונים המגדירים ספורטאי פעיל: השתתפות במינימום תחרויות וסוף עליון של שנת לידה (מספר התחרויות וסוף שנת הלידה מותנים בענף).  
<sup>23</sup> יהודים ואחרים בני 7-80 שהם או אביהם נולדו באתיופיה.  
<sup>24</sup> יהודים ואחרים בני 7-80.

## נתונים מתוך הוצאות משק הבית על האוכלוסייה האתיופית בישראל שנת 2017

ההוצאה הממוצעת לתצרוכת במשקי בית של יוצאי אתיופיה<sup>25</sup> מסתכמת ב-13,020 ש"ח בחודש לעומת 16,267 ש"ח בכלל משקי הבית, 20.0% פחות מהממוצע בכלל האוכלוסייה.

ההכנסה הכספית נטו למשק בית בקרב יוצאי אתיופיה הסתכמה ב-13,306 ש"ח לעומת 16,518 ש"ח בכלל משקי הבית באוכלוסייה, ואילו ההוצאה הכספית עמדה על 10,549 ש"ח, לעומת 13,114 ש"ח בכלל האוכלוסייה.

מספר הנפשות במשקי בית של יוצאי אתיופיה עומד על 4.3 נפשות בממוצע ומספר המפרנסים במשקי בית אלו עומד על 2.0<sup>26</sup>, לעומת 3.3 נפשות ו-1.5 מפרנסים בכלל האוכלוסייה.

### לוח ד - הוצאות חודשיות לתצרוכת לפי קבוצות ראשיות, בכלל משקי הבית באוכלוסייה ובמשקי בית של יוצאי אתיופיה, 2017

משקי בית של יוצאי אתיופיה		כלל משקי הבית באוכלוסייה		
4.3		3.3		ממוצע נפשות ממוצע מפרנסים
2.0		1.5		
שקלים חדשים		שקלים חדשים		הכנסה כספית ברוטו למשק בית הכנסה כספית נטו למשק בית הוצאה כספית למשק בית
14,909		20,027		
13,306		16,518		
10,549		13,114		
הרכב הוצאה לתצרוכת באחוזים	הוצאה בש"ח	הרכב הוצאה לתצרוכת באחוזים	הוצאה בש"ח	
<b>100.0</b>	<b>13,020</b>	<b>100.0</b>	<b>16,267</b>	<b>הוצאות לתצרוכת - סך הכל</b>
14.7	1,914	13.6	2,206	מזון (ללא ירקות ופירות)
3.2	413	3.3	540	ירקות ופירות
24.9	3,247	24.4	3,973	דיור
8.0	1,042	9.2	1,502	אחזקת הדירה ומשק הבית
5.7	741	3.8	614	ריהוט וציוד לבית
3.9	507	3.3	538	הלבשה והנעלה
4.0	524	5.7	931	בריאות
13.9	1,812	11.5	1,876	חינוך, תרבות ובידור
16.4	2,127	20.2	3,284	תחבורה ותקשורת
5.3	693	4.9	803	מוצרים ושירותים אחרים

אחוז ההוצאה של יוצאי אתיופיה על סעיפי מזון (כולל פירות וירקות) ודיור גבוה יותר מהאחוז בכלל האוכלוסייה – 42.8% לעומת 41.3%, בהתאמה, וכן אחוזי ההוצאה על חינוך, תרבות ובידור על ריהוט וציוד לבית ועל מוצרים ושירותים אחרים.

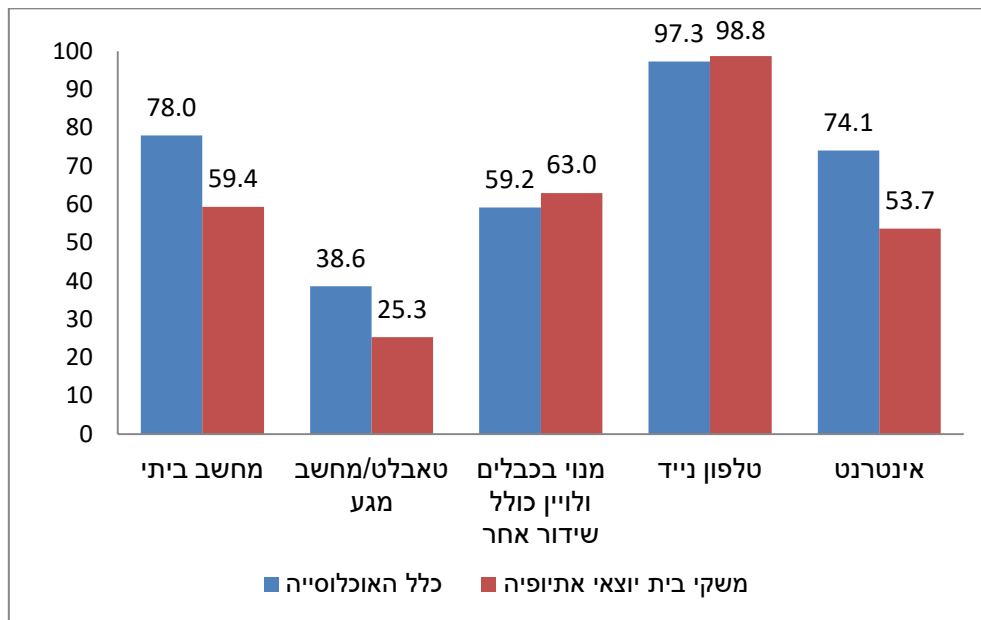
<sup>25</sup> משקי בית שבהם ראש משק הבית או אחד מהוריו נולדו באתיופיה.

<sup>26</sup> החל משנת 2012 כולל מספר המפרנסים גם את החיילים בשירות סדיר.

בבעלות על מוצרי תקשורת ישנם הבדלים בין משקי בית של יוצאי אתיופיה לבין משקי בית בכלל האוכלוסייה. בקרב יוצאי אתיופיה שיעור הבעלות על רוב המוצרים נמוך לעומת משקי בית בכלל האוכלוסייה, מלבד טלפון נייד 98.8% (לעומת 97.3% בכלל האוכלוסייה) ומינוי לכבלים ולוויין 63.0% (לעומת 59.2% בכלל האוכלוסייה).

**תרשים 11 - בעלות על מוצרי תקשורת בכלל משקי הבית באוכלוסייה ובמשקי בית של יוצאי אתיופיה,**

**2017**



גם אחוזי הבעלות על מוצרים למטבח ולבית נמוכים יותר במשקי בית של יוצאי אתיופיה מהאחוז בכלל האוכלוסייה, מלבד בבעלות על תנור לבישול ואפייה (משולב) ומיקרוגל.

**תרשים 12 - בעלות על מוצרי מטבח בכלל משקי הבית באוכלוסייה ובמשקי בית של יוצאי אתיופיה, 2017**

