

# הודעה לתקשורת

אתר: [www.cbs.gov.il](http://www.cbs.gov.il) דוא"ל: [info@cbs.gov.il](mailto:info@cbs.gov.il) פקס: 02-6521340

ירושלים, כ"ו בחשוון, התש"ף  
24 בנובמבר 2019  
356/2019

## מו"פ בחברות הזנק ומרכזי פיתוח של חברות רב-לאומיות, 2017 R&D Activity in Startups and Multinational R&D Centers, 2017

בהודעה זו מוצגים אומדנים על פעילות המו"פ של חברות הזנק ומרכזי פיתוח של חברות רב-לאומיות זרות מתוך סקר מחקר ופיתוח עסקי<sup>1</sup> לשנת 2017. ממצאי הסקר מתייחסים לחברות שעסקו<sup>2</sup> במו"פ בלבד.

### 2017:

#### חברות הזנק<sup>3</sup>

- סך ההוצאה<sup>4</sup> למו"פ של חברות הזנק בשנת 2017 עמדה על 7,737 מיליוני ש"ח, בדומה לשנת 2016 (7,732). כ-12.8% מסך ההוצאה למו"פ במגזר העסקי מהוות חברות ההזנק.
- חלק הארי מהמו"פ של חברות הזנק היה בתחום התוכנה – 48.7%, ולאחר מכן בהפרש ניכר תחום הציוד הרפואי – 13.2% ותחום התרופות – 10.1%.
- סך המשרות בחברות הזנק בשנת 2017 עמד על 21.3 אלף, מתוכן 14.7 אלף משרות במו"פ.
- בשנת 2017 השכר הממוצע בקרב חברות הזנק עמד על 336 אלף ש"ח, והשכר החציוני 288 אלף ש"ח.
- בשנת 2017 60.9% מסך ההוצאה למו"פ ממומן על ידי מקורות פרטיים (קרנות הון סיכון, אנג'לים וכד'), 10.3% מומן על ידי הממשלה. זהו אחוז גבוה בהרבה משיעורו של מימון זה בסך פעילות המו"פ של שאר החברות במגזר העסקי (ללא חברות הזנק/ומרכזי מו"פ) (1.5%).

<sup>1</sup> נתוני הסקר מתעדכנים מדי שנה, בשל היכולת המתפתחת לזהות ולסווג את החברות לפי סוג חברה ותחומי פעילות.

<sup>2</sup> חברות שדיווחו שמתקיימת אצלן פעילות מחקר ופיתוח.

<sup>3</sup> ייתכן שחברות הזנק מוטות שירותים ולהן שלב מו"פ קצר מאוד, לא נכללו בנתונים אלו.

<sup>4</sup> כוללת את עלות העבודה, הוצאות על חומרי גלם וחומרי עזר למו"פ, הוצאות אחרות כולל תקורה, ותשלומים לגורמים חיצוניים עבור עבודות מחקר ופיתוח בתוספת השקעות בנכסים קבועים לשם מו"פ.

### מרכזי מו"פ<sup>5</sup>:

- מרכזי הפיתוח ממשיכים להיות אחד ממקורות הצמיחה המרכזיים של המו"פ בישראל. בשנת 2017 סך הוצאות המו"פ של מרכזי המו"פ עמד על 27.9 מיליארד ש"ח שהם 46.3% מסך ההוצאה למו"פ במגזר העסקי. בסכום זה חלה עלייה של 14.6% לעומת שנת 2016.
- בשנת 2017 היו 40.2 אלף משרות שכיר שעסקו במו"פ במרכזי מו"פ, עליה של 21.9% לעומת שנת 2016.
- חלק הארי מהמו"פ של מרכזי המו"פ היה בתחום התוכנה – 52.1% ולאחר מכן בהפרש ניכר היו תחום רכיבים אלקטרוניים – 25.6% ותחום ציוד תקשורת אלקטרוני – 8.1%.

[להגדרות והסברים](#)  
[לשאלון הסקר](#)

---

<sup>5</sup> בהודעה זו לא נכללו נתונים על המו"פ הביטחוני, מאחר שחברות אלו מתנהלות בצורה שונה משאר החברות במגזר העסקי, על כן לא ניתן לבצע השוואה בין הודעה זו [להודעה הקודמת](#) בפרק "מרכזי פיתוח" בסעיף המתייחס לשאר החברות במגזר העסקי.

## חברות הזנק

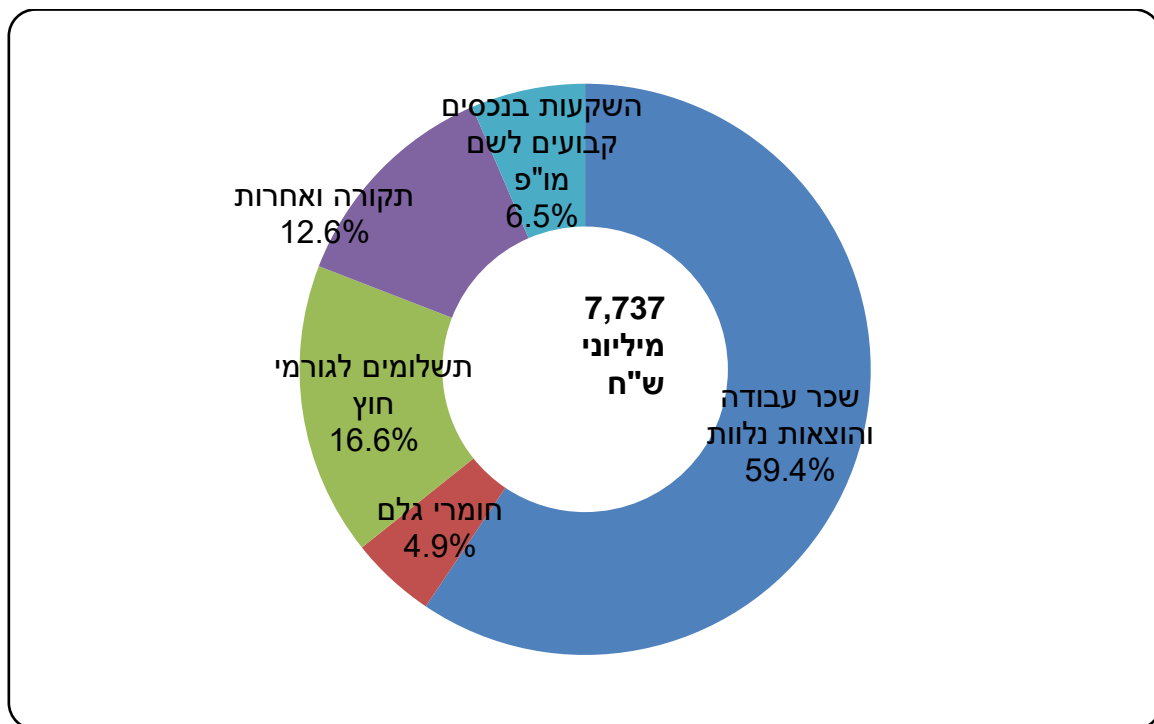
מאגר<sup>6</sup> חברות ההזנק שפותח בלמ"ס שימש לאיתור חברות הזנק שנדגמו במסגרת סקר מו"פ עסקי. דגימה זו מאפשרת לספק אומדנים על פעילות המו"פ של חברות הזנק. חשוב לציין שבמדגם הסקר פונים לחברות שבהן 5 משרות שכיר ומעלה<sup>7</sup> ותוצאות הסקר מתייחסות רק לחברות שדיווחו כי הן עוסקות במחקר ופיתוח.

## מבנה ההוצאה

סך ההוצאה למו"פ של חברות הזנק בשנת 2017 עמדה על 7,737 מיליוני ש"ח, בדומה לשנת 2016 (7,732 מיליוני ש"ח). כ-12.8% מסך ההוצאה למו"פ במגזר העסקי מקורם בחברות הזנק.

כ-59.4% מסך ההוצאה למו"פ היא עלות העבודה וההוצאות הנלוות לה, 16.6% לתשלומים לגורמי חוץ עבור שירותי מו"פ ו/או שירותים תומכים למחלקת המו"פ ו-6.5% השקעה בנכסים קבועים לצורכי מו"פ (לוח 1). התפלגות זו שונה מזו שנצפתה בקרב חברות שאינן חברות הזנק, שבהן שכר עבודה והוצאות נלוות עמד על 65.0% מסך ההוצאה, ותשלומים לגורמי חוץ עמדו על 14.0%.

### תרשים 1 - סך ההוצאה למו"פ בחברות הזנק, לפי סעיף הוצאה וענף כלכלי, 2017



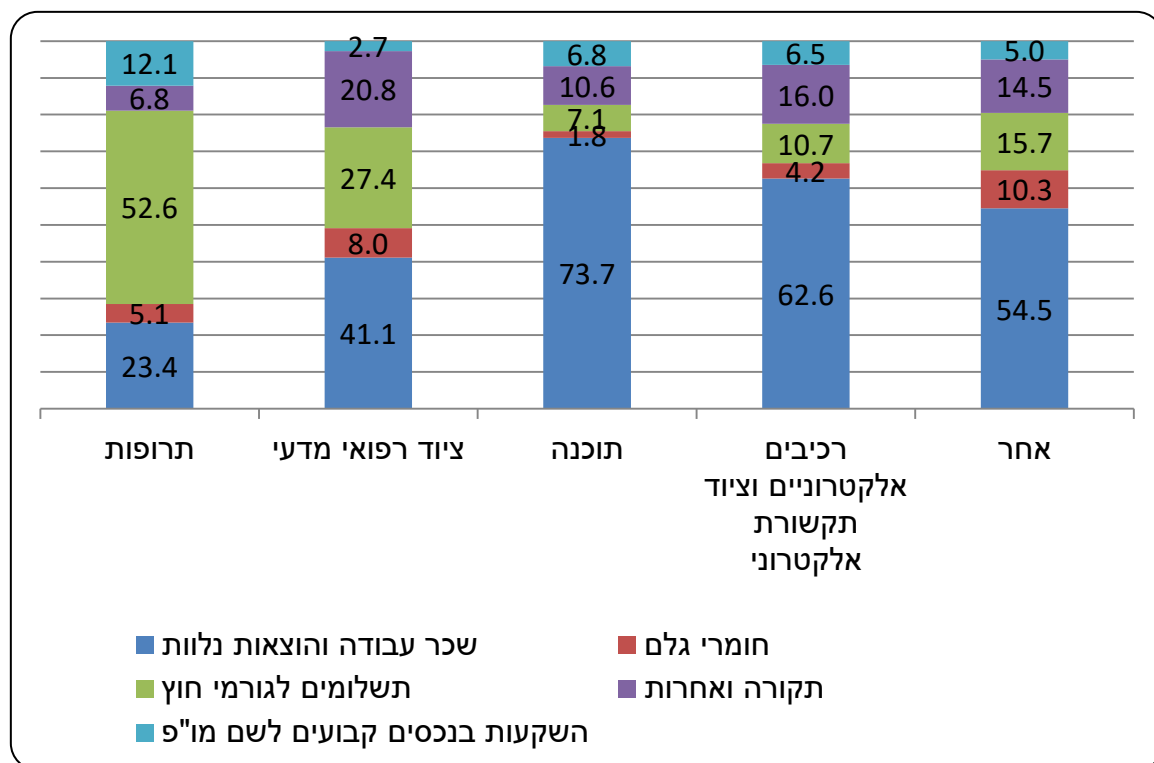
6 להרחבה בנושא מאגר חברות הזנק, ראו הודעה לתקשורת "חברות הזנק (סטארט אפ) בישראל 2006-2011" שהתפרסמה ב-21 במאי 2018, מספר 2018/144. בסקר מו"פ נדגמות רק חברות עם יותר מ-5 עובדים, המאגר מכיל את כל חברות ההזנק ללא קשר למספר העובדים.

לפיכך, ייתכן שימצא שוני באומדנים בין שני מקורות המידע.

7 רוב חברות ההזנק מסווגות על פי הסיווג האחיד של ענפי הכלכלה 2011, לענף תכנות וייעוץ בתחום המחשבים ושירותים אחרים (62) וענף מחקר מדעי ופיתוח (72) שבהן נדגמות חברות על פי כלל זה. בשאר ענפי הכלכלה נדגמות חברות שלהן 10 משרות שכיר ומעלה. להרחבה ראו פרסום מיוחד מס' 1716, [מחקר ופיתוח עסקי 2015](#).

כאשר בוחנים את מבנה ההוצאה לפי תחומי פעילות עיקריים, ניכר שרוב ההוצאה בקרב חברות הזנק בתחום התוכנה הוא עבור שכר עבודה והוצאות נלוות (73.7%). לעומת זאת, בחברות הזנק שעיקר פעילותן הוא בתחום התרופות עומדת ההוצאה רק על 23.4%. בתחום זה נעשה שימוש רב בשירותים וידע חיצוניים (52.6%) הכולל גם ניסויים קליניים.

## תרשים 2 - התפלגות ההוצאה למו"פ בחברות הזנק לפי תחומי פעילות נבחרים, 2017, אחוזים



חברות הזנק רוכשות שירותי מו"פ בעיקר מחברות שאינן קשורות לחברה בארץ (38.9%) ובחו"ל (36.8%). שיעור זה עומד על 75.7% מתוך סך התשלום לגורמי חוץ בקרב חברות הזנק.

ניכר שחברות הזנק הן נתיב משמעותי לשילוב ידע והתמחות מחו"ל במשק הישראלי, שכן כ-37.3% מהתשלום לחברות שאינן קשורות בחו"ל מבוצע על ידי חברות הזנק, פי 3 מחלקן היחסי בסך ההוצאה למו"פ (12.8%).

## תחום פעילות

גם בשנת 2017 נתבקשו המפעלים והחברות לפלח את הוצאות המו"פ השוטפות לפי תחומי פעילות, כגון תוכנה, תרופות, רכיבים אלקטרוניים וכדומה (כפי שהוצגו בתרשים 2).

תחום התוכנה הוא המוביל ומהווה כ-48.7% מהוצאות המו"פ השוטפות בקרב חברות הזנק.

בהשוואה בין השנים אפשר לראות שחלה ירידה בהתפלגות ההוצאות לפי תחומי פעילות (בתחום התרופות ובתחום הציוד הרפואי), ייתכן שהדבר נובע מהדינמיות המאפיינת חברות הזנק.

### לוח א - ההוצאה השוטפת<sup>8</sup> למו"פ של חברות הזנק לפי תחום פעילות, 2016-2017

תחום פעילות	הוצאות שוטפות למו"פ (מיליוני ש"ח) - 2016	הוצאות שוטפות למו"פ (מיליוני ש"ח) - 2017	אחוז מסך ההוצאה השוטפת למו"פ - 2017
<b>סך הכל</b>	<b>7,444</b>	<b>7,236</b>	<b>100.0</b>
תרופות	1,168	728	10.1
רכיבים אלקטרוניים	218	321	4.4
ציוד תקשורת אלקטרוני	204	235	3.2
ציוד רפואי ומדעי	1,467	954	13.2
תוכנה	3,442	3,523	48.7
אחר	9,477	1,475	20.4

### משרות שכיר ועלות העבודה

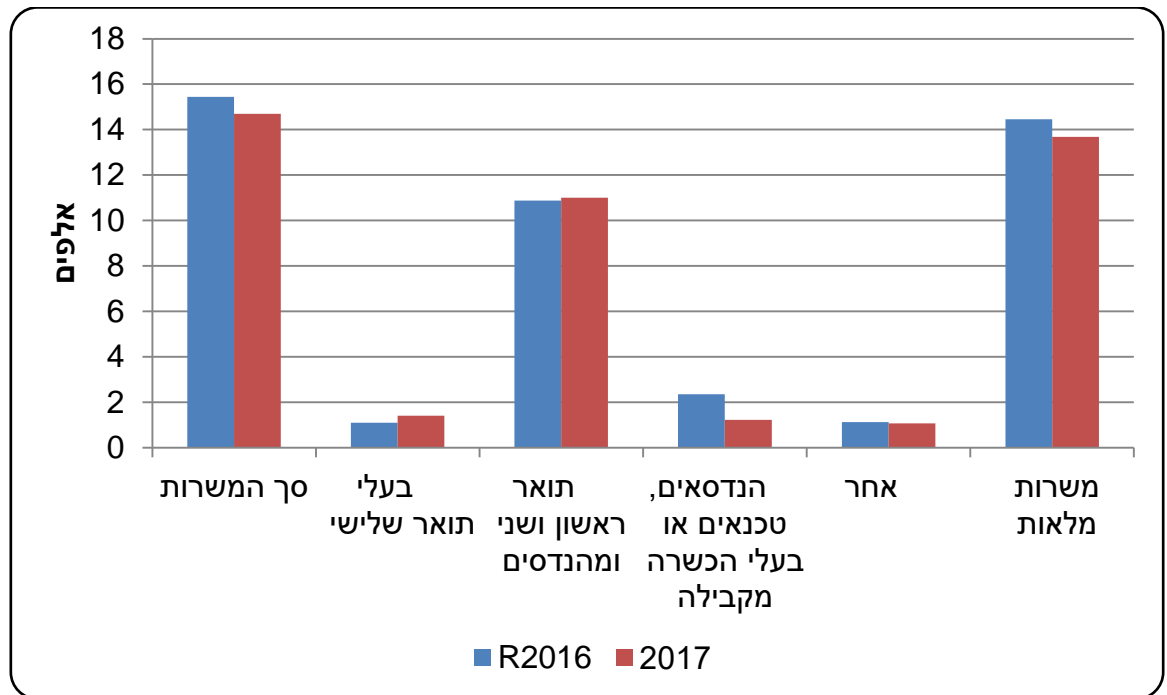
בשנת 2017 היו בחברות הזנק כ-21.3 אלף משרות (להלן: משרות שכיר), מתוכן כ-14.7 אלף משרות במו"פ. מספר זה חלה ירידה של 4.5% לעומת שנת 2016 (15.4 אלף משרות במו"פ) (לוח 1).

84.4% מתוך 14.7 אלף המשרות במו"פ הן משרות לאקדמאים (12.4 אלף משרות) ו-8.2% הן משרות להנדסאים, טכנאים או בעלי השכלה מקבילה (1.2 אלף).

מספר המשרות המלאות במו"פ בקרב חברות הזנק עמד על 13.7 אלף משרות בשנת 2017, ירידה של 5.5% לעומת שנת 2016, שבה נאמדו 14.5 אלף משרות מלאות (לוח 1).

<sup>8</sup> כולל: שכר עבודה והוצאות נלוות, חומרי גלם, תשלומים לגורמי חוץ, תקורה ואחרות, ללא השקעות בנכסים קבועים לצורכי מו"פ.

### תרשים 3 - התפלגות המשרות במו"פ בחברות הזנק, 2016-2017



עלות העבודה השנתית למשרה מלאה במו"פ בחברות הזנק עמדה על 336 אלף ש"ח בממוצע. עלייה של 15.8% בעלות העבודה למשרה מלאה במחירים שוטפים. עיקר העלייה נבעה מעלייה בעלות העבודה בענף תכנות וייעוץ בתחום המחשבים. יחד עם זאת, חשוב לציין שנתוני המשרות בסקר מתקבלים עבור משרות בחברות בחודש דצמבר בניגוד לנתוני עלות והוצאה שהם נתונים שנתיים.

#### שיתופי פעולה

בשנת 2017 כ-30.7% מהחברות ההזנק שיתפו פעולה עם גורמים מחוץ לחברה (כגון, ספקים, לקוחות, מוסדות להשכלה גבוהה ומתחרים). עיקר שיתופי הפעולה נעשים עם ספקים: ציוד, חומרים, רכיבים תכנה וכדומה (54.3%). 72.6% מסך שיתופי הפעולה בחברות הזנק מבוצעים בישראל.

בלוח ב מוצגים שיתופי פעולה לפי תחום פעילות עיקרי מתוך החברות ששיתפו פעולה. רוב שיתופי הפעולה הנעשים בתחום התוכנה נעשים עם חברות אחרות בתוך קבוצת החברות (48.4%). חברות בתחום התרופות והציוד הרפואי משתפות פעולה בעיקר עם אוניברסיטאות או מוסדות להשכלה גבוהה (21.0%), ועם מתחרים או חברות אחרות (20.4%).

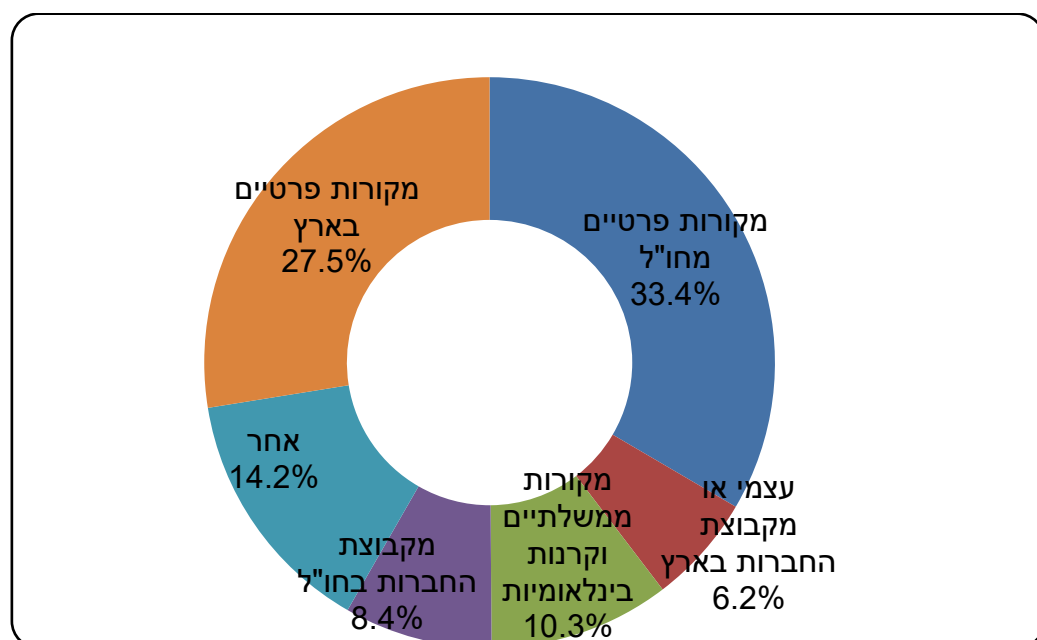
לוח ב.: התפלגות שיתופי הפעולה בקרב חברות המסווגות כחברות הזנק, לפי תחום פעילות עיקרי וגורמים, 2017, אחוזים

תוכנה	רכיבים אלקטרוניים וציוד תקשורת אלקטרוני	תרופות וציוד רפואי	אחרים	-
100.0	100.0	100.0	100.0	סך הכל
48.4	.	.	7.1	חברות אחרות בתוך קבוצת החברות
19.3	24.7	18.9	27.8	ספקים
14.0	0.7	13.5	13.3	לקוחות חיצוניים/צרכנים
6.5	22.8	20.4	0.5	מתחרים או חברות אחרות
5.4	3.1	16.3	25.2	יועצים, מעבדות למו"פ
6.5	24.3	21.0	19.1	אוניברסיטאות או מוסדות להשכלה גבוהה
-	24.3	9.8	6.9	מוסדות מחקר ציבוריים או ממשלתיים

מקורות מימון

בשלהים הראשונים של חייהן נסמכות חברות הזנק בעיקר על מקורות חיצוניים בכדי לממן את פעולות המו"פ שלהן. בשנת 2017, עיקר המימון (60.9%), הגיע ממקורות פרטיים (בעיקר מקרנות הון סיכון ואנג'לים), מתוכם 33.4% מחו"ל ו-27.5% בארץ. הממשלה (בעיקר באמצעות מענקים של רשות החדשנות) מימנה 10.3%, עלייה של 2.3 נקודות האחוז לעומת שנת 2016. זהו אחוז גבוה בהרבה משיעורו של מימון זה בסך פעילות המו"פ של שאר החברות במגזר העסקי (ללא חברות הזנק/ומרכזי מו"פ) (1.5% בשנת 2017) לוח 4. 14.6% היו מימון עצמי של החברה (8.4% מקבוצת החברות בחו"ל).<sup>9</sup>

תרשים 4 - מקורות המימון של חברות הזנק, 2017



<sup>9</sup> כיוון שמדובר בחברות הזנק שנולדות גלובליות על ידי ייסוד חברה (במקרים רבים אפילו חברה אמ) בחו"ל, ייתכן שבמקרה זה חלק מהמימון נובע אף הוא ממקור פרטי שניתן לחברה בחו"ל.

## מרכזי מו"פ של חברות רב-לאומיות<sup>10</sup>

הרמה הגבוהה של חדשנות ויצירתיות המאפיינת את ההון האנושי והחברות בישראל מהווים אבן שואבת לחברות רב-לאומיות ולמשקיעים זרים. הללו רוכשים חברות ומקימים חברות בנות ומרכזי מחקר ופיתוח בישראל. מרכזי פיתוח אלו מספקים שירותי מו"פ ויצירת ידע לחברות הקבוצה.

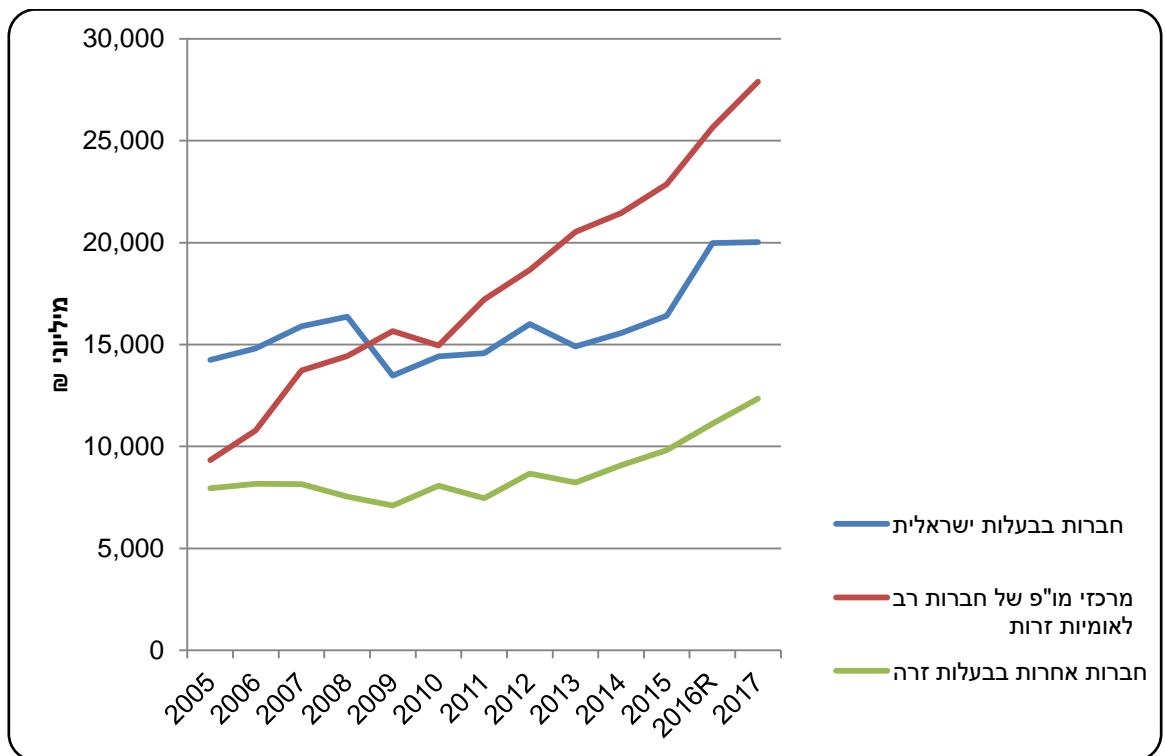
חשוב לציין שבמדגם הסקר פונים לחברות שבהן 5 משרות שכיר ומעלה<sup>11</sup> ותוצאות הסקר מתייחסות רק לחברות שדיווחו כי הן עוסקות במחקר ופיתוח.

## סך הוצאה למו"פ

סך הוצאות המו"פ של מרכזי המו"פ בשנת 2017 עמד על 27.9 מיליארדי ש"ח במחירים שוטפים, עלייה של כ-14.6% לעומת 2016 (לוח 3). בשנת 2017, סך הוצאה למו"פ במרכזי המו"פ בישראל הייתה כ-46.3% מסך הוצאה למו"פ עסקי,<sup>12</sup> עלייה קטנה מזו שנרשמה בשנת 2016 (45.2%).

מרכזי המו"פ הם המנוע הצמיחה של פעילות המו"פ בישראל. בין השנים 2005-2017 נרשם גידול שנתי ממוצע של 3.0% בחברות בבעלות ישראלית, ושל 3.6% בחברות בבעלות זרה (ללא מרכזי מו"פ), ואילו במרכזי המו"פ נרשם גידול שנתי ממוצע של 9.6% (לוח 2).

## תרשים 5 - התפלגות סך הוצאה למו"פ, 2005-2017, במחירי 2017



<sup>10</sup> מרכזי מו"פ של חברות רב-לאומיות: חברות אשר עיקר שירותי המו"פ של יחידת המו"פ שלהן מסופקים לקבוצת החברות בחו"ל שאליה הן משתייכות.

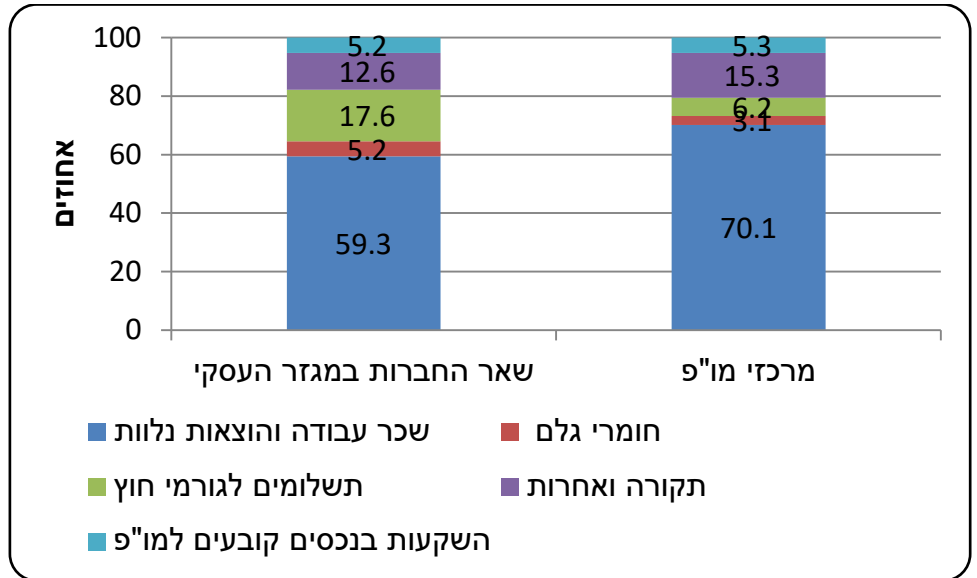
<sup>11</sup> החברות מסווגות על פי הסיווג האחד של ענפי הכלכלה 2011, לענף תכנות וייעוץ בתחום המחשבים ושירותים אחרים (62) וענף מחקר מדעי ופיתוח (72) שבהן נדגמות חברות על פי כלל זה. בשאר ענפי הכלכלה נדגמות חברות להן 10 משרות שכיר ומעלה. להרחבה ראו פרסום מיוחד מס' 1716, [מחקר ופיתוח עסקי 2015](#).

<sup>12</sup> להרחבה: מ"ס הודעה לתקשורת "הוצאה למחקר ופיתוח במגזר העסקי לשנת 2017".



אחוז ההוצאה עבור עלות העבודה והוצאות נלוות במרכזי המו"פ גבוה בכ-10.8 נקודות האחוז, בהשוואה לשאר החברות שעסקו במו"פ במגזר העסקי. כמו כן, מרכזי המו"פ משתמשים פחות בשירותים של גורמי חוץ עבור פעולות המו"פ שלהם, בהשוואה לשאר החברות במגזר העסקי (בהפרש של כ-11.4 נקודות האחוז).

**תרשים 6 - התפלגות הוצאות המו"פ, לפי סוג חברה, 2017**

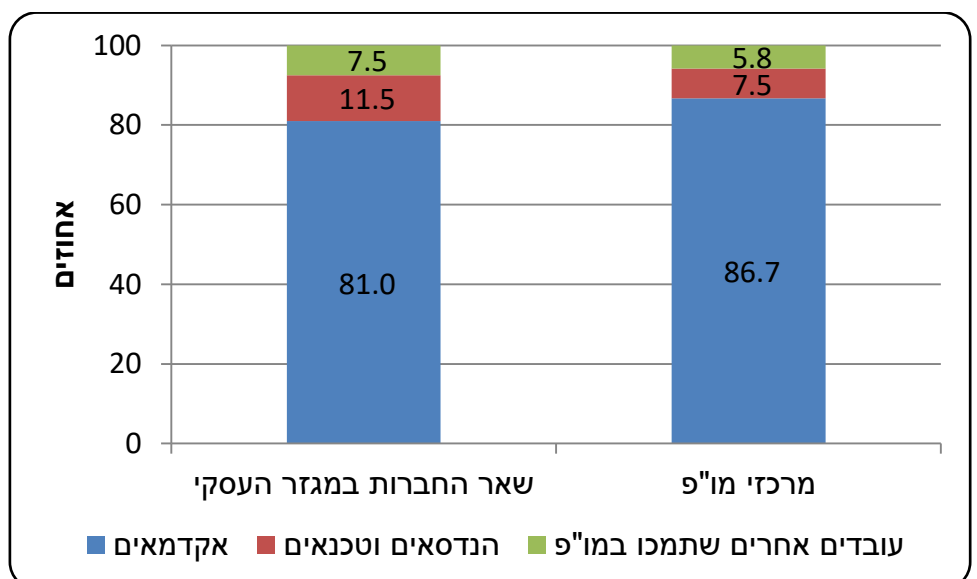


**משרות שכיר העוסקות במו"פ במרכזי מו"פ**

בשנת 2017 היו 40.2 אלף משרות שכיר העוסקות במו"פ במרכזי המו"פ, עלייה של כ-21.9% לעומת שנת 2016 שבה היו 33.0 אלף משרות שכיר. אחוז משרות האקדמאים בשנת 2017 עמד על 86.7%, קרוב לזה שנרשם בשנת 2016 (85.7%). (לוח 3).

כ-42.2% מסך המשרות במו"פ מרוכזים במרכזי המו"פ. מרכזי המו"פ מעסיקים כוח אדם אקדמי ומקצועי לצורך הפיתוחים בחברה, באחוז גבוה יותר (86.7%) משאר החברות במגזר העסקי שבהן שיעור האקדמאים ניצב על 81.0%.

**תרשים 7 - התפלגות משרות שכיר העוסקות במו"פ, לפי סוג חברה והשכלה, 2017**



בשנת 2017 עלות העבודה השנתית למשרה מלאה במו"פ במרכזי המו"פ עמדה על 499 אלף ש"ח בממוצע, ירידה של 1.0% בהשוואה לשנת 2016 (505 אלף ש"ח בממוצע).

עלות זו גבוהה בהרבה מזו שנאמדה בחברות אחרות שעוסקות במו"פ (351 אלף ש"ח בממוצע), ומחברות הזנק (336 אלף ש"ח בממוצע).

### לוח ד- עלות העבודה השנתית למשרה מלאה במו"פ לפי סוג חברה וענף כלכלי, 2017

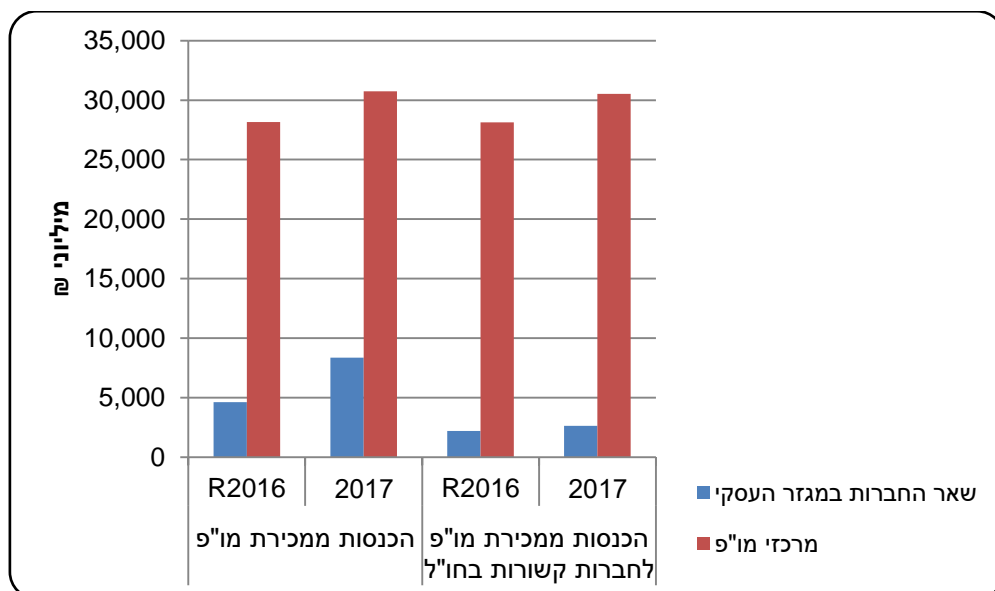
אלפי ש"ח במחירים שוטפים

ענף כלכלי	סך הכל	סוג חברה חברות אחרות	מרכזי מו"פ	חברות הזנק
סך הכל - ממוצע	405	351	499	336
תכנות וייעוץ בתחום המחשבים	418	360	482	369
מחקר מדעי ופיתוח חציון	468	368	557	336
סך הכל	279	250	383	288

### הכנסות ממכירת מו"פ

בשנת 2017 עמדו ההכנסות ממכירות מו"פ בכלל המגזר העסקי<sup>13</sup> על 39.1 מיליארד ש"ח במחירים שוטפים. זוהי עלייה של 19.3% בהשוואה לשנת 2016, אז עמדו ההכנסות ממכירות על 32.7 מיליארד ש"ח במחירים שוטפים. עיקר ההכנסות ממו"פ במגזר העסקי מקורן במרכזי מו"פ - כ-78.6%. פעילותם העיקרית של מרכזים אלו היא מתן שירותי מו"פ לחברות האם או לחברות אחרות בקבוצה.

### תרשים 8 - הכנסות ממכירת מו"פ, לפי סוג חברה, 2016-2017

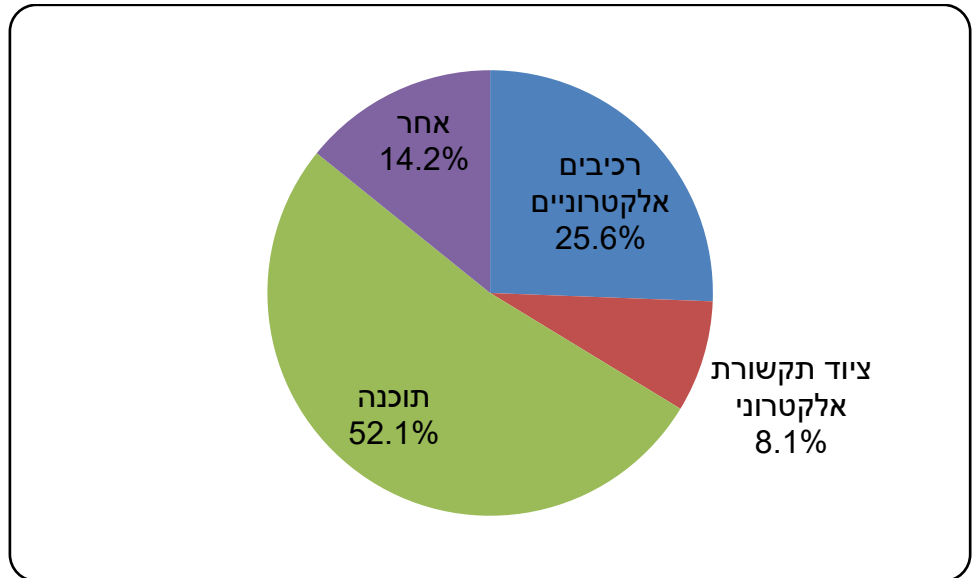


<sup>13</sup> להרחבה ראו: מ"ס הודעה לתקשורת "הוצאה למחקר ופיתוח במגזר העסקי לשנת 2017".

### מחקר ופיתוח לפי תחום פעילות במרכזי מו"פ

כאמור החברות בסקר התבקשו לפלח את הוצאות המו"פ השוטפות לפי תחומי פעילות כגון תוכנה, רכיבים אלקטרוניים, תרופות וכו'. עיקר הפעילות במרכזי המו"פ מתרכזת בתחום התוכנה – כ-52.1% מהוצאות המו"פ, ולאחריה ברכיבים אלקטרוניים – כ-25.6% מהוצאות המו"פ, ובציוד תקשורת אלקטרוני – כ-8.1%.

### תרשים 9 - מו"פ לפי תחום פעילות במרכזי מו"פ, 2017



## **הגדרות והסברים**

**הוצאה שוטפת למו"פ:** כוללת את עלות העבודה, הוצאות על חומרי גלם וחומרי עזר למו"פ, הוצאות אחרות כולל תקורה, ותשלומים לגורמים חיצוניים עבור עבודות מחקר ופיתוח.

**סך ההוצאה למו"פ:** כוללת את ההוצאה השוטפת וגם את השקעות בנכסים קבועים (מבנים וציוד) לשם מו"פ.

**עלות עבודה:** כוללת, בנוסף לשכר, גם הוצאות נלוות לשכר ומרכיבי עלות עבודה נוספים, כגון חלקו של המעביד בתשלומים לביטוח לאומי, קרנות השתלמות, קרנות תגמולים, פיצויים על חשבון המעביד, הסעת עובדים, החזקת מזנון, הוצאות להכשרת העובדים וכו'.

**הוצאות על חומרי גלם וחומרי עזר למו"פ:** סך ההוצאות על חומרים ששימשו למו"פ. סעיף זה כולל חומרי גלם, חומרי עזר, כלי עבודה ומכשירים שתקופת השימוש בהם קצרה משנה וכן דלק, מים, חשמל וכו'.

**תשלומים לגורמי חוץ עבור עבודות מו"פ (לא כולל תשלומים עבור רכישת פטנטים):** הזמנות של עבודות מו"פ אצל גורמי חוץ (כגון חברות קשורות, חברות לא קשורות, מוסדות להשכלה גבוהה, יועצים ואחרים). הוצאה זו מחולקת להוצאה עבור פעילות שבוצעה במתקני ומשרדי החברות (on-site) וכזו שנעשתה מחוץ להן (off-site).  
**הוצאות אחרות:** הוצאות של העסק הקשורות במו"פ ושאינן כלולות בסעיף עלות העבודה, כגון: תחזוקה, נסיעות לחו"ל הקשורות במו"פ וכו'.

**הוצאות תקורה:** הוצאות עקיפות שאינן קשורות באופן ישיר לפעילות המחקר והפיתוח, אך הועמסו על פעילות זו על פי חלקה היחסי בהוצאות, כגון חשמל, שכר דירה, ארנונה ושונות.

**משרות במו"פ:** משרות במו"פ הן משרות המועסקות באופן ישיר בפעילות של מו"פ או משרות אחרות המספקות שירותים ישירים למחלקת המו"פ, כגון משרות של מהנדסים, מנהלי מו"פ ועובדי מנהלה. משרות המספקות שירותים לא ישירים למחלקת המו"פ, כגון משרות של אבטחת מידע, חשבים ומנהלים לא יכללו במניין משרות במו"פ גם כאשר חלק יחסי משכרם נכלל בהוצאות מחלקת המו"פ.

**מספר משרות מלאות (שווה-ערך משרות מלאות):** כולל סיכום של משרות חלקיות למשרות מלאות (לדוגמה: שישה מהנדסים בחצי משרה ייחשבו כשלוש משרות מלאות).

**מימון ממקורות ממשלתיים (מימון ממשלתי למו"פ) ומקרנות בין-לאומיות:** מימון עבור ביצוע פעילויות מו"פ הניתן על ידי המדען הראשי של משרד הכלכלה, משרדי ממשלה, קרנות בין-לאומיות ומקורות ממשלתיים אחרים.

**מרכזי מו"פ של חברות רב-לאומיות:** עסקים שעיקר שירותי המו"פ של יחידת המו"פ שלהן מסופקים לקבוצת חברות בחו"ל שאליה הן משתייכות.

**חברות הזנק:** פועל יוצא של יזמות טכנולוגית מבוססת מחקר ופיתוח לצורך יסודו של עסק חדש למטרת רווח, אשר משאביו מופנים לפיתוח רעיון, שירות או מוצר. עסק זה טרם הפך לעסק בוגר (עסק שכל ייעודו שיווק ומכירה של מוצר או שירות מוגמר לשווקים, גם אם מתבצעים בהם תהליכי שיפור ושיכלול) ולרוב פעילותו ממומנת באמצעות גיוס הון.