

הודעה לתקשורת

אתר: www.cbs.gov.il דוא"ל: info@cbs.gov.il פקס: 02-6521340

ירושלים, כ"ח בחשוון תש"ף
26 בנובמבר, 2019
362/2018

תיקון (14/01/2020): **בעמ' 2 ותרשים 2 בעמ' 5 (הוחלפו גם נתוני התרשים)**
תיקון (02/12/2019), **לוח ד' עמ' 11.**

ממצאים ראשוניים מסקר הוצאות משק הבית 2018 נתוני הכנסות, הוצאות ובעלות על מוצרים של משקי הבית בישראל Findings from the Household Expenditure Survey 2018 Data on the Israeli Households Income, Expenditure and Durable Goods Ownership

הנתונים המוצגים בהודעה זו עובדו מסקר הוצאות משק הבית לשנת 2018. הסקר מודד את רמת החיים החומרית והכלכלית של משקי הבית בישראל מהיבט של ההוצאות, ההכנסות והבעלות על מוצרים.

נתוני הכנסות והוצאות לכלל משקי הבית בשנת 2018

- **ההכנסה הכספית הממוצעת ברוטו לחודש למשק בית מכל מקורות ההכנסה הגיעה ל-21,063 ש"ח (עלייה ריאלית של 4.3% לעומת השנה הקודמת).**
- **ההוצאה הכוללת לתצרוכת הכוללת את אומדן ההוצאה על שירותי דיור,¹ הסתכמה ב-16,475 ש"ח לחודש (עלייה ריאלית של 0.5% לעומת השנה הקודמת).**
- **בהשוואה בין ממוצע ההכנסות וההוצאות, ההכנסה הכספית נטו לחודש למשק בית היא 17,276 ש"ח וההוצאה הכספית היא 13,324 ש"ח לחודש.**
- **78.2% מהכנסות משקי הבית מקורן בעבודה, 10.5% - בקצבאות ותמיכות והיתר - בהון, פנסיות וקופות גמל.**

פערים בין משקי הבית

- **מדד ג'יני למדידת אי-שוויון² עמד בשנת 2018 על 0.355 נקודות.**

¹ שירותי דיור בבעלות - אמידת ערך השירותים החודשי המתקבל מבעלות של משק הבית על דירה. דירות נחשבות כמוצר הוני העומד לרשות משק הבית, ולכן נקבע אומדן של שירותי דיור בבעלות משק הבית על סמך שכר דירה חלופי לפי דירות שוות גודל באותם יישובים.

² מדד ג'יני - מדד מקובל למדידת אי-שוויון בחלוקת ההכנסות בין משקי הבית לפי הכנסה כספית נטו לנפש סטנדרטית. ערכי המדד נעים בין 0 לציון שוויון מלא לבין 1 לציון אי-שוויון מלא.

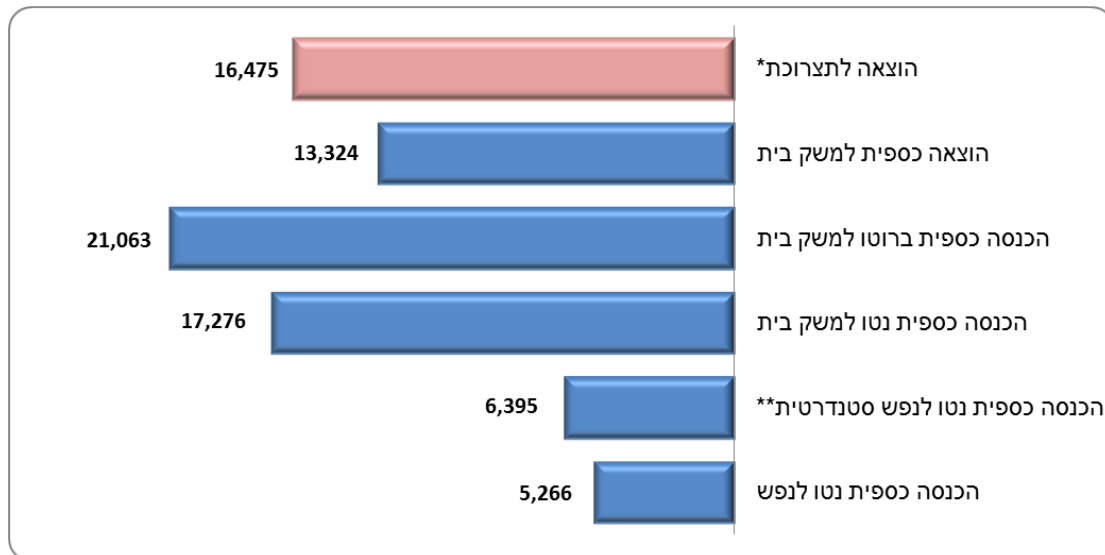
- הפערים בין העשירון העליון לתחתון בהכנסות הכספיות נטו גבוהים הרבה יותר מהפערים בהוצאות הכספיות (העשירון העליון מכניס פי 7.3 מהעשירון התחתון ומוציא פי 2.4 מהעשירון התחתון).
 - בשלושת העשירונים התחתונים, ההוצאה הכספית של משקי הבית גבוהה מההכנסה נטו שלהם.
 - ההכנסה הכספית נטו של החמישון העליון היא 37.9% מסך הכנסות משקי הבית, לעומת 7% בחמישון התחתון.
 - יותר מרבע מסך ההוצאה של החמישון התחתון (26.9%) היה על מזון והלבשה והנעלה, לעומת פחות מחמישית (17.3%) בחמישון העליון.
- בעלות על מוצרים בני-קיימה**
- ל-97.9% ממשקי הבית בישראל יש לפחות טלפון נייד אחד.
 - ל-76.9% ממשקי הבית יש מחשב, ל-36.2% יש מחשב לוח (טאבלט) ו-74.9% מחוברים לאינטרנט.
 - ל-5.7% ממשקי הבית יש אופניים חשמליים ול-3.3% ממשקי הבית יש קורקינט חשמלי.

[הגדרות](#)

הכנסות והוצאות של משקי הבית

- ההכנסה הכספית הממוצעת ברוטו לחודש למשק בית, מכל מקורות ההכנסה³ הגיעה בשנת 2018 ל-21,063 ש"ח.
- בניכוי תשלומי חובה,⁴ הגיעה ההכנסה הכספית נטו ל-17,276 ש"ח.
- ההוצאה הכספית הממוצעת לחודש (ללא שירותי דיור) הגיעה ל-13,324 ש"ח, 77% מההכנסה הכספית.

תרשים 1 - הכנסות והוצאות של משקי בית, ש"ח, 2018



* כוללת את אומדן ההוצאה על שירותי דיור

** נפש סטנדרטית - כדי להתחשב ביתרונות הכלכליים שיש לגודל משפחה, נקבע סולם של נפשות סטנדרטיות. לפי גישה זו לכל נפש נוספת במשפחה השפעה שולית קטנה יותר מבחינת העומס המוטל על תקציב המשפחה, כביטוי ליתרונות הגודל.

הכנסות והוצאות לפי מעמד בעבודה של ראש משק הבית

משקי בית שבראשם שכיר

- ההכנסה הכספית נטו (בניכוי תשלומי חובה) הגיעה ל-19,490 ש"ח.
- ההוצאה הכספית (14,550 ש"ח) היא 74.6% מההכנסה הכספית נטו למשק בית.

משקי בית שבראשם עצמאי

- ההכנסה הכספית נטו הסתכמה ב-19,539 ש"ח.
- ההוצאה הכספית (15,503 ש"ח) היא 79.3% מההכנסה הכספית נטו למשק בית.

³ מקורות ההכנסה - עבודה שכירה או עצמאית, ריבית או דיבידנד, תמיכות וקצבאות ממוסדות ומפרטיים וכל הכנסה שוטפת אחרת.

⁴ תשלומי חובה (מס הכנסה, ביטוח לאומי, מס בריאות) אינם מתקבלים ישירות ממשקי הבית אלא נאמדים בלמ"ס לפי כללי המס הנהוגים בישראל.

משקי בית שבראשם אדם שאינו עובד

- ההכנסה הכספית נטו הסתכמה ב-8,297 ש"ח.
- ההוצאה הכספית (7,843 ש"ח) היא 94.5% מההכנסה הכספית נטו למשק בית.
- במשקי בית אלו הגיל הממוצע של ראש משק הבית הוא 69 ומספר הנפשות קטן ועומד על 1.9, לכן רוב ההכנסה של משקי בית אלו מקורה מקצבאות ותמיכות (47.3%) ומפנסיות וקופות גמל (41.3%).

לוח א - הכנסה והוצאה ממוצעת לחודש של משקי בית לפי מעמד בעבודה של ראש משק הבית

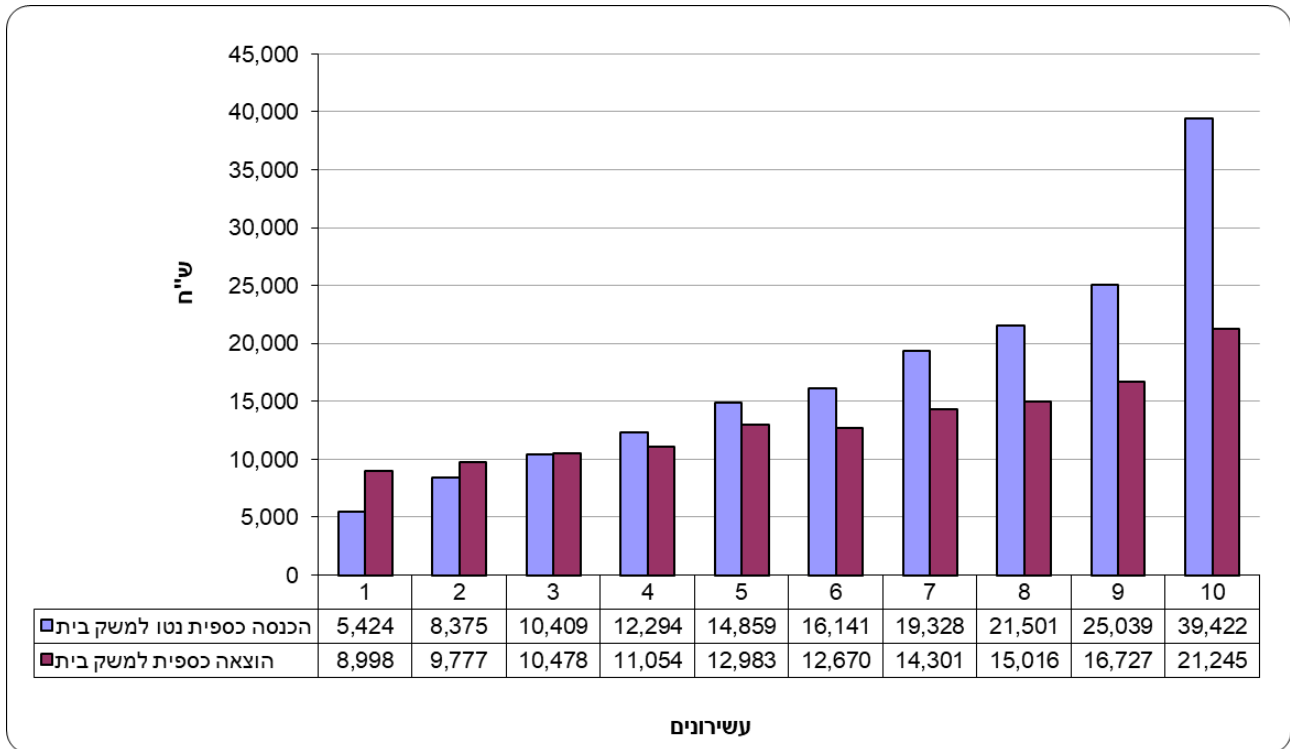
ולפי מקור הכנסה, 2018

משקי בית שבראשם שאינו עובד	משקי בית שבראשם עצמאי	משקי בית שבראשם שכיר	כל משקי הבית	מאפיינים
517.2	283.3	1,808.4	2,608.9	משקי בית באלפים
1.9	3.5	3.6	3.3	מספר נפשות למשק בית
69.0	46.5	41.8	47.7	גיל ראש משק הבית
0.0	1.8	1.9	1.5	מספר מפרנסים במשק בית
8,938	25,104	23,898	21,063	הכנסה כספית ברוטו למשק בית (בש"ח)
4,765	7,135	6,556	6,421	הכנסה כספית ברוטו לנפש (בש"ח)
8,297	19,539	19,490	17,276	הכנסה כספית נטו למשק בית (בש"ח)
4,514	6,860	6,661	6,395	הכנסה כספית נטו לנפש סטנדרטית (בש"ח)
7,843	15,503	14,550	13,324	הוצאה כספית למשק בית (בש"ח)
100.0	100.0	100.0	100.0	הכנסה כספית ברוטו למשק בית - אחוזים
0.0	86.1	85.2	78.2	הכנסה מעבודה - סך הכל
0.0	22.9	81.4	67.0	הכנסה מעבודה שכירה
0.0	63.2	3.8	11.2	הכנסה מעבודה עצמאית ומזדמנת
99.6	13.8	14.7	21.8	הכנסה שלא מעבודה - סך הכל
11.0	3.3	3.8	4.4	הכנסה מהון
41.3	4.1	3.7	6.9	הכנסה מפנסיה וקופות גמל
47.3	6.4	7.2	10.5	הכנסה מקצבאות ותמיכות
38.4	4.4	5.5	8.1	מזה: מקצבאות המוסד לביטוח לאומי

חלוקת הכנסות והוצאות בעשירונים של משקי בית⁵

- ההוצאה הכספית של משקי הבית בשלושת העשירונים התחתונים גבוהה מהכנסתם.⁶
- החל מהעשירון הרביעי ההכנסות עולות על ההוצאות בהדרגה: בעשירון הרביעי הפרש בין ההכנסה להוצאה קטן (13.4%), ואילו בעשירון העליון הפרש גדול מאוד (89.4%).
- פערי ההכנסות בין העשירון העליון לתחתון (פי 8.4) גבוהים הרבה יותר מפערי ההוצאות (פי 2.4).

עודכן, 14/01/2020: תרשים 2 - הכנסה כספית נטו והוצאה כספית בעשירונים של משקי בית, לפי הכנסה נטו לנפש סטנדרטית, 2018



⁵ עשירון הוא קבוצה הכוללת 10% ממשקי הבית. העשירונים מסודרים לפי גובה ההכנסה של משקי הבית, החל במשק הבית עם ההכנסה הנמוכה ביותר **בעשירון התחתון** וכלה במשק הבית עם ההכנסה הגבוהה ביותר **בעשירון העליון**. חמישון כולל 20% ממשקי הבית (כלומר שני עשירונים).

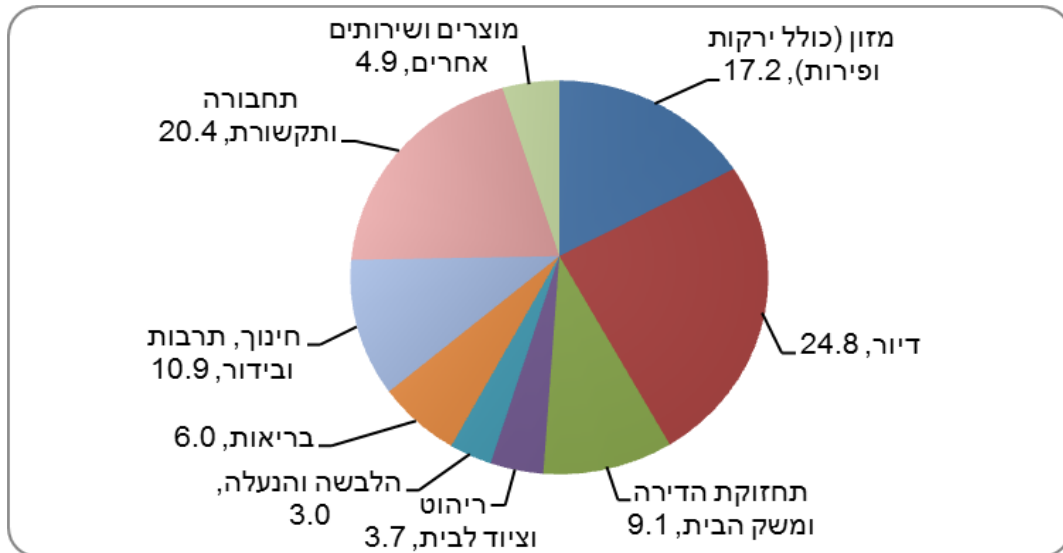
⁶ נתוני ההכנסות בסקר אינם כוללים הכנסות חד-פעמיות כמו ירושות ומשיכות מתוכניות חיסכון. נכללות רק ההכנסות הכספיות המדווחות לסקר ולא נכללות הטבות "בעין". הטבה ב"עין" - הטבה שאינה ניתנת בכסף אלא בשווה כסף. בדרך כלל ההטבה ניתנת על ידי המדינה לצורך עזרה בתחומים שונים כגון הנחות בחינוך ובארנונה.

הרכב ההוצאות של משקי הבית

הוצאה לתצרוכת לפי קבוצות הוצאה ראשיות

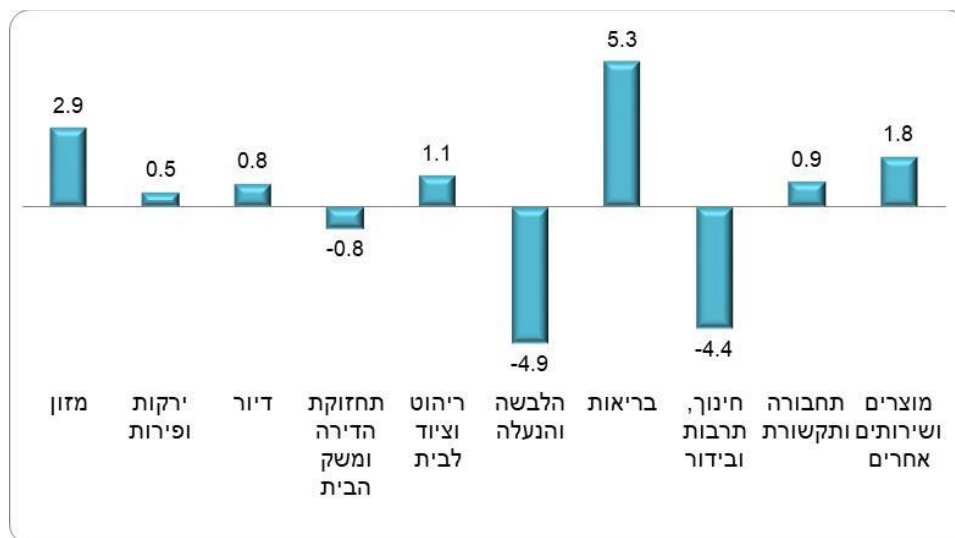
- ההוצאה הממוצעת לתצרוכת, הכוללת את אומדן ההוצאה על שירותי דיור בבעלות, הסתכמה ב-16,475 ש"ח לחודש.
- סעיף ההוצאה הגדול של משק בית היה סעיף הדיור שהיה 24.8% ממשקל ההוצאה הכוללת. אחריו היו סעיף התחבורה והתקשורת - 20.4% וסעיף המזון (כולל ירקות ופירות) - 17.2%.

תרשים 3 - הרכב ההוצאה לתצרוכת לפי סעיפי הוצאה ראשיים, 2018



- אחוז השינוי הריאלי מייצג את השינוי בהוצאה בניכוי מדד מחירים לצרכן. בשנת 2018 אחוז השינוי הכללי הסתכם ב-0.5%. אחוז השינוי הגדול ביותר היה בסעיף בריאות (5.3%).

תרשים 4 - אחוז שינוי ריאלי⁷ בהוצאה לפי סעיפים ראשיים, בין מחירי 2018 למחירי 2017



⁷ השינוי בהוצאות מנוכה בשינוי במחירים.

הוצאות לתצרוכת לפי חמישונים (לוח ב)

- מספר הנפשות בחמישון התחתון הוא 4.1 בממוצע לעומת 2.6 נפשות בממוצע בחמישון העליון. למרות ההבדל במספר הנפשות, ההוצאה בחמישון העליון גבוהה יותר מההוצאה בחמישון התחתון בכל סעיפי סל התצרוכת הראשיים.
- ההוצאה לתצרוכת למשק בית בחמישון העליון הייתה 23,837 ש"ח לחודש – פי 2.2 מההוצאה בחמישון התחתון (11,007 ש"ח לחודש).
- פערים גדולים בין החמישון העליון לתחתון נמצאו בהוצאה על: **תחבורה ותקשורת** (פי 3.8), **בריאות** (פי 2.8), **תחזוקת הדירה ומשק הבית** (פי 2.4) ו**חינוך, תרבות ובידור** (פי 1.9).
- פערים קטנים יחסית בהוצאות בין חמישונים אלה נמצאו בהוצאה על מוצרים בסיסיים כמו סעיפי **המזון** (פי 1.4) ו**ההלבשה וההנעלה** (פי 1.5).
- יותר מרבע מסך ההוצאה של החמישון התחתון (26.9%) הייתה על **מזון והלבשה והנעלה**, לעומת פחות מחמישית (17.3%) בחמישון העליון.

לוח ב - הרכב ההוצאות בחמישונים של משקי בית, לפי הכנסה נטו לסטנדרטית, 2018

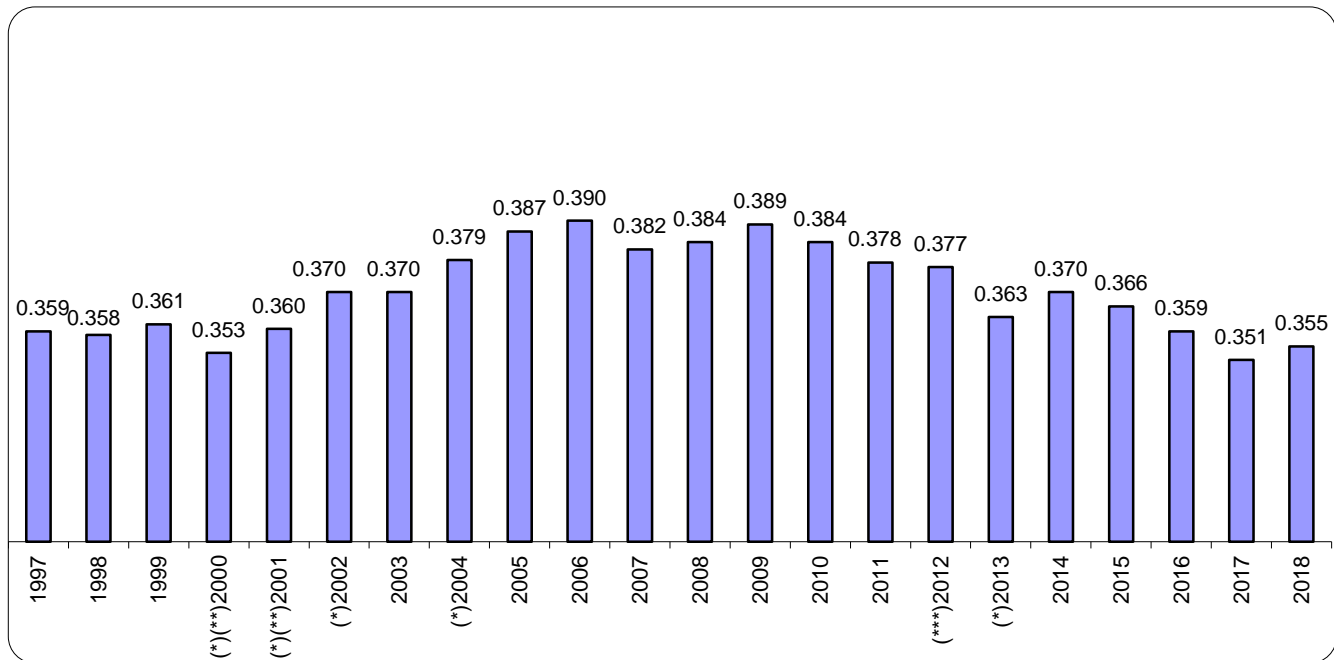
חמישונים					סך הכל	מאפיינים
עליון	4	3	2	תחתון		
2.6	3.1	3.2	3.4	4.1	3.3	נפשות במשק בית
1.7	1.8	1.6	1.4	0.9	1.5	מפרנסים במשק בית
32,228	20,415	15,501	11,351	6,900	17,276	הכנסה כספית נטו למשק בית (ש"ח)
18,986	14,659	12,827	10,766	9,387	13,324	הוצאה כספית למשק בית (ש"ח)
23,837	18,584	15,767	13,187	11,007	16,475	הוצאות לתצרוכת - סך הכל (ש"ח)
אחוזים					סך הכל	
עליון	4	3	2	תחתון		
100.0	100.0	100.0	100.0	100.0	100.0	סך הכל
14.7	15.5	17.4	18.9	23.3	17.2	מזון (כולל ירקות ופירות)
23.7	25.1	25.4	26.4	24.0	24.8	דיור
9.6	9.4	8.8	8.5	8.7	9.1	תחזוקת הדירה ומשק הבית
3.9	3.3	3.5	3.5	4.2	3.7	ריהוט וציוד לבית
2.6	2.7	3.3	3.3	3.6	3.0	הלבשה והנעלה
6.6	6.3	5.7	5.4	5.0	6.0	בריאות
9.7	11.6	11.6	11.3	10.9	10.9	חינוך, תרבות ובידור
24.6	21.8	19.2	17.5	14.1	20.4	תחבורה ותקשורת
4.6	4.3	5.1	5.2	6.2	4.9	מוצרים ושירותים אחרים

הכנסות של משקי הבית

אי-שוויון בהכנסות

- מדד ג'יני⁸ עמד ב-2018 על 0.355 נקודות.⁹

תרשים 5 - מדד ג'יני למדידת אי-שוויון בהכנסות, לפי הכנסה כספית נטו לנפש סטנדרטית, בנקודות, 2018-1997



(*) מדד ג'יני לאי-שוויון שונה באופן מובהק מהשנה הקודמת.

(**) לא כולל את אוכלוסיית מזרח ירושלים.

(***) החל משנה זו הנתונים מתבססים על סקר הוצאות משק בית בלבד

⁸ מדד ג'יני - מדד מקובל למדידת אי-שוויון בחלוקת ההכנסות בין משקי הבית. ערכי המדד נעים בין 0 לציון

שוויון מלא, לבין 1 לציון אי-שוויון מלא.

⁹ כדי לבחון האם השינוי במדד מובהק, כלומר משקף באופן אמיתי את המצב של כלל האוכלוסייה, נערכה בדיקת מובהקות. מהבדיקה עולה כי השינוי במדד ג'יני בין 2017 ל-2018 אינו מובהק סטטיסטית.

חלוקת הכנסות בין עשירונים וחמישונים

- בחלוקת הכנסות שוויונית, כל עשירון הוא 10% מסך ההכנסות של האוכלוסייה, וכל חמישון – 20%.
- בשנת 2018 הכנסתו של החמישון העליון (שני העשירונים העליונים) היא 37.9% מסך הכנסות אלו.
- חלקו של החמישון התחתון הוא 7.0% מסך הכנסות אלו.
- חלקם של החמישונים האמצעיים (השני עד הרביעי) הוא 55.1% מסך הכנסות אלו.

לוח ג - חלוקת הכנסות הכספיות נטו בין עשירוני משקי בית במיין לפי גובה ההכנסה הכספית נטו לנפש סטנדרטית, 2018-1997

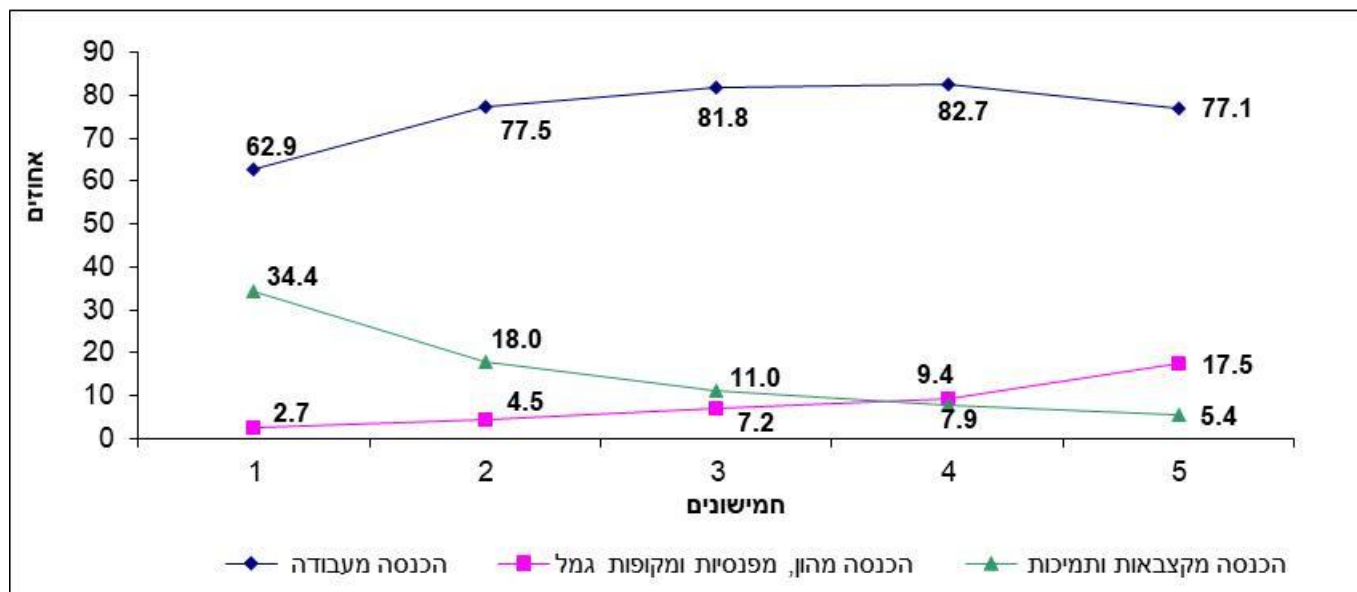
שנה	סך	עשירוני משקי בית לפי הכנסה כספית נטו לנפש סטנדרטית									
		תחתון	2	3	4	5	6	7	8	9	עליון
		חלקו של העשירון בסך ההכנסה הכספית נטו למשק בית (אחוזים)									
1997	100.0	2.7	4.0	5.8	6.6	7.8	9.4	11.1	12.9	16.0	23.5
1998	100.0	2.7	4.1	5.6	6.6	8.1	9.4	11.1	13.1	15.7	23.6
1999	100.0	2.8	4.1	5.6	6.6	8.0	9.3	10.9	13.1	15.7	23.9
(1)1999	100.0	2.8	4.1	5.5	6.7	8.0	9.4	10.8	13.1	15.7	23.9
(1)2000	100.0	2.8	4.2	5.6	6.7	8.2	9.4	11.1	12.8	15.9	23.3
(1)2001	100.0	2.8	4.1	5.5	6.7	8.0	9.4	11.3	13.0	15.6	23.7
(1)2002	100.0	2.7	3.9	5.5	6.6	8.1	9.5	11.0	13.1	15.7	23.9
2002	100.0	2.6	4.0	5.4	6.6	8.0	9.6	11.0	13.1	15.7	24.0
2003	100.0	2.7	4.0	5.3	6.6	8.1	9.8	11.3	13.1	15.9	23.2
2004	100.0	2.4	3.9	5.1	6.5	8.1	9.5	11.4	13.3	16.2	23.5
2005	100.0	2.7	3.8	5.0	6.4	8.0	9.5	11.0	13.3	16.0	24.4
2006	100.0	2.7	3.9	5.1	6.4	7.9	9.5	10.9	12.8	16.0	24.9
2007	100.0	2.6	3.9	5.2	6.5	8.1	9.5	11.2	13.0	15.8	24.2
2008	100.0	2.5	3.8	5.1	6.5	8.1	9.5	11.1	13.1	16.2	24.3
2009	100.0	2.4	3.9	5.0	6.4	8.0	9.5	11.1	13.3	16.0	24.6
2010	100.0	2.4	4.0	5.0	6.4	8.1	9.5	11.1	13.2	16.0	24.2
2011	100.0	2.6	4.0	5.0	6.6	8.1	9.7	11.3	13.3	16.2	23.2
2012	100.0	2.5	4.1	5.5	6.8	8.2	9.4	11.1	12.9	15.9	23.6
2013	100.0	2.7	4.1	5.3	7.0	8.3	9.7	11.2	12.9	15.8	23.0
2014	100.0	2.6	3.9	5.4	6.9	8.1	9.6	11.2	12.9	15.4	24.0
2015	100.0	2.5	3.9	5.2	7.2	8.4	9.6	11.1	13.2	15.6	23.3
2016	100.0	2.5	4.2	5.7	6.9	8.5	9.5	11.3	13.5	15.5	22.3
2017	100.0	2.5	4.1	5.8	7.2	8.4	9.8	11.4	12.9	15.8	22.1
2018	100.0	2.8	4.2	5.8	7.3	8.4	9.4	11.3	12.9	14.9	23.0

(1) לא כולל את אוכלוסיית מזרח ירושלים.

הרכב ההכנסות

- 78.2% מההכנסות הכספיות של משקי הבית ב-2018 מקורן בהכנסה מעבודה (16,485 ש"ח)
- 10.5% מההכנסות הכספיות של משקי הבית ב-2018 מקורן בקצבאות ובתמיכות (2,206 ש"ח)
- אחוז ההכנסה מעבודה בחמישון התחתון עמד על 62.9% לעומת 77.1% בחמישון העליון.
- אחוז ההכנסה מקצבאות ומתמיכות בחמישון התחתון עמד על 34.4% לעומת 5.4% בחמישון העליון.
- בחמישון העליון יש 1.7 מפרנסים בממוצע לעומת 0.9 מפרנסים בחמישון התחתון.

תרשים 6 - הרכב ההכנסות בחמישוני הכנסה נטו לנפש סטנדרטית לפי מקור הכנסה, 2018



בעלות על מוצרים בני-קיימה של משקי הבית

בעלות על מוצרים בני-קיימה בשנים 2018-2004

- לראשונה בשנת 2017 נשאלו משקי הבית על בעלות על אופניים וקורקינט חשמליים. בשנת 2018 אחוז הבעלות על אופניים חשמליים עמד על 5.7%, ואחוז הבעלות על קורקינט חשמלי עמד על 3.3%.
- אחוז הבעלות על טלפונים ניידים עלה מ-83.7% בשנת 2004 ל-97.9% ב-2018.

לוח ד - אחוזי בעלות על מבחר מוצרים בני-קיימה 2018-2004

2018	2016	2014	2012	2010	2008	2006	2004	
86.5	86.7	85.1	83.9	83.0	82.3	82.0	76.4	מיקרוגל
41.5	40.9	39.5	36.2	34.3	35.0	33.2	31.8	מדיח כלים
36.5	35.4	34.0	27.2					מתקן לטיהור מים(1)
96.4	97.0	95.5	95.5	94.8	94.5	94.9	94.7	מכונת כביסה
44.1	42.0	40.9	38.5	36.1	38.0	37.4	35.1	מייבש כביסה
93.5	90.7	86.6	83.9	78.7	73.8	68.5	65.8	מזגן
64.8	63.2	61.6	62.0	61.6	65.3	66.3	66.1	שואב אבק
76.9	78.1	81.3	80.4	76.6	71.0	65.8	59.2	מחשב ביתי
36.2	40.7	36.2						מחשב לוח (טאבלט)(2)
74.9	75.4	72.1	70.7	68.1	61.8	54.6	40.7	מינוי לאינטרנט
19.1	15.5	13.1						קונסולת משחקים(2)
56.0	65.0	72.9	79.6	82.2	83.6	85.1	86.8	קו טלפון אחד לפחות
1.9	2.9	3.6	6.0	6.1	6.7	6.4	7.1	שני קווי טלפון ויותר
97.9	97.1	96.1	95.0	92.1	90.7	87.2	83.7	טלפון נייד אחד לפחות
76.2	75.9	74.2	71.7	69.3	66.7	62.2	52.9	שני טלפונים ניידים ויותר
62.3	59.2	61.6	61.8	62.7	65.0	68.1	70.1	מינוי לטלוויזיה בכבלים או בלוויין (החל מ-2017 כולל שידור אחר)
15.5	16.1	16.8	16.3	16.6				צלחת לוויין(3)
12.7	11.2	13.8	14.7					ממיר דיגטלי(4)
72.1	70.3	68.2	65.6	61.9	61.2	60.4	57.3	מכונת אחת לפחות
26.5	24.1	23.9	20.3	19.2	17.5	16.3	15.2	שתי מכונות ויותר
82.8	83.5							דוד שמש(5)
5.7								אופניים חשמליים(6)
3.3								קורקינט חשמלי(6)

(1) נכלל במדידה החל משנת 2012

(2) נכלל במדידה החל משנת 2013

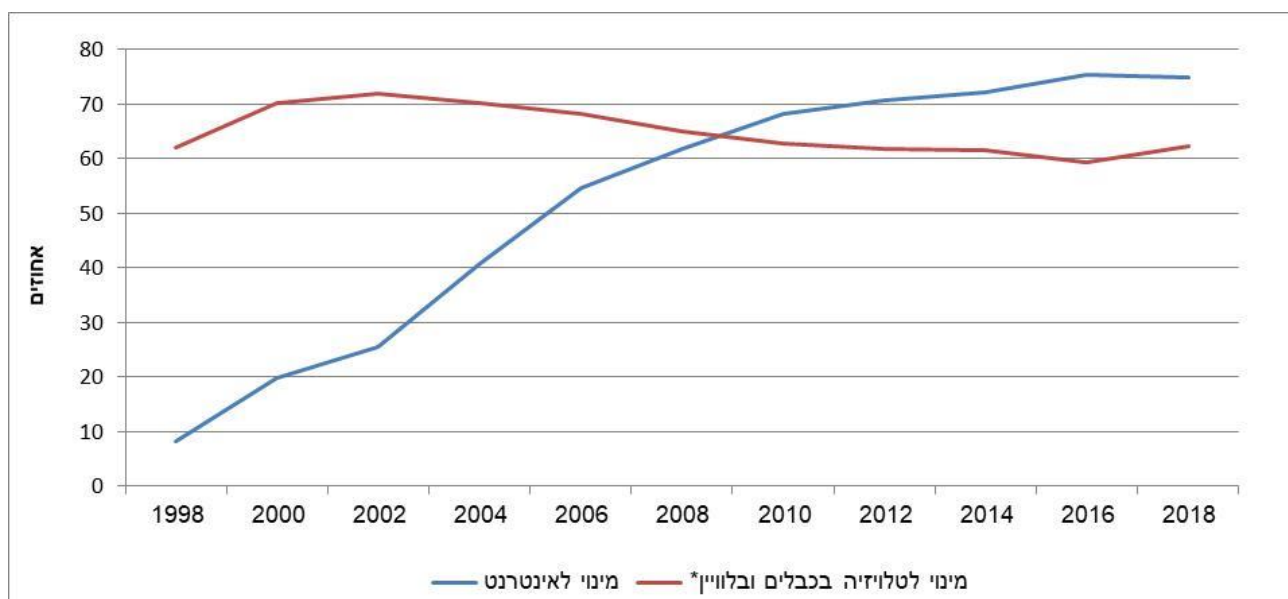
(3) נכלל במדידה החל משנת 2009

(4) נכלל במדידה החל משנת 2011

(5) נכלל במדידה החל משנת 2015

(6) נכלל במדידה החל משנת 2017

תרשים 7 – אחוזי בעלות על מינוי לאינטרנט ומינוי לטלוויזיה בכבלים ובלוויין, שנים נבחרות



* בשנת 2017 נוספו מנויים על ספקיות הטלוויזיה האינטרנטיות.

- בשנת 1998 רק ל-8.2% ממשקי הבית היה מינוי לאינטרנט לאורך 20 השנים חלה מגמת עלייה באחוז משקי הבית המנויים לאינטרנט, ובשנת 2018 הוא הגיע ל-74.9%.
- במינוי לטלוויזיה בכבלים ובלוויין המגמה אינה קבועה – עד שנת 2002 הייתה עלייה של 10 נקודות האחוז (מ-61.9% בשנת 1998 ל-71.9%), ולאחר מכן התחילה ירידה הדרגתית עד ל-59.2% בשנת 2016. בשנת 2017 נספרו לראשונה יחד עם המנויים על טלוויזיה בכבלים או בלוויין גם המנויים על ספקיות הטלוויזיה האינטרנטיות. כתוצאה מכך בשנת 2018 עלה אחוז הבעלות ל-62.3%.

בעלות על מוצרים בני-קיימה לפי עשירונים

ככל שמשק בית נמצא בעשירון גבוה יותר, בבעלותו מוצרים רבים ומגוונים יותר.

- ל-95.7% ממשקי הבית בעשירון העליון יש **מחשב** לעומת 50.8% בעשירון התחתון.
- **קונסולת משחקים** המשמשת בעיקר ילדים, נמצאת ב-21.7% ממשקי הבית בעשירון העליון לעומת 12.6% בעשירון התחתון. יצוין כי אחוז משקי הבית עם ילדים גבוה הרבה יותר בעשירון התחתון (65.7%) מהאחוז בעשירון העליון (21.0%).
- ל-45.4% ממשקי הבית בעשירון העליון יש **מתקן לטיהור מים** (כולל גם מתקן למים מינרליים) לעומת 14.6% ממשקי הבית בעשירון התחתון.
- ל-94.3% ממשקי הבית בעשירון העליון יש **מכונית** אחת לפחות, ול-55.0% מהם יש שתי מכוניות ויותר. לעומת זאת, ל-42.8% ממשקי הבית בעשירון התחתון יש מכונית אחת לפחות, ול-4.8% יש שתי מכוניות ויותר.
- ל-5.0% ממשקי הבית בעשירון התחתון יש אופניים חשמליים, מעט פחות מאחוזי הבעלות בעשירון העליון (6.6%).

**לוח ה - שיעור בעלות על מוצרים בני-קיימה בעשירונים של משק בית, לפי הכנסה נטו לנפש
סטנדרטית, 2018**

עשירון עליון	עשירון 7	עשירון 4	עשירון תחתון	סך הכל	
2.5	3.2	3.3	4.4	3.3	נפשות במשק בית
1.7	1.8	1.5	0.8	1.5	מפרנסים במשק בית
21.0	46.3	49.1	65.7	44.7	אחוז משקי הבית עם ילדים
אחוזים					
99.8	100.0	99.8	99.6	99.8	מקרר
25.4	24.7	23.4	24.2	24.4	מקפיא עמוק
18.6	22.6	39.6	40.9	32.7	תנור לבישול ולאפייה
80.1	75.7	57.4	43.6	62.3	תנור לאפייה בלבד
83.7	78.9	62.6	60.3	68.6	כיריים לבישול
94.4	91.5	86.0	75.8	86.5	מיקרוגל
78.6	53.6	31.2	11.5	41.5	מדיח כלים
45.4	47.0	36.5	14.6	36.5	מתקן לטיהור מים
97.2	97.3	97.0	92.2	96.4	מכונת כביסה
69.2	48.7	42.6	30.3	44.1	מייבש כביסה
98.7	96.7	91.0	81.3	93.5	מזגן אוויר
84.7	73.5	61.3	40.4	64.8	שואב אבק
97.1	93.6	86.9	71.5	87.8	טלוויזיה
76.0	62.6	51.1	23.0	53.8	שתי טלוויזיות ויותר
86.5	76.2	60.3	22.9	62.3	מינוי לטלוויזיה בכבלים בלווין ובשידור אחר
4.7	8.6	12.8	27.5	12.7	ממיר דיגיטלי
2.5	8.3	16.4	36.1	15.5	צלחת לוויין
95.7	84.7	75.1	50.8	76.9	מחשב ביתי
56.4	43.8	25.5	11.5	32.9	שני מחשבים ביתיים ויותר
93.2	84.7	72.6	46.3	74.9	מינוי לאינטרנט
54.1	38.9	32.3	20.9	36.2	מחשב לוח - טאבלט
21.7	24.7	19.8	12.6	19.1	קונסולת משחקים
74.3	63.8	51.4	31.2	56.0	קו טלפון אחד לפחות
8.2	1.2	0.7	0.5	1.9	שני קווי טלפון ויותר
99.6	99.1	97.6	97.5	97.9	טלפון נייד אחד לפחות
79.2	79.8	72.2	72.9	76.2	שני טלפונים ניידים ויותר
94.3	83.7	66.8	42.8	72.1	מכונת אחת לפחות
55.0	34.6	18.9	4.2	26.5	שתי מכונות ויותר
82.3	84.0	83.2	78.8	82.8	דוד שמש
6.6	6.0	5.3	5.0	5.7	אופניים חשמליים
3.4	3.0	3.6	3.8	3.3	קורקינט חשמלי

הגדרות והסברים

מדגם סקר הוצאות משק הבית בשנת 2018 כלל 8,792 משקי בית המייצגים כ-2,608,921 משקי בית באוכלוסייה.

במהלך 2018 נדגמו בסקר 247 יישובים. אוכלוסיית הסקר כללה את כל היישובים לרבות קיבוצים מתחדשים, מושבים שיתופיים ובדווים ביישובי קבע¹⁰ (כיסוי של כ-97% מכלל האוכלוסייה). בדווים הגרים מחוץ ליישובים אינם נכללים באוכלוסיית הסקר. אחוזי ההשבה לסקר היו 74.0%.

הלשכה המרכזית לסטטיסטיקה מודה לאלפי משקי הבית שהשתתפו בסקר, ושענו באורך רוח, תוך הבנת חשיבות ההשבה, ובכך תרמו באופן ניכר למערך הנתונים הסטטיסטי במדינה.

אפשר יהיה לרכוש את קובצי הסקר מיחידת המידע בלמ"ס במהלך החודש הקרוב.

משק בית: אדם או קבוצת אנשים הגרים יחד בדירה אחת באופן קבוע ברוב ימות השבוע, ויש להם תקציב הוצאות משותף למזון. במשק הבית נכללים גם בני משפחה שהם חיילים בשירות סדיר.

ראש משק בית: ראש משק בית כלכלי הוא המפרנס העיקרי של משק הבית, כלומר המועסק שעובד בדרך כלל מספר רב ביותר של שעות בשבוע.

מפרנס: אדם שעבד והשתכר לפחות יום אחד בשלושת החודשים לפני בואו של הסוקר למשק הבית.

שכיר: כל נחקר בן 15 ומעלה שעבד אצל מישהו אחר תמורת שכר יומי, חודשי, קבלני או בתמורה אחרת כלשהי, לפחות יום אחד בשלושת החודשים שקדמו לביקור הפוקד.

עצמאי: אדם העובד בעסק או במשק משלו ומקבל את שכרו מתוך ההכנסות והרווחים של העסק.

¹⁰ בין השנים 2012-2015 לא נחקרה אוכלוסיית הבדווים ביישובי הקבע עקב קשיי פקידה.

נפש סטנדרטית: גודל משק הבית משפיע על רמת החיים שאפשר לקיים מהכנסה נתונה. כדי ליצור בסיס מתאים יותר להשוואת רמת החיים של משקי בית עם מספר נפשות שונה, נהוג להשוותם לפי הכנסה לנפש. מקובל גם להניח שמספר הנפשות במשק בית אינו משפיע באופן אחיד ושווה על רמת החיים האפשרית מהכנסה נתונה משום שקיימים, לפי אותה הנחה, יתרונות לגודל. לכן נערך שקלול של מספר הנפשות לפי סולם אחיד. הסולם קובע כיחידת בסיס משק בית בן שתי נפשות; ככל שעולה מספר הנפשות, ניתן משקל שולי הולך ופוחת לכל נפש המתווספת למשק הבית. באמצעות סולם זה מתרגמים את גודל משק הבית למספר נפשות סטנדרטיות. פירוט הסולם בלוח שלהלן:

משקל שולי לנפש	מספר הנפשות הסטנדרטיות	מספר הנפשות למעשה במשק בית
1.25	1.25	נפש אחת
0.75	2.00	2 נפשות
0.65	2.65	3 נפשות
0.55	3.20	4 נפשות
0.55	3.75	5 נפשות
0.50	4.25	6 נפשות
0.50	4.75	7 נפשות
0.45	5.20	8 נפשות
0.40	5.60	9 נפשות
0.40		כל נפש נוספת

עשירון הכנסה: עשירון הוא קבוצה הכוללת 10% מהאוכלוסייה הנחקרת. העשירונים מסודרים לפי גובה ההכנסה (ההכנסה הממיינת), החל במשק הבית עם ההכנסה הנמוכה ביותר בעשירון התחתון וכלה במשק הבית עם ההכנסה הגבוהה ביותר בעשירון העליון.

ההכנסה שלפיה ממוינים משקי הבית, יכולה להיות הכנסה ברוטו או הכנסה נטו, וכן הכנסה למשק בית, לנפש או לנפש סטנדרטית.

לדוגמה: העשירון התחתון (עשירון 1), לפי הכנסה ברוטו למשק בית הוא הקבוצה של 10% ממשקי הבית שאצלם ההכנסה ברוטו למשק בית היא הנמוכה ביותר.

חמישון הכנסה: חמישון הוא קבוצה הכוללת 20% מהאוכלוסייה (כלומר שני עשירונים), לפי משתנה מיון כלשהו.

הכנסה כספית נטו למשק בית: הכנסה כספית ברוטו כמוגדר בהמשך, לאחר ניכוי תשלומי החובה (ביטוח לאומי, ביטוח בריאות ומס הכנסה). תשלומי החובה לא התקבלו ישירות ממשקי הבית שנחקרו, אלא חושבו על פי כללי המס הנהוגים במדינה.

הכנסה כספית ברוטו למשק בית: כל ההכנסות הכספיות השוטפות ברוטו של משק הבית לפני ניכוי תשלומי החובה (מס הכנסה, ביטוח לאומי וביטוח בריאות). הכנסה זו כוללת את ההכנסות של כל בני משק הבית מעבודה שכירה או עצמאית, מרכוש, מריבית או מדיבידנדים, מתמיכות וקצבאות ממוסדות ומפרטים, הכנסות מפנסיות וכל הכנסה שוטפת אחרת. לא נכללים תקבולים חד-פעמיים, כגון ירושה או פיצויים. כמו כן, ההכנסה לא כוללת זקיפות עבור הכנסות הנובעות משימוש בדירור עצמי או עבור סוגים שונים של הכנסות בעין (הכנסות לא כספיות).

הכנסה ברוטו למשק בית: ההכנסות הכספיות השוטפות ברוטו (כלומר, לפני ניכוי תשלומי החובה - מס הכנסה, ביטוח לאומי וביטוח בריאות) של כל בני משק הבית וכן הכנסות שאינן כספיות המתקבלות מאמידת שירותי דירור של משק הבית ושימוש ברכב בבעלות המעסיק.

הכנסה כספית נטו לנפש סטנדרטית: הכנסה כספית נטו של משק הבית מחולקת במספר הנפשות הסטנדרטיות במשק הבית.

הכנסה נטו למשק בית: סך ההכנסות של משק הבית כולל הכנסות כספיות שוטפות וכן הכנסות שאינן כספיות המתקבלות מאמידת שירותי דיור של משק הבית ושימוש ברכב בבעלות המעסיק.

הכנסה נטו לנפש סטנדרטית: הכנסה נטו של משק הבית מחולקת במספר הנפשות הסטנדרטיות במשק הבית.

הכנסה מהון: סך ההכנסות מרכוש בארץ ומחו"ל; הכנסות מריבית על פיקדונות ועל אגרות חוב ודיבידנדים על מניות.

תשלומי חובה: המיסים הישירים המוטלים על ההכנסות הכספיות השוטפות - מס הכנסה ותשלומים לביטוח הלאומי ולביטוח בריאות ממלכתי. תשלומים אלה חושבו בסקר הוצאות משק הבית על פי כללי המס הנהוגים במשק ולא התקבלו ישירות ממשקי הבית.

הוצאה לתצרוכת: סך כל התשלומים שמשלם משק הבית על קניית מוצרים או שירותים, וכן אמידת שירותי דיור ושימוש ברכב בבעלות המעסיק. קניית דירה מוגדרת כהשקעה ולא כתצרוכת. התשלומים כוללים לעיתים גם ריבית, דמי הובלה או התקנה. קניית מוצר נחשבת לפי יום קבלתו, וסכום הקנייה המלא נחשב כהוצאה למוצר ביום הגעת המוצר לדירה, גם אם עד למועד זה שולם תשלום חלקי. ולכן, מקדמה שמשלם משק הבית על חשבון מוצר או שירות שטרם נתקבל או החזר חוב על חשבון מוצר שכבר נמצא בבית, אינם נחשבים כהוצאה לתצרוכת אלא כהגדלת החיסכון.

הוצאה כספית לתצרוכת: ההוצאה שמשק הבית מוציא בפועל על צריכת מוצרים, ללא אומדן ההוצאה על שירותי דיור.

צריכת שירותי דיור: זקיפת ערך ההוצאה החודשית בעבור צריכת שירותי דיור בבעלות, דירות בדמי מפתח ודירות "חינם". בדירות שכורות התקבלה עלות ההוצאה עבור שכר דירה ישירות ממשקי הבית שגרים בהן, ואילו לגבי דירות שבבעלות משקי הבית חושבה צריכת שירותי הדיור על ידי זקיפת שכר דירה חלופי בדירות שוות גודל באותם יישובים או באזורים דומים בארץ.

מוצר בר-קיימה: מוצר שאפשר להשתמש בו שימוש חוזר ומתמשך יותר משנה אחת, לדוגמה: מכונת, מקרר, טלוויזיה, מכונת כביסה וכדומה.

בעלות על מוצר בן-קיימה: אחוז משקי הבית בקבוצה מסוימת שיש ברשותם או עומד לשימוש מוצר בר-קיימה מסוים, למשל: אחוז משקי הבית בעשירון העליון שיש ברשותם מכונת כביסה, טלוויזיה, מחשב אישי, מכונת, טלפון נייד וכו'.

עוד יצוין כי חלק מהשינויים באומדנים בין שנים סמוכות ובהרכב סל הצריכה יכולים לנבוע משינויים ומשיפורים בשיטות האמידה של הסקר.