

# הודעה לתקשורת

אתר: [www.cbs.gov.il](http://www.cbs.gov.il) דוא"ל: [info@cbs.gov.il](mailto:info@cbs.gov.il) פקס: 02-6521340

ירושלים, י"א בכסלו, תש"ף  
9 בדצמבר 2019  
375/2019

## הכנסות ברוטו של שכירים מסקר הוצאות הבית 2018 Gross Paid Income of Employees from the 2018 Household Expenditure Survey

הנתונים המוצגים בהודעה זו עובדו מסקר הוצאות משק הבית לשנת 2018. כל הנתונים בהודעה זו מתייחסים להכנסה כספית ברוטו של שכירים מעבודה שכירה.

- ההכנסה הממוצעת ברוטו לחודש לשכיר מעבודה שכירה היא 10,584 ש"ח, עלייה ריאלית של 4.0% לעומת 2017 ההכנסה החציונית לשכיר היא 7,988 ש"ח לחודש, עלייה ריאלית של 6.3% לעומת 2017.
- מספר שעות העבודה הממוצע לשבוע הוא 40.9, וההכנסה ברוטו הממוצעת לשעת עבודה – 61.7 ש"ח.

### התפלגות ההכנסות של שכירים לפי מין

- 51.6% מהשכירים הם גברים ו-48.4% הן נשים.
- ההכנסה הממוצעת ברוטו לגבר שכיר היא 12,498 ש"ח לחודש ו-66.3 ש"ח לשעה.
- ההכנסה הממוצעת ברוטו לאישה שכירה היא 8,546 ש"ח לחודש ו-55.7 ש"ח לשעה.
- ההכנסה החציונית ברוטו לחודש לגבר שכיר היא 9,207 ש"ח ולאישה שכירה - 6,672 ש"ח.
- ההכנסה הממוצעת ברוטו לחודש של אישה שכירה מהווה 68.4% מהכנסת גבר, וההכנסה החציונית לחודש היא 72.5% מההכנסה החציונית של גבר.
- הכנסה הממוצעת ברוטו לשעה לאישה היא 84.0% מהכנסת הגבר.

### התפלגות ההכנסות של שכירים לפי קבוצת אוכלוסייה

- ההכנסה הממוצעת ברוטו לחודש מעבודה שכירה באוכלוסייה היהודית היא 11,191 ש"ח, והחציונית - 8,416 ש"ח.
- ההכנסה הממוצעת ברוטו לחודש מעבודה שכירה באוכלוסייה הערבית היא 7,338 ש"ח, והחציונית - 6,512 ש"ח.

### התפלגות ההכנסות של שכירים לפי ענף כלכלי, משלח יד, שנות לימוד ומין

- ההכנסה הממוצעת הגבוהה ביותר מבין ענפי הכלכלה היא בענף "מידע ותקשורת" – 19,499 ש"ח לחודש.
- ההכנסה הממוצעת הגבוהה ביותר מבין משלחי היד היא בקרב "מנהלים" (19,326 ש"ח לחודש). במשלח יד זה גם שעות העבודה השבועיות הן הרבות ביותר – 47.2 שעות בממוצע לשבוע.
- ההכנסה הממוצעת ברוטו לחודש למנהל שכיר העובד 49.1 שעות עבודה בשבוע, היא 21,130 ש"ח. לעומת זאת, ההכנסה למנהלת שכירה העובדת 43.6 שעות עבודה בחודש היא 16,028 ש"ח לחודש - פער של 31.8%.
- ככל שעולה רמת ההשכלה של השכיר כך גדלה הכנסתו. ההכנסה הממוצעת ברוטו לשעה של שכיר בעל השכלה של 16 שנות לימוד ומעלה היא 89.9 ש"ח, לעומת הכנסה של 34.6 ש"ח ברוטו לשעה של שכיר שלמד פחות מ-9 שנים.

### להגדרות והסברים

כתבו לירון סיון-שרמן, יוסף צ'אנה והודיה כהן-שבתי - תחום צריכה וכספים  
לקבלת הסברים נא לפנות למרכז למידע סטטיסטי בטל' 02-6592666

בנוסף על נתוני הכנסות שכירים מסקר הוצאות משק הבית, הלשכה המרכזית לסטטיסטיקה מפרסמת מדי חודש גם נתוני שכר למשרת שכיר המבוססים על דיווחי המעסיקים למוסד לביטוח לאומי. ממוצע השכר<sup>1</sup> למשרת שכיר מתקבל על ידי חלוקת סך השכר ברוטו לחודש במספר משרות השכיר באותו חודש. מהשוואת שני המקורות לשנת 2018, עולה כי השכר למשרת שכיר היה 10,188 ש"ח לחודש,<sup>2</sup> ובהודעה זו ההכנסה הממוצעת לחודש מעבודה שכירה (היינו ממוצע השכר לשכיר) היא 10,584 ש"ח. נתוני ממוצע השכר לשכיר מבוססים על סקר הוצאות משק הבית, ולכן ניתן לחשב ולפרסם גם נתונים חציוניים, כפי שמופיעים בהודעה זו. לפי נתוני 2018, ההכנסה החציונית לשכיר היא 7,988 ש"ח לחודש (ההכנסה החציונית לשכיר מהווה 75.5% מההכנסה הממוצעת).<sup>3</sup>

## הכנסה של שכירים בכלל האוכלוסייה לפי מין

ההכנסה הממוצעת ברוטו לחודש לשכיר מעבודה שכירה לפי סקר הוצאות משק הבית לשנת 2018 היא 10,584 ש"ח (עלייה ריאלית של 4.0% לעומת שנת 2017), ההכנסה החציונית היא 7,988 ש"ח לחודש (עלייה ריאלית של 6.3% לעומת שנת 2017) וההכנסה הממוצעת ברוטו לשעת עבודה היא 61.7 ש"ח (עלייה ריאלית של 4.0% לעומת שנת 2017).

הגיל הממוצע של שכיר הוא 39.7 ומספר שנות הלימוד הממוצע הוא 14.2.

### לוח א - הכנסה ברוטו מעבודה שכירה, 2018

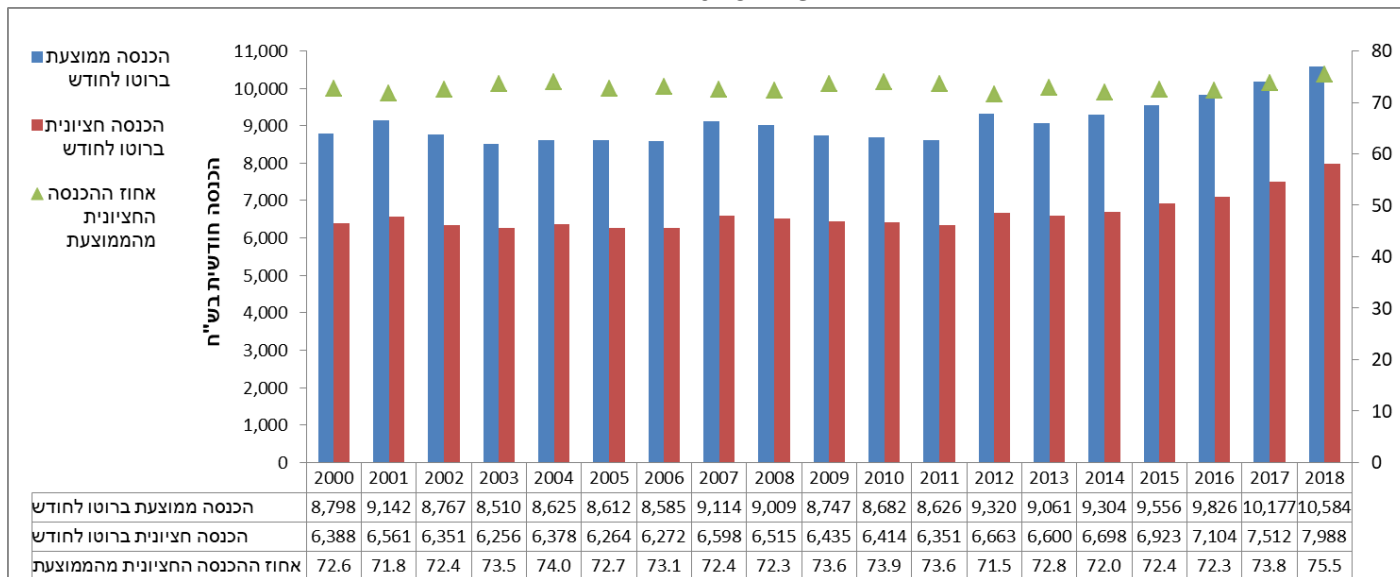
נשים	גברים	סך הכל	
1,673.4	1,781.7	3,455.1	שכירים (אלפים)
39.6	39.8	39.7	גיל ממוצע
14.3	14.0	14.2	מספר שנות לימוד ממוצע
8,546	12,498	10,584	הכנסה ברוטו (ש"ח) – לחודש בממוצע
6,672	9,207	7,988	הכנסה חציונית ברוטו (ש"ח) – לחודש
55.7	66.3	61.7	הכנסה ברוטו (ש"ח) - לשעת עבודה
36.9	44.7	40.9	מספר שעות עבודה לשבוע

<sup>1</sup> שכר - סך ההכנסות ברוטו של שכיר מעבודה שכירה (לפני ניכויים ותשלום מיסים). ההכנסה כוללת את כל התוספות, כגון תשלום עבור שעות נוספות, דמי הבראה, ביגוד, פרמיות וכו'.

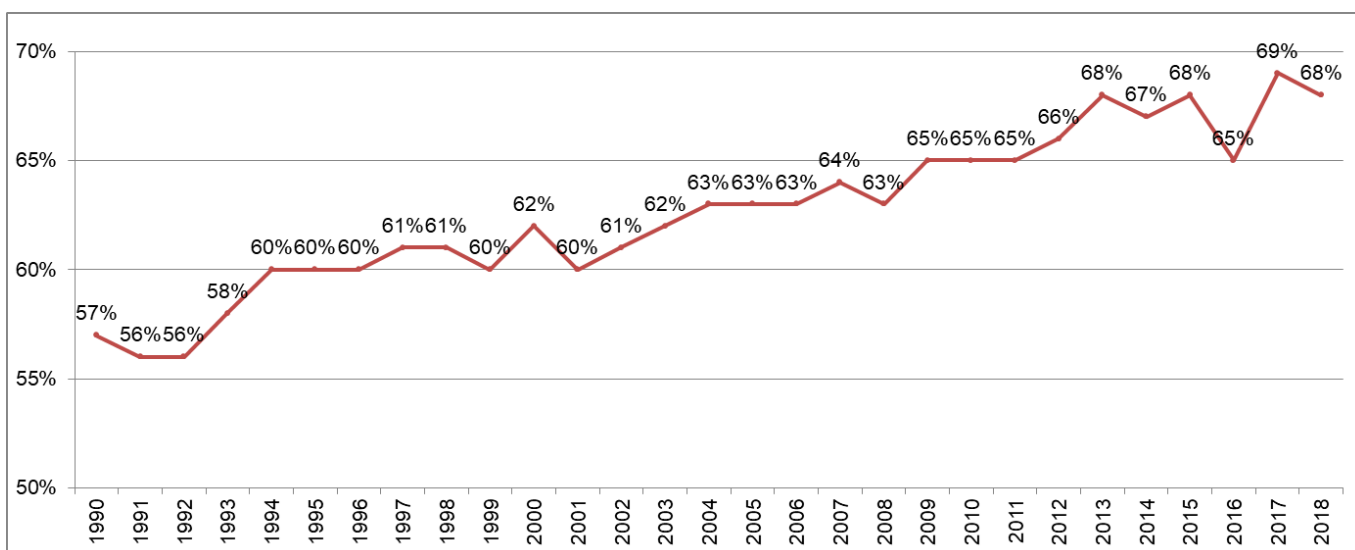
<sup>2</sup> **לשכר חודשי ממוצע למשרת שכיר (כולל משרות של עובדים זרים) במחירים שוטפים**

<sup>3</sup> שכר חציוני/הכנסה חציונית - מדד אמצע סטטיסטי המורה על הערך (השכר) שחצי מאוכלוסיית השכירים משתכרים מעליו וחצי מתחתיו. לעומתו, ממוצע השכר הוא מדד פיזור סטטיסטי לסך השכר של כלל האוכלוסייה חלקי אותה אוכלוסייה. לא ניתן לחשב שכר חציוני למשרת שכיר מאחר שאין ברשות הלמ"ס נתונים מפורטים של שכר למשרה.

## תרשים 1 - הכנסה ממוצעת והכנסה חציונית ברוטו לחודש לשכיר לאורך שנים במחירים קבועים לשנת 2018



## תרשים 2 - אחוז הכנסה חודשית ממוצעת של אישה מתוך הכנסה של גבר בשנים 2018-1990

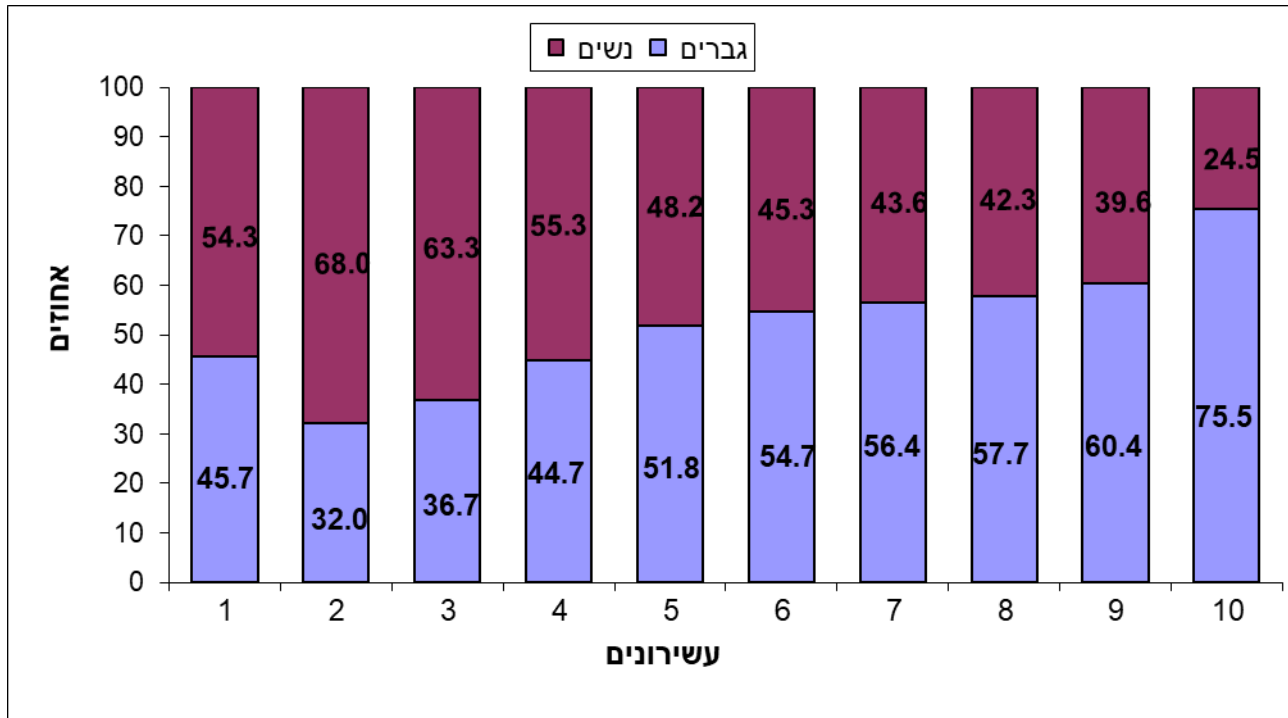


51.6% מהשכירים הם גברים ו-48.4% נשים. ההכנסה החודשית הממוצעת של גבר שכיר היא 12,498 ש"ח וההכנסה של אישה שכירה - 8,546 ש"ח. הפער בהכנסה החודשית הממוצעת בין המינים עומד על 31.6% (כלומר אחוז ההכנסה של אישה מתוך הכנסת הגבר הוא 68.4%). פער ההכנסה החודשית הממוצעת בין המינים ב-2018 גדל במעט לעומת 2017. גם בחישוב ההכנסה החודשית החציונית גדל הפער והוא עומד על 27.5% ב-2018 לעומת 24.7% ב-2017. חלק מהפער בין המינים נובע מהבדל במספר שעות העבודה הממוצע של גברים ונשים (44.7 לעומת 36.9, בהתאמה). לפיכך, בחישוב ההכנסה הממוצעת לשעת עבודה הפער בין המינים גדל והוא עומד על 16.0% (66.3 ש"ח לגבר שכיר ו-55.7 ש"ח לאישה שכירה).

## התפלגות הכנסות השכירים לפי עשירוני הכנסה ומין

בכל אחד מארבעת עשירוני ההכנסה הנמוכים יותר מ-50% היו נשים. מהעשירון ה-5 עד ל-10 היחס מתהפך, ואחוז הגברים גדול מ-50% בכל עשירון. בעשירון העליון אחוז הנשים (24.5%) ירד לעומת שנת 2017 (25.7%).

### תרשים 3 - שיעור השכירים בעשירונים של פרטים לפי הכנסה חודשית ברוטו מעבודה שכירה ולפי מין, 2018



### לוח ב - עשירונים של שכירים, לפי הכנסה חודשית ברוטו ומין, ש"ח, 2018

עשירון עליון	9	8	7	6	5	4	3	2	עשירון תחתון	סך הכל	
	21,568	15,106	11,676	9,477	7,988	6,649	5,485	4,057	1,879		הכנסה בגבול עליון
345.2	345.8	345.5	345.4	345.6	345.4	345.6	345.4	345.5	345.7	3,455.1	סך הכל שכירים (אלפים)
28,934	17,665	13,135	10,374	8,656	7,231	6,051	4,905	3,025	1,044	7,988	סך הכל הכנסה חציונית
33,382	17,853	13,238	10,481	8,670	7,272	6,060	4,831	2,996	1,082	10,584	סך הכנסה ממוצעת לחודש
159.4	90.6	68.5	54.4	45.8	39.8	33.9	31.4	29.0	9.3	61.7	הכנסה לשעת עבודה
48.4	45.8	44.9	44.8	44.1	42.6	41.7	36.8	27.1	31.3	40.9	מספר שעות עבודה בשבוע
260.5	209.0	199.5	194.9	188.9	178.9	154.5	126.7	110.7	158.0	1,781.7	גברים שכירים (אלפים)
33,884	17,924	13,260	10,500	8,677	7,284	6,066	4,862	3,002	1,107	12,498	הכנסה ממוצעת לחודש גברים
158.8	87.0	63.7	50.8	42.7	37.8	32.1	30.5	27.4	8.2	66.3	הכנסה לשעת עבודה לגבר
49.3	47.8	48.3	48.0	47.4	45.1	44.2	38.4	29.4	34.9	44.7	מספר שעות עבודה בשבוע
84.7	136.8	146.1	150.5	156.6	166.5	191.1	218.7	234.8	187.7	1,673.4	נשים שכירות (אלפים)
31,836	17,744	13,207	10,456	8,663	7,258	6,056	4,813	2,992	1,060	8,546	הכנסה ממוצעת לחודש לאישה
161.4	96.8	76.3	59.9	50.2	42.3	35.6	31.9	29.9	10.6	55.7	הכנסה לשעת עבודה לאישה
45.7	42.6	40.3	40.6	40.1	39.8	39.7	35.9	26.0	28.2	36.9	מספר שעות עבודה בשבוע

ההכנסה הממוצעת ברוטו לחודש לשכיר בעשירון העליון גדולה פי 30.9 מההכנסה בעשירון התחתון. הפער מצטמצם לפי 27.7 בחישוב ההכנסה החציונית ולפי 17.1 בחישוב ההכנסה לשעת עבודה.

## הכנסה מעבודה שכירה לשכירים לפי קבוצת אוכלוסייה

מהשוואת ההכנסה מעבודה שכירה בין שכירים באוכלוסייה היהודית לבין שכירים באוכלוסייה הערבית נמצאו פערים גדולים הן בהכנסה החודשית הן בהכנסה לשעת עבודה. ההכנסה הממוצעת ברוטו לחודש מעבודה שכירה באוכלוסייה היהודית היא 11,191 ש"ח, לעומת 7,338 ש"ח באוכלוסייה הערבית, 65.6% מההכנסה של האוכלוסייה היהודית (לעומת 64.4% ב-2017). ההכנסה ברוטו לשעה באוכלוסייה היהודית היא 65.6 ש"ח לעומת 41.7 ש"ח באוכלוסייה הערבית, בהתאמה.

ההכנסה הממוצעת ברוטו לחודש **לגבר שכיר** באוכלוסייה היהודית היא 13,558 ש"ח לעומת 8,190 ש"ח לגבר שכיר באוכלוסייה הערבית - פער של 39.6% (40.3% בשנת 2017). ההכנסה ברוטו לשעה 72.2 ש"ח לעומת 42.6 ש"ח, בהתאמה - פער של 40.9%.

ההכנסה הממוצעת ברוטו לחודש **לאישה שכירה** באוכלוסייה היהודית היא 8,923 ש"ח לעומת 5,722 ש"ח לשכירה באוכלוסייה הערבית - פער של 35.9% (37.4% ב-2017). הפער מצטמצם ל-32.0% בחישוב ההכנסה לשעת עבודה - 57.9 ש"ח לעומת 39.4 ש"ח, בהתאמה (לעומת 27.6% ב-2017) פער זה מוסבר בחלקו בשל הבדל בשעות העבודה - 36.9 שעות בממוצע לחודש בקרב שכירות יהודיות לעומת 34.5 שעות בקרב שכירות ערביות.

## הכנסות שכירים לפי גיל ומין

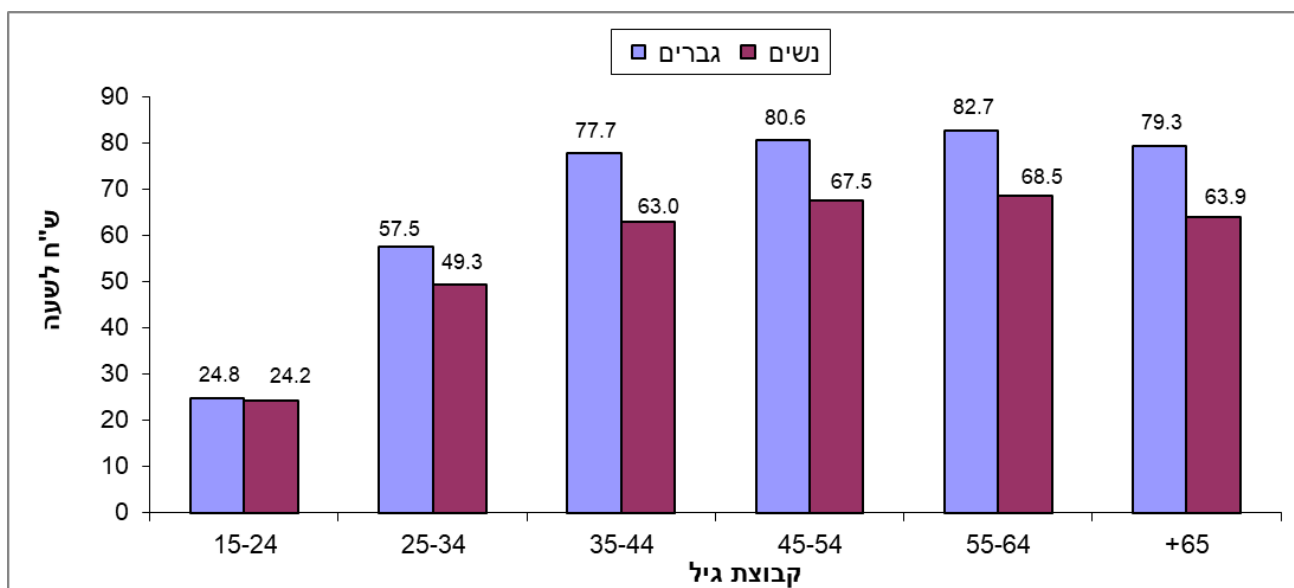
ההכנסה הממוצעת ברוטו לחודש ומספר שעות העבודה לשבוע משתנה עם הגיל עד לקבוצת הגיל 55-64. בקבוצת הגיל 65 ומעלה ההכנסה החודשית וההכנסה לשעה נמוכות יותר מההכנסה בשלוש קבוצות הגיל הקודמות.

מהשוואת הפער בין המינים בהכנסה הממוצעת ברוטו לחודש ולשעת עבודה לפי קבוצות גיל, עולה כי ההכנסה של גבר שכיר גבוהה בכל קבוצות הגיל. הפער הגדול ביותר בשכר בן המינים נמצא בקבוצת הגיל 65+ ועומד על 45.7% בהכנסה החודשית ועל 19.4% בהכנסה לשעת עבודה. הפער הנמוך ביותר בהכנסה החודשית נמצא בקבוצת הגיל 15-24 - 21.2%, ובהכנסה לשעת עבודה קיים פער של 2.5%.

### לוח ג - הכנסה חודשית ברוטו מעבודה שכירה לפי גיל ומין, 2018

65+	55-64	45-54	35-44	25-34	15-24	סך הכל	גיל
165.5	438.6	633.7	819.5	834.7	563.1	3,455.1	סך הכל שכירים (אלפים)
10,454	13,336	13,609	12,921	9,131	3,829	10,584	הכנסה ברוטו (ש"ח) - לחודש
74.6	76.3	74.6	71.4	53.9	24.6	61.7	לשעת עבודה
6,330	10,012	10,163	10,142	7,600	2,973	7,988	הכנסה חצינית לחודש
33.6	41.2	42.9	42.7	40.8	38.2	40.9	מספר שעות עבודה לשבוע
99.8	221.2	312.6	424.1	432.4	291.7	1,781.7	גברים שכירים (אלפים)
12,769	15,848	16,182	15,529	10,641	4,265	12,498	הכנסה ברוטו (ש"ח) - לחודש
79.3	82.7	80.6	77.7	57.5	24.8	66.3	לשעת עבודה
38.5	45.1	47.2	46.9	44.0	41.6	44.7	מספר שעות עבודה לשבוע
65.7	217.4	321.2	395.4	402.3	271.4	1,673.4	נשים שכירות (אלפים)
6,935	10,781	11,105	10,123	7,509	3,360	8,546	הכנסה ברוטו (ש"ח) - לחודש
63.9	68.5	67.5	63.0	49.3	24.2	55.7	לשעת עבודה
26.2	37.2	38.8	38.1	37.2	34.5	36.9	מספר שעות עבודה לשבוע

#### תרשים 4 - הכנסה ממוצעת ברוטו לשעת עבודה לשכיר בש"ח, לפי קבוצת גיל ומין, 2018



#### שכירים לפי רמת השכלה (שנות לימוד)

ככל שעולה רמת ההשכלה של השכיר כך גדלה הכנסתו.

ההכנסה הממוצעת ברוטו לשעה של שכיר עם השכלה של 16 שנות לימוד ומעלה (89.9 ש"ח) גבוהה פי 1.5 מזו של כלל השכירים (61.7 ש"ח) ופי 2.6 מזו של שכיר שלמד פחות מ-9 שנים (34.6 ש"ח).

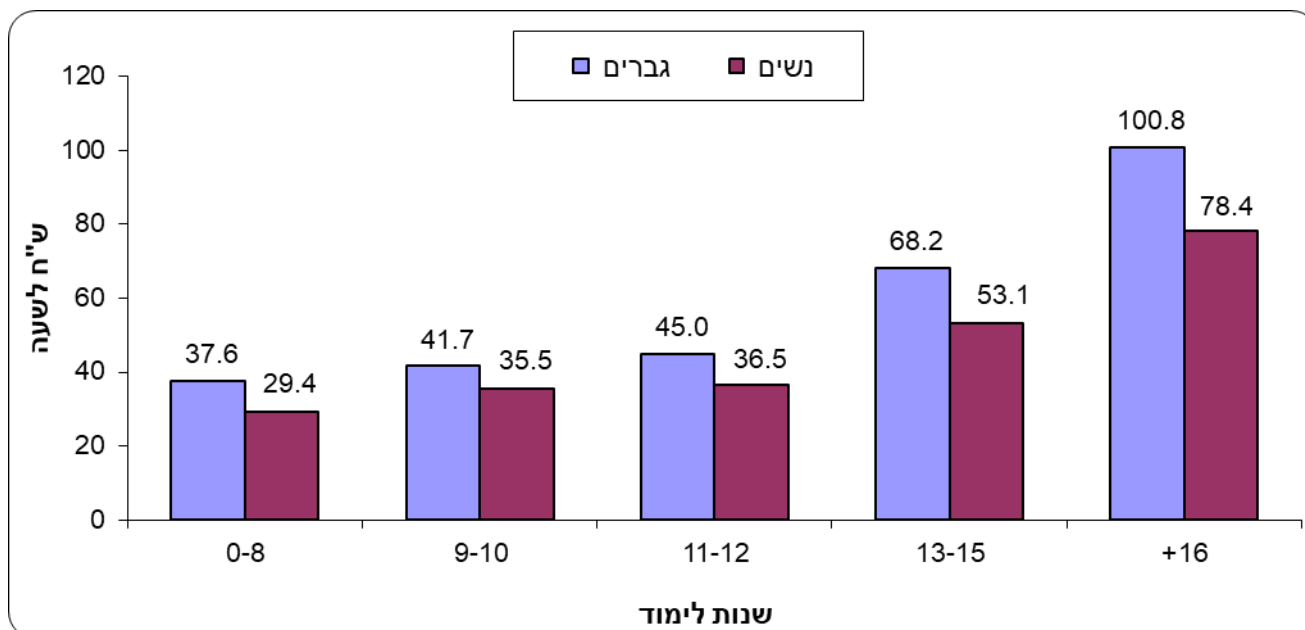
בעלי השכלה נמוכה מתרכזים במשלחי יד שבהם השכר נמוך כמו "עובדים בלתי מקצועיים" ו"עובדי מכירות ושירותים". שכירים שלמדו 9-12 שנים מתרכזים בעבודות הדורשות "עובדים מקצועיים" ו"עובדי מכירות ושירותים". שכירים שלמדו 16 שנים ומעלה מתרכזים במשלחי יד שבהם השכר גבוה, כגון "בעלי משלח יד אקדמי" ו"מנהלים".

מהשוואת הפער בין המינים לפי רמות השכלה עולה כי קיים פער בהכנסה ברוטו לשעת עבודה בכל רמות ההשכלה. הפער הגדול ביותר - 22.3% נמצא בקרב שכירים בעלי 16 שנות לימוד ומעלה (100.8 ש"ח לגבר שכיר לעומת 78.4 ש"ח לאישה שכירה).

#### לוח ד - הכנסה חודשית ברוטו מעבודה שכירה, לפי מספר שנות לימוד ומין, 2018

16 ומעלה	13-15	11-12	9-10	0-8	סך הכל	מספר שנות לימוד
1,130.9	829.5	1,238.7	148.8	107.2	3,455.1	סך הכל שכירים באלפים
15,375	10,221	7,309	6,878	5,846	10,584	הכנסה ברוטו לחודש
89.9	61.3	41.7	39.8	34.6	61.7	הכנסה לשעת עבודה
11,919	8,107	6,240	6,404	5,557	7,988	הכנסה חציונית לחודש
40.6	40.0	41.9	41.5	40.3	40.9	מספר שעות עבודה לשבוע
531.8	401.4	689.8	95.9	62.8	1,781.7	מספר גברים שכירים באלפים
18,857	12,719	8,631	7,812	6,881	12,498	הכנסה ברוטו לחודש לגבר
100.8	68.2	45.0	41.7	37.6	66.3	הכנסה לשעת עבודה לגבר
44.1	44.2	45.6	44.7	43.5	44.7	מספר שעות עבודה לשבוע לגבר
599.1	428.1	549.0	52.9	44.4	1,673.4	מספר נשים שכירות באלפים
12,284	7,879	5,649	5,185	4,380	8,546	הכנסה ברוטו לחודש לאישה
78.4	53.1	36.5	35.5	29.4	55.7	הכנסה לשעת עבודה לאישה
37.4	36.0	37.2	35.8	35.7	36.9	מספר שעות עבודה לשבוע לאישה

## תרשים 5 - הכנסה ממוצעת ברוטו לשעת עבודה לשכיר בש"ח, לפי שנות לימוד ומין, 2018



### שכירים לפי משלח יד

מהשוואת ההכנסות מעבודה שכירה לפי משלחי יד עולה כי ההכנסה ברוטו הגבוהה ביותר היא של "מנהלים" (19,326 ש"ח) - פי 1.8 מההכנסה החודשית הממוצעת לשכיר. ההכנסה ברוטו הנמוכה ביותר היא של "עובדים בלתי מקצועיים" (4,749 ש"ח), פחות ממחצית מההכנסה החודשית הממוצעת לשכיר. הפער בין ההכנסה החודשית של "מנהלים" לבין הכנסתם של "עובדים בלתי מקצועיים" הוא פי 4.1. חלק מהפער נובע ממספר שעות עבודה שבועיות רב יותר של "מנהלים" מאשר של "עובדים בלתי מקצועיים" (47.2 לעומת 38.6, בהתאמה). אולם בהשוואה של ההכנסה ברוטו לשעת עבודה, ההכנסה של "מנהלים" (96.3 ש"ח לשעה) גבוהה פי 3.3 מההכנסה של "עובדים בלתי מקצועיים" (29.6 ש"ח).

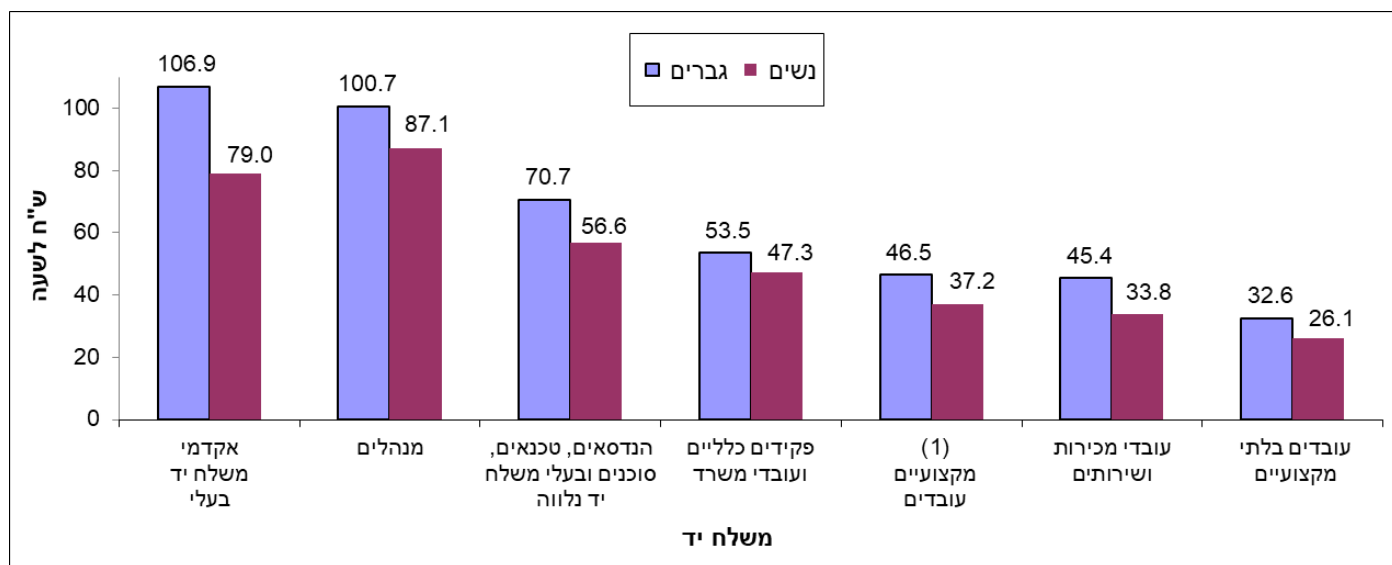
ההכנסה הממוצעת לשעה בקרב גברים גבוהה מזו של הנשים בכל משלחי היד. הפער הגדול ביותר בין המינים (26.1%) קיים בקרב "בעלי משלח יד אקדמי", והפער הקטן ביותר קיים בקרב "פקידים כללים ועובדי משרד" (11.5%).

## לוח ה - הכנסה חודשית ברוטו מעבודה שכירה, לפי משלח יד ומין, 2018

משלח יד	סך הכל	מנהלים	בעלי משלח יד אקדמי	הנדסאים, טכנאים, סוכנים ובעלי משלח יד נלווה	פקידים כלליים ועובדי משרד	עובדי מכירות ושירותים	עובדים מקצועיים (1)	עובדים בלתי מקצועיים
<b>סך הכל שכירים (אלפים)</b>	3,455.1	236.7	903.4	475.4	276.5	624.1	458.9	194.8
הכנסה ברוטו לחודש	10,584	19,326	15,542	10,810	7,776	5,905	9,028	4,749
הכנסה לשעת עבודה	61.7	96.3	92.4	63.5	49.3	39.1	45.7	29.6
הכנסה חצינית לחודש	7,988	15,201	12,284	9,093	6,845	5,179	8,096	4,674
מספר שעות עבודה לשבוע	40.9	47.2	39.8	40.5	38.2	36.7	47.1	38.6
<b>גברים שכירים (אלפים)</b>	1,781.7	153.0	391.4	211.6	79.3	245.3	415.2	97.5
הכנסה ברוטו לחודש לגבר	12,498	21,130	19,867	13,153	9,424	7,923	9,285	5,645
הכנסה לשעת עבודה לגבר	66.3	100.7	106.9	70.7	53.5	45.4	46.5	32.6
מספר שעות עבודה לשבוע לגבר	44.7	49.1	43.6	43.8	42.3	42.3	47.4	41.5
<b>נשים שכירות (אלפים)</b>	1,673.4	83.7	512.0	263.8	197.2	378.8	43.7	97.3
הכנסה ברוטו לחודש לאישה	8,546	16,028	12,235	8,930	7,113	4,598	6,590	3,851
הכנסה לשעת עבודה לאישה	55.7	87.1	79.0	56.6	47.3	33.8	37.2	26.1
מספר שעות עבודה לשבוע לאישה	36.9	43.6	36.8	37.8	36.6	33.1	44.4	35.7

(1) כולל: עובדים מקצועיים בחקלאות, בייעור ודייג, בתעשייה ובבינוי ועובדים מקצועיים אחרים.

### תרשים 6 - הכנסה ממוצעת ברוטו לשעת עבודה לשכיר בש"ח, לפי מין ומשלח יד, 2018



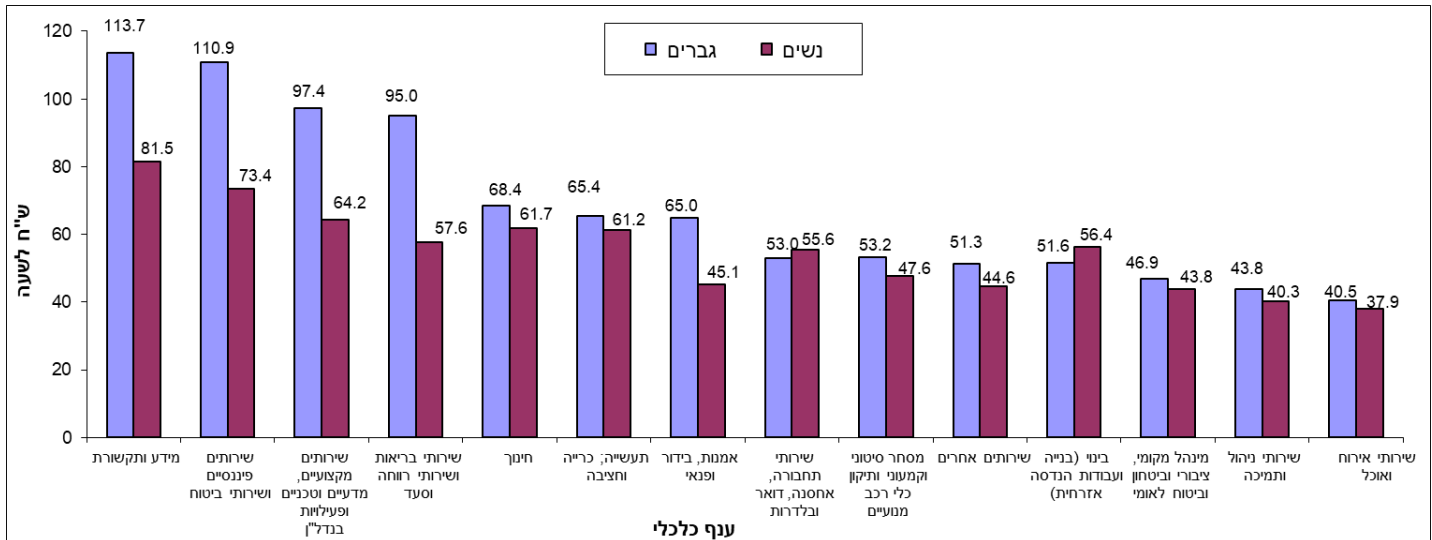
(1) כולל: עובדים מקצועיים בחקלאות, בייעור ודייג, בתעשייה ובבינוי ועובדים מקצועיים אחרים.



## שכירים לפי ענף כלכלי

ההכנסות הממוצעות הגבוהות ביותר, הן בקרב גברים שכירים הן בקרב נשים שכירות, היו בענפים: "מידע ותקשורת", ו"שירותים פיננסיים ושירותי ביטוח", ואילו ההכנסות הנמוכות ביותר היו ב"שירותי אירוח ואוכל" ו"שירותי ניהול ותמיכה".

### תרשים 7 - הכנסה ממוצעת ברוטו מעבודה שכירה לשעת עבודה בש"ח, לפי ענף כלכלי ומין, 2018



### לוח ו - הכנסה חודשית ברוטו מעבודה שכירה, לפי ענף כלכלי ומין, 2018

שירותים אחרים	אמנות, בידור ופנאי	שירותי בריאות ושירותי רווחה וסעד	חינוך	מינהל מקומי, ציבורי	שירותי ניהול ותמיכה	שירותים מקצועיים, מדעיים וטכניים	שירותים פיננסיים ושירותים	מידע ותקשורת	שירותי אירוח ואוכל	שירותי תחבורה, אחסנה, דואר ובלדרות	מסחר סטוני וקמעוני ותיקון כלי רכב	בנייה (בנייה ועבודות הנדסה אזרחית)	תעשייה; כרייה וחציבה	סך הכל (1)	ענף כלכלי
62.9	49.6	366.5	450.7	401.3	152.2	234.3	117.6	190.3	151.7	127.0	360.5	167.8	406.7	3,455.1	סך הכל שכירים באלפים
7,126	7,658	9,976	8,788	8,651	7,213	14,514	15,120	19,499	5,886	10,463	8,900	10,142	12,345	10,584	הכנסה ממוצעת ברוטו לחודש לשכיר
47.6	55.5	67.2	63.4	45.7	42.5	81.6	87.3	103.6	39.7	53.5	50.9	52.0	64.3	61.7	הכנסה לשעת עבודה לשכיר
6,210	5,444	6,688	7,182	6,938	6,399	10,698	11,147	16,333	5,128	8,518	7,144	8,506	9,567	7,988	הכנסה חצונית לחודש לשכיר
35.7	33.7	35.5	33.0	44.6	41.1	42.5	41.3	44.6	37.2	47.0	41.8	46.0	45.5	40.9	מספר שעות עבודה לשבוע לשכיר
25.2	24.1	80.6	106.8	235.7	85.1	115.7	40.2	125.9	93.0	101.1	196.2	150.4	291.1	1,781.7	גברים שכירים באלפים
8,652	9,624	16,395	10,393	9,202	8,093	18,411	20,790	22,168	6,585	10,722	10,342	10,233	12,921	12,498	הכנסה ברוטו לחודש לגבר שכיר
51.3	65.0	95.0	68.4	46.9	43.8	97.4	110.9	113.7	40.5	53.0	53.2	51.6	65.4	66.3	הכנסה לשעת עבודה לגבר שכיר
39.9	36.3	40.6	35.8	46.0	44.0	44.9	43.7	45.7	40.5	48.8	46.0	46.9	46.6	44.7	מספר שעות עבודה לשבוע לגבר
37.7	25.5	285.9	344.0	165.6	67.2	118.6	77.4	64.4	58.7	25.9	164.3	17.4	115.5	1,673	נשים שכירות באלפים
6,106	5,804	8,166	8,290	7,866	6,096	10,715	12,175	14,279	4,779	9,449	7,179	9,360	10,895	8,546	הכנסה ברוטו לחודש לאישה שכירה
44.6	45.1	57.6	61.7	43.7	40.3	64.2	73.4	81.5	37.9	55.6	47.5	56.4	61.2	55.7	הכנסה לשעת עבודה לאישה
32.9	31.2	34.0	32.1	42.5	37.4	40.1	40.0	42.3	31.8	40.1	36.7	38.4	42.7	36.9	מספר שעות עבודה לשבוע לאישה

(1) כולל: "חקלאות, ייעור ודיג", "אספקת חשמל ומים, שירותי ביוב וטיפול בפסולת", "משקי בית כמקומות

תעסוקה; משקי בית המייצרים מגוון טובין ושירותים לשימוש עצמי" וענף כלכלי לא ידוע.

## הגדרות והסברים

הנתונים המוצגים בהודעה זו עובדו מסקר הוצאות משק הבית לשנת 2018 המודד את רמת החיים החומרית והכלכלית של משקי הבית בישראל מהיבט ההוצאות, ההכנסות ובעלות על מוצרים.

מדגם סקר הוצאות משק הבית בשנת 2018 כלל 8,792 משקי בית המייצגים כ-2,608,921 משקי בית באוכלוסייה.

במהלך 2018 נדגמו בסקר 247 יישובים. אוכלוסיית הסקר כללה את כל היישובים לרבות קיבוצים מתחדשים, מושבים שיתופיים ובדווים ביישובי קבע<sup>4</sup> (כיסוי של כ-97% מכלל האוכלוסייה). בדווים הגרים מחוץ ליישובים אינם נכללים באוכלוסיית הסקר. אחוזי ההשבה לסקר היו 74.0%.

**הלשכה המרכזית לסטטיסטיקה מודה לאלפי משקי הבית שהשתתפו בסקר, ושענו באורך רוח, תוך הבנת חשיבות ההשבה, ובכך תרמו באופן ניכר למערך הנתונים הסטטיסטי במדינה.**

אפשר לרכוש את קובצי הסקר מיחידת המידע בלמ"ס.

**שכיר:** כל נחקר שהייתה לו הכנסה כלשהי משכר או ממשכורת בשלושת החודשים שקדמו לביקור הסוקר.

**הכנסה חודשית ברוטו לשכיר:** ההכנסה המתקבלת מחלוקה ל-3 של ההכנסה התלת-חודשית ברוטו הנחקרת בסקר. ההכנסה התלת-חודשית היא ההכנסה ברוטו (כלומר, לפני ניכויים ותשלום מיסים) מכל מקומות העבודה שבהם הועסק הנחקר תמורת שכר ומשכורת בשלושת החודשים שהסתיימו בחודש שלפני ביקור הסוקר. ההכנסה כוללת את כל התוספות, כגון תשלום עבור שעות נוספות, דמי הבראה, ביגוד, פרמיות וכו'. ההכנסה התלת-חודשית מחולקת ל-3 גם אצל שכירים שעבדו רק חודש אחד או שניים מתוך שלושת החודשים שלגביהם הם נחקרים. לכן, במקרים כאלה בדרך כלל, תהיה ההכנסה החודשית הממוצעת שחושבה להם, נמוכה מהמשכורת שקיבלו בפועל בחודשים שבהם עבדו.

**הכנסה ברוטו לשכיר לשעת עבודה:** ההכנסה המתקבלת מחלוקת ההכנסה התלת-חודשית ברוטו (ראו לעיל) בסך כל שעות העבודה בשלושת החודשים הנ"ל.

**עשירונים:** עשירון הוא קבוצה הכוללת 10% מהאוכלוסייה הנחקרת. העשירונים מסודרים לפי גובה ההכנסה (ההכנסה הממיינת), החל מהשכירים בעלי ההכנסה הנמוכה ביותר בעשירון התחתון וכלה בשכירים בעלי ההכנסה הגבוהה ביותר בעשירון העליון. ההכנסה שמשקי הבית ממוינים לפיה יכולה להיות הכנסה ברוטו או הכנסה נטו, וכן הכנסה למשק בית, לנפש או לנפש סטנדרטית.

**חציון הכנסה:** מדד אמצע סטטיסטי המורה על ההכנסה שחצי ממשקי הבית או הפרטים משתכרים מעליו וחצי מתחתיו.

**משלח יד:** אוסף הפעילויות והעיסוקים שהאדם מבצע במקום עבודתו, בלי להתחשב במקצוע שלמד, אם אינו עוסק בו. לפרטים ראו [הסיווג האחד של משלחי היד, 2011](#).

**ענף כלכלי:** הכוונה לענף הכלכלי שאליו שייך המפעל או המוסד שבו האדם עובד. הענף הכלכלי נקבע לפי המוצר או השירות העיקרי של יחידת הסיווג. לפרטים ראו [הסיווג האחד של ענפי הכלכלה, 2011 \(פרסום טכני מס' 80\) - מהדורה מעודכנת](#).

<sup>4</sup> בשנים 2012-2015 לא נחקרה אוכלוסיית הבדווים ביישובי הקבע עקב קשיי פקידה.