

הודעה לתקשורת

אתר: www.cbs.gov.il דוא"ל: info@cbs.gov.il פקס: 02-6521340

ירושלים, י"ב בכסלו התש"ף
10 בדצמבר 2019
378/2019

בעלות על נכסים פיננסיים של משקי בית - ממצאים מתוך סקר ארוך טווח 2018 Ownership of Financial Assets by Households Findings from the Longitudinal Survey 2018

חשבון בנק

- ל-2.5% ממשקי הבית, אין חשבון בנק (69.4 אלף משקי בית שבהם 242.4 אלף נפשות). בקרב משקי הבית הערבים ל-13% אין חשבון בנק לעומת פחות מ-1% בקרב משקי הבית היהודיים.
- 42% ממשקי הבית שבבעלותם חשבון בנק, היו במצב של משיכת יתר ("אוברדרפט") בחשבונם לפחות חודש אחד במהלך השנה האחרונה (1.1 מיליון משקי בית, שבהם 4 מיליון נפשות). כמחצית מהם דיווחו שזהו מצבם בדרך כלל ושהיו במצב של משיכת יתר 10 חודשים או יותר בשנה האחרונה.¹
- 26% ממשקי הבית שהיו במשיכת יתר קיבלו לפחות פנייה אחת מהבנק בשל חריגות ממסגרת האשראי בשנה האחרונה (295 אלף משקי בית שבהם 1.1 מיליון נפשות).
- ל-5% ממשקי הבית שהיו במשיכת יתר נחסם החשבון לפחות פעם אחת במהלך השנה האחרונה (60 אלף משקי בית שבהם 243.5 אלף נפשות).
- 51% ממשקי הבית הערביים דיווחו שלאף אחד מבני משק הבית אין כרטיס אשראי, לעומת 11% ממשקי הבית היהודיים.

משכנתא

- 27% ממשקי הבית דיווחו שיש להם משכנתא (740 אלף משקי בית שבהם 2.96 מיליון נפשות).
- ל-31% ממשקי הבית היהודיים יש משכנתא לעומת 4% ממשקי הבית הערביים.
- כמעט מחצית (44%) מהמשפחות שיש להן ילדים וגיל הילד הצעיר קטן מ-18 הם בעלי משכנתא, וכך גם 27% מהמשפחות עם הורה יחיד.

חסכונות

- 66% ממשקי הבית דיווחו שלפחות לאחד מבני משק הבית יש חיסכון בקרן פנסיה (1.78 מיליון משקי בית), ומחצית ממשקי הבית (51%) דיווחו שלפחות לאחד מבני משק הבית יש חיסכון בקופת גמל.

¹ בכל מקום בהודעה שמופיע "בשנה האחרונה", הכוונה ל-12 החודשים האחרונים שקדמו לבוא הסוקר.

- ל-87% ממשקי הבית **בחמישון העליון** לפי הכנסה לנפש סטנדרטית² יש חיסכון בקרנות פנסיה, פי 2.6 ממשקי בית **בחמישון התחתון** (34%).
- 28% ממשקי הבית דיווחו שיש להם **תוכנית חיסכון**³; ל-38% ממשקי הבית **בחמישון העליון** יש תוכנית חיסכון, פי 2.9 ממשקי הבית **בחמישון התחתון** (13%).

סקר ארוך טווח הוא סקר המלווה לאורך שנים אחר מדגם קבוע של משקי בית שמייצגים את כלל אוכלוסיית ישראל. הסקר ראשון וייחודי מסוגו, ונערך מזה השנה השישית ברציפות. זהו פרויקט משותף של הלשכה המרכזית לסטטיסטיקה, בנק ישראל, המוסד לביטוח לאומי, משרד האוצר ומשרד החינוך.

יתרונו של הסקר וייחודו הוא המשכיות הפקידה באותם משקי בית ופרטים לאורך השנים. הסקר מאפשר ללמוד על תכונות הפרטים ומשקי הבית, על השינויים בתכונותיהם לאורך השנים ועל תהליכים חברתיים וכלכליים - לשם תכנון מדיניות ומחקר. בסקר נחקרים מספר נושאים מדי שנה והם מהווים את שאלות ה'גרעין' של הסקר: הרכב משק בית, מצב בריאות, חינוך והשכלה, תעסוקה, הכנסות מעבודה, הכנסות שלא מעבודה ונכסים פיזיים של משק בית. בנוסף לשאלות ה'גרעין' נחקר אחת לשנתיים נושא ההתנהלות הפיננסית של משק הבית, באמצעות שאלות בנושא נכסים פיזיים מורחב.

אוכלוסיית הסקר נדגמה מתוך כל משקי הבית במדינת ישראל הכוללת את דיירי המוסדות אשר שוהים במוסד שלא לצרכים טיפוליים (כגון מעונות סטודנטים, מרכזי קליטה ותוכניות דיור מוגן לאוכלוסייה המבוגרת). עולים חדשים שייכים לאוכלוסיית הסקר מהיום הראשון לעלייתם ארצה. אוכלוסיית הסקר אינה כוללת: דיירים במוסדות טיפוליים (כגון, בתי אבות, בתי חולים כרוניים ובתי סוהר), תושבים ישראלים אשר שהו בחו"ל יותר משנה ברציפות בעת הסקר, מהגרי עבודה (עובדים זרים) ודיפלומטים. עקב קשיי פקידה הוצאה בדיעבד האוכלוסייה ביישובי הבדווים בדרום ובפזורה הבדווית.

הגל השישי של הסקר החל ביוני 2018 והושלם בפברואר 2019. נכללו בו 4,014 משקי בית, ובהם 12,040 נפשות שענו על שאלוני פרט. להלן ממצאים עיקריים מנתוני הגל השישי בנושא בעלות על נכסים פיננסיים של משקי בית.

[למידע כללי על אודות הסקר](#)

הלשכה המרכזית לסטטיסטיקה מודה לאלפי משקי הבית שהשתתפו בסקר ושענו באורך רוח, תוך הבנת חשיבות ההשבה, ובכך תרמו באופן ניכר למערך הנתונים הסטטיסטי במדינה.

² הכנסה לנפש סטנדרטית במשק בית היא ההכנסה של משק הבית מחולקת במספר הנפשות במשק הבית וכוללת גם התייחסות לגודל משק הבית.

³ תוכנית חיסכון שהיא איננה קרן פנסיה או קופת גמל.

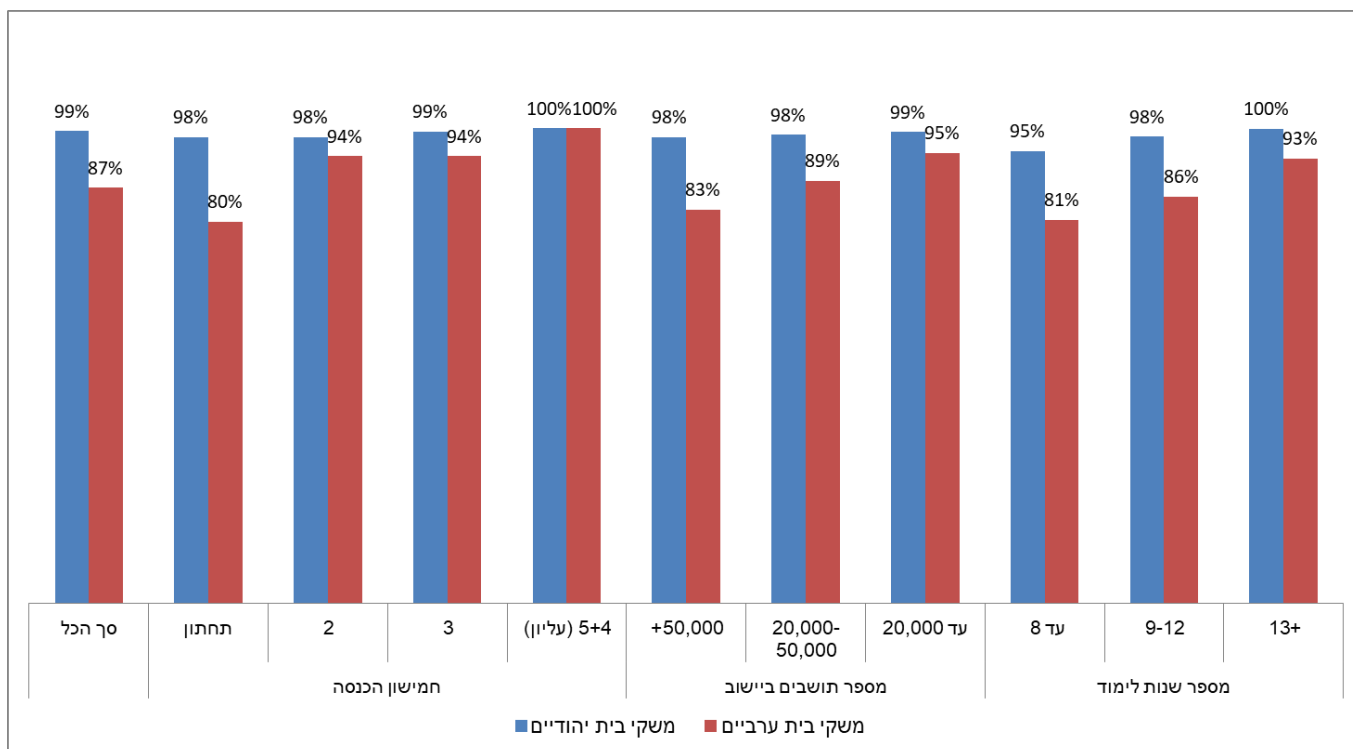
חשבון בנק

- ל-2.5% ממשקי הבית אין חשבון בנק, כ-69.4 אלף משקי בית שבהם כ-242.4 אלף נפשות. בחלוקה לפי קבוצות אוכלוסייה עולה כי בקרב משקי הבית הערביים ל-13% אין חשבון בנק, לעומת פחות מ-1% בלבד בקרב משקי הבית היהודיים.
- ל-9% ממשקי הבית בחמישון התחתון לפי הכנסה ברוטו לנפש סטנדרטית⁴ אין חשבון בנק. ל-20% ממשקי הבית הערביים בחמישון זה אין חשבון בנק, לעומת 2% בלבד ממשקי הבית היהודיים. ככל שעולה ההכנסה החודשית ברוטו לנפש, מצטמצם הפער בין קבוצות האוכלוסייה.
- במשקי בית יהודיים לא נמצא קשר בין גודל יישוב המגורים לבין קיום חשבון בנק. לעומת זאת, במשקי בית ערביים קיים יחס הפוך בין גודל יישוב המגורים לבין קיום חשבון בנק. ביישובים המונים עד 20,000 תושבים ל-5% ממשקי הבית הערביים אין חשבון בנק, לעומת 17% ביישובים המונים 50,000 תושבים ויותר.
- ככל שעולה רמת ההשכלה של נציג משק הבית⁵ שהשיב על שאלה זו, כך יש יותר משקי בית בעלי חשבון בנק.
- ל-12% ממשקי הבית שלנציגם השכלה של 8 שנות לימוד או פחות אין חשבון בנק, לעומת פחות מאחוז בלבד ממשקי הבית שלנציגם 13 שנות לימוד או יותר.
- ל-19% ממשקי הבית הערביים שלנציגם 8 שנות לימוד או פחות - אין חשבון בנק, לעומת 5% בלבד ממשקי הבית היהודיים שלנציגם אותו מספר של שנות לימוד. פער זה מצטמצם ככל שעולה מספר שנות הלימוד, וכך במשקי בית שלנציגם 13 שנות לימוד או יותר, הפער בין משקי בית ערביים ליהודיים עומד על 7%.

⁴ הכנסה לנפש סטנדרטית במשק בית היא ההכנסה של משק הבית מחולקת במספר הנפשות במשק הבית וכוללת גם התייחסות לגודל משק הבית.

⁵ הנציג המשיב במשק בית הוא המבוגר שנבחר על ידי משק הבית להשיב על שאלות בנושאים כלכליים וכספיים.

תרשים 1 - משקי בית שיש להם חשבון בנק, לפי קבוצת אוכלוסייה, ולפי חמישוני הכנסה*,
צורת יישוב ומספר שנות לימוד**, אחוזים***, 2018



*חמישוני הכנסה חודשית ברוטו לנפש סטנדרטית.

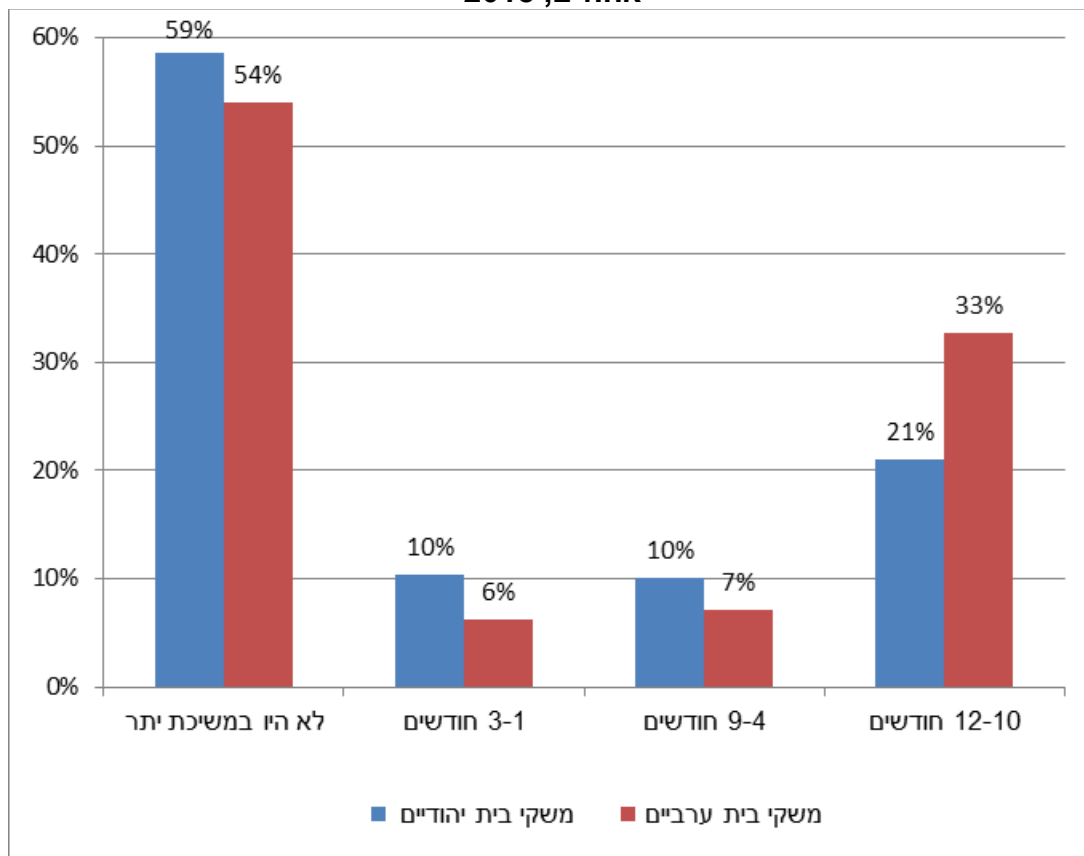
**מספר שנות לימוד של המשיב במשק הבית.

***האחוזים מעוגלים.

משיכת יתר בחשבון הבנק

- 42% ממשקי הבית שבבעלותם חשבון בנק, היו במצב של משיכת יתר ("אוברדרפט") בחשבונם לפחות חודש אחד במהלך השנה האחרונה (1.1 מיליון משקי בית שבהם 4 מיליון נפשות); 10% ממשקי הבית היו במצב של משיכת יתר לתקופה של עד 3 חודשים; 10% היו במצב של משיכת יתר בין 4 ל-9 חודשים; ו-22% דיווחו שזהו מצבם בדרך כלל ושהיו במצב של משיכת יתר 10 חודשים או יותר בשנה האחרונה.
- משקי בית יהודיים נמצאים במשיכת יתר פחות זמן ממשקי בית ערביים: 10% ממשקי הבית היהודיים היו במצב של משיכת יתר לתקופה של עד 3 חודשים לעומת 6% ממשקי הבית הערביים. לעומת זאת, 21% משקי הבית היהודיים היו במשיכת יתר כמעט כל השנה האחרונה (10-12 חודשים), לעומת 33% ממשקי הבית הערביים.
- 52% ממשקי הבית שיש בהם ילדים היו במשיכת יתר בשנה האחרונה לפחות חודש אחד, לעומת 30% ממשקי הבית שאין בהם ילדים.

תרשים 2 - משקי בית לפי קבוצת אוכלוסייה ולפי משיכת יתר ב-12 החודשים האחרונים אחוזים, 2018

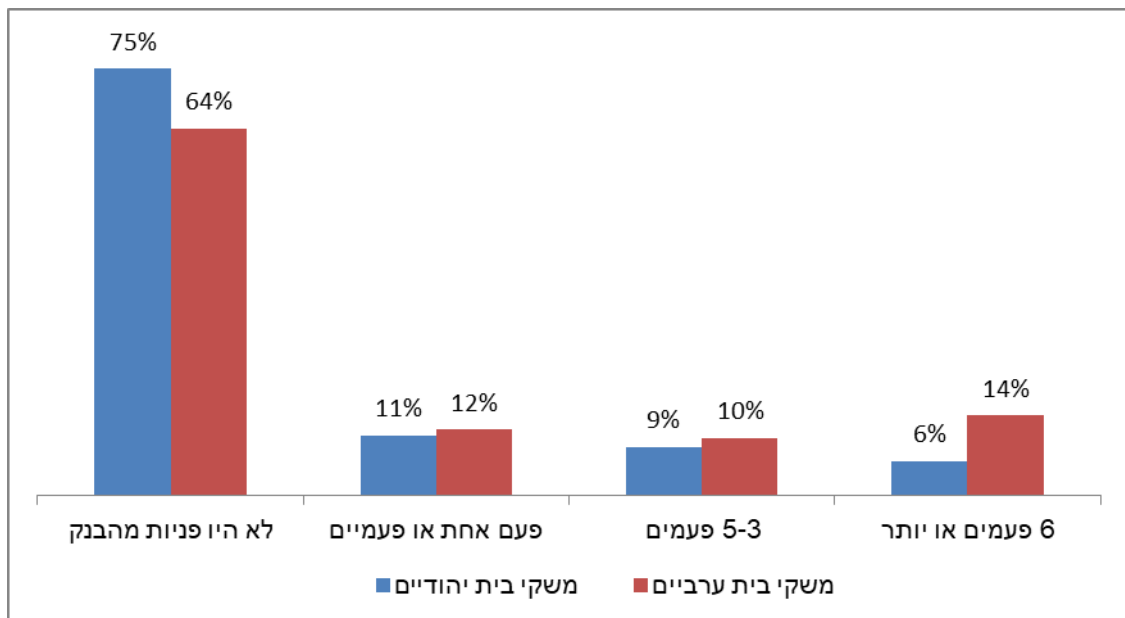


פנייה מהבנק בשל חריגה ממסגרת אשראי וחסידת חשבון הבנק

משקי הבית בסקר נשאלו האם בשנה האחרונה קיבלו פניות מהבנק (כגון מכתב, הודעה טלפונית או הזמנה לפגישה) בנוגע לחריגות ממסגרת האשראי מאחד או יותר מחשבונות העובר ושכ הפרטיים.

- 26% ממשקי הבית שהיו במשיכת יתר (כ-295 אלף משקי בית שבהם כ-1.1 מיליון נפשות) קיבלו פנייה אחת לפחות מהבנק בשל חריגות ממסגרת האשראי, 25% ממשקי הבית היהודיים ו-36% ממשקי הבית הערביים.
- 10% ממשקי הבית קיבלו פנייה אחת או שתיים, 9% ממשקי הבית קיבלו 3-5 פניות ו-7% ממשקי הבית קיבלו 6 פניות או יותר.
- אחוז משקי הבית הערביים שקיבלו פנייה מהבנק בשל חריגות ממסגרת האשראי היה גבוה יותר מאשר במשקי הבית היהודיים. 14% ממשקי הבית הערביים שלהם חשבון בנק קיבלו 6 פניות ומעלה בשנה האחרונה לעומת 6% ממשקי הבית היהודיים.
- ל-5% ממשקי הבית שהיו במשיכת יתר נחסם החשבון לפחות פעם אחת במהלך השנה האחרונה (כ-60 אלף משקי בית שבהם 243.5 אלף נפשות). ל-2% נחסם חשבון הבנק למשך חודש אחד ול-3% נחסם חשבון הבנק ליותר מחודש אחד.

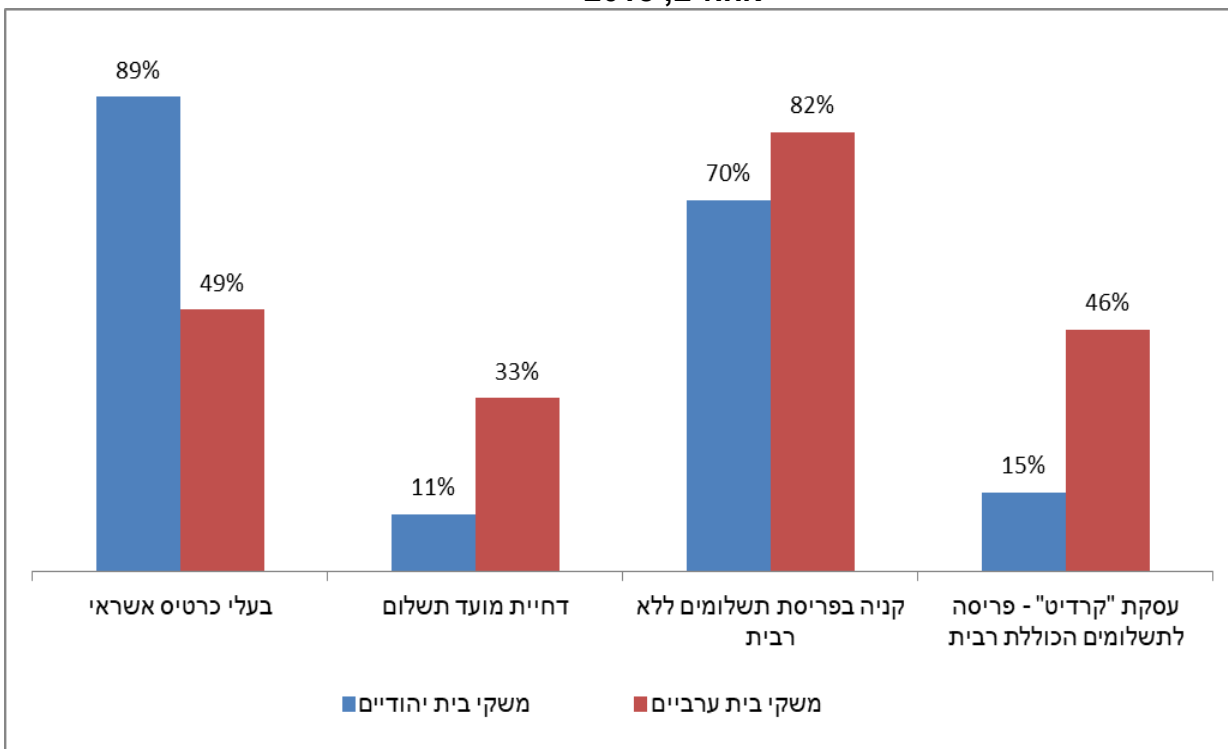
תרשים 3 - משקי בית בחריגת יתר ב-12 החודשים האחרונים, לפי קבוצת אוכלוסייה ולפי פניות מנציג הבנק, אחוזים, 2018



שימוש בכרטיסי אשראי

- 16% ממשקי הבית דיווחו שלאף אחד מבני משק הבית אין כרטיס אשראי (כ-425 אלף משקי בית שבהם כ-1.3 מיליון נפשות). ל-51% ממשקי הבית הערביים אין כרטיס אשראי, לעומת 11% ממשקי הבית היהודיים.
- בשנה האחרונה, 13% ממשקי הבית שברשותם כרטיס אשראי דחו את מועד התשלום על קנייה שביצעו, 33% ממשקי הבית הערביים ו-11% ממשקי הבית היהודיים.
- 71% ממשקי הבית שברשותם כרטיס אשראי ביצעו קנייה בפריסת תשלומים ללא ריבית. 17% ממשקי הבית שברשותם כרטיס אשראי ביצעו קנייה בפריסה לתשלומים הכוללים ריבית ("קרדיט"), 46% ממשקי הבית הערביים ו-15% ממשקי הבית היהודיים.

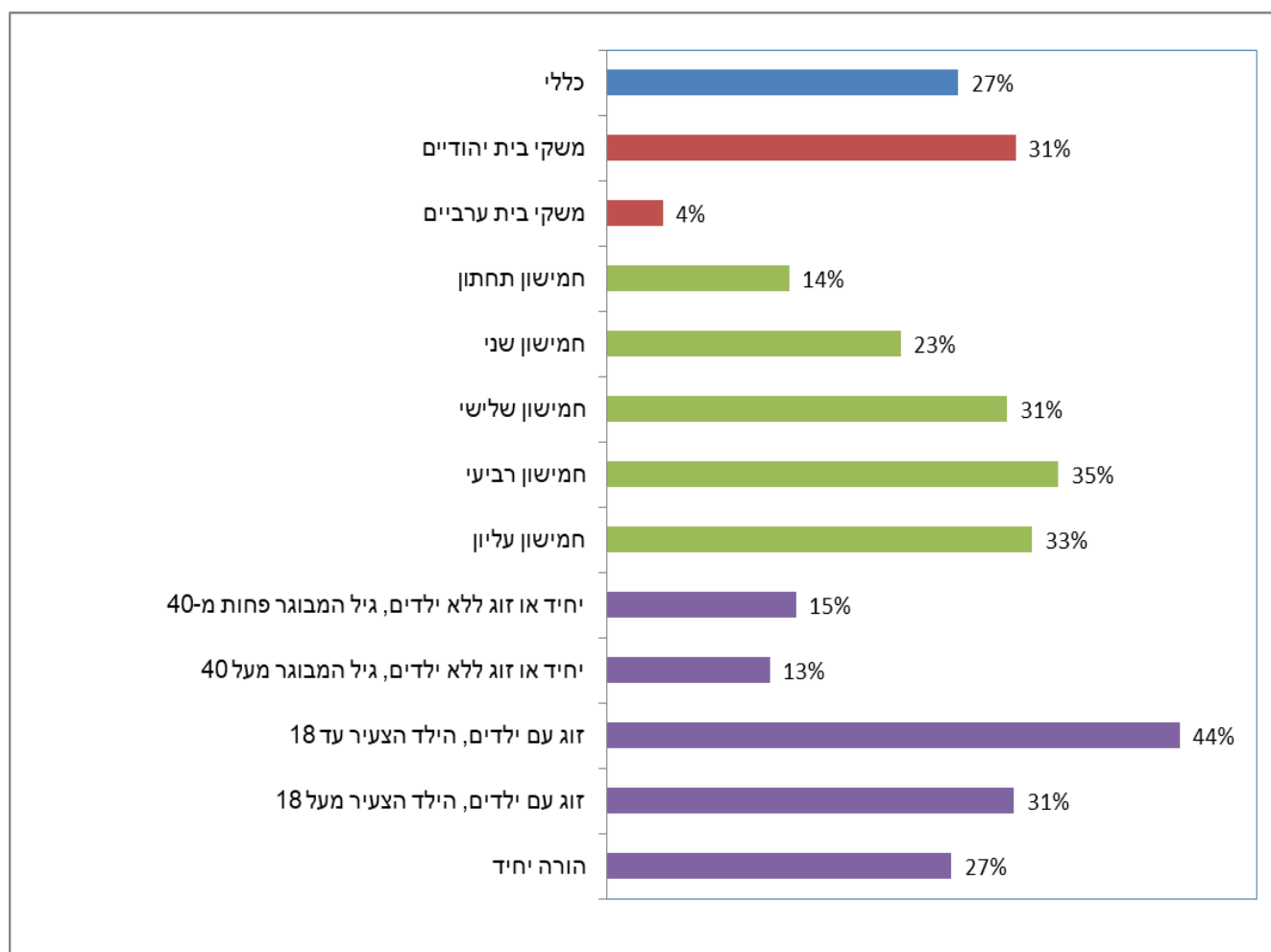
תרשים 4 - משקי בית לפי קבוצת אוכלוסייה, ולפי בעלות ושימוש בכרטיס אשראי אחזים, 2018



משכנתא

- 27% ממשקי הבית דיווחו שיש להם משכנתא (אומדן של כ-740 אלף משקי בית שבהם כ-2.96 מיליון נפשות). בקרב משקי הבית היהודיים ל-31% יש משכנתא לעומת 4% בקרב משקי הבית הערביים.
- גובה אומדן ההלוואה הממוצעת למשק בית שנותרה לפירעון עומד על 500.7 אלף ש"ח.
- ככל שעולה ההכנסה החודשית ברוטו לנפש סטנדרטית למשק בית, כך יש יותר משקי בית עם משכנתאות עד לחמישון הרביעי. בחמישון העליון מספר משקי הבית בעלי משכנתא יורד. ל-14% ממשקי הבית בחמישון התחתון יש משכנתא, לעומת 35% ממשקי הבית בחמישון הרביעי ו-33% ממשקי הבית בחמישון העליון.
- ל-15% ממשקי בית של יחיד או זוג בגילים מתחת ל-40 ללא ילדים יש משכנתא, ול-13% מהמשפחות המקבילות מעל גיל 40.
- ל-44% מהמשפחות עם ילדים שבהן גיל הילד הצעיר עד 18 יש משכנתא פעילה, לעומת 31% מהמשפחות שיש להן ילדים וגיל הילד הצעיר 18 ומעלה ו-27% מהמשפחות עם הורה יחיד.

תרשים 5 - אחוז משקי בית בעלי משכנתא, 2018



- ככל שעולה גילו של נציג משק הבית שהשיב על שאלה זו, עולה גם מספר משקי בית שיש להם משכנתא, עד לקבוצת הגיל 40-44. כך, ל-20% ממשקי הבית שנציגם בגיל נמוך מ-25 יש משכנתא לעומת 45% ממשקי הבית שנציגם בגיל 40-44. בקבוצת הגיל 75 ומעלה רק ל-5% ממשקי הבית יש משכנתא.
- ככל שעולה השכלתו של נציג משק הבית שהשיב על שאלה זו, עולה גם אחוז משקי הבית בעלי המשכנתא. כך, ל-12% ממשקי הבית שלנציגם 8 שנות לימוד או פחות יש משכנתא, לעומת 36% ממשקי הבית שלנציגם השכלה של 16 שנות לימוד או יותר.
- ככל שעולה מספר הנפשות במשק הבית, עולה גם אחוז משקי הבית בעלי המשכנתא, עד ל-5 נפשות. כך, ל-10% ממשקי הבית שבהם נפש אחת יש משכנתא לעומת 47% ממשקי הבית בני 5 נפשות. רק ל-14% ממשקי הבית בני 10 נפשות ויותר יש משכנתא.

הלוואות וחובות שאינן משכנתא

- 29% ממשקי הבית דיווחו שיש להם הלוואות מסוגים אחרים שאינן משכנתא, כ-789.8 אלף משקי בית שבהם כ-2.9 מיליון נפשות.
- גובה אומדן ההלוואה הממוצעת למשק בית (שאינה משכנתא) שנותרה לפירעון עומד על 96.2 אלף ש"ח.
- 92% ממשקי הבית דיווחו שלקחו הלוואה מהבנק, 7.5% - מחברת כרטיסי אשראי, 5% - מחברת ביטוח, ו-5% - מאדם פרטי או מארגון פרטי (משק בית יכול לקחת יותר מהלוואה אחת).

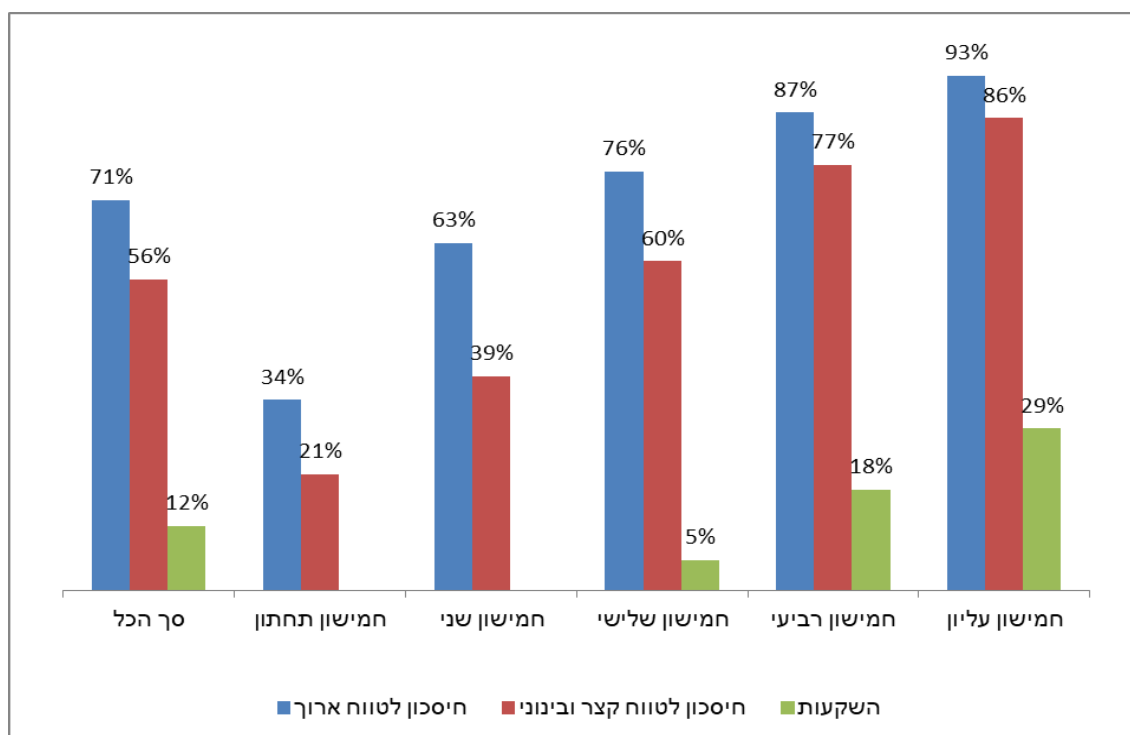
חיסכון והשקעה

- משקי הבית בסקר נשאלו האם לפחות לאחד מבני משק הבית יש חסכונות מסוגים שונים.⁶ במשק בית יכולה להיות תוכנית חיסכון אחת או יותר.
- כמעט 2 מיליון משקי בית (71%) ממשקי הבית דיווחו שיש להם לפחות חיסכון אחד לטווח ארוך – קרן פנסיה, קופת גמל או ביטוח מנהלים.
 - כ-1.78 מיליון משקי בית (66%) דיווחו שלפחות לאחד מבני משק הבית יש חיסכון בקרנות פנסיה;
- כ-1.3 מיליון משקי בית (51%) דיווחו שלפחות לאחד מהם יש חיסכון בקופת גמל;
- וכ-641 אלף משקי בית (24%) דיווחו שלפחות לאחד מהם יש חיסכון בביטוח מנהלים.

⁶ גם בסקר הוצאות משק בית נאסף מידע על סוגי חיסכון שונים, שם נשאלים לגבי גובה ההוצאה על חיסכון בחודשים האחרונים. בסקר ארוך טווח משק בית יכול להשיב שיש לו חיסכון גם אם מדובר בחיסכון שבו חסכו בעבר ואינו פעיל כרגע, ולכן ייתכנו פערים בין הממצאים של שני הסקרים.

- כ-1.55 מיליון ממשקי הבית (56%) דיווחו שיש להם לפחות חיסכון אחד לטווח קצר ובינוני – קרן השתלמות, חסכונות⁷ או פיקדונות.
- כ-1.17 מיליון משקי בית (44%) דיווחו שלפחות לאחד מבני משק הבית יש קרן השתלמות; כ-730 אלף משקי בית (28%) דיווחו שלפחות לאחד מבני משק הבית יש תוכנית חיסכון; וכ-620 אלף משקי בית (24%) דיווחו שלפחות לאחד מהם יש פיקדון לטווח קצר.
- בחלוקה לפי חמישוני הכנסה ברוטו לנפש סטנדרטית ככל שעולה ההכנסה, כך עולה אחוז משקי הבית בעלי חיסכון לטווח ארוך. כך, ל-34% ממשקי הבית בחמישון התחתון יש חיסכון בקרנות פנסיה, ל-18% מהם יש קופת גמל ול-6% ביטוח מנהלים, לעומת 87% ממשקי הבית בחמישון העליון בעלי חיסכון פנסיוני (פי 2.6), 81% בעלי קופת גמל (פי 4.6) ו-46% בעלי ביטוח מנהלים (פי 7.3).
- גם בחסכונות לטווח קצר מקבלים תמונה דומה; ככל שעולה ההכנסה לפי חמישוני הכנסה ברוטו לנפש סטנדרטית, כך עולה אחוז משקי הבית בעלי חיסכון לטווח קצר; כך, ל-9% ממשקי הבית בחמישון התחתון יש קרן השתלמות, ל-13% מהם יש תוכניות חיסכון ול-7% מהם יש פיקדונות, לעומת 78% ממשקי הבית בחמישון העליון בעלי קרן השתלמות (פי 8.6), 38% בעלי תוכניות חיסכון (פי 2.9) ו-44% בעלי פיקדונות לטווח קצר (פי 6.6).
- 10% ממשקי הבית דיווחו שיש להם השקעה במניות, ו-5.5% דיווחו שיש ברשותם קרן נאמנות.

תרשים 6 – אחוז משקי הבית בעלי חסכונות והשקעות, לפי חמישוני הכנסה חודשית ברוטו לנפש סטנדרטית, אחוזים, 2018



⁷ תוכניות חיסכון שאינן חיסכון בקרן פנסיה או בקופת גמל.