

הודעה לתקשורת

אתר: www.cbs.gov.il דוא"ל: info@cbs.gov.il פקס: 02-6521340

ירושלים ב' בטבת, תש"ף
24 בדצמבר, 2019
402/2019

הוצאות משקי הבית ב-16 הערים הגדולות בישראל בשנת 2018 ממצאים נוספים מסקר הוצאות משק הבית Findings from the 2018 Household Expenditure Survey on the 16 Largest Cities in Israel

משקי בית ב-16 הערים הגדולות בישראל בשנת 2018

הכנסה כספית והוצאה כספית למשק בית

- בשנת 2018 ההכנסה הכספית ברוטו לסך משקי הבית הייתה 21,063 ש"ח, ההכנסה הכספית נטו – 17,276 ש"ח וההוצאה הכספית – 13,324 ש"ח.
- ההכנסה הכספית נטו הגבוהה ביותר נמצאה בכפר סבא – 21,132 ש"ח, והנמוכה ביותר נמצאה בבת ים – 12,481 ש"ח.
- ההוצאה הכספית הגבוהה ביותר נמצאה בתל אביב-יפו – 15,675 ש"ח, ובאשדוד הנמוכה ביותר – 8,836 ש"ח.
- הפער הגדול ביותר בין ההכנסה הכספית נטו להוצאה הכספית נמצא בראשון לציון – 6,882 ש"ח. הפער הנמוך ביותר נמצא בבאר שבע – 2,019 ש"ח.
- בחישוב לנפש: ההכנסה הכספית נטו וההוצאה הכספית בתל אביב-יפו היו הגבוהות ביותר (9,009 ש"ח ו-7,200 ש"ח בהתאמה).

הרכב ההכנסה הכספית ברוטו

- בערים רמת גן, חולון, בת ים וכפר סבא 80% ויותר מההכנסה מקורה בעבודה.
- כרבע מההכנסה בבני ברק מקורה בקצבאות ובתמיכות - יותר מפי שניים מהממוצע הארצי.

הרכב ההוצאה לתצרוכת

- בשנת 2018 ההוצאה הכוללת לתצרוכת בקרב סך משקי הבית הייתה 16,475 ש"ח. בכפר סבא ובתל אביב-יפו נמצאו ההוצאות הגבוהות ביותר (18,865 ש"ח ו-18,844 ש"ח, בהתאמה).
- בקרב כלל משקי הבית סעיף ההוצאה הגדול ביותר היה סעיף הדיור (24.8%). אחוז ההוצאה הגבוה ביותר על סעיף זה נמצא באשדוד – 31.9%, והנמוך ביותר נמצא בחיפה - 20.2%.
- סעיף תחבורה ותקשורת היה סעיף ההוצאה השני בגודלו – כחמישית מסך ההוצאות לתצרוכת. אחוז ההוצאה הגבוה ביותר על סעיף זה נמצא בחיפה - 21.8%, והנמוך ביותר נמצא בבני ברק - 9.7%.
- בבני ברק אחוז ההוצאה על סעיף חינוך, תרבות ובידור היה הגבוה ביותר - 14.4%, ובנתניה הנמוך ביותר – 8.2%.

תנאי דיור

- ברמת גן ובתל אביב-יפו, כמחצית ממשקי הבית גרים בדירות שכורות.
- בראשון לציון ובבית שמש נמצא האחוז הגבוה ביותר של הגרים בדירות בבעלות כ-76%.
- צפיפות הדיור הממוצעת ברוב הערים הגדולות היא פחות מנפש לחדר, למעט בערים בני ברק, ירושלים ובית שמש שבהן צפיפות הדיור יותר מנפש אחת לחדר.
- האחוז הגבוה ביותר של משלמי משכנתא מסך הגרים בדירה בבעלותם נמצא בבית שמש – 73.6% (לעומת 39.0% בממוצע הארצי). האחוז הנמוך ביותר של משלמי משכנתא נמצא ברמת גן – 21.7%.
- ההחזר החודשי הממוצע הגבוה ביותר למשכנתא נמצא בתל אביב-יפו – 5,962 ש"ח, וההחזר הנמוך ביותר נמצא בבית ים – 2,454 ש"ח.
- בתל אביב-יפו שכר הדירה הממוצע לחודש הוא הגבוה ביותר – 4,964 ש"ח ובאשקלון הוא הנמוך ביותר – 1,980, על דירה בת 2.6 ו-2.7 חדרים בממוצע, בהתאמה.

• בעלות על מוצרים

- שיעורי הבעלות הגבוהים ביותר על מחשב ביתי ועל מינוי לאינטרנט נמצאו בכפר סבא (91.8% ו-94.4%, בהתאמה).
- ל-87.3% ממשקי הבית בבית שמש יש שני טלפונים ניידים או יותר.
- בתל אביב-יפו נמצא שיעור הבעלות הגבוה ביותר על אופניים חשמליים – 15.1% (לעומת 5.7% בממוצע הארצי). באשקלון ובחיפה נמצא שיעור הבעלות הנמוך ביותר – 2.7%.
- אחוז הבעלות הארצי על קורקינט חשמלי עמד על 3.3%. בבית ים ובתל אביב-יפו נמצא האחוז הגבוה ביותר – כ-6%, ובחיפה הנמוך ביותר – כ-1%.

הנתונים בהודעה זו עובדו מסקר הוצאות משק הבית לשנת 2018 ומתייחסים ל-16 הערים הגדולות במדינה: 8 הערים שבהן יותר מ-200,000 תושבים – ירושלים, תל אביב-יפו, חיפה, ראשון לציון, אשדוד, פתח תקווה, באר שבע ונתניה ו-8 הערים המונות 100,000-200,000 תושבים – רמת גן, חולון, בת ים, בני ברק, אשקלון, בית שמש, רחובות וכפר סבא.¹ ערים אלו הן חלק מתוך 247 היישובים שנכללו בסקר. בשנת 2018, כלל מדגם הסקר 8,792 משקי בית המייצגים כ-2,608,900 משקי בית באוכלוסייה. ב-16 הערים הגדולות נחקרו 4,274 משקי בית המייצגים כ-1,305,000 משקי בית באוכלוסייה. אחוזי ההשבה לסקר בשנת 2018 היו 74%.

את [קובצי הסקר המפורטים](#) אפשר לקבל מיחידת המידע בלמ"ס.

הלשכה המרכזית לסטטיסטיקה מודה לאלפי משקי הבית שהשתתפו בסקר ושענו באורך רוח, תוך הבנת חשיבות ההשבה, ובכך תרמו באופן ניכר למערך הנתונים הסטטיסטי במדינה.

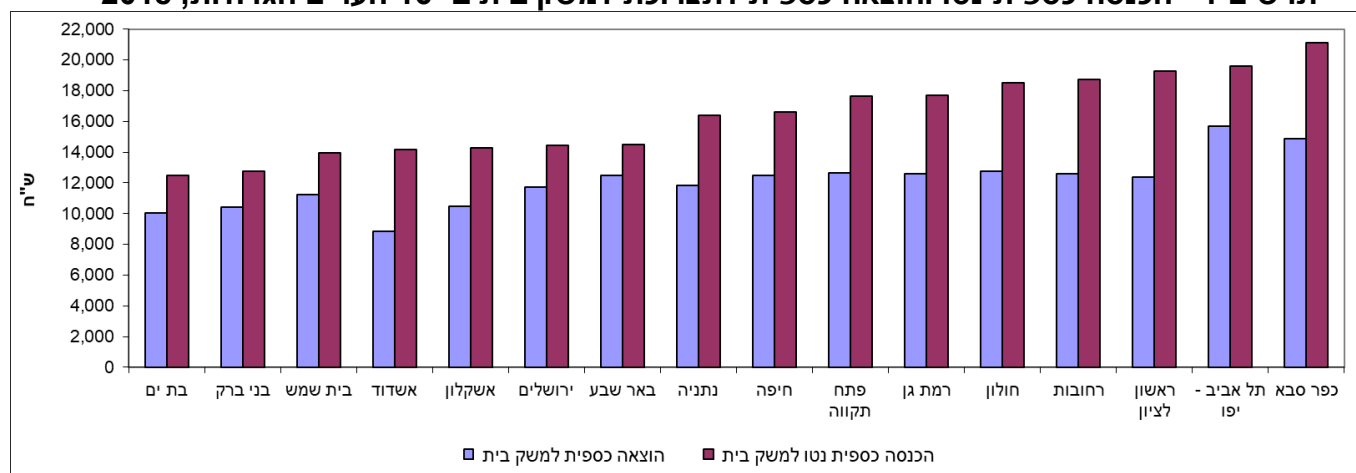
¹ באומדני הערים המונות 100-200 אלף תושבים, טעויות דגימה גדולות יחסית מהטעויות ב-8 הערים הגדולות, ולכן ההשוואה בין השנים אינה מובהקת. בשנת 2018 נוספה העיר כפר סבא לרשימת הערים המונות 100-200 אלף תושבים.

נתוני הכנסה והוצאה

בשנת 2018 ההכנסה הכספית הממוצעת נטו למשק בית הייתה 17,276 ש"ח, וההוצאה הכספית – 13,324 ש"ח. ההכנסה הכספית הגבוהה ביותר נמצאה בכפר סבא – 21,132 ש"ח, וההכנסה הכספית הנמוכה ביותר – 12,481 ש"ח נמצאה בבתי ים. ההוצאה הכספית הגבוהה ביותר נמצאה בתל אביב-יפו – 15,675 ש"ח, וההוצאה הכספית הנמוכה ביותר נמצאה באשדוד – 8,836 ש"ח.

בכל הערים הגדולות בישראל, ההכנסה הכספית הממוצעת נטו גבוהה מההוצאה הכספית הממוצעת. הפער הגבוה ביותר בין הכנסה להוצאה נמצא בראשון לציון - 6,882 ש"ח, והנמוך ביותר בבאר שבע – 2,019 ש"ח. בחישוב לנפש נמצא שבתל אביב-יפו ההכנסה הכספית וההוצאה הכספית לנפש הן הגבוהות ביותר (9,009 ש"ח ו-7,200 ש"ח בהתאמה), ואילו בבית שמש - הנמוכות ביותר (2,533 ש"ח ו-2,037 ש"ח, בהתאמה).

תרשים 1 - הכנסה כספית נטו והוצאה כספית לתצרוכת למשק בית ב- 16 הערים הגדולות, 2018



הרכב ההכנסה הכספית ברוטו למשק בית

בשנת 2018 ההכנסה הכספית הממוצעת ברוטו למשק בית בישראל מכל מקורות ההכנסה (עבודה, פנסיה, הון, תמיכות וקצבאות) הייתה 21,063 ש"ח לחודש. חציון ההכנסה הכספית ברוטו היה 16,343 ש"ח לחודש. ב-16 הערים הגדולות, ההכנסה הממוצעת והחצינית הגבוהות ביותר נמצאו בכפר סבא (27,104 ש"ח ו-23,416 ש"ח, בהתאמה). ההכנסה הממוצעת והחצינית הנמוכות ביותר נמצאו בבני ברק (14,118 ש"ח ו-12,163 ש"ח, בהתאמה).

בקרב כלל משקי הבית שיעור ההכנסה מעבודה היה 78.3%. בערים רמת גן, חולון, בתי ים וכפר סבא יותר מ-80% מההכנסה, מקורה בעבודה. בבני ברק - 64.1% מסך ההכנסה מקורה בעבודה, ו-25.7% מההכנסה, מקורה בקצבאות ובתמיכות (לעומת 10.5% בקרב כלל משקי הבית). מספר הנפשות הממוצע למשק בית בישראל היה 3.3. בבית שמש מספר הנפשות הממוצע הגבוה ביותר – 5.5, ובתל אביב-יפו הנמוך ביותר - 2.2.

לוח א - הרכב הכנסה חודשית למשק בית ב- 16 הערים הגדולות, 2018

כפר סבא	בית שמש	רחובות	בני ברק	בת ים	חולון	אשקלון	באר שבע	נתניה	רמת גן	פתח תקווה	אשדוד	ראשון לציון	חיפה	תל אביב-יפו	ירושלים	כלל האוכלוסייה	
34.1	18.2	47.0	35.7	54.2	68.7	49.3	83.3	73.8	70.3	77.6	68.4	79.6	114.4	203.8	226.6	2,608.9	משקי בית באלפים
2.87	5.51	2.81	4.41	2.73	3.01	2.79	2.86	2.84	2.34	2.94	3.24	2.95	2.42	2.18	3.91	3.28	ממוצע נפשות למשק בית
1.56	1.72	1.46	1.16	1.45	1.67	1.38	1.46	1.32	1.38	1.38	1.44	1.65	1.18	1.30	1.28	1.5	ממוצע מפרנסים למשק בית
ש"ח																	
27,104	15,609	23,144	14,118	14,233	22,346	16,807	17,403	19,545	22,195	21,307	16,464	23,359	20,098	25,170	17,094	21,063	ממוצע הכנסה כספית ברוטו למשק בית
23,416	13,426	18,701	12,163	12,324	19,353	14,747	13,996	15,866	17,816	18,445	13,472	19,491	13,204	16,990	12,515	16,343	חציון הכנסה כספית ברוטו למשק בית
9,458	2,834	8,240	3,199	5,212	7,421	6,015	6,090	6,872	9,473	7,257	5,081	7,914	8,305	11,562	4,369	6,421	הכנסה כספית ברוטו לנפש
21,132	13,955	18,713	12,746	12,481	18,508	14,278	14,487	16,391	17,723	17,622	14,171	19,261	16,594	19,613	14,464	17,276	הכנסה כספית נטו למשק בית
7,374	2,533	6,663	2,888	4,571	6,147	5,110	5,069	5,763	7,565	6,001	4,373	6,526	6,857	9,009	3,697	5,266	הכנסה כספית נטו לנפש
אחוזים																	
100.0	100.0	100.0	100.0	100.0	100.0	100.0	100.0	100.0	100.0	100.0	100.0	100.0	100.0	100.0	100.0	100.0	הכנסה כספית ברוטו למשק בית
82.4	79.2	78.5	64.1	80.0	80.4	76.6	79.7	71.8	81.0	75.5	77.2	75.9	64.5	77.5	71.0	78.3	הכנסה מעבודה
86.8	89.6	83.6	92.3	93.4	89.0	82.1	94.7	87.1	88.4	87.5	92.1	91.2	88.7	82.9	78.0	85.6	הכנסה מעבודה שכירה
13.2	10.4	16.4	7.7	6.6	11.0	17.9	5.3	12.9	11.6	12.5	7.9	8.8	11.3	17.1	22.0	14.4	הכנסה מעבודה עצמאית
17.6	20.8	21.5	35.9	20.0	19.6	23.4	20.3	28.2	19.0	24.5	22.8	24.1	35.5	22.5	29.0	21.7	הכנסה שלא מעבודה
8.0	13.7	8.5	25.7	15.7	9.4	12.8	12.6	13.7	8.7	11.3	14.3	9.3	13.2	7.3	15.3	10.5	הכנסה מקצבאות ותמיכות
5.9	7.5	6.1	15.4	13.0	7.7	11.1	9.6	11.0	6.5	9.1	11.7	7.9	10.2	5.0	9.8	8.1	הכנסה מקצבאות המוסד לביטוח לאומי מזה:
8.8	46.4	9.6	17.8	5.3	8.2	7.2	7.6	6.3	5.8	7.7	8.2	6.1	4.7	5.7	15.2	10.5	קצבת ילדים
53.3	19.6	52.8	31.9	65.0	54.4	49.1	55.5	62.9	54.0	56.3	61.8	62.0	45.0	51.9	41.1	45.8	קצבת קנה
7.0	5.5	9.9	5.8	3.4	5.6	9.8	6.9	11.1	6.1	8.8	7.2	11.1	11.2	6.3	8.0	6.9	מפנסיה וקופות גמל
2.6	1.6	3.1	4.3	0.9	4.5	0.8	0.8	3.4	4.2	4.5	1.3	3.7	11.2	8.9	5.7	4.4	מזון

הרכב ההוצאות לתצרוכת²

ב-2018 ההוצאה החודשית הממוצעת לתצרוכת למשק בית בישראל הייתה 16,475 ש"ח. בכפר סבא ההוצאה הגבוהה ביותר – 18,865 ש"ח ובאשדוד ההוצאה הנמוכה ביותר – 12,082 ש"ח. סעיף ההוצאה הגדול ביותר של משקי הבית הוא סעיף הדיור (24.8%)³. מבין 16 הערים הגדולות אחוז ההוצאה הגבוה ביותר על סעיף הדיור נמצא באשדוד – 31.9%, ואילו אחוז ההוצאה הנמוך ביותר נמצא בחיפה - 20.2%. סעיף ההוצאה השני בגודלו הוא סעיף תחבורה ותקשורת (20.4%). בחיפה אחוז ההוצאה על סעיף זה הוא הגבוה ביותר – 21.8%, והוא גבוה פי 2 מאחוז ההוצאה בבני ברק - 9.7%. בבאר שבע, אשקלון ובת ים, כחמישית מההוצאה לתצרוכת היא על סעיף המזון, לעומת כ-15% בתל אביב-יפו, ראשון לציון, רמת גן, חולון וכפר סבא. בבני ברק נמצא אחוז ההוצאה הגבוה ביותר על סעיף חינוך, תרבות ובידור – 14.4%. אחוז ההוצאה הנמוך ביותר על סעיף זה נמצא בנתניה – 8.2%.

² ההוצאה לתצרוכת כוללת את אומדן ההוצאה על שירותי דיור בבעלות (אמידת ערך השירותים החודשי המתקבל מבעלות של משק הבית על דירה). בעבור דירות אלו חושב שכר דירה חלופי לפי דירות שוות גודל באותם יישובים.
³ סעיף הדיור כולל בתוכו שני מרכיבים עיקריים, הראשון חישוב של שירותי דיור (זקיפה של שכר דירה חלופי) למשקי הבית שבבעלותם דירות והשני התשלום על שכר הדירה כפי שדיווחו משקי הבית הגרים בדירה שאינה בבעלותם.

לוח ב - הרכב הוצאה חודשית לתצרוכת למשק בית ב- 16 הערים הגדולות, 2018

כפר סבא	בית שמש	רחובות	בני ברק	בת ים	חולון	אשקלון	באר שבע	נתניה	רמת גן	פתח תקווה	אשדוד	ראשון לציון	חיפה	תל אביב-יפו	ירושלים	כלל האוכלוסייה	
2.87	5.51	2.81	4.41	2.73	3.01	2.79	2.86	2.84	2.34	2.94	3.24	2.95	2.42	2.18	3.91	3.28	נפשות במשק בית
2.49	3.92	2.45	3.31	2.40	2.58	2.44	2.47	2.45	2.15	2.51	2.68	2.55	2.19	2.05	3.02	2.70	נפשות סטנדרטיות במשק בית
																ש"ח	
18,865	14,492	15,453	13,282	12,776	16,218	13,214	14,867	15,099	15,434	16,210	12,082	16,506	14,727	18,844	14,808	16,475	הוצאות לתצרוכת - סך הכל
6,583	2,631	5,502	3,010	4,679	5,386	4,730	5,202	5,309	6,588	5,521	3,728	5,592	6,086	8,657	3,785	5,022	הוצאה כוללת לנפש
14,883	11,218	12,590	10,399	10,053	12,757	10,495	12,468	11,847	12,568	12,656	8,836	12,379	12,493	15,675	11,707	13,324	הוצאה כספית למשק בית
5,194	2,037	4,482	2,357	3,681	4,237	3,756	4,363	4,166	5,365	4,310	2,727	4,194	5,163	7,200	2,992	4,062	הוצאה כספית לנפש
																אחוזים	
100.0	100.0	100.0	100.0	100.0	100.0	100.0	100.0	100.0	100.0	100.0	100.0	100.0	100.0	100.0	100.0	100.0	הוצאות לתצרוכת - סך הכל
15.0	17.0	15.7	17.1	20.8	14.7	19.5	19.7	15.4	15.1	16.2	16.3	14.2	16.6	15.1	18.0	17.2	מזון (כולל ירקות ופירות)
27.3	27.3	25.8	31.0	28.9	27.7	24.8	20.6	28.1	30.9	27.7	31.9	29.9	20.2	31.4	28.4	24.8	דיוור
9.0	8.7	8.8	8.9	8.1	9.3	8.4	8.1	9.9	10.5	10.0	9.9	9.7	8.6	8.4	9.0	9.1	אחזקת הדירה ומשק הבית
2.6	3.4	3.9	3.9	3.3	3.7	3.1	6.3	4.2	2.5	4.2	3.1	3.9	4.3	2.4	2.5	3.7	ריהוט וציוד לבית
2.5	2.8	2.3	3.5	4.1	2.3	3.4	3.7	2.1	2.5	2.2	2.6	2.5	3.0	2.6	2.8	3.0	הלבשה והנעלה
6.7	4.7	5.8	5.4	5.9	6.3	6.8	5.3	6.8	5.8	6.4	6.8	5.9	7.7	6.0	5.8	6.0	בריאות
11.4	13.2	13.7	14.4	8.8	10.1	10.5	11.2	8.2	8.5	11.0	9.4	10.6	11.5	9.9	11.9	10.9	חינוך, תרבות ובידור
21.4	17.3	18.7	9.7	14.8	20.6	18.8	19.4	20.2	19.7	17.7	15.9	20.9	21.8	19.6	16.4	20.4	תחבורה ותקשורת
4.1	5.6	5.3	6.1	5.3	5.3	4.7	5.7	5.1	4.5	4.6	4.1	2.4	6.3	4.6	5.2	4.9	מוצרים ושירותים אחרים

נתוני דיור

בקרב כלל משקי הבית, אחוז הגרים בדירות בבעלות היה 66.5% ואחוז הגרים בדירות שכורות - 28.0%. ברמת גן ובתל אביב-יפו, כמחצית ממשקי הבית גרים בדירות שכורות. למעט הערים בני ברק, ירושלים ובית שמש, שבהן צפיפות הדיור גבוהה מנפש אחת לחדר, צפיפות הדיור הממוצעת בערים הגדולות היא פחות מנפש לחדר. 39.0% מכלל משקי הבית הגרים בדירות בבעלות, משלמים משכנתא. בבית שמש אחוז משלמי המשכנתא הוא הגבוה ביותר - 73.6%, וברמת גן האחוז הנמוך ביותר - 21.7%. החזר המשכנתא החודשי הממוצע בכלל משקי הבית היה 3,617 ש"ח. מבין 16 הערים הגדולות החזר החודשי הממוצע הגבוה ביותר למשכנתא נמצא בתל אביב-יפו - 5,962 ש"ח, פי 2.4 מהחזר החודשי בבתי-ים שבה החזר הנמוך ביותר - 2,454 ש"ח. ל-39.1% מסך משקי הבית יש ממ"ד בדירה. אחוז בעלי הממ"ד בכלל משקי הבית גבוה במיוחד (יותר מ-40%) בערים הדרומיות וכן בבית שמש, כפר סבא ופתח תקווה. אחוז בעלי הממ"ד בקרב הגרים בדירות בבעלות גבוה פי 2 מהאחוז בקרב הגרים בשכירות - 47.7% לעומת 21.7%, בהתאמה.

לוח ג - נתוני דיור נבחרים ב-16 הערים הגדולות, 2018

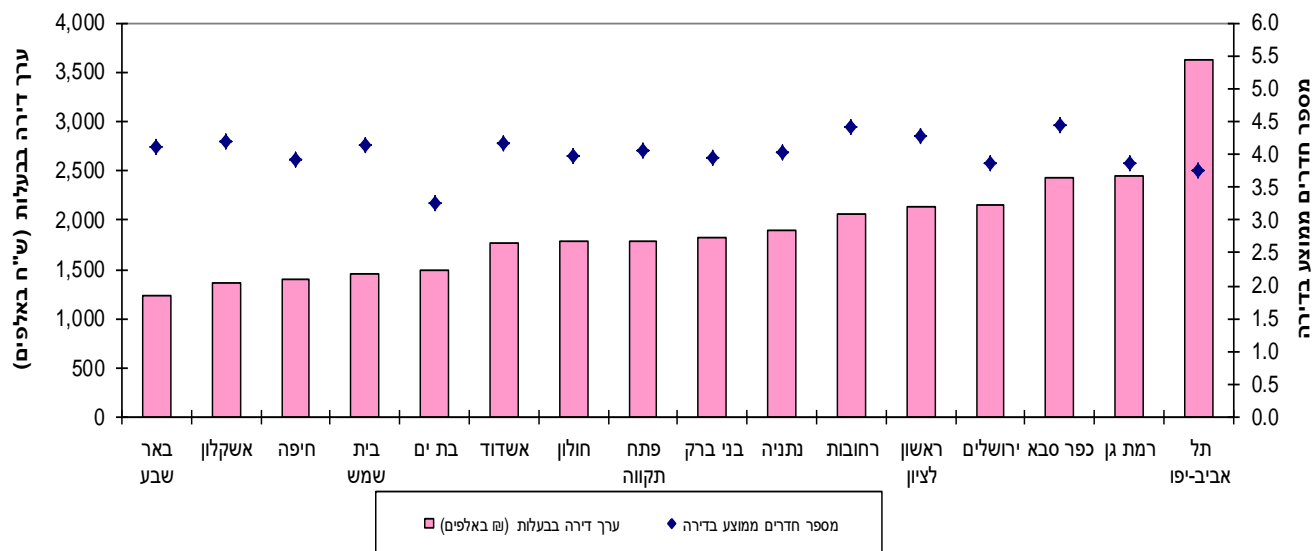
בית שמש	רחובות	בני ברק	בת ים	חולון	אשקלון	באר שבע	נתניה	רמת גן	פתח תקווה	אשדוד	ראשון לציון	חיפה	תל אביב-יפו	ירושלים	כלל האוכלוסייה	
5.5	2.8	4.4	2.7	3.0	2.8	2.9	2.8	2.3	2.9	3.2	3.0	2.4	2.2	3.9	3.3	ממוצע נפשות למשק בית
1.3	0.7	1.3	0.9	0.8	0.7	0.8	0.7	0.7	0.8	0.9	0.7	0.7	0.7	1.2	0.9	צפיפות דיור
73.6	42.8	19.3	9.9	25.3	49.1	43.4	36.4	25.3	42.3	40.5	39.1	24.7	22.9	21.1	39.1	אחוז הבעלות על ממ"ד
76.0	60.9	62.8	64.2	72.1	70.8	63.2	70.3	49.2	74.6	67.0	76.1	58.5	39.9	58.0	66.5	אחוז הגרים בדירות בבעלות
73.7	57.4	20.8	13.2	30.9	59.0	59.6	38.2	33.4	47.0	52.4	44.6	33.3	29.0	20.7	47.7	אחוז הדירות בבעלות עם ממ"ד
4.1	4.4	3.9	3.3	4.0	4.2	4.1	4.0	3.9	4.1	4.2	4.3	3.9	3.8	3.9	4.2	חדרים בדירה למגורים לדירות בבעלות
1,453	2,060	1,827	1,487	1,787	1,361	1,226	1,892	2,448	1,793	1,765	2,139	1,404	3,633	2,146	1,833	ערך דירה בבעלות לבעלי דירות (ש"ח באלפים) - הערכה עצמית
73.6	46.5	43.4	38.3	42.3	56.4	49.4	34.9	21.7	42.3	49.7	42.9	32.9	23.4	28.0	39.0	אחוז משלמי משכנתא לגרים בדירות בבעלות
2,504	4,689	2,998	2,454	4,714	2,996	2,573	2,892	4,505	4,260	2,631	3,757	3,770	5,962	4,249	3,617	החזר חודשי ממוצע של המשכנתא לגרים בדירות בבעלות (ש"ח)
22.5	35.0	31.6	33.4	26.3	28.4	31.2	27.5	45.8	22.8	29.2	22.4	32.8	52.9	34.1	28.0	אחוז הגרים בדירות שכורות
71.7	18.4	18.4	4.3	11.5	23.2	16.6	27.9	16.3	29.6	14.0	21.1	5.8	18.4	11.5	21.7	אחוז הדירות בשכירות עם ממ"ד
-	3.0	2.7	2.9	3.3	2.7	3.0	3.4	2.8	3.4	2.7	3.2	2.8	2.6	2.7	3.0	חדרים בדירה למגורים לדירות שכורות
-	3,317	2,978	3,122	3,858	1,980	2,153	3,511	4,110	3,766	2,360	3,926	2,288	4,964	3,079	3,307	הוצאה לשכר דירה לשוכרי דירות (ש"ח לחודש)

מבין 16 הערים הגדולות, הפער הגדול ביותר בערך הדירה הממוצע⁴ על דירה בבעלות נמצא בין תל אביב-יפו לבאר שבע (3,633,000 ש"ח לעומת 1,226,000 ש"ח, בהתאמה). בתל אביב-יפו מספר החדרים הממוצע בדירה בבעלות הוא 3.8, ואילו בבאר שבע 4.1 חדרים.

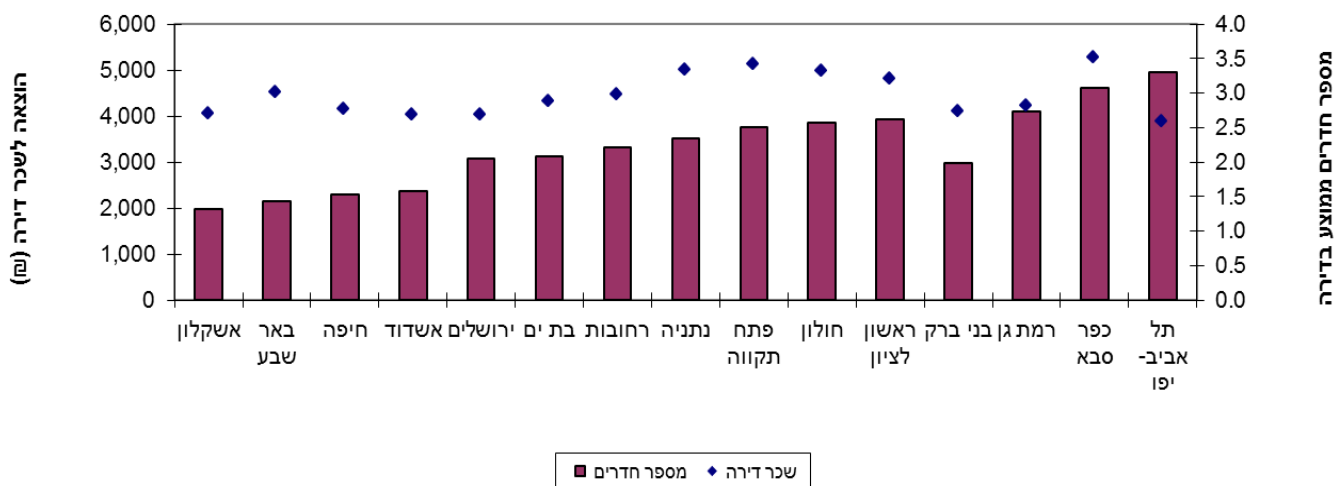
⁴ ערך דירה מתקבל על ידי הערכה עצמית של משקי הבית את שווי דירתם.

ההוצאה החודשית הממוצעת לשכירת דירה בתל אביב-יפו הייתה 4,964 ש"ח, פי 2.5 מההוצאה באשקלון – 1,980 ש"ח. מספר החדרים הממוצע בדירה שכורה בתל אביב-יפו היה 2.6 לעומת 2.7 חדרים באשקלון.

תרשים 2 - ערך דירה ממוצע ומספר חדרים ממוצע לגרים בדירות בבעלות ב-16 הערים הגדולות, 2018



תרשים 3 - שכר דירה חודשי ממוצע ומספר חדרים ממוצע לגרים בדירות שכורות ב-15 הערים הגדולות,⁵ 2018



⁵ למעט בית שמש בשל מספר מקרים קטן

בעלות על מוצרים בני-קיימה

בעלות על ציוד למטבח

בבית שמש אחוז הבעלות על מקפיא עמוק הוא הגבוה ביותר – 39.8%, כמעט פי חמישה מאחוזי הבעלות בתל אביב-יפו – 8.3%.
בכפר סבא אחוז הבעלות על מדיח כלים הוא הגבוה ביותר- 63.6%, ואילו בבני ברק הנמוך ביותר – 7.4%.
אחוז הבעלות הגבוה ביותר על מתקן לטיהור מים נמצא בראשון לציון – 53.0%, ואילו בירושלים הנמוך ביותר – 15.5%.

בעלות על מוצרי תקשורת ובידור

בכפר סבא נמצאו אחוזי הבעלות הגבוהים ביותר על מחשב ביתי אחד לפחות ועל מינוי לאינטרנט (91.8% ו-94.4%, בהתאמה).

בראשון לציון נמצאו אחוזי הבעלות הגבוהים ביותר על טלוויזיה אחת לפחות ומינוי לטלוויזיה בכבלים ובלוויין (97% ו-89.7%, בהתאמה). לעומת זאת, במשקי הבית בירושלים נמצאו אחוזי הבעלות הגבוהים ביותר על צלחת לוויין וממיר דיגיטלי (27.7% ו-24.9%, בהתאמה), מוצרים שהם תחליף למינוי בכבלים ובלוויין.
בבת ים ובכפר סבא נמצא אחוז הבעלות הגבוה ביותר על טלפון סלולרי אחד לפחות - 100%, ובבית שמש נמצא אחוז הבעלות הגבוה ביותר על שני טלפונים ניידים ויותר – 87.3%.

בעלות על מוצרי תחבורה

בראשון לציון שיעור הבעלות על מכונית אחת לפחות הוא הגבוה ביותר – 87.4%, ובבני ברק השיעור הוא הנמוך ביותר- 33.5%.
בכפר סבא שיעור הבעלות על שתי מכוניות ויותר הוא הגבוה ביותר – 36.5%.
אחוז הבעלות על אופניים חשמליים בתל אביב-יפו הוא הגבוה ביותר – 15.1%, יותר מפי 2.5 מאחוז הבעלות בקרב כלל משקי הבית (5.7%). בחיפה ובאשקלון אחוז הבעלות הנמוך ביותר – 2.7%.
אחוז הבעלות הארצי על קורקינט חשמלי עמד על 3.3%. בבת ים נמצא האחוז הגבוה ביותר – 5.8% ובחיפה הנמוך ביותר – 1.1%.

לוח ד - בעלות על מוצרים בני-קיימה ב-16 הערים הגדולות, 2018

כפר סבא	בית שמש	רחובות	באר שבע	בני ברק	בת ים	חולון	אשקלון	נתניה	רמת גן	פתח תקווה	אשדוד	ראשון לציון	חיפה	תל אביב-יפו	ירושלים	סה"כ	
14.3	39.8	19.7	19.9	38.1	14.9	21.4	20.1	18.1	14.6	19.7	23.5	20.9	15.6	8.3	28.2	24.4	מקפיא עמוק
27.4	59.7	34.9	37.9	64.4	52.7	35.2	34.8	31.9	17.5	30.9	30.6	24.9	33.1	33.7	48.3	32.7	תנור לבישול ולאפייה
70.8	40.4	60.7	58.1	30.8	42.6	62.7	60.8	66.7	74.7	65.5	64.2	72.2	52.5	55.5	43.8	62.3	תנור לאפייה בלבד
73.5	42.4	66.2	62.6	37.0	46.5	63.2	66.0	68.2	80.0	69.3	69.8	75.7	66.2	64.9	53.6	68.6	כירים לבישול
92.6	80.6	92.5	92.7	69.5	88.5	88.8	90.0	87.9	88.1	92.1	86.7	94.2	89.3	82.0	78.0	86.5	מיקרוגל
63.6	9.1	45.1	30.6	7.4	29.3	50.3	32.2	51.0	43.8	49.3	36.2	62.3	36.4	39.3	29.0	41.5	מדיח כלים
38.6	30.8	35.8	40.2	22.0	40.1	51.2	41.0	41.3	29.1	35.4	35.1	53.0	30.5	31.1	15.5	36.5	מתקן לטיהור מים
55.5	62.1	41.5	27.7	60.8	23.8	40.1	24.8	43.8	39.7	43.4	31.1	42.4	39.8	45.4	51.1	44.1	מייבש כביסה
99.5	98.6	99.3	95.6	98.3	94.8	99.0	92.4	92.4	98.5	98.4	91.2	99.0	93.4	95.7	76.2	93.5	מזגן
78.8	50.9	73.7	60.2	54.5	55.8	74.8	69.5	47.7	68.3	71.4	52.7	68.5	65.1	60.1	54.2	64.8	שואב אבק
94.8	33.9	87.7	93.2	14.7	95.6	96.6	93.5	91.0	91.6	91.3	84.8	97.0	88.6	92.0	67.3	87.8	טלוויזיה אחת לפחות
71.2	20.7	59.5	59.2	8.3	63.8	66.5	65.7	66.0	53.7	61.1	40.5	79.7	50.6	46.7	27.1	53.8	שתי טלוויזיות ויותר
88.5	27.3	74.5	74.6	12.6	79.0	84.8	81.8	79.0	76.0	75.8	64.1	89.7	58.6	69.2	26.3	62.3	מיני טלוויזיה בכבלים ובלוויין
1.6	~	3.3	8.4	~	6.6	3.4	3.7	4.6	4.9	5.3	1.7	2.8	9.4	10.2	24.9	12.7	ממיר דיגיטלי
0.8	~	2.5	7.4	1.5	4.8	4.3	3.7	2.6	0.4	2.5	1.2	2.4	11.6	4.1	27.7	15.5	צלחת לוויין
91.8	60.6	89.0	79.1	56.7	67.6	74.5	71.4	77.5	85.8	81.0	74.7	82.3	81.6	85.9	64.2	76.9	מחשב ביתי אחד לפחות
56.0	25.2	38.5	36.9	11.3	19.4	35.5	24.6	27.5	37.2	33.5	19.8	39.1	32.3	43.7	22.8	32.9	שני מחשבים ביתיים ויותר
94.4	49.8	78.1	79.1	35.9	76.7	83.0	73.0	78.7	73.5	76.4	60.2	82.1	86.1	86.5	60.3	74.9	מיני אינטרנט
51.0	27.5	41.5	33.4	10.7	39.7	41.6	36.6	35.2	29.2	34.1	29.4	35.1	35.5	40.9	26.0	36.2	טאבלט/מחשב מגע
23.2	11.8	21.9	19.6	3.7	18.2	25.5	16.9	9.9	13.2	16.4	12.6	16.2	15.4	15.3	9.3	19.1	קונסולת משחקים
5.5	3.7	4.5	3.5	7.2	7.5	6.8	2.7	6.5	6.6	4.9	4.4	5.1	2.7	15.1	2.8	5.7	אופנים חשמליים
1.4	~	1.5	1.7	2.1	5.8	1.7	3.5	1.9	1.2	1.7	1.7	3.8	1.1	5.7	2.1	3.3	קורקינט חשמלי
62.0	61.8	42.9	43.5	58.7	63.1	65.4	46.1	66.7	43.5	65.0	48.6	68.0	58.2	47.9	54.2	56.0	קו טלפון אחד לפחות
100.0	98.1	99.4	97.6	95.7	100.0	97.8	95.8	99.3	97.5	93.6	97.4	99.1	98.3	98.6	98.2	97.9	טלפון סלולרי אחד לפחות
80.0	87.3	77.8	71.8	83.8	74.2	79.2	73.3	77.3	64.4	71.4	74.1	83.8	59.0	61.4	74.6	76.2	שני טלפונים סלולריים ויותר
83.6	54.8	84.2	69.6	33.5	52.8	79.0	65.1	65.6	69.9	72.0	57.0	87.4	64.1	68.2	55.7	72.1	מסננת אחת לפחות
36.5	14.2	31.2	19.7	2.3	7.5	29.7	23.4	18.7	19.1	24.9	12.8	35.5	20.4	15.6	12.8	26.5	שתי מסננות ויותר

הגדרות והסברים

משק בית: אדם אחד או קבוצת אנשים הגרים יחד בדירה אחת באופן קבוע ברוב ימות השבוע, ויש להם תקציב הוצאות משותף למזון. במשק הבית נכללים גם בני משפחה שהם חיילים בשירות סדיר.

הכנסה כספית נטו למשק בית: הכנסה כספית ברוטו כמוגדר בהמשך, לאחר ניכוי תשלומי החובה (ביטוח לאומי, ביטוח בריאות ומס הכנסה). תשלומי החובה לא התקבלו ישירות ממשקי הבית שנחקרו, אלא חושבו על פי כללי המס הנהוגים במדינה.

הכנסה כספית ברוטו למשק בית: כל ההכנסות הכספיות השוטפות ברוטו של משק הבית לפני תשלומי החובה (מס הכנסה, ביטוח לאומי וביטוח בריאות). הכנסה זו כוללת את ההכנסות של כל בני משק הבית מעבודה שכירה או עצמאית, מרכוש, מריבית או מדיבידנדים, מתמיכות ומקצבאות ממוסדות ומפריטיים, הכנסות מפנסיות וכל הכנסה שוטפת אחרת. לא נכללים תקבולים חד-פעמיים, כגון ירושה או פיצויים. כמו כן, ההכנסה אינה כוללת זקיפות הנובעות משימוש בדיור עצמי, או עבור סוגים שונים של הכנסות בעין (הכנסות לא כספיות).

הכנסה ברוטו למשק בית: ההכנסות הכספיות השוטפות ברוטו (כלומר, לפני ניכוי תשלומי החובה - מס הכנסה, ביטוח לאומי וביטוח בריאות) של כל בני משק הבית וכן הכנסות שאינן כספיות המתקבלות מאמידת שירותי דיור של משק הבית ושימוש ברכב בבעלות המעסיק.

הכנסה נטו למשק בית: סך ההכנסות של משק הבית כולל הכנסות כספיות שוטפות וכן הכנסות שאינן כספיות המתקבלות מאמידת זקיפות שירותי הדיור של משק הבית ושימוש ברכב בבעלות המעסיק.

הכנסה מהון: סך ההכנסות מרכוש בארץ ומח"ל, הכנסות מריבית על פיקדונות ועל אגרות חוב ודיבידנדים על מניות.

תשלומי חובה: המיסים הישירים המוטלים על ההכנסות הכספיות השוטפות - מס הכנסה ותשלומים לביטוח הלאומי ולביטוח בריאות ממלכתי. תשלומים אלו חושבו על פי כללי המס הנהוגים במדינה ולא התקבלו ישירות ממשקי הבית.

הוצאה (כוללת) לתצרוכת: סך כל התשלומים שמשלם משק הבית על קניית מוצרים או שירותים, וכן זקיפת הוצאה לצריכת שירותי דירה (שכן קניית דירה אלה מוגדרת כהשקעה ולא כתצרוכת). התשלומים כוללים לעיתים גם ריבית, דמי הובלה או התקנה. קניית מוצר נחשבת לפי יום קבלתו, וסכום הקנייה המלא נחשב כהוצאה למוצר ביום הגעת המוצר לדירה, גם אם עד למועד זה שולם תשלום חלקי. ולכן, מקדמה שמשלם משק הבית על-חשבון מוצר או שירות שטרם נתקבל או החזר חוב על חשבון מוצר שכבר נמצא בבית, אינם נחשבים כהוצאה לתצרוכת אלא כהגדלת החיסכון.

הוצאה כספית לתצרוכת: ההוצאה שמשק הבית מוציא בפועל על צריכת מוצרים, ללא אומדן ההוצאה על שירותי דיור.

צריכת שירותי דיור בבעלות: זקיפת ערך ההוצאה החודשית עבור צריכת שירותי דיור בבעלות, דירות בדמי מפתח ודירות "חינם". שני המרכיבים העיקריים בהוצאות לדיור הם ההוצאה לשכר דירה בדירות שכורות וההוצאה לצריכת שירותי דיור בדירות שבבעלות. בדירות שכורות התקבלה עלות ההוצאה בעבור שכר דירה ישירות ממשקי הבית שגרים בהן, ואילו לגבי דירות שבבעלות משקי הבית חושבה צריכת שירותי הדיור על ידי זקיפת שכר דירה חלופי בדירות שוות גודל באותם יישובים או באזורים דומים בארץ.

מוצר בר-קיימה: מוצר שאפשר להשתמש בו שימוש חוזר ומתמשך יותר משנה אחת, לדוגמה: מכונית, מקרר, טלוויזיה, מכונת כביסה.

בעלות על מוצרים בני-קיימה: שיעור משקי הבית בקבוצה מסוימת שיש ברשותם או עומד לשימושה מוצר בר-קיימה מסוים, למשל: אחוז משקי הבית בעשירון העליון שיש ברשותם מכונת כביסה, טלוויזיה, מחשב אישי, מכונית, טלפון נייד וכו'.

חדר בדירה למגורים: חדר המשמש למגורי משק הבית או לשימושים אחרים (כגון לעסק או להשכרה). לא נחשב כחדר למגורים: מטבח, חדר אמבטיה, בית שימוש, מרפסת. חצי חדר נספר כחצי חדר.

מספר נפשות לחדר (צפיפות דיור): מספר הנפשות הגרות במשק הבית מחולק במספר החדרים למגורים בדירה.