

הודעה לתקשורת

אתר: www.cbs.gov.il דוא"ל: info@cbs.gov.il פקס: 02-6521340

הודעה קודמת בנושא זה פורסמה ב-11 בדצמבר 2019

ירושלים, ט"ז בטבת התש"ף
13 בינואר 2020
009/2020

סחר החוץ של ישראל, סחורות בשנת 2019 Israel's Foreign Trade in Goods 2019

בשנת 2019 לעומת שנת 2018:

- עלייה של 9.0% בגירעון¹ הסחר בסחורות.
- ירידה של 1.5% ביצוא הסחורות (ללא אוניות, מטוסים ויהלומים).
- ירידה של 13.7% ביצוא תעשיות טכנולוגיה עילית.
- ירידה של 1.2% ביצוא החקלאי, יעור ודיג.
- עלייה של 19.6% ביצוא תעשיות טכנולוגיה מעורבת מסורתית.
- עלייה של 1.0% ביבוא סחורות (ללא אוניות, מטוסים, יהלומים וחומרי אנרגיה).
- עלייה של 3.5% ביבוא מוצרי צריכה.
- עלייה של 2.5% ביבוא חומרי גלם (ללא יהלומים וחומרי אנרגיה).
- ירידה של 6.2% ביבוא חומרי אנרגיה.
- על פי נתוני המגמה² בחודשים האחרונים (אוקטובר- דצמבר 2019):
- ירידה של 24.7% ביצוא תעשיות טכנולוגיה מעורבת-עילית.
- עלייה של 7.8% ביצוא תעשיות טכנולוגיה עילית.
- עלייה של 46.3% ביבוא מוצרי צריכה.

[מצגת לשנת 2019 - דולרים](#)

[מצגת לשנת 2019 - שקלים](#)

התפתחות סחר הסחורות בחודש דצמבר 2019 מובאת בסוף הודעה זו.

¹ הנתונים כוללים את הסחורות שעברו במכס אך אינם כוללים את נתוני הסחר בין ישראל לרשות הפלסטינית, היבוא הביטחוני, ויבוא ויצוא שירותים (לרבות שירותי תוכנה). נתונים על כלל יצוא ויבוא סחורות ושירותים מתפרסמים במסגרת מאזן התשלומים מדי רבע שנה. הנתונים נתונים ארעיים, נתונים סופיים לשנת 2019 יפורסמו בחודש אפריל 2020.

² נתוני המגמה ומנכ"י עונתיות מתקבלים לאחר ניכוי השפעת העונתיות והשפעת חגים וימי פעילות, מהנתונים המקוריים. נתוני המגמה נאמדים לאחר הסרת השפעת האי סדירות (רעשים) מהנתונים מנכ"י עונתיות. הנתונים מנכ"י עונתיות ומגמה המתפרסמים עשויים להתעדכן כאשר מתקבלים נתונים מקוריים חדשים.

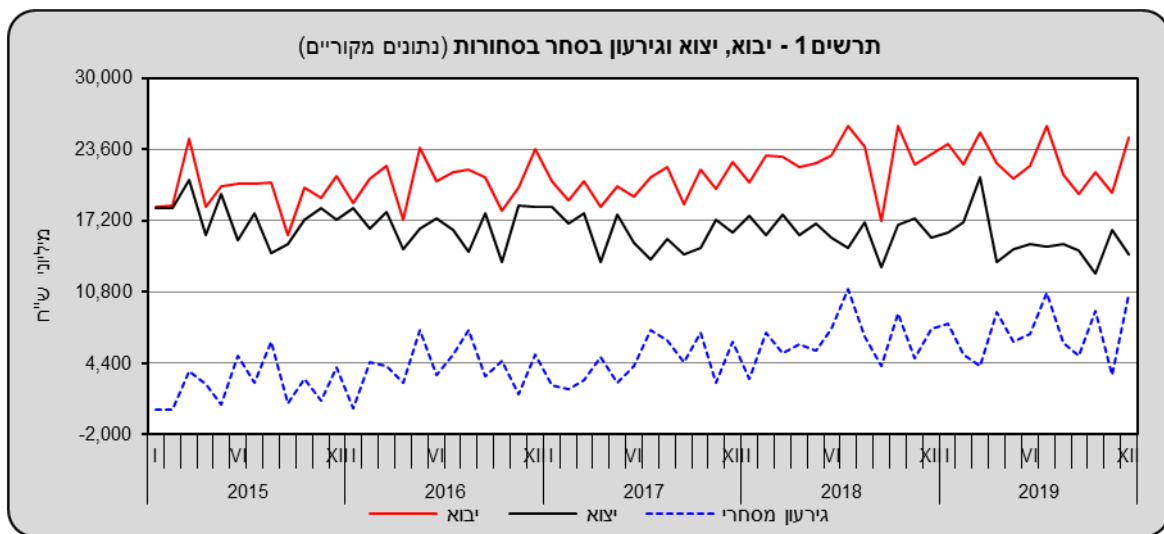
כתבה: בת שבע פישמן - תחום סחר חוץ

לקבלת הסברים נא לפנות למרכז למידע סטטיסטי 02-6592666

ינואר - דצמבר 2018	ינואר - דצמבר 2019	דצמבר 2018	דצמבר 2019	-
194.4	185.0	15.7	14.1	יצוא*
272.0	269.6	23.2	24.7	יבוא*
-77.6	-84.5	-7.5	-10.6	מאזן*
71.5%	68.6%	67.6%	57.3%	היצוא כ-% מסך היבוא

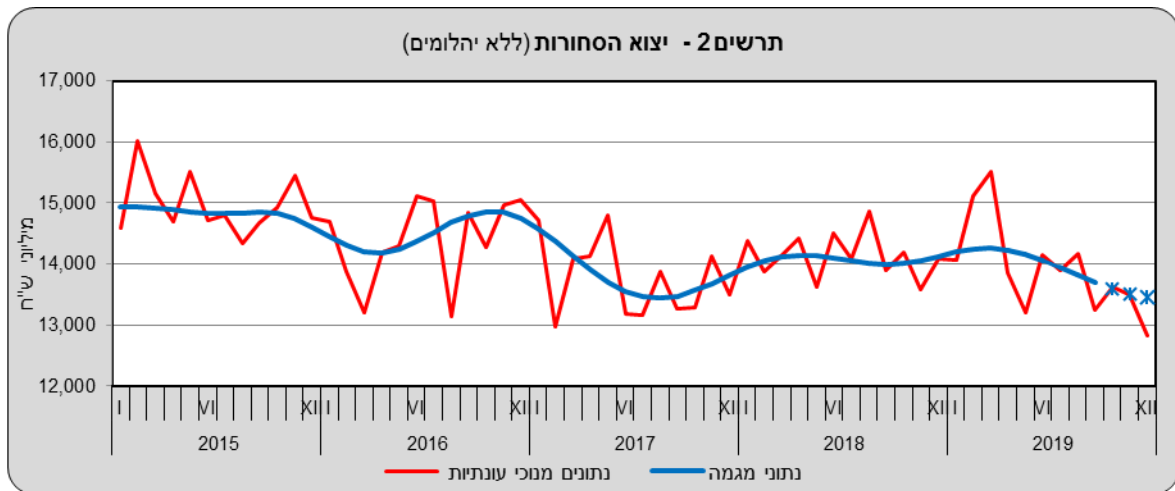
* במיליארדי ש"ח

בשנת 2019, הגירעון בסחר הסחורות הסתכם כאמור ב-84.5 מיליארד ש"ח³. יצוא הסחורות הסתכם בשנת 2019 ב-185.0 מיליארד ש"ח נמוך ב-4.8% מהיצוא בשנת 2018. יצוא הסחורות, ללא אוניות, מטוסים ויהלומים, הסתכם בשנת 2019 ב-166.8 מיליארד ש"ח ירידה של 1.5% בהשוואה לשנת 2018. יבוא הסחורות, במחירים שוטפים בש"ח, הסתכם כאמור ב-269.6 מיליארד ש"ח והיה נמוך ב-0.9% בהשוואה לשנת 2018.



* שלוש הנקודות האחרונות של המגמה עשויות להשתנות במידה ניכרת

³ סחר הסחורות בשנת 2019, הושפע בין היתר משינויים בערך הש"ח לעומת המטבעות בהם נערכות עסקאות היבוא והיצוא. בשנת 2019 התחזק השקל (שער ממוצע) ביחס לרוב המטבעות הנסחרים בישראל. ביחס לדולר של ארה"ב התחזק הש"ח ב-0.9%, ביחס לאירו התחזק הש"ח ב-6.3%, ביחס ללירה שטרלינג התחזק הש"ח ב-5.4%, ביחס לפרנק השוויצרי ב-2.5% וביחס לדינר הירדני ב-0.8%. לעומת זאת, נחלש השקל ביחס ליין היפני ב-0.4%.

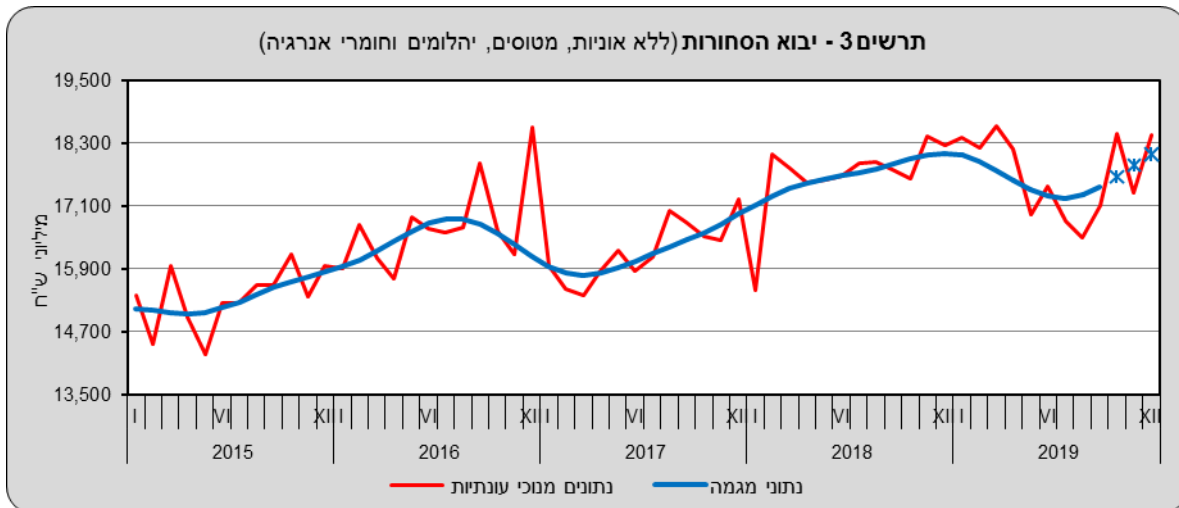


* שלוש הנקודות האחרונות של המגמה עשויות להשתנות במידה ניכרת

מהנתונים עולה עוד כי בשנת 2019 הסתכם היצוא התעשייתי, הכרייה והחציבה (ללא יהלומים) ב-164.3 מיליארד ש"ח, נמוך ב-1.3% בהשוואה ל-2018. היצוא החקלאי ירד ב-1.2% בהשוואה ל-2018, והסתכם ב-4.0 מיליארד ש"ח. יצוא היהלומים (מלוטשים וגולמיים) הסתכם ב-17.1 מיליארד ש"ח ירידה של 29.9% לעומת שנת 2018.

פירוט היצוא התעשייתי לפי עוצמה טכנולוגית מצביע על עלייה ביצוא תעשיות טכנולוגיה מעורבת עילית שעלה ב-19.6% בהשוואה לשנת 2018. לעומת זאת, יצוא תעשיות טכנולוגיה עילית ירד ב-13.7%, יצוא תעשיות טכנולוגיה מעורבת מסורתית ירד ב-13.8% ויצוא תעשיות טכנולוגיה מסורתית ירד ב-6.0%.

פירוט יבוא הסחורות לפי יעוד מראה שיבוא אוניות ומטוסים עלה ב-77.5%, יבוא חומרי גלם (ללא יהלומים וחומרי אנרגיה) עלה ב-2.5% ויבוא מוצרי צריכה עלה ב-3.5%. לעומת זאת, יבוא יהלומים (מלוטשים וגולמיים נטו) ירד ב-32.3%, יבוא חומרי אנרגיה ירד ב-6.2% ויבוא מוצרי השקעה, הכוללים כלי תחבורה להשקעות ירד ב-6.9%.



* שלוש הנקודות האחרונות של המגמה עשויות להשתנות במידה ניכרת

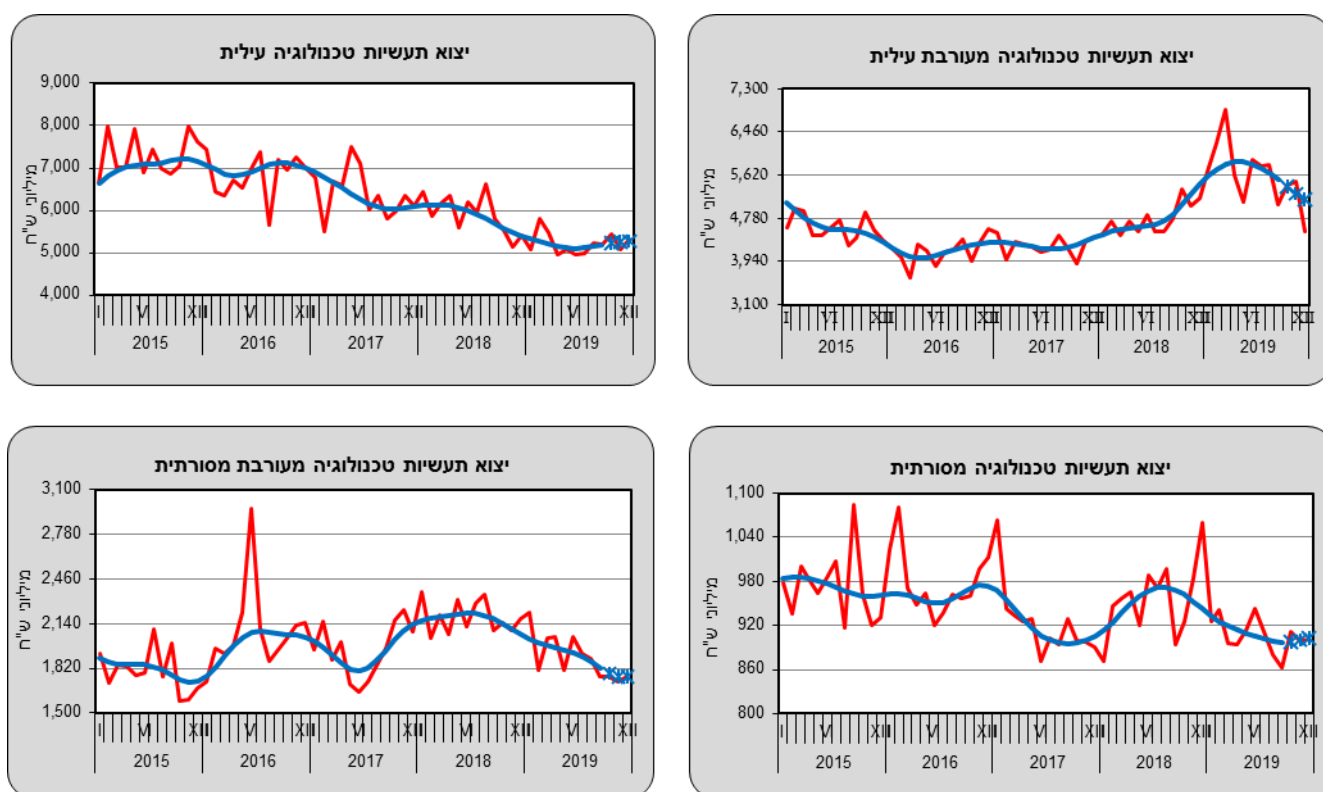
פירוט הממצאים

יצוא הסחורות

בשנת 2019 היווה היצוא התעשייתי, הכרייה והחציבה (למעט יהלומים) 89% מכלל יצוא הסחורות. יצוא יהלומים היווה 9% ו-2% הנותרים היה יצוא חקלאי, ייעור ודיג.

התפלגות היצוא התעשייתי לפי העוצמה הטכנולוגית⁴ מראה כי משקלן של תעשיות טכנולוגיה עילית ירד. בשנת 2019 היווה יצוא זה 38% מכלל היצוא התעשייתי (ללא יהלומים), לעומת 43% ב-2018. במונחים מוחלטים קטן בשנת 2019 יצוא תעשיות טכנולוגיה עילית ב-9.8 מיליארד ש"ח (ירידה של 13.7%). פירוט לפי ענפים מראה על ירידה של 40.9% ביצוא ענף ייצור תרופות (ירידה של 8.6 מיליארד ש"ח) בהשוואה לשנת 2018 וירידה של 30.6% ביצוא ענף ייצור רכיבים ולוחות אלקטרוניים (4.2 מיליארד ש"ח).

תרשים 4 – יצוא תעשייתי לפי עוצמה טכנולוגית



* שלוש הנקודות האחרונות של המגמה עשויות להשתנות במידה ניכרת – נתונים מגמה – נתונים מנוכי עונתיות

יצוא תעשיות טכנולוגיה מעורבת עילית (41% מכלל היצוא התעשייתי) הסתכם בשנת 2019 ב-67.5 מיליארד ש"ח, בהשוואה ל-56.4 מיליארד ש"ח בשנת 2018, עלייה של 19.6%. רוב העלייה הייתה ביצוא ענף ייצור כימיקלים ומוצריהם שעלה ב-10.3 מיליארד ש"ח (עלייה של 32.2%).

יצוא תעשיות טכנולוגיה מעורבת מסורתית (14% מכלל היצוא התעשייתי) ירד בשנת 2019 ב-13.8% והסתכם ב-22.7 מיליארד ש"ח. פירוט לפי ענפים מראה על ירידה של 21.6% (ירידה של 1.0 מיליארד ש"ח) ביצוא ענף ייצור מוצרי נפט גולמי ומזוקק וירידה של 15.8% (ירידה של 0.4 מיליארד ש"ח) ביצוא ענף ייצור מוצרי מתכות בסיסיות.

יצוא תעשיות טכנולוגיה מסורתית (7% מכלל היצוא התעשייתי) ירד בשנת 2019 ב-6.0% לעומת השנה הקודמת והסתכם ב-10.8 מיליארד ש"ח. פירוט לפי ענף מראה כי יצוא ענף ייצור מוצרי מזון ירד ב-9.7% בהשוואה לשנת 2018 ויצוא ענף ייצור רהיטים ירד ב-10.8% בהשוואה לשנת 2018.

4 סיווג של היצוא התעשייתי לפי עוצמה טכנולוגית אינו כולל ענפי כרייה וחציבה וזאת לפי השינויים בסיווג ענפי כלכלה 2011.

יצוא יהלומים (מלוטשים וגולמיים נטו) הסתכם בשנת 2019 ב-17.1 מיליארד ש"ח נמוך ב-29.9% בהשוואה לשנת 2018.

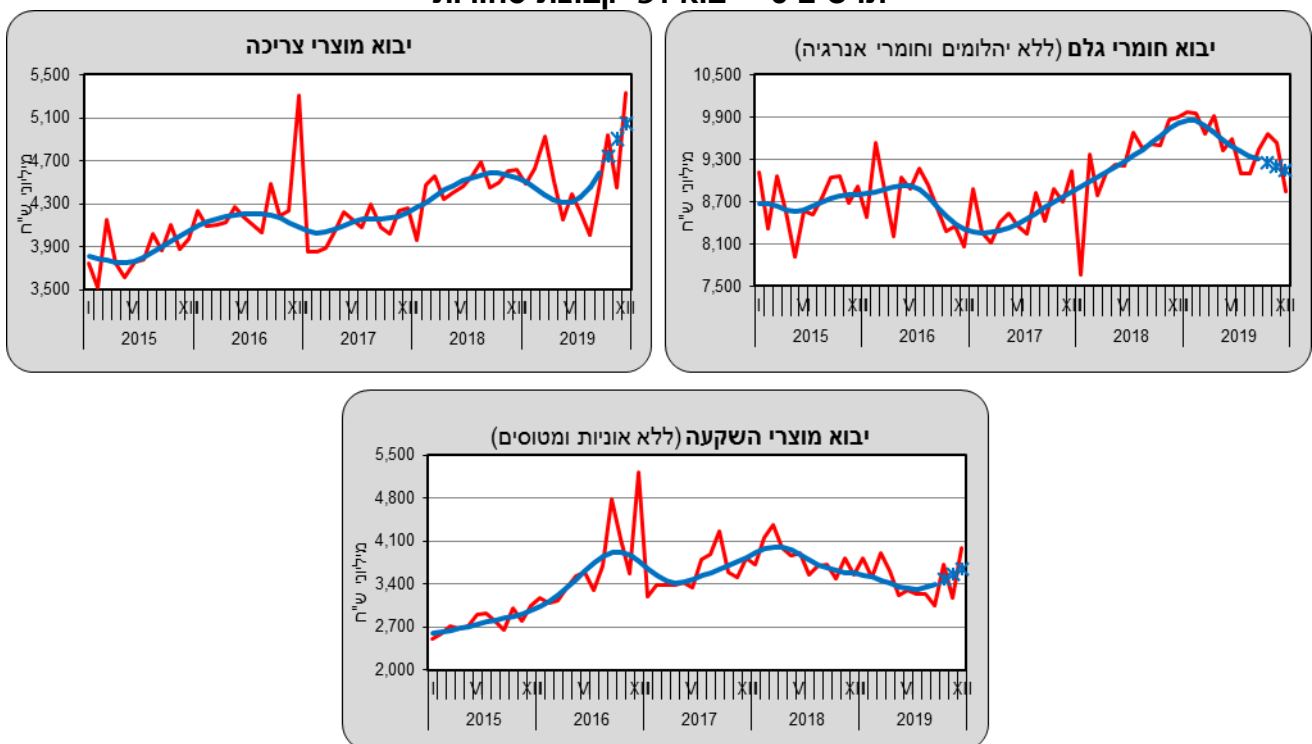
היצוא החקלאי, ייעור ודיג הסתכם בשנת 2019 ב-4.0 מיליארד ש"ח, לעומת 4.1 מיליארד ש"ח בשנת 2018 ירידה של 1.2%. פירוט לפי ענפים מראה על ירידה **ביצוא ענף דיג וגידול בעלי חיים** ב-14.6%, לעומת זאת, נרשמה עלייה של 7.4% **ביצוא ענף גידול ההדרים**.

יבוא הסחורות

פירוט היבוא בשנת 2019 לפי יעוד מראה כי 42% מכלל היבוא היה **יבוא חומרי גלם** (למעט יהלומים וחומרי אנרגיה), 20% **יבוא מוצרי צריכה**, 16% **יבוא מכונות**, ציוד וכלי תחבורה **יבשתיים להשקעות**, 12% **יבוא חומרי אנרגיה** ו-10% הנותרים **יבוא יהלומים, אוניות ומטוסים**.

יבוא חומרי גלם (למעט יהלומים וחומרי אנרגיה) הסתכם בשנת 2019 ב-113.8 מיליארד ש"ח, עלייה של 2.5% בהשוואה לשנת 2018. פירוט לפי קבוצות סחורות, מראה על עלייה **ביבוא תעשיות מכונות ואלקטרוניקה** (10.9%) ו**ביבוא כימיקלים** (3.4%).

תרשים 5 – יבוא לפי קבוצת סחורות



* שלוש הנקודות האחרונות של המגמה עשויות להשתנות במידה ניכרת — נתוני מגמה — נתונים מנוכי עונתיות

יבוא מוצרי השקעה (למעט אוניות ומטוסים) הסתכם בשנת 2019 ב-42.2 מיליארד ש"ח. בשנת 2019 ירד יבוא זה ב-6.9%. **יבוא מכונות וציוד** ירד ב-13.6%. לעומת זאת, **יבוא כלי תחבורה**, הכולל מכונות נוסעים לצרכים עסקיים, עלה בשנת 2019 ב-27.1%.

יבוא מוצרי צריכה הסתכם בשנת 2019 ב-54.8 מיליארד ש"ח, עלייה של 3.5%. עיקר העלייה הייתה **ביבוא מוצרים בני קיימה** (3.6%) ומתוכם **יבוא כלי תחבורה** שעלה ב-10.3%. **יבוא מוצרים לצריכה שוטפת** עלה ב-3.5%, עיקר העלייה הייתה **ביבוא תרופות** (7.9%).

יבוא יהלומים (גולמיים ומלוטשים) הסתכם בשנת 2019 ב-13.8 מיליארד ש"ח לעומת 20.4 מיליארד ש"ח, נמוך ב-32.3% בהשוואה לשנת 2018.

יבוא מוצרי אנרגיה (דלק גולמי, תזקינים ופחם) ירד בשנת 2019 והסתכם ב-33.1 מיליארד ש"ח, נמוך ב-6.2% לעומת היבוא בשנת 2018.

התפתחות הסחר בחודש דצמבר 2019

בחודש דצמבר 2019, הסתכם יצוא הסחורות ב-14.1 מיליארד ש"ח, יבוא הסחורות ב-24.7 מיליארד ש"ח והגירעון בסחר הסחורות ב-10.6 מיליארד ש"ח⁵.

נתוני המגמה לאחר ניכוי השפעות עונתיות וגורמים בלתי סדירים, מצביעים על ירידה של 7.0% בחישוב שנתי ביצוא הסחורות (ללא אוניות, מטוסים ויהלומים) בשלושת החודשים האחרונים של שנת 2019. זאת, בהמשך לירידה של 9.9% בחישוב שנתי בחודשים יולי-ספטמבר 2019.

נתוני המגמה של היצוא התעשייתי, כרייה וחציבה ירדו ב-6.9% בחישוב שנתי בשלושת החודשים האחרונים של שנת 2019 זאת, בהמשך לירידה של 10.6% ביולי-ספטמבר 2019.

פירוט נתוני המגמה של היצוא התעשייתי לפי עוצמה טכנולוגית:

בחודשים אוקטובר-דצמבר 2019 עלה יצוא תעשיות טכנולוגיה עילית ב-7.8% בחישוב שנתי, בהמשך לעלייה של 6.1% בחישוב שנתי ביולי-ספטמבר 2019. נתוני היצוא לפי ענף מראים על עלייה ביצוא ענף ייצור רכיבים ולוחות אלקטרוניים.

נתוני המגמה של יצוא תעשיות טכנולוגיה מעורבת עילית מצביעים על ירידה של 24.7% בחישוב שנתי בשלושת החודשים האחרונים של שנת 2019. זאת, בהמשך לירידה של 19.3% בחודשים יולי-ספטמבר 2019. פירוט לפי ענפים מראה על ירידה ביצוא ענף ייצור כימיקלים ומוצריהם באוקטובר-דצמבר 2019.

נתוני המגמה של יצוא תעשיות טכנולוגיה מעורבת מסורתית מצביעים על ירידה של 12.4% בחישוב שנתי בשלושת החודשים האחרונים של שנת 2019. זאת, בהמשך לירידה של 20.8% ביולי-ספטמבר 2019. פירוט לפי ענפים מראה על ירידה ביצוא ענף ייצור מוצרי מתכת בהרכבה באוקטובר-דצמבר 2019.

נתוני המגמה של יצוא תעשיות טכנולוגיה מסורתית מצביעים על עלייה של 2.5% בחישוב שנתי בשלושת החודשים האחרונים של שנת 2019 זאת, לאחר ירידה של 3.6% בחישוב שנתי ביולי-ספטמבר 2019. פירוט לפי ענפים מראה עלייה ביצוא ענף ייצור תכשיטים באוקטובר-דצמבר 2019.

יבוא הסחורות (ללא אוניות, מטוסים, יהלומים וחומרי אנרגיה) עלה על-פי נתוני המגמה ב-15.2% בחישוב שנתי בשלושת החודשים האחרונים של שנת 2019. זאת, בהמשך לעלייה של 4.1% בחישוב שנתי ביולי-ספטמבר 2019. מפירוט נתוני המגמה עולה כי בשלושת החודשים האחרונים של 2019 ירד יבוא חומרי גלם ב-6.5% בחישוב שנתי, בהמשך לירידה של 7.8% בחישוב שנתי ביולי-ספטמבר 2019.

יבוא מוצרי השקעה (ללא אוניות ומטוסים) עלה באוקטובר-דצמבר 2019 ב-32.8% בחישוב שנתי (עלייה של 2.4% בממוצע לחודש). זאת, בהמשך לעלייה של 10.0% בחודשים יולי-ספטמבר 2019.

בשלושת החודשים האחרונים של שנת 2019 עלה יבוא מוצרי צריכה ב-46.3% בשיעור שנתי (עלייה של 3.2% בממוצע לחודש). זאת, בהמשך לעלייה של 28.5% בחישוב שנתי בחודשים יולי-ספטמבר 2019 (עלייה של 2.1% בממוצע לחודש).

* הודעה לעיתונות הבאה "סחר חוץ של ישראל- ינואר 2020" תפורסם ב-12 בפברואר 2020.

⁵ התפתחות הסחר בסחורות בחודש דצמבר 2019, הושפעה בין היתר משינויים בערך הש"ח לעומת מטבעות אחרים בהם נערכות עסקאות היבוא והיצוא. בחודש דצמבר 2019 נחלש הש"ח ביחס לרוב המטבעות: ביחס ללירה שטרלינג ב-1.5%, ביחס לפרנק השוויצרי ב-0.8%, ביחס לאירו ב-0.3% וביחס לדולר הקנדי ב-0.3%. לעומת זאת, התחזק הש"ח ביחס לדולר ארה"ב ב-0.2% וביחס ליין היפני ב-0.4%.