

# הודעה לתקשורת

אתר: [www.cbs.gov.il](http://www.cbs.gov.il) דוא"ל: [info@cbs.gov.il](mailto:info@cbs.gov.il) פקס: 02-6521340

ירושלים, ג' בסיוון, תש"ף  
26 במאי, 2020  
149/2020

## החוסן האזרחי בתקופת משבר הקורונה, בקרב בני 21 ומעלה ממצאים מסקר המשך לאחר תקופת הסגר Civil Resilience During the Coronavirus Crisis, Findings from a Follow-Up Survey

בחודש מאי, על אף הסרת הסגר:

### כשליש מבני 21 ומעלה עדיין חשים לחץ וחרדה כמעט מחצית מהאוכלוסייה נפגעה מבחינה כלכלית

- התחושה של לחץ וחרדה מלווה בתקופת זו 33.4% מהאוכלוסייה – כ-1.9 מיליון איש.
- תחושת דיכאון מלווה 16.2% מהאוכלוסייה. שיעור הערבים החשים דיכאון גבוה יותר מהשיעור בקרב היהודים (22.8% לעומת 14.7%, בהתאמה).
- תחושת בדידות מלווה 18.4% מהאוכלוסייה, פחות מבתקופת הסגר שבועיים קודם לכן (23.5%).
- 17.5% מעריכים את מצבם הנפשי באופן שלילי: ערבים בשיעור כפול (30.7%) מזה של היהודים (14.5%).
- חמישית, 20.2% מבני 21 ומעלה, כ-1.1 מיליון איש, מדווחים שמצבם הנפשי 'החמיר' או 'החמיר מאוד' במהלך המשבר.
- 44.6%, כ-2.5 מיליון איש, מדווחים כי בעקבות משבר הקורונה החמיר המצב הכלכלי שלהם ושל משפחתם.
- 14.1%, כ-789.3 אלף איש, מדווחים כי הם או אחד מבני משק ביתם צמצמו את כמות האוכל או הארוחות שהם אוכלים במהלך השבוע האחרון. הסיבה השכיחה היא כספית.
- 26.7% מהאוכלוסייה צופים כי ב-12 החודשים הבאים מצבם הכלכלי ישתפר, 54.9% סבורים כי מצבם לא ישתנה ו-18.3% צופים כי מצבם הכלכלי יחמיר. שיעור האופטימיים בקרב הערבים (36.9%) גבוה יותר מהשיעור בקרב היהודים (24.9%).
- על אף שחלה מעט ירידה במילוי אחר הנחיות הממשלה ומשרד הבריאות, מרבית האוכלוסייה מקפידה עליהן במידה רבה: 79.7% מקפידים במידה רבה על ריחוק פיזי-חברתי; 86.9% – על חבישת מסכה; 90.3% על היגיינה – שטיפת ידיים ושימוש בחומר חיטוי.
- 39.0% מהאוכלוסייה נותנים אמון רב בממשלה בהתמודדותה עם משבר הקורונה (ערבים – 46.5%, יותר מיהודים – 37.4%); 29.9% נוספים נותנים אמון 'במידה מסוימת'.

כתבו: נורית דוברין ורשל רוזנברג – תחום הסקר החברתי, אגף בכיר מיקרו-כלכלה  
לקבלת הסברים נא לפנות למרכז למידע סטטיסטי בטל' 02-6592666

## בקרב בני 65 ומעלה

- שיעור המעריכים את מצב בריאותם באופן שלילי הוא כמעט פי 5 מהשיעור בקרב האוכלוסייה הצעירה יותר (29.2% לעומת 6.3%, בהתאמה).
- 26.4% מבני 65 ומעלה, כ-289.4 אלף איש, מעריכים באופן שלילי את מצבם הנפשי.
- החשש מהידבקות בנגיף בקרב בני 65 ומעלה (54.4%) דומה לזה שבקרב האוכלוסייה הצעירה יותר (52.6%). החשש מפגיעה בבריאות מסיבות אחרות בקרב בני 65 ומעלה נמוך מהחשש שלהם מהידבקות בנגיף, אך הוא גבוה ביחס לאוכלוסייה הצעירה יותר (36.5% לעומת 29.5%, בהתאמה).
- שיעור המדווחים על החמרה במצב הכלכלי (20.6%) נמוך יותר מהשיעור בקרב האוכלוסייה הצעירה יותר (50.4%).

בחודש מאי, בתאריכים 11.5.2020 עד 14.5.2020, נערך סקר בזק נוסף, בהמשך לזה שנערך בסוף אפריל (26.4.2020 עד 1.5.2020). מטרת הסקר לעקוב אחר החוסן האזרחי של הציבור בישראל, בעקבות משבר הקורונה. הלשכה המרכזית לסטטיסטיקה ערכה את הסקר בשיתוף עם המועצה לביטחון לאומי ומשרד ראש הממשלה. אוכלוסיית הסקר כללה בני 21 ומעלה, למעט הפזורה הבדווית בדרום ודיירים במוסדות טיפוליים. המדגם הוצא מתוך מרשם התושבים של ישראל<sup>1</sup>.

כמו בגל הראשון שנערך שבועיים קודם לכן, השאלות בסקר הקיפו מגוון נושאים: בריאות, מצב נפשי, צריכת מזון, קבלת עזרה, מצב כלכלי ועבודה, מידת המילוי אחר הוראות משרד הבריאות והממשלה, ומידת האמון בממשלה וברשות המקומית של יישוב המגורים בהתמודדות עם נגיף הקורונה.

## [להודעה לתקשורת הקודמת](#)

### [שאלון](#)

### [הסברים](#)

## מצאי הסקר

### מצב בריאות ומצב נפשי-רגשי

65.1% מעריכים שמצב בריאותם כיום טוב מאוד; 24.1% – טוב; 7.7% – לא כל כך טוב; 3.1% – בכלל לא טוב. 29.2% מבני 65 ומעלה מעריכים באופן שלילי ('לא כל כך טוב' או 'בכלל לא טוב') את מצב בריאותם, כמעט פי 5 מהאחוז בקרב האוכלוסייה הצעירה יותר (6.3%).

7.4% מבני 21 ומעלה, כ-416.5 אלף איש, מדווחים שמצב בריאותם 'החמיר' או 'החמיר מאוד' בתקופת המשבר. בקרב בני 65 ומעלה, השיעור גבוה יותר – 9.7%.

11.2% מבני 21 ומעלה, כ-631.4 אלף איש, מדווחים כי אחד מבני משק ביתם היה בבידוד במהלך התפשטות המגפה.

<sup>1</sup> המדגם כלל 2,283 נפשות ומתוכן השיבו בטלפון 1,157 נפשות.

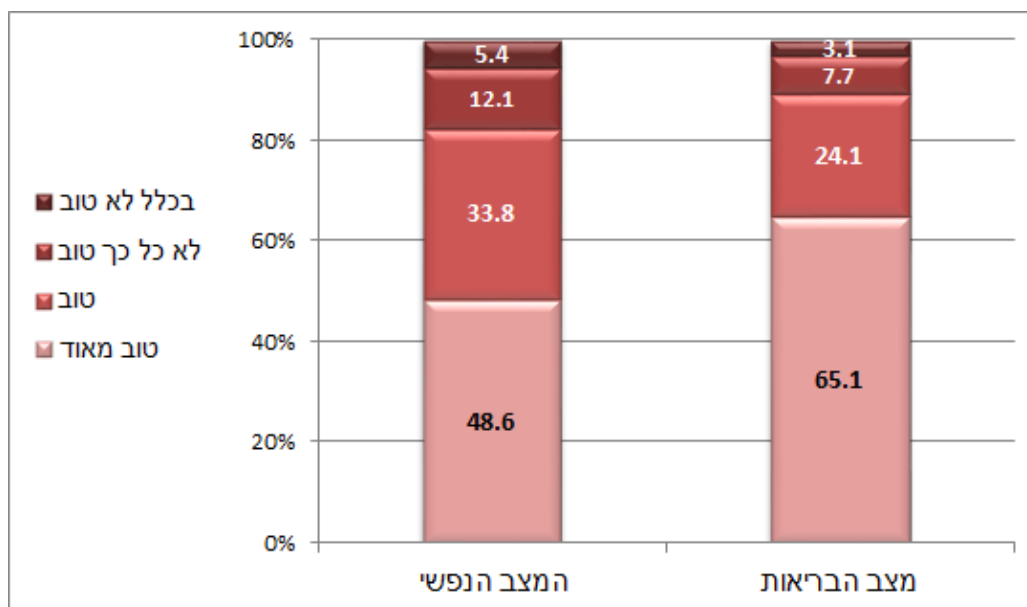
הנדגמים נשאלו גם על מצבם הנפשי. 48.6% מעריכים כי מצבם הנפשי כיום הוא טוב מאוד; 33.8% – טוב; 12.1% – לא כל כך טוב; 5.4% – בכלל לא טוב. 26.4% מבני 65 ומעלה – כ-289.4 אלף איש, מעריכים באופן שלילי ('לא כל כך טוב' או 'בכלל לא טוב') את מצבם הנפשי.

שיעור הערבים המעריכים את מצבם הנפשי באופן שלילי, כפול מזה של היהודים, 30.7% לעומת 14.5%, בהתאמה.

במצבן הנפשי של הנשים נצפה שיפור לעומת הסקר שחל בעת הסגר שבועיים קודם לכן: 48.5% מעריכות את מצבן הנפשי כטוב מאוד, לעומת 36.4% בסקר הקודם.

20.2% מבני 21 ומעלה, כ-1.1 מיליון איש, מדווחים שמצבם הנפשי 'החמיר' או 'החמיר מאוד' במהלך המשבר.

### תרשים 1 – מצב הבריאות והמצב הנפשי של בני 21 ומעלה בתקופת המשבר, אחוזים



הנדגמים בסקר דיווחו על המצב הרגשי של ילדיהם (אם היו להם ילדים במשק הבית) בתקופת המשבר.

61.1% מוסרים כי לא חל שינוי במצבם הרגשי של ילדיהם, ו-25.7% מדווחים כי מצבם הרגשי של

ילדיהם החמיר ('החמיר' או 'החמיר מאוד').

בנוסף לשאלה הכללית על המצב הנפשי, הנדגמים נשאלו גם על תחושות של לחץ וחרדה, דיכאון ובדידות.

התחושה של לחץ וחרדה מלווה בתקופת זו 33.4% מהאוכלוסייה – כ-1.9 מיליון איש (9.5% 'במידה

רבה' ו-23.9% 'במידה מסוימת'); תחושת דיכאון מלווה 16.2% מהאוכלוסייה; תחושת בדידות מלווה

18.4% מהאוכלוסייה, פחות מבתקופת הסגר שבועיים קודם לכן (23.5%).

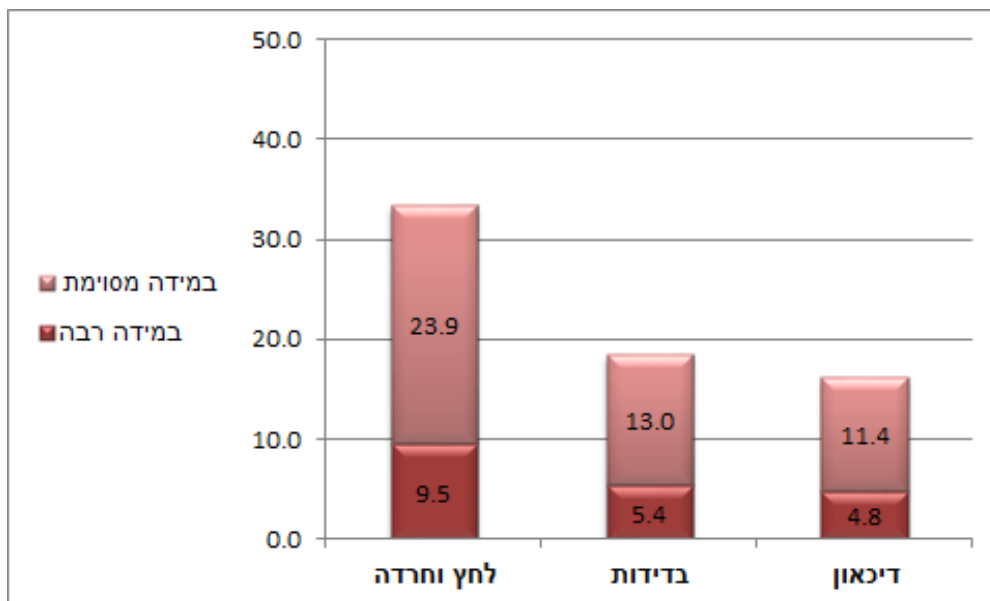
בקרב בני 65 ומעלה: 31.5%, כ-323.6 אלף איש, חשים לחץ וחרדה; 17.1% חשים דיכאון; 21.9% חשים

בדידות ('במידה רבה' או 'במידה מסוימת'), שיעור נמוך מזה שנצפה בתקופת הסגר שבועיים קודם לכן –

29.5%.

בקרב הערבים שיעור החשים דיכאון גבוה יותר מהשיעור בקרב יהודים (22.8% לעומת 14.7%, בהתאמה). כמו כן, 33.6% מהערבים חשים לחץ וחרדה; 20.7% חשים בדידות. תחושות אלו מלוות נשים יותר מגברים בתקופת המשבר: 38.2% מהנשים ו-28.2% מהגברים מדווחים על לחץ וחרדה.

### תרשים 2 – בני 21 ומעלה שחוו מצבים רגשיים שליליים בתקופת המשבר, אחוזים



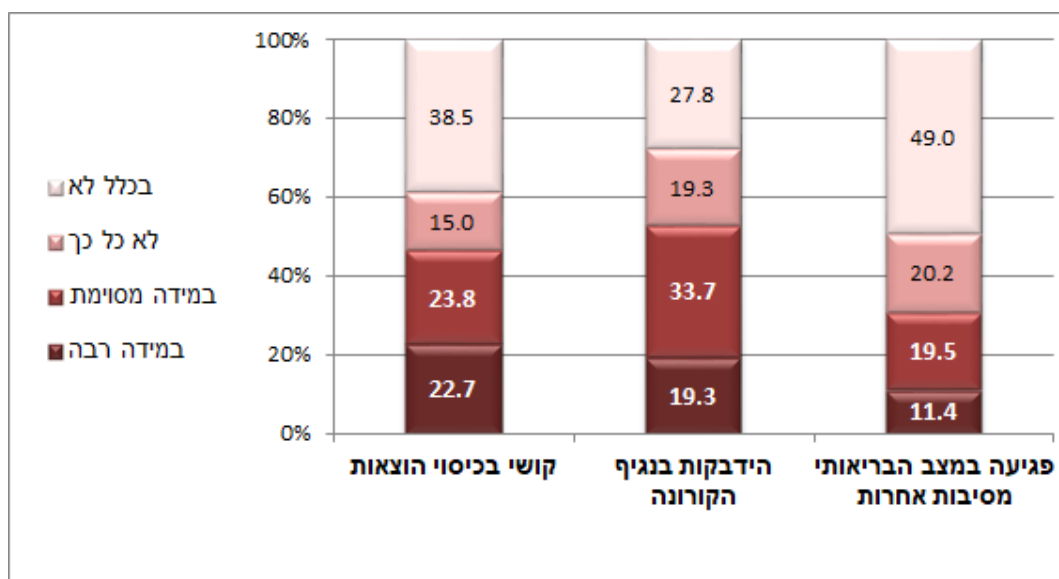
שהייה ממושכת בבית עלולה להשפיע על היחסים בין בני הבית. 20.8% (כ-1.1 מיליון איש) מאלה שאינם גרים בגפם, מדווחים על מתחים בין בני משק הבית בעקבות המשבר: 15.9% 'במידה מסוימת'; 4.9% 'במידה רבה' או 'במידה רבה מאוד'.

משבר הקורונה מעורר חששות מתרחישים שונים – בריאותיים וכלכליים. 53.0% מהאוכלוסייה חוששים מהידבקות בנגיף (19.3% 'במידה רבה' ו-33.7% 'במידה מסוימת'); 30.9% חוששים מפגיעה במצב בריאותם מסיבות אחרות.

החשש מהידבקות בנגיף בקרב בני 65 ומעלה (54.4%) דומה לזה שבקרב האוכלוסייה הצעירה יותר (52.6%). החשש מפגיעה בבריאות מסיבות אחרות בקרב בני 65 ומעלה נמוך מהחשש שלהם מהידבקות בנגיף, אך הוא גבוה ביחס לאוכלוסייה הצעירה יותר (36.5% לעומת 29.5%, בהתאמה). נשים חוששות יותר מגברים, הן מהידבקות בנגיף (57.7% לעומת 48.0%, בהתאמה) הן מפגיעה בריאותית אחרת (33.7% לעומת 27.8%, בהתאמה).

כמחצית מהאוכלוסייה (46.5%) חוששים מקושי בסיסוי הוצאותיהם (52.2% מהערבים; 28.7% מבני 65 ומעלה); 14.1% חוששים לאבד את מקום מגוריהם; שיעור החוששים מפגיעה ביחסים במשפחה ירד מ-13.5% בזמן הסגר שבועיים קודם לכן, ל-9.8% בסקר הנוכחי.

### תרשים 3 – חשש מתרחישים שונים בעקבות המשבר בקרב בני 21 ומעלה, אחוזים



### תזונה ורווחה כלכלית

14.1%, כ-789.3 אלף איש, מדווחים כי הם או אחד מבני משק ביתם צמצמו את כמות האוכל או הארוחות שהם אוכלים במהלך השבוע האחרון: 9.8% מבני 65 ומעלה; 21.1% מהערבים. הסיבה השכיחה לצמצום היא כספית. 66.9% מאלה שדיווחו על צמצום כמות האוכל ציינו כי לא היה להם מספיק כסף לקנות אוכל: 82.8% מהערבים ו-60.8% מהיהודים; 68.5% מהנשים ו-65.2% מהגברים. 17.4% מדווחים כי הם נעזרים במישהו המסייע להם בהבאת מזון, תרופות וכד'; 42.4% מבני 65 ומעלה, לעומת 11.4% מהצעירים יותר. המסייעים הם בעיקר בני משפחה (ב-69.4% מהמקרים), 20.6% נעזרים ברשויות הרווחה או ברשות המקומית, 22.9% נעזרים בגורמים אחרים כולל שכנים או ארגון התנדבותי. מאלה שלא קיבלו סיוע, 93.2% דיווחו כי לא היה להם צורך בעזרה. 44.6%, כ-2.5 מיליון איש, מדווחים כי בעקבות משבר הקורונה החמיר המצב הכלכלי שלהם ושל משפחתם, 50.7% מהערבים מדווחים על החמרה במצבם הכלכלי. בקרב בני 65 ומעלה, שיעור המדווחים על החמרה במצב הכלכלי נמוך יותר ועומד על 20.6%, לעומת 50.4% מהאוכלוסייה הצעירה יותר. 26.7% מהאוכלוסייה צופים כי ב-12 החודשים הבאים מצבם הכלכלי ישתפר, לעומת 20.6% שבועיים קודם לכן. 54.9% סבורים כי מצבם הכלכלי לא ישתנה ו-18.3% צופים כי מצבם הכלכלי יחמיר – ירידה לעומת השיעור שהתקבל שבועיים קודם לכן (27.3%). שיעור האופטימיים בקרב הערבים (36.9%) גבוה יותר מהשיעור בקרב היהודים (24.9%). 10.5% מבני 25-64 (439.0 אלף איש בגילי העבודה העיקריים) דיווחו כי הם נמצאים בחל"ת, 13.7% מתוך המועסקים בגילים אלה (כולל אנשים בחל"ת). ל-16.1% (471.4 אלף איש) מהמועסקים יש חשש גדול לאבד את מקום עבודתם.

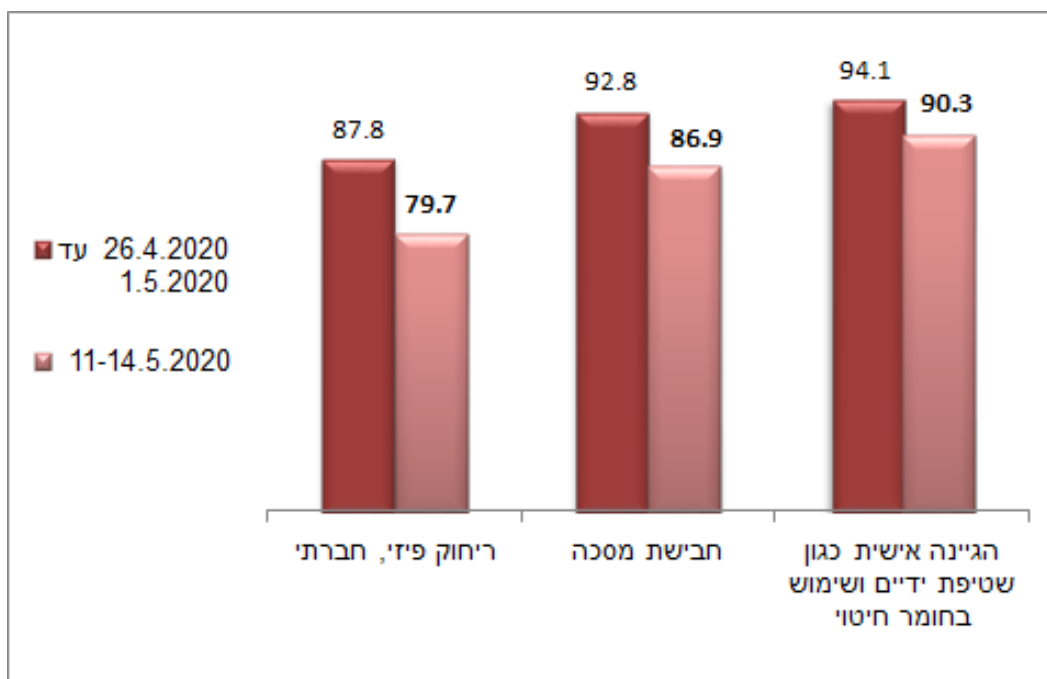
## מילוי אחר הנחיות משרד הבריאות והממשלה

רוב הציבור ממלא אחר ההנחיות.

על אף שחלה ירידה בשיעור המקפידים על הנחיות הממשלה ומשרד הבריאות, מרבית האוכלוסייה מקפידים במידה רבה על ההנחיות:

79.7% מקפידים 'במידה רבה' על ריחוק פיזי-חברתי; 86.9% – על חבישת מסכה; 90.3% שומרים במידה רבה על היגיינה – שטיפת ידיים ושימוש בחומר חיטוי (נשים יותר מגברים).

### תרשים 4 – בני 21 ומעלה הממלאים במידה רבה אחר ההנחיות ב-2 תקופות הסקר, אחוזים



### אמון בממשלה וברשות המקומית

ממצאי הסקר מראים כי 39.0% מהאוכלוסייה נותנים אמון רב בממשלה בהתמודדותה עם משבר הקורונה, ערבים – 46.5% יותר מיהודים – 37.4%; 29.9% נוספים נותנים אמון 'במידה מסוימת'. 31.1% לא נותנים אמון בממשלה<sup>2</sup>.

שיעור הישראלים אשר נותנים אמון רב ברשות המקומית של יישוב מגוריהם גבוה יותר: 42.6% נותנים אמון במידה רבה ברשות המקומית – 42.1% מהיהודים ו-44.9% מהערבים; 34.3% נוספים נותנים אמון 'במידה מסוימת'.

נשים נותנות אמון ברשות המקומית בשיעור גבוה יותר מגברים: 47.9% מהן נותנות אמון במידה רבה, לעומת 37.1% מהגברים.

<sup>2</sup> 'לא כל כך' או 'בכלל לא'.