

הודעה לתקשורת

אתר: www.cbs.gov.il דוא"ל: info@cbs.gov.il פקס: 02-6521340

ירושלים, ד' בסיוון, התש"ף
27 במאי, 2020
151/2020

תאונות דרכים עם נפגעים - סיכום שנת 2019 Road Accidents with Casualties - Summary of 2019

נתונים מפורטים על התאונות שאירעו בשנת 2019, יראו אור בקרוב בפרסום "תאונות דרכים עם נפגעים 2019, סיכומים כלליים" בהוצאת הלשכה המרכזית לסטטיסטיקה. הנתונים מבוססים על עיבודים שנערכו בלשכה המרכזית לסטטיסטיקה מתוך קובץ "תאונות דרכים עם נפגעים" של משטרת ישראל, קובץ ממערכת רישום הטראומה של מכון גרטנר (המרכז הלאומי לחקר טראומה ורפואה דחופה) וקובצי קצבאות של המוסד לביטוח לאומי. הסברים על אופן העיבוד וההצגה של הנתונים ראו בפרק הסברים והגדרות, בסוף ההודעה. [להגדרות](#)

מנתוני תאונות דרכים עם נפגעים¹ שאירעו בשנת 2019 עולה:

- בשנת 2019 דווחו למשטרת ישראל על 12,670 תאונות דרכים עם נפגעים שסווגו בלמ"ס כת"ד מורחב, עלייה של 0.9% לעומת שנת 2018.
- בשנה זו נהרגו בתאונות דרכים 355 בני אדם, לעומת 316 בשנת 2018. במספר ההרוגים חלה עלייה של 12.3% לעומת השנה שעברה ובמספר הפצועים קשה חלה עלייה של 10.5%. במספר הפצועים קל חלה ירידה של 1.5% לעומת השנה שעברה ובמספר הנפגעים חלה ירידה של 0.1%.
- שיעור ההרוגים ל-100 אלף תושבים בשנת 2019 הוא 3.9, לעומת 3.6 בשנת 2018.
- מספר ההרוגים הערבים עלה ב-21.5% (113 לעומת 93 בשנת 2018) ומספר ההרוגים היהודים עלה ב-1.5% (203 לעומת 200).
- 29.6% מהנפגעים בתאונות דרכים (31.8% מההרוגים) היו ערבים (שהם 21.0% מאוכלוסיית ישראל).
- מכלל הנהגים שהיו מעורבים בתאונות דרכים עם נפגעים, 72.8% היו גברים ו-27.2% נשים (אחוז הנשים מכלל המורשים לנהוג בשנת 2019 עמד על 44.3%).
- 61.7% מההרוגים נפגעו בתאונות שאירעו בדרכים לא-עירוניות שהן רק 30.5% מכלל התאונות.

¹ ת"ד מורחב (ראו פרק הסברים והגדרות בסוף ההודעה)

- שיעור מעורבותם של אופנועים בתאונות דרכים עם נפגעים (9.7%) היה גדול פי 2.4 מחלקם במצבת הרכב של שנת 2019 (4.0%) וגדול פי 6.1 מחלקם בנוסעה השנתית (קילומטראז') (1.6%).
- עד סוף שנת 2019 שולמו על ידי המוסד לביטוח לאומי² כ-4.1 מיליארד ש"ח לנפגעי תאונות דרכים בעבודה, שאירעו בשנים 2011-2019.
- **במספר הנפגעים בתאונות שבהן היו מעורבים קורקינטים חשמליים חלה עלייה משמעותית, ואילו במספר הנפגעים בתאונות שבהן היו מעורבים אופניים חשמליים חלה ירידה.**
- בשנת 2019 נפגעו בתאונות שדווחו למשטרה שבהן היו מעורבים קורקינטים חשמליים, 598 בני אדם, עלייה של 152.3% לעומת שנת 2018 (237 בני אדם). בנוסף על כך, בבתי החולים אושפזו 209 פצועים בעקבות תאונות דרכים שבהן היו מעורבים קורקינטים חשמליים, שלא דווחו למשטרה, עלייה של פי 4.3 לעומת שנת 2018 (49 פצועים).
- בשנת 2019 נפגעו בתאונות שדווחו למשטרה שבהן היו מעורבים אופניים חשמליים, 1,776 בני אדם, ירידה של 10.5% לעומת שנת 2018 (1,984 בני אדם). בנוסף על כך, בבתי החולים אושפזו 506 פצועים בעקבות תאונות דרכים שבהן היו מעורבים אופניים חשמליים, שלא דווחו למשטרה, ירידה של 10.9% לעומת שנת 2018 (568 פצועים).

תאונות דרכים מסוג ת"ד מורחב

תאונות דרכים עם נפגעים

בשנת 2019, דווחו למשטרת ישראל על 12,670 תאונות דרכים עם נפגעים שסווגו בלמ"ס כת"ד מורחב, עלייה של 0.9% לעומת שנת 2018.

לוח א - תאונות דרכים עם נפגעים לפי חומרת תאונה, 2019

חומרת תאונה	תאונות	אחוז שינוי לעומת שנת 2018
סך כל התאונות	12,670	0.9
קטלניות	319	11.5
קשות	2,134	9.9
קלות	10,217	-1.1

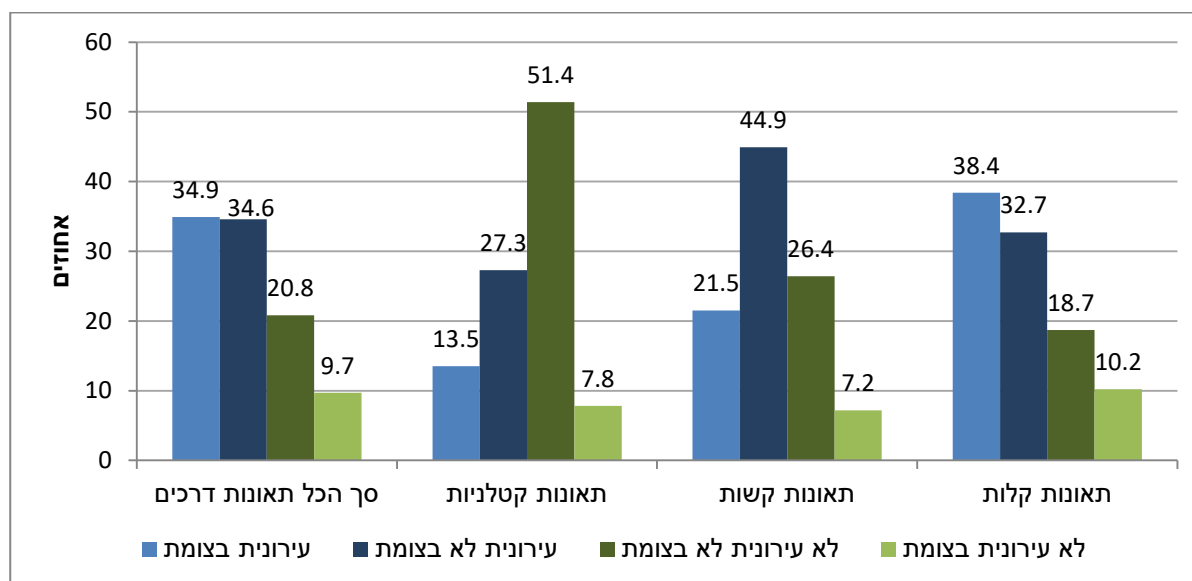
מספר התאונות הקטלניות בשנת 2019 (319) היה גבוה ב-11.5% לעומת שנת 2018 (286).

² באמצעות גמלאות/קצבאות: "דמי פגיעה", "נכות מעבודה", "תלויים מעבודה".

לוח ב - תאונות דרכים עם נפגעים לפי סוג דרך וחומרת תאונה, 2019

סוג דרך	סך הכל	תאונות קטלניות	תאונות קשות	תאונות קלות
סך הכל	100%	100%	100%	100%
עירוניות	69.5%	40.8%	66.4%	71.1%
לא עירוניות	30.5%	59.2%	33.6%	28.9%

תרשים 1 - תאונות דרכים עם נפגעים לפי סוג דרך וחומרת תאונה, 2019



51.4% מהתאונות הקטלניות אירעו בדרכים לא עירוניות לא בצומת.

חומרת התאונות בדרכים לא-עירוניות הייתה גבוהה מחומרת התאונות בדרכים עירוניות: בדרכים עירוניות 1.5% מהתאונות היו קטלניות ועוד 16.1% קשות, ואילו בדרכים לא-עירוניות 4.9% היו קטלניות ו-18.5% קשות.

67.7% מהתאונות אירעו בשעות היום ו-32.3% בשעות הלילה.

לוח ג - תאונות דרכים עם נפגעים לפי סוג תאונה, 2019

אחוזים	
סך הכל	סוג תאונה
100	סך הכל
67.9	התנגשויות
24.0	פגיעה בהולך רגל
6.8	תאונות רכב יחיד
1.3	אחר

67.9% מהתאונות היו התנגשויות של כלי רכב, 24.0% מהתאונות היו מסוג פגיעה בהולך רגל, 6.8% מהתאונות היו תאונות רכב יחיד והשאר - אחר ולא ידוע.

נפגעים בתאונות דרכים

לוח ד - נפגעים בתאונות דרכים לפי חומרת פגיעה, 2019

אחוז שינוי לעומת שנת 2018	נפגעים	חומרת פגיעה
-0.1	22,986	סך כל הנפגעים
12.3	355	הרוגים
10.5	2,394	פצועים קשה
-1.5	20,237	פצועים קל

22,986 בני אדם נפגעו ב-12,670 התאונות הנזכרות לעיל, ירידה של 0.1% לעומת שנת 2018. מספר הנפגעים לתאונה כמעט שלא השתנה בעשור האחרון: 2.0 ב-2009 לעומת 1.8 ב-2019.

לוח ה - נפגעים בתאונות דרכים לפי סוג דרך וחומרת פגיעה, 2019

אחוזים				
פצועים קל	פצועים קשה	הרוגים	סך הכל	חומרת פגיעה
100	100	100	100	סך כל הנפגעים
57.6	61.5	38.3	57.7	נפגעים בדרכים עירוניות
42.4	38.5	61.7	42.3	נפגעים בדרכים לא עירוניות

רוב (61.7%) ההרוגים נהרגו בדרכים לא עירוניות, ואילו רוב (61.5%) הפצועים קשה נפצעו בדרכים עירוניות.

42.3% מכלל הנפגעים נפגעו בתאונות שאירעו בדרכים לא-עירוניות שהן 30.5% מכלל התאונות.
61.7% מההרוגים ו-38.5% מהפצועים קשה נפגעו בדרכים אלה.

לוח ו - הרוגים בתאונות דרכים לפי קבוצות אוכלוסייה, 2019

קבוצת אוכלוסייה	סך הכל	אחוז מכלל ההרוגים	אחוז שינוי לעומת שנת 2018
סך הכל	355	100.0	12.3
יהודים	203	57.2	1.5
ערבים	113	31.8	21.5
אחר	39	11.0	69.6

בשנת 2019 חלה עלייה של 21.5% במספר ההרוגים הערבים ושל 1.5% במספר ההרוגים היהודים, לעומת שנת 2018.

חלקם של הערבים מבין הנפגעים ומבין ההרוגים בתאונות דרכים גבוה מחלקם באוכלוסייה - חלקם של הערבים מבין הנפגעים הוא 29.6% ו-31.8% מההרוגים, ואילו חלקם באוכלוסיית ישראל הוא 21.0%.³ 14 ילדים ערבים (עד גיל 14) נהרגו בשנת 2019, והם 41.2% מכלל הילדים שנהרגו.

חלקם של בני 65 ומעלה מבין הולכי הרגל שנפגעו בשנת 2019 (24.1%) הוא יותר מפי שניים מחלקם בכלל האוכלוסייה⁴ (11.8%).

לוח ז - הולכי רגל שנפגעו בתאונות דרכים, לפי חומרת פגיעה, 2019

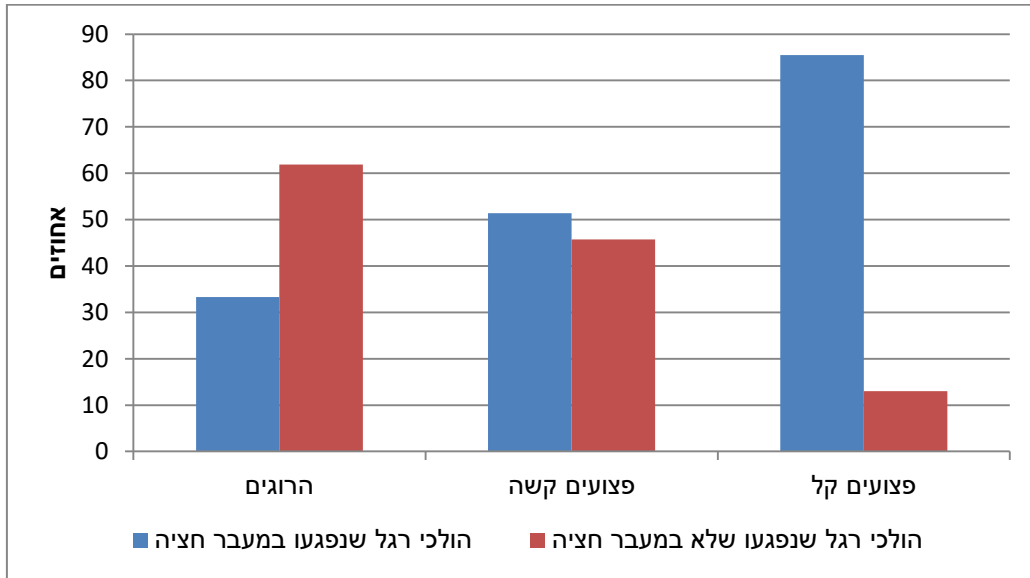
חומרת פגיעה	סה"כ נפגעים	מזה: הולכי רגל שנפגעו	אחוז הולכי הרגל מתוך סך הנפגעים באותה חומרת פגיעה
סך הכל	22,986	3,420	14.9
הרוגים	355	89	25.1
פצועים קשה	2,394	648	27.1
פצועים קל	20,237	2,683	13.3

14.9% מכלל הנפגעים היו הולכי רגל: 14.7% מכלל הפצועים קשה וקל ו-25.1% מכלל ההרוגים (בשנת 2018 31% מכלל ההרוגים היו הולכי רגל).

³ נתון אוכלוסייה בסוף שנת 2018.

⁴ נתון אוכלוסייה בסוף שנת 2018.

תרשים 2 - הולכי רגל שנפגעו בעת חציית כביש לפי חומרת פגיעה, 2019



78.5% מהנפגעים בעת חציית כביש (2,665 בני אדם), נפגעו במעבר חצייה (2,092 בני אדם); מתוכם 15.5% נפגעו במעבר חצייה עם רמזור (324 בני אדם).
33.3% מהאנשים שנהרגו בעת חציית כביש, נהרגו במעבר חצייה.
מבין הילדים עד גיל 14 שנפגעו בעת חציית כביש (551), 73.3% נפגעו במעבר חצייה, ומבין בני 65 ומעלה - 73.7%.

כלי רכב מעורבים בתאונות עם נפגעים

22,773 כלי רכב ונהגים היו מעורבים בתאונות דרכים עם נפגעים בשנת 2019, עלייה של 0.4% לעומת שנת 2018.

לוח ח - כלי רכב מעורבים בתאונות דרכים עם נפגעים, 2019 (א"כ צוין אחרת)

אחוז מעורבות בתאונות קטלניות	אחוז מעורבות בתאונות עם נפגעים	אחוז בנסועה השנתית (1)	אחוז במצבת הרכב	סוג כלי הרכב
100.0	100.0	100.0	100.0	סך הכל
-	-	-	-	מזה:
51.8	68.8	78.0	85.7	רכב פרטי
3.9	4.9	7.5	5.5	משאית עד 3.5 טונות (משקל כולל)
6.4	1.3	2.5	0.8	משאית +16.0 טונות (משקל כולל)
14.3	9.7	1.6	4.0	אופנועים

(1) נתוני 2018

חלקם של **האופנועים** בסך הנסועה השנתית בישראל היה 1.6%, אך הם היו מעורבים ב-14.3% מתאונות הדרכים הקטלניות (לעומת 10.2% בשנת 2018) וב-9.7% מהתאונות שהיו בהן נפגעים. שיעור מעורבותם בתאונות קטלניות הוא פי 8.9 מחלקם בנסועה, לעומת פי 6.3 בשנת 2018. גם **משאיות גדולות** (16 טונות ומעלה) נחשבות למסוכנות במיוחד - חלקן בסך הנסועה היה 2.5%, אך הן היו מעורבות ב-6.4% מהתאונות הקטלניות (לעומת 7.8% בשנת 2018). שיעור מעורבותן בתאונות קטלניות הוא פי 2.6 מחלקן בנסועה, לעומת פי 3.1 בשנת 2018.

נהגים מעורבים בתאונות עם נפגעים

72.8% מהנהגים המעורבים בתאונות היו גברים ו-27.2% היו **נשים**. אחוז הנשים מכלל המורשים לנהוג עמד על 44.3%. אחוז הנשים מכלל הנהגים המעורבים בתאונות קטלניות עמד על 11.7%. חלקם של נהגים **צעירים** (עד גיל 24), מתוך כלל הנהגים שהיו מעורבים בתאונות עם נפגעים, עמד על 17.8% ואילו חלקם בכלל המורשים לנהוג עמד על 14.2%. לעומת זאת, חלקם של הנהגים **המבוגרים** (בני 65 ויותר) המעורבים בתאונות עם נפגעים עמד על 11.0%, וחלקם בכלל המורשים לנהוג עמד על 12.8%. 41.5% מכלל הנהגים המעורבים בתאונות עם נפגעים לא עברו **עבירת נהיגה** בעת התאונה.

תאונות מסוג כללי עם נפגעים קל - דיווחים על תאונות דרכים עם נפגעים קל

בשנת 2019, משטרת ישראל דווחה על 44,828 תאונות דרכים שסווגו בלמ"ס ככללי עם נפגעים קל,⁵ עלייה של 4.6% לעומת שנת 2018. בתאונות אלו דווח על 59,381 בני אדם שנפגעו קל (עלייה של 4.6% לעומת שנת 2018), והיו מעורבים בהם 80,747 כלי רכב (עלייה של 4.7% לעומת שנת 2018). מהנתונים עולה כי 77.9% מהתאונות האלה אירעו בדרכים עירוניות, 7.8% מתוכן אירעו בצמתים. 22.0% מהתאונות שאירעו בדרכים לא-עירוניות, אירעו בצמתים. 75.8% מהתאונות אירעו בשעות היום ו-24.2% - בשעות הלילה. 75.0% מהתאונות היו התנגשויות של כלי רכב (59.8% מההתנגשויות היו התנגשות חזית באחור), 8.5% היו מסוג פגיעה בהולך רגל והשאר דיווחים על אירועים שבהם היה מעורב רכב יחיד.

תאונות דרכים עם נפגעים שהיו מעורבים בהן כלי רכב חשמליים, שלפי החוק אינם נדרשים

לרישיון

תאונות שבהן היו מעורבים אופניים חשמליים

לוח ט - נפגעים בתאונות שבהן היו מעורבים אופניים חשמליים לפי חומרת פגיעה

אחוז שינוי	2018	2019	נפגעים	
-10.5	1,984	1,776	סך הכל	נפגעים בתאונות(1) לפי דיווחי המשטרה
-5.3	19	18	הרוגים	-
9.6	146	160	פצועים קשה	-
-12.1	1,819	1,598	פצועים קל	-
-10.9	568	506	סך הכל	נפגעים שאושפזו בבתי חולים כתוצאה מתאונות (2) שלא דווחו למשטרה
-14.1	192	165	פצועים קשה	-
-8.6	371	339	פצועים קל	-
-60.0	5	2	ערך MAIS לא ידוע	-

(1) ת"ד מורחב וכללי עם נפגעים קל
(2) על פי המדד הרפואי MAIS

לפי דיווחי המשטרה בשנת 2019 חלה ירידה של 10.5% במספר הנפגעים בתאונות שבהן היו מעורבים אופניים חשמליים.

נפגעים אלה נפגעו ב-1,654 תאונות (1,822 תאונות בשנת 2018). מהן 431 סווגו כתאונות מסוג ת"ד מורחב, והשאר סווגו כ"כללי עם נפגעים קל".

⁵ ראו הגדרה בפרק הסברים והגדרות שבסוף ההודעה.

בנוסף, בבתי החולים אושפזו 506 נפגעים בעקבות תאונות דרכים **שלא דווח** עליהן למשטרה, ושהיו מעורבים בהן **אופניים חשמליים**. זאת, לעומת 568 נפגעים שאושפזו בשנת 2018 (ירידה של 10.9%).

מבין הנפגעים בתאונות שבהן היו מעורבים אופניים חשמליים ושדווחו למשטרה, 1,379 היו **נהגי אופניים חשמליים** (לא כולל נוסעים נוספים על האופניים או אנשים שנפגעו מהאופניים). מבין הפצועים שאושפזו בבתי החולים ולא דווחו למשטרה, 452 היו **נהגי אופניים חשמליים**.

רוב נהגי האופניים החשמליים שנפגעו בתאונות היו **גברים**: 89% מהנהגים שנפגעו בתאונות שדווחו למשטרה, ו-91% מהנהגים שאושפזו בבתי החולים ולא דווחו למשטרה.

לוח י - נהגי אופניים חשמליים שנפגעו בתאונות לפי גיל, 2019

קבוצות גיל	נהגים שנפגעו בתאונות שדווחו למשטרה(1)	נהגים שאושפזו בבי"ח אך לא דווחו למשטרה
סך הכל	1,379	452
11-0	10	14
15-12	60	53
18-16	179	74
24-19	162	55
+25	820	256
לא ידוע	148	-

(1) ת"ד מורחב וכללי עם נפגעים קל

תאונות שבהן היו מעורבים קורקינטים חשמליים

לוח י"א - נפגעים בתאונות שבהן היו מעורבים קורקינטים חשמליים, לפי חומרת פגיעה

נפגעים	2019	2018	אחוז שינוי	
נפגעים בתאונות(1) לפי דיווחי המשטרה	סך הכל	598	237	152.3
	הרוגים	2	1	100.0
	פצועים קשה	41	21	95.2
	פצועים קל	555	215	158.1
נפגעים שאושפזו בבתי חולים כתוצאה מתאונות שלא דווחו למשטרה(2)	סך הכל	209	49	326.5
	פצועים קשה	90	16	462.5
	פצועים קל	118	33	257.6
	ערך MAIS לא ידוע	1	-	-

(1) ת"ד מורחב וכללי עם נפגעים קל

(2) על פי המדד הרפואי MAIS

לפי דיווחי המשטרה בשנת 2019 חלה עלייה של 152.3% במספר הנפגעים בתאונות שבהן היו מעורבים קורקינטיים חשמליים.

נפגעים אלה נפגעו ב-569 תאונות (220 תאונות בשנת 2018). 119 מהתאונות היו מסוג ת"ד מורחב, והשאר - מסוג "כללי עם נפגעים קל". בנוסף, בבתי החולים אושפזו 209 נפגעים בעקבות תאונות דרכים **שלא דווח** עליהן למשטרה ושהיו מעורבים בהן **קורקינטיים חשמליים**. זאת, לעומת 49 נפגעים שאושפזו בשנת 2018 (עלייה של 326.5%).

מבין הפצועים בתאונות שבהן היו מעורבים קורקינטיים חשמליים שדווחו למשטרה, 506 היו **נהגי** קורקינטיים חשמליים (לא כולל נוסעים נוספים על הקורקינטיים או אנשים שנפגעו מהקורקינטיים). מבין הפצועים שאושפזו בבתי החולים ולא דווחו למשטרה, 66 היו **נהגי** קורקינטיים חשמליים. רוב נהגי קורקינטיים החשמליים שנפגעו בתאונות היו **גברים**: 344 מתוך 495 הנהגים שנפצעו בתאונות שדווחו למשטרה, ו-45 מתוך 66 הנהגים שאושפזו בבתי החולים ולא דווחו למשטרה.

לוח י"ב - נהגי קורקינטיים חשמליים שנפגעו בתאונות לפי גיל, 2019

קבוצות גיל	נהגים שנפגעו בתאונות שדווחו למשטרה (1)	נהגים שאושפזו בבי"ח אך לא דווחו למשטרה
סך הכל	506	66
11-0	6	4
15-12	14	6
18-16	21	6
24-19	131	13
+25	302	37
לא ידוע	32	-

(1) ת"ד מורחב וכללי עם נפגעים קל

תאונות שבהן היו מעורבות קלנועיות

לוח י"ג - נפגעים בתאונות שבהן היו מעורבים קלנועיות, לפי חומרת פגיעה

נפגעים	2019	2018	אחוז שינוי	
נפגעים בתאונות (1) לפי דיווחי המשטרה	סך הכל	145	118	22.9
	הרוגים	1	2	-50.0
	פצועים קשה	9	12	-25.0
	פצועים קל	135	104	29.8
נפגעים שאושפזו בבתי חולים כתוצאה מתאונות שלא דווחו למשטרה (2)	סך הכל	86	67	28.4
	פצועים קשה	45	32	40.6
	פצועים קל	41	35	17.1
	ערך MAIS לא ידוע	-	-	-

(1) ת"ד מורחב וכללי עם נפגעים קל

(2) על פי המדד הרפואי MAIS

לפי דיווחי המשטרה בשנת 2019 חלה עלייה של 22.9% במספר הנפגעים בתאונות שבהן היו מעורבים קלנועיות.

נפגעים אלה נפגעו ב-134 תאונות (105 תאונות בשנת 2018). 34 מהתאונות היו תאונות מסוג ת"ד מורחב, והשאר מסוג "כללי עם נפגעים קל". בנוסף, בבתי החולים אושפזו 86 נפגעים בעקבות תאונות דרכים שבהן היו מעורבות קלנועיות ולא דווח עליהן למשטרה. זאת לעומת 67 נפגעים שאושפזו בשנת 2018 (עלייה של 28.4%).

מבין הנפגעים בתאונות שבהן היו מעורבות קלנועיות ושדווחו למשטרה, 93 היו נהגי קלנועיות (לא כולל נוסעים נוספים על הקלנועיות או אנשים שנפגעו מהקלנועיות). מבין הפצועים שאושפזו בבתי החולים ולא דווחו למשטרה, 64 היו נהגי קלנועיות.

רוב נהגי הקלנועיות שנפגעו בתאונות היו גברים: 67 מתוך 93 הפצועים בתאונות שדווחו למשטרה, ו-40 מתוך 64 הפצועים שאושפזו בבתי החולים ולא דווחו למשטרה.

בניגוד לתאונות דרכים עם נפגעים שבהן היו מעורבים אופניים חשמליים או קורקינטים חשמליים, שיעור ההיפגעות הגבוה ביותר בתאונות שבהן היו מעורבות קלנועיות היה באוכלוסיית המבוגרים.

לוח י"ד - נהגי קלנועיות שנפגעו בתאונות לפי גיל, 2019

קבוצות גיל	נהגים שנפגעו בתאונות שדווחו למשטרה(1)	נהגים שאושפזו בבי"ח אך לא דווחו למשטרה
סך הכל	93	64
49-0	17	7
64-50	34	11
79-65	12	17
+80	30	29
לא ידוע	-	-

(1) ת"ד מורחב וכללי עם נפגעים קל

עלות הקצבאות ששולמו עד סוף 2019 על ידי המוסד לביטוח לאומי לנפגעי תאונות דרכים בדרך לעבודה או מהעבודה, שאירעו בשנים 2011-2019

להלן השוואה בין קובצי הנפגעים בתאונות דרכים בעבודה (בדרך לעבודה או ממנה) שאושרה בקשתם לקבלת תגמול כספי מהמוסד לביטוח לאומי, בגין היפגעותם בתאונות דרכים שאירעה בין השנים 2011-2019, לבין קובצי נפגעי תאונות דרכים (ת"ד מורחב ו"כללי עם נפגעים קל") שמקורם במשטרה, ושאירעו בשנים אלו.

בשנים אלו, נפגעי תאונות דרכים בעבודה, שקיבלו אישור לתביעתם לקבלת קצבה/גמלה מהמוסד לביטוח לאומי ושדיווחו למשטרה, היו כ-15% מתוך כלל נפגעי תאונות הדרכים שרשומים במשטרת ישראל.

נמצא כי כ-73% מהנפגעים שבקשתם אושרה לקבלת קצבאות מהביטוח הלאומי⁶, עקב היפגעות בתאונות דרכים, רשומים בקובצי המשטרה. נפגעים אלו (שדווחו למשטרה) קיבלו כ-78% מהסכום ששולם לנפגעי תאונות דרכים בעבודה על ידי ביטוח לאומי.

עד סוף שנת 2019 שולמו על ידי המוסד לביטוח לאומי (באמצעות קצבאות/גמלאות) כ-4.1 מיליארד ש"ח לנפגעי תאונות דרכים בעבודה, שאירעו בשנים 2011-2019, מתוכם 3.2 מיליארד ש"ח שולמו לנפגעים שנמצאו ברישומי המשטרה.

⁶ הנתונים כוללים את הקצבאות: "דמי פגיעה", "נכות מעבודה", ו"תלויים מעבודה".

מסד הנתונים של הלשכה המרכזית לסטטיסטיקה מבוסס על קובץ מינהלי שמתקבל מדי חודש ממשטרת ישראל. בקובץ נרשמות התאונות שדווח עליהן למשטרה, ושנפתח להן תיק תאונה במשטרת ישראל. בנוסף, מתקבל מידי חודש מבתי החולים, באמצעות מכון גרטנר - המרכז לחקר טראומה ורפואה דחופה, קובץ מינהלי מתוך המערכת לרישום טראומה.⁷ הקובץ כולל מידע על הנפגעים בתאונות הדרכים שאושפזו בבתי החולים ועל חומרת פגיעתם (מדד MAIS).

בנוסף, מתקבלים מדי שנה קבצים מנהליים מהמוסד לביטוח לאומי. הקבצים כוללים נתוני נפגעים שהמוסד הלאומי הכיר בהם כנפגעי תאונות דרכים בעבודה ונתוני עלות הקצבאות שמשלם המוסד לביטוח לאומי לנפגעי תאונות דרכים בדרך למקום העבודה או ממנו.

שינויים בשיטת החקירה

עד לשנת 2017, חומרת הפגיעה בתאונות דרכים התבססה על נתוני המשטרה בלבד. בהתאם להמלצה הבין-לאומית להשתמש במדד MAIS לצורך קביעת חומרת הפגיעה בתאונות דרכים, החל משנת 2018, הקובץ מהמערכת לרישום טראומה מקושר בלמ"ס לקובץ ממשטרת ישראל לצורך טיוב חומרת הפגיעה. כך מתקבלת תמונה שלמה ומדויקת יותר של "חומרת הפגיעה", המתבססת על חומרת הפגיעה הרפואית (לפי מדד MAIS). הנתונים עודכנו למפרע משנת 2013.

עד לנתוני שנת 2012 נקבעה חומרת הפגיעה (ומכאן חומרת התאונה) עפ"י נתוני המשטרה בלבד (תיקי ת"ד). החל בנתוני שנת 2013 נקבעה חומרת הפגיעה (ומכאן חומרת התאונה) לפי שילוב של נתוני בתי החולים עם נתוני המשטרה (ת"ד מורחב). אדם שהיה מעורב בתאונת דרכים ומופיע ברישומי המשטרה **וגם** בנתוני בתי החולים, חומרת פגיעתו מוגדרת לפי בתי החולים (מדד רפואי MAIS). אדם שהיה מעורב בתאונת דרכים ומופיע רק ברישומי המשטרה (כלומר אינו מופיע בנתוני בתי החולים), חומרת פגיעתו מוגדרת לפי הרישום במשטרה.

הנתונים כוללים את אזור יהודה והשומרון.

בהשוואה של נתונים משנים שונות, יש לשים לב לשינויים בהגדרות.

תאונות דרכים עם נפגעים: תאונות דרכים שמעורב בה לפחות כלי רכב אחד בנסיעה, ושנפצע בה או נהרג בה לפחות אדם אחד,⁸ כולל התנגשות בין כלי רכב או בין כלי רכב לרכבת, תאונת רכבת ופגיעת כלי רכב בהולך רגל, בבעל חיים או בעצם דומם; לא כולל תאונות דרכים שנגרם בה נזק בלבד ופעולת

⁷ בשנת 2019 פעלה המערכת לרישום טראומה בבתי החולים: מרכז רפואי ע"ש חיים שיבא, תל השומר; מרכז רפואי ע"ש רמב"ם; מרכז רפואי אסף הרופא; המרכז הרפואי ע"ש אדית וולפסון; מרכז רפואי זיו; המרכז הרפואי הלל יפה; בית החולים לגליל המערבי, נהרייה; מרכז רפואי ע"ש ברזילי, אשקלון; בית חולים פוריה, טבריה; המרכז הרפואי ת"א ע"ש סוראסקי, איכילוב; מרכז רפואי רבין, בית חולים בילינסון; המרכז הרפואי האוניברסיטאי סורוקה; מרכז רפואי קפלן; בית החולים האוניברסיטאי הדסה עין כרם; בית חולים אי.מ.מ.ס. הסקוטי; המרכז הרפואי שערי צדק ירושלים; בית החולים המרכזי בעמק; בית החולים לניאדו; המרכז הרפואי יוספטל, אילת; המרכז הרפואי מאיר, כפר סבא ובית החולים אסותא ע"ש סמסון, אשדוד.

⁸ עקב הפסקת חובת הדיווח למשטרה על תאונות דרכים שנגרם בהן נזק בלבד, החל מ-1.8.1961 אין ללשכה המרכזית לסטטיסטיקה נתונים על תאונות דרכים ללא נפגעים.

טרור. התנגשות בין כמה כלי רכב נחשבת לתאונת דרכים אחת. התאבדות או ניסיון התאבדות שגרמו לתאונת דרכים אינם נחשבים תאונת דרכים, אלא אם כן נפגע נוסע אחר בעקבות ההתאבדות או הניסיון להתאבדות.

תאונת דרכים עם נפגעים מסוג ת"ד מורחב: תאונת דרכים שסווגה על ידי המשטרה כ"תאונת דרכים עם נפגעים מסוג ת"ד" או תאונת דרכים שסווגה על ידי המשטרה כ"תאונת דרכים עם נפגעים מסוג כללי עם נפגעים" אך לפי נתוני בתי החולים, נמצא בה פצוע קשה אחד לפחות. נפגע זה סווג בלמ"ס כפצוע קשה, ולכן התאונה סווגה בלמ"ס כ"תאונת דרכים מסוג ת"ד מורחב".

תאונת דרכים עם נפגעים מסוג כללי עם נפגעים קל: תאונת דרכים עם נפגעים שסווגה על ידי המשטרה כ"תאונת דרכים עם נפגעים מסוג כללי עם נפגעים" ו כל הנפגעים בה נפצעו קל.

תאונת דרכים קטלנית: תאונת דרכים שנהרג בה אדם אחד לפחות או נפצע בה אדם אחד לפחות ונפטר מפצעיו בתוך 30 יום.

תאונת דרכים קשה: תאונת דרכים שנפצע בה קשה אדם אחד לפחות, ושלא נהרג בה שום אדם.

תאונת דרכים קלה: תאונת דרכים שנפצע בה קל אדם אחד לפחות, ושלא נהרג בה או נפצע בה קשה שום אדם.

הרוג בתאונת דרכים: אדם שנהרג בתאונת דרכים או אדם שנפצע בתאונת דרכים ונפטר מפצעיו בתוך 30 יום מיום התאונה.

פצוע קשה בתאונת דרכים: אדם שנפצע בתאונת דרכים ואושפז בבית חולים ומדד חומרת פציעתו (לפי מדד MAIS) היה 3-6.

פצוע קל בתאונת דרכים: אדם שנפצע בתאונת דרכים ולא אושפז בבית חולים, אדם שאושפז בבית חולים ומדד חומרת פציעתו (לפי מדד MAIS) היה 1-2 או אדם שאושפז לצורך השגחה בלבד.

מדד MAIS למדידת חומרת פציעה (Maximum Abbreviated Injury Scale) מדד רפואי למדידת חומרת פציעה המהווה את הציון המקסימלי מבין ציוני ה-AIS (Abbreviated Injury Scale) שנקבעו לכל אחד מתשעת אזורי הגוף. המדד מספק ציון כללי של חומרת פציעה גם עבור נפגעים עם יותר מפגיעה אחת. ערכיו של מדד זה הם בין 1 ל-6, כאשר: 1-2 - פצועים קל, 3-6 - פצועים קשה.

משנת 2018 ואילך נתוני תאונות הדרכים כוללים את התאונות שאירעו באזור **יהודה והשומרון** (כולל עדכון של שנים קודמות, בהן הנתונים פורסמו בנפרד).

מקור הנתונים

מערכת תאונות דרכים של משטרת ישראל

מערכת לרישום טראומה של מכון גרטנר - המרכז לחקר טראומה ורפואה דחופה (קבצים מינהליים המעודכנים לאמצע חודש פברואר 2019)

המוסד לביטוח לאומי - קובץ "דמי פגיעה" וקובץ "תלויים מעבודה" (קבצים מינהליים המעודכנים לשנים 2011-2019).