

הודעה לתקשורת

אתר: www.cbs.gov.il דוא"ל: info@cbs.gov.il פקס: 02-6521340

ירושלים, י"ח בסיוון, תש"ף
10 ביוני, 2020
162/2020

תוצאות סקר מצב העסקים בעת התפשטות נגיף הקורונה (גל 5)

Survey of Businesses in Israel during the Coronavirus Crisis (5th Wave)

בהמשך לגלים הקודמים של הסקר שבוצעו במהלך מרץ ואפריל, ביצעה הלשכה המרכזית לסטטיסטיקה בתחילת חודש יוני (1.3-3.6) את הגל החמישי,¹ לבחינת מצב העסקים והתעסוקה בעקבות התפשטות נגיף הקורונה וההגבלות המתלוות לו.

הסקרים הקיפו עסקים עם חמש משרות שכיר ומעלה, בחלק מהפעילות במשק: בענפי ההייטק, התעשייה המסורתית והמעורבת, הבינוי, המסחר הקמעוני, והשירותים הפיננסיים ושירותי ביטוח ושירותי מזון ומשקאות (הכוללים מסעדות, דוכנים ואולמות אירועים).

נתוני הסקרים מספקים מידע על מצב התעסוקה (כגון פיטורין וחל"ת), עבודה מהבית, מידת ההשפעה של ההגבלות השונות, יכולתם של העסקים להמשיך ולפעול בתנאים הנוכחיים, מידת הפגיעה בפדיון, קושי ביישום ההנחיות למניעת הדבקה ומסגרת אשראי.

הגל החמישי, בשונה מהגלים הקודמים, הופנה ל-1,400 עסקים בהם גם עסקים העוסקים בשירותי מזון ומשקאות אוכלוסייה זו הקיפה כ-1,415,000 שכירים שהם כ-34% מסך השכירים במשק ערב משבר הקורונה. שיעורי ההשבה בגל החמישי עמדו על 70% בדומה לגלים השלישי והרביעי ולעומת 60% בגל השני.

[לשאלון הסקר](#)

¹ תאריכי ארבעת הגלים הקודמים: 18/19.3.2020 (גל ראשון), 30/31.3.2020 (שני), 22/21.4.2020 (שלישי) וב- 5/7.5.2020 (רביעי) והם משקפים את מצב העסקים בימים הנקובים.

ממצאים עיקריים: סקר מצב העסקים בעת התפשטות נגיף הקורונה (גל 5)

מצב התעסוקה ואופן התעסוקה

- נמשכת מגמת ההתאוששות בתעסוקה – 77.5% מהעובדים שבו לעבודה (עובדים היום בחברה ועובדים היום מהבית). כ-13.3% מהעובדים עדיין נמצאים בחל"ת ו-3.6% פוטרו.
- על פי הערכת המנהלים בעסקים כ-85-100 אלף עובדים יישארו בחל"ת גם במהלך חודש יוני.

פגיעה בפדיון

- הסרת המגבלות המהירה בחודש מאי הביאה לירידה בפגיעה בפדיון בפועל בהשוואה לציפיות לפגיעה בפדיון (שדווחו בתחילת חודש מאי בגל 4).
- כ-15.9% מהעסקים בענפי ההיי טק צופים פגיעה של יותר מ-76% בפדיון בחודש יוני.
- כ-26% מהעסקים בענף שירותי אוכל צופים פגיעה חמורה (יותר מ-50%) בפדיון בחודש יוני.

קבלת תמיכה ממשלתית

- כ-36.9% מהעסקים קיבלו סיוע ממשלתי (מענק, הלוואה בערבות מדינה, סיוע אחר).
- אחוז העסקים שקיבלו סיוע ממשלתי הינו הגבוה ביותר בענף שירותי אוכל (64.6%) והנמוך ביותר בענף שירותים מקצועיים וטכניים ושירותי תחבורה והובלה (13.8%).

קושי ביישום הנחיות למניעת ההדבקה

- קרוב ל-30% מהעסקים דיווחו שקשה או קשה מאוד ליישם את הנחיות התו הסגול. בענפי הבינוי והמסחר הקמעוני נרשם קושי משמעותי לעומת שאר הענפים.

מסגרת האשראי בבנק

- בענף התעשייה נמצא אחוז העסקים הגבוה ביותר שמסגרת האשראי הבנקאי שלהם גדלה (כ-18.7%) ולאחריו ענף שירותי אוכל (כ-15.7%).

ענפי המזון והמשקאות

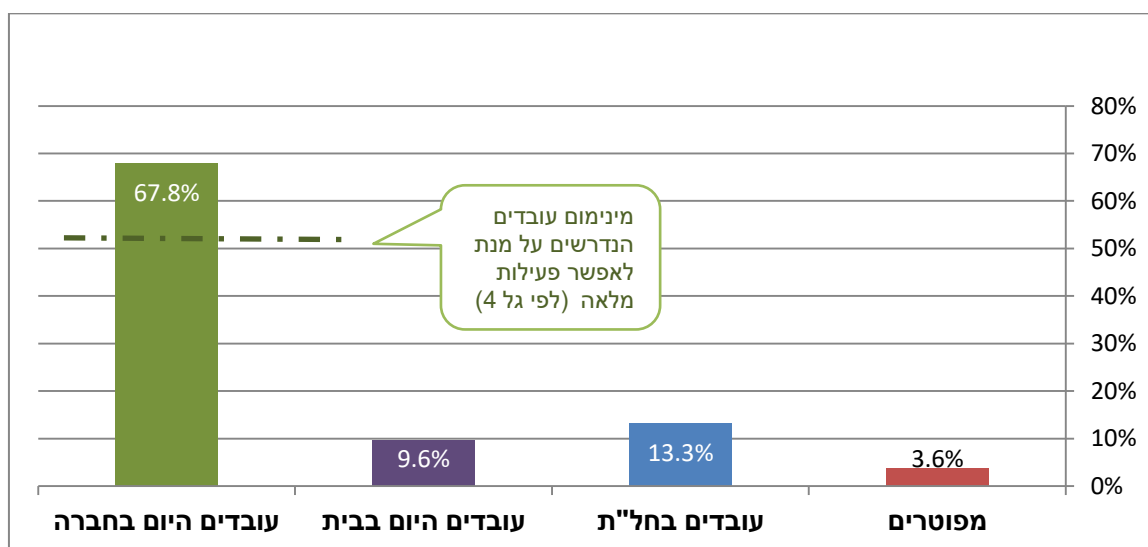
- בסקר זה הוקדש פרק לענפי המזון והמשקאות שלא נבחנו בגלים הקודמים. מניתוח התוצאות עולה שכ-45% מהמועסקים בענפי המזון עדיין היו בחל"ת בזמן ביצוע הסקר (לעומת ממוצע של 9% בשאר הענפים) ושיעור המפוטרים היה הגבוה ביותר עם כ-5.8% (לעומת ממוצע של 3.3% בשאר הענפים). עסקים בענף זה נפגעו במידה הרבה ביותר בחודש מאי והפגינו את הציפיות הפסימיות ביותר לחודש יוני והתקשו יותר מכל הענפים האחרים ביישום הנחיות התו הסגול.

מצב התעסוקה ואופי ההעסקה (גל 5)

בסקר נבדקו מצב התעסוקה ואופי התעסוקה לפי קבוצות עובדים שונות: עובדים בחל"ת או עובדים שפוטרו, עובדים היום מהבית ועובדים היום במתקני החברה. הנתונים מרכזים בלוח 1: אומדני משרות.

על פי אומדני הסקר, נמשכת מגמת ההתאוששות בתעסוקה – 77.5% מהעובדים שבו לעבודה (עובדים היום בחברה ועובדים היום מהבית), כ-13.3% מהעובדים עדיין נמצאים בחל"ת ו-3.6% פוטרו במהלך התקופה.

תרשים 1: מצב התעסוקה ב-3 ביוני, לפי קבוצה



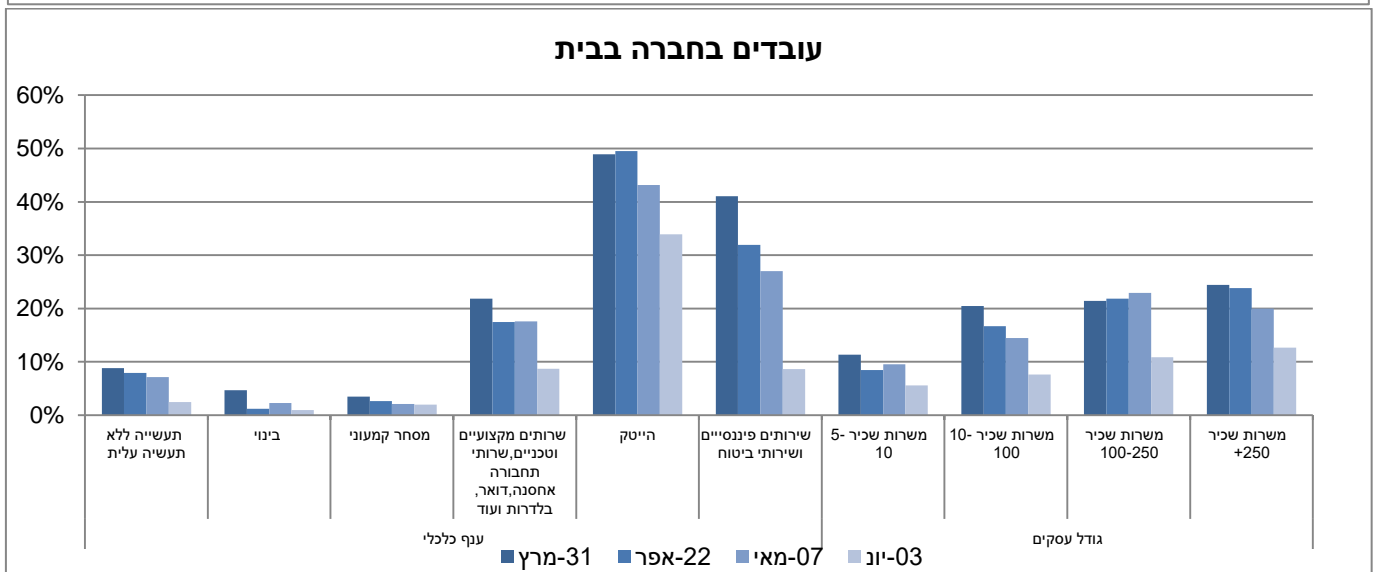
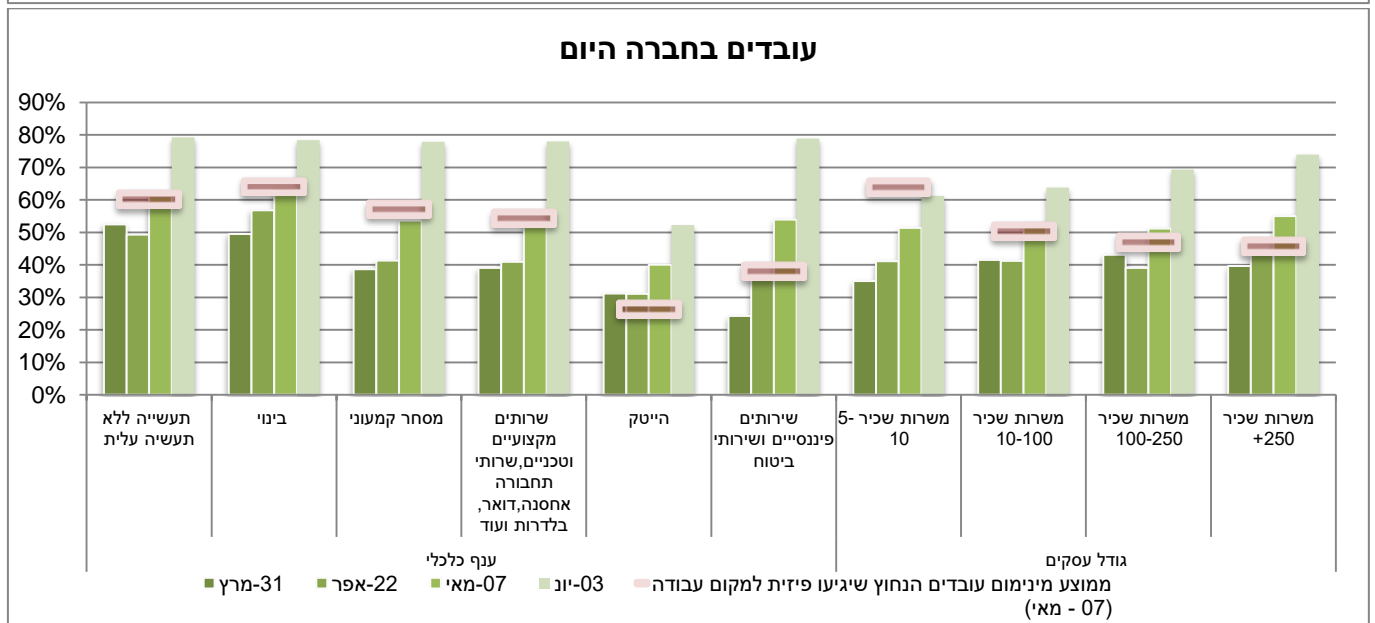
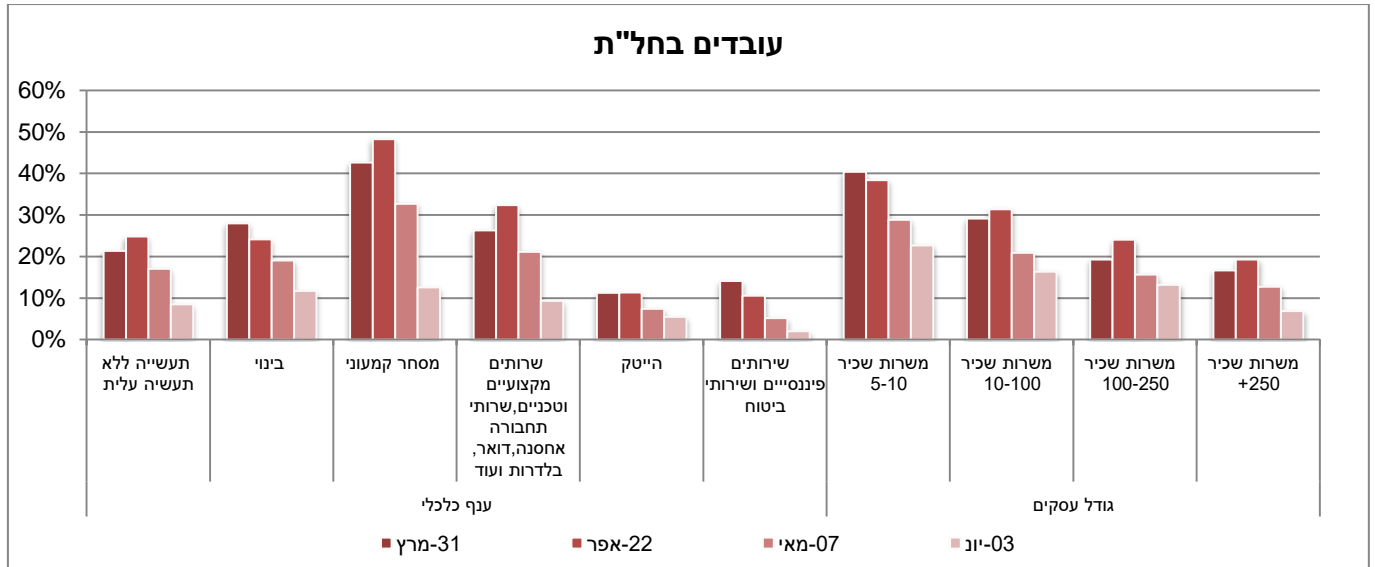
מצב התעסוקה ואופי ההעסקה לעומת גל הרביעי (5-7 במאי)²

חלק זה עוסק בהשוואה לאומדני סקר הבזק גל 4 שנערך בתאריכים 5-7 במאי, ואינו כולל בתוכו את אומדני ענפי המזון והמשקאות (שיוצגו בהרחבה בהמשך ההודעה). את הנתונים ניתן למצוא בלוח 1: 'אומדני משרות', ובו מופיע גם סיכום ביניים של המשק ללא הענפים הנ"ל.

תרשים 2 מציג מידע על מצב התעסוקה בכל אחד מהגלים לפי ענפים כלכליים וקבוצות גודל. למרות השוני בין ענפים כלכליים וגודל העסק, מגמת החזרה הכללית לעבודה והירידה במספר העובדים בחל"ת, נצפו בכל הענפים וקבוצות הגודל.

² כאמור, בגל החמישי נכללו גם ענפי המזון והמשקאות על כן נתונים אלו לא נכללו בניתוח התקופתי. ניתוח של שירותי המזון והמשקאות יופיע בהמשך וכך גם ניתוח עומק של ענפי המזון והמשקאות שבהם אחוזי העסקה עדיין נמוכים.

תרשים 2: קבוצות עבודה לפי ענף כלכלי וגודל עסק (אחוז משרות השכיר)



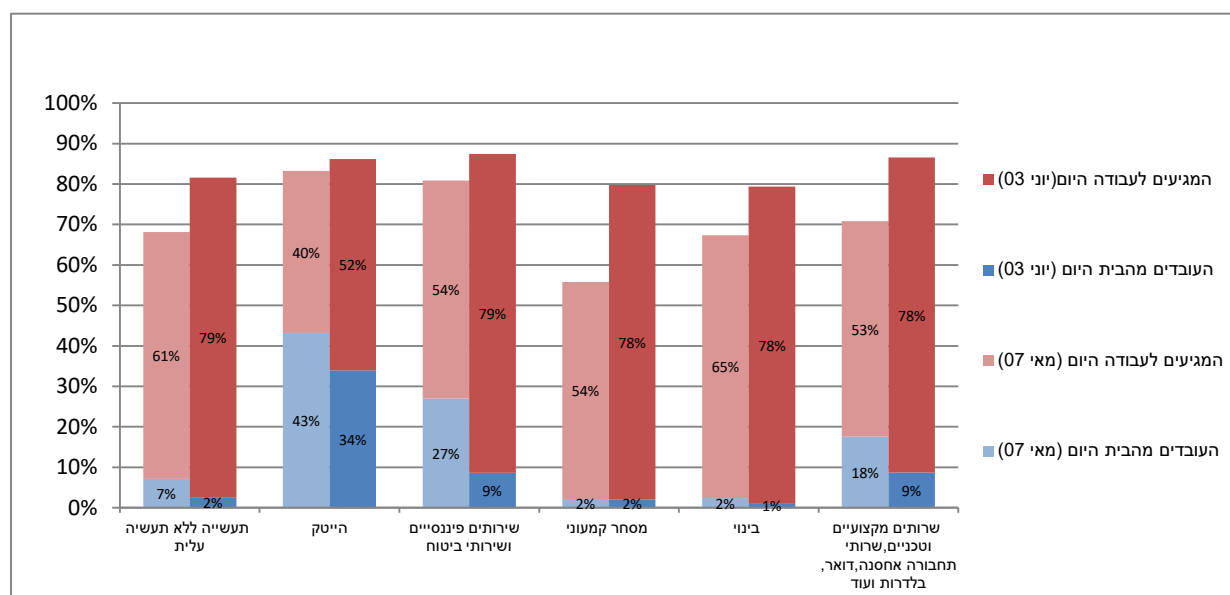
אומדני גל 5 מצביעים על חזרה משמעותית לעבודה כאשר מספר המועסקים (כולל את העובדים הנוכחים בעבודה והעובדים מהבית כיום) עלה מ-70.6% ל-83.4%.

אחוז העובדים הנוכחים כיום בעבודה עלה באופן חד מ-53.5% ל-72.4%. עלייה זו נובעת מירידה באחוז העובדים מהבית (-6.2%) אך בעיקר מירידה באחוז העובדים הנמצאים בחל"ת שירד מ-18.1% בתחילת חודש מאי ל-8.7% בתחילת חודש יוני.

החזרה המשמעותית ביותר לעבודה נרשמה **בענפי המסחר הקמעוני** (79.8% עובדים כיום בהשוואה ל-55.8% בתחילת חודש מאי). לראשונה מאז פרוץ המשבר, חזרה הנוכחות בענפים אלו לרמה גבוהה מהמינימום הנדרש כדי לקיים פעילות מלאה.

בענפי **ההייטק והשירותים הפיננסיים והביטוח** נרשמו נתוני תעסוקה גבוהים באופן יחסי, ומספר העובדים בחל"ת בענפים אלו לא עלה על 14% לאורך המשבר. זאת הודות ליכולת לעבוד מהבית ולהנחיות הספציפיות במקרה של מערכת הבנקאות.

תרשים 3: שיעור התעסוקה לפי ענף כלכלי

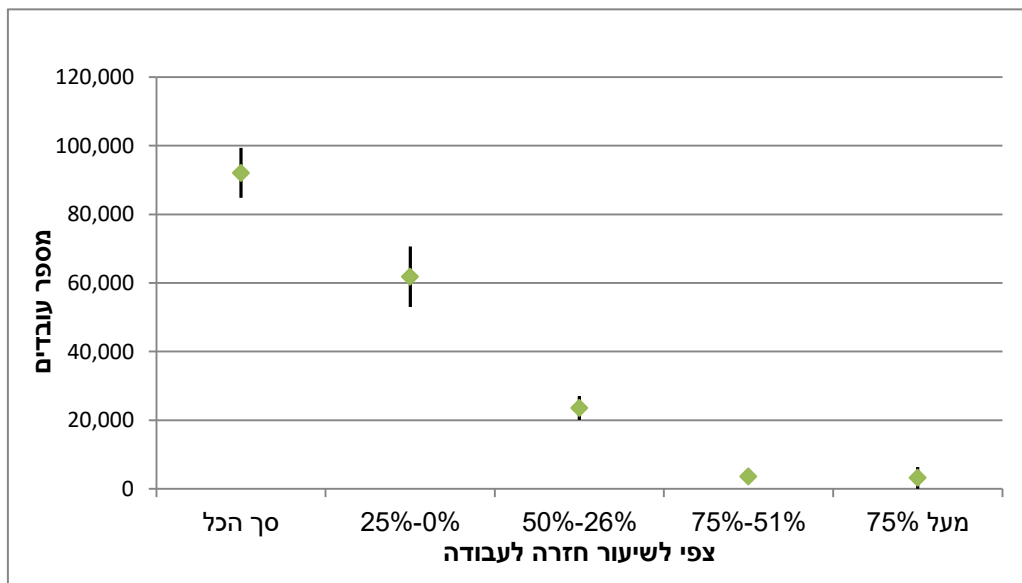


הערכות המנהלים לגבי החזרת עובדים מחל"ת בחודש הקרוב

בגל החמישי נשאלו המדווחים מה הוא להערכתם אחוז העובדים בחל"ת שיחזרו לעבוד בחברתם בחודש הקרוב מתוך אלו הנמצאים כעת בחל"ת. הדיווח נעשה לפי רבעונים – 25%-0%, 50%-25% וכן הלאה.

בזמן המענה על הסקר נאמדו כ-188 אלפי עובדים בחל"ת (13.3%) מתוך 1,415 אלף העובדים שנכללו באוכלוסייה. הללו דווחו על ידי כ-44% מ-48 אלף העסקים שנכללו באוכלוסייה. מהממצאים עולה על כי בין 85³-100 אלף עובדים ישארו בחל"ת במהלך חודש יוני.

תרשים 4: תחזית לכמות עובדים שישארו בחל"ת בחודש הקרוב



מצב העסקים (גל 5)

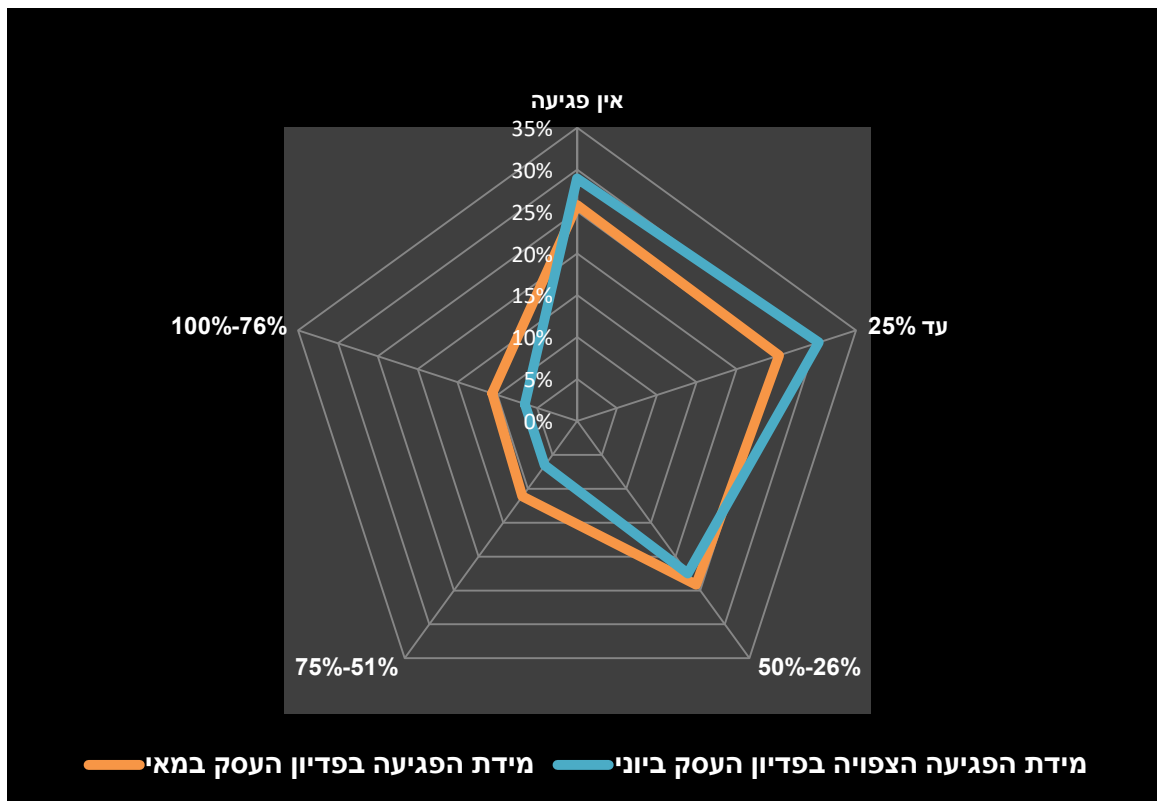
בסקר נבחנו שאלות מרכזיות על מצב העסקים בפרמטרים שונים. כגון מידת הפגיעה בפדיון, הפחתה יזומה בשכר שכר העובדים, שינויים במסגרת האשראי, סיוע מהמדינה ועוד. הנתונים מרוכזים בלוח 2: אומדני עסקים.

³ החישוב כלל חישוב של הרף העליון המשתמש באחוז הנמוך של הרבעון, הרף התחתון המשמש באחוז הגבוה של הרבעון והממוצע ביניהם. כך שעבור רבעון 1 (25%-0%), הרף העליון=מספר העובדים בחל"ת ברבעון*(100% - 0%) והרף התחתון=מספר העובדים בחל"ת ברבעון*(100% - 25%)

מידת הפגיעה בפדיון

בסקר נשאלו העסקים על מידת הפגיעה בפדיון בחודש מאי והערכתם על מידת הפגיעה בחודש יוני. כ-29% מהעסקים צופים שלא תהיה פגיעה בפדיון החברה בחודש יוני (כ-26.9% כולל ענף שירותי אוכל שלא נכלל בגלים קודמים). זהו הנתון הנמוך ביותר שהתקבל עד כה במסגרת סקרי בזק אלו (כ-18% מהעסקים צפו שלא תהיה פגיעה בחודש מרץ וכ-11.8% בחודש אפריל). בענפי ההיי טק והפיננסים מעל 45% מהעסקים צופים שלא תהיה פגיעה בפדיון בחודש יוני בעוד שבענף שירותי האוכל (מסעדות ואולמות אירועים) רק כ-14.2% צופים שלא תהיה פגיעה בחודש יוני.

תרשים 5: פגיעה בפדיון העסק לפי מידה ותקופה



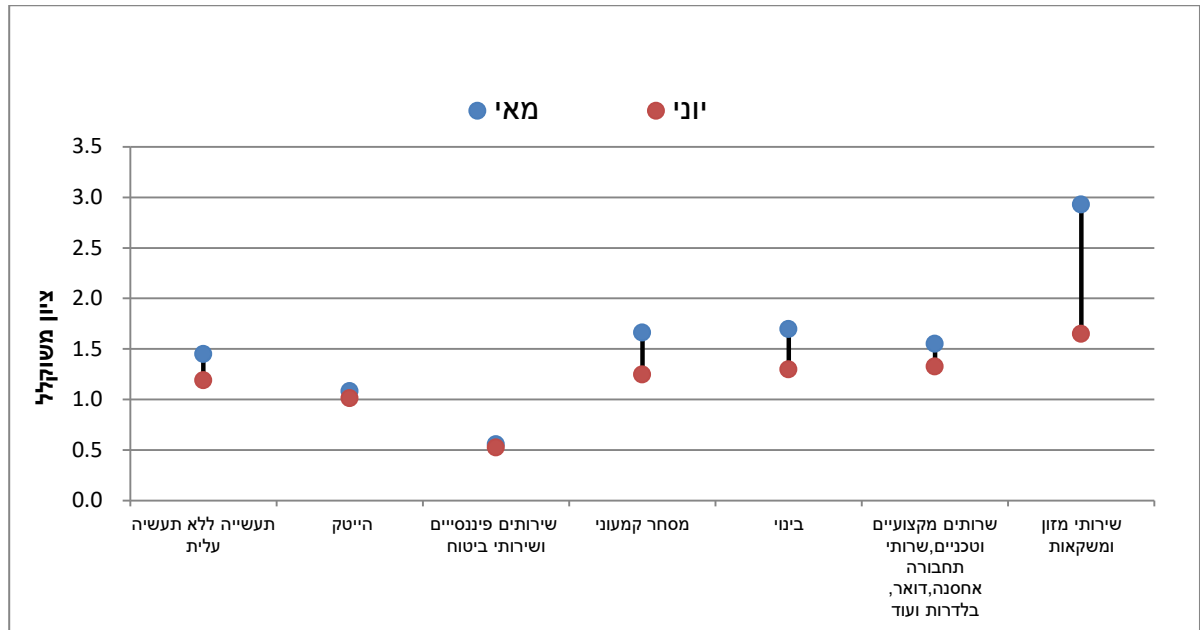
דברי הסבר לתרשימים 6 ו-7

נתון בולט ומעניין הוא שבענפי ההיי טק נמצאו גם האחוז הגבוה ביותר של עסקים הצופים פגיעה של יותר מ-76% (כ-15.9% מהעסקים בהיי טק). בבחינת אומדן זה במונחי מועסקים⁴ ניתן לראות ששיעורם של עסקים אלו הינו כ-2.9% מהמועסקים בענף ההיי טק, וניתן להסיק מכך שמדובר בעיקר בעסקים קטנים בענפים אלו.

⁴ נתון 'מונחי מועסקים' מתייחס לכמות העובדים הנכללים סקר המדווח ומאפשר להבין את מידת ההשפעה של עסקים אלו על ממד התעסוקה.

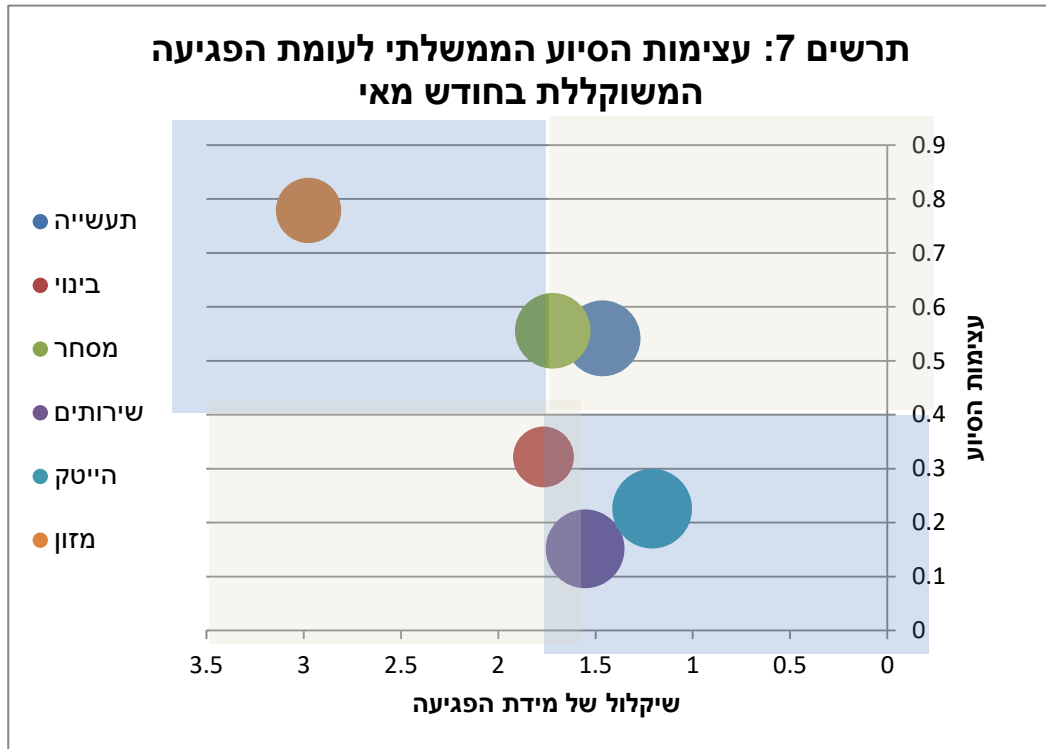
שקלול התשובות על מידת הפדיון לכדי מדד יחיד מאפשר לנו לראות את השינוי במידת הפגיעה בפדיון. בכל הענפים חל שיפור בציון המשוקלל של העסקים. השיפור המשמעותי ביותר התרחש בשירותי המזון והמשקאות, על אף שבו נמצאה הציפייה לפגיעה הקשה ביותר בפדיון בחודש יוני.

תרשים 6: השינוי בשקלול מידת הפגיעה בפדיון בין מאי ליוני



בנוסף לשקלול מידת הפגיעה, שוקללה גם עצימות הסיוע שכללה גם את מספר העסקים וגם את מספר סוגי הסיוע שקיבלו העסקים בכל ענף. התוצאה כפי שהיא מוצגת בתרשים 7 מאפשרת לראות האם מידת הפגיעה של העסקים תואמת את עצימות הסיוע שקיבלו.

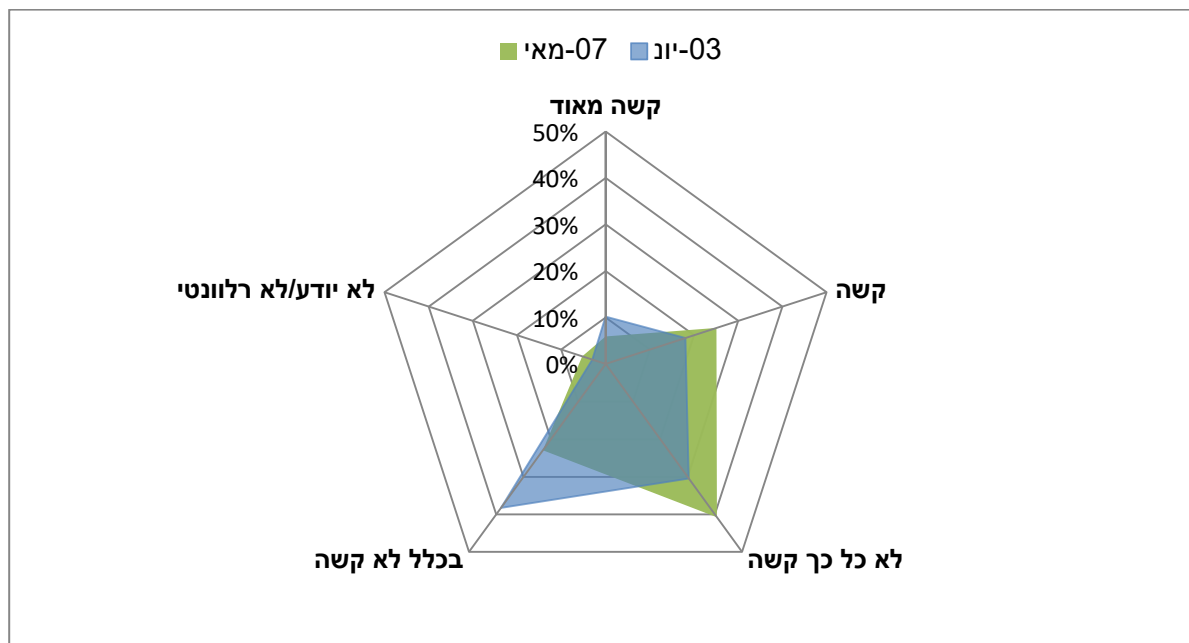
תרשים 7: עצימות הסיוע הממשלתי לעומת הפגיעה המשוקללת בחודש מאי



קושי ביישום הנחיות התו הסגול

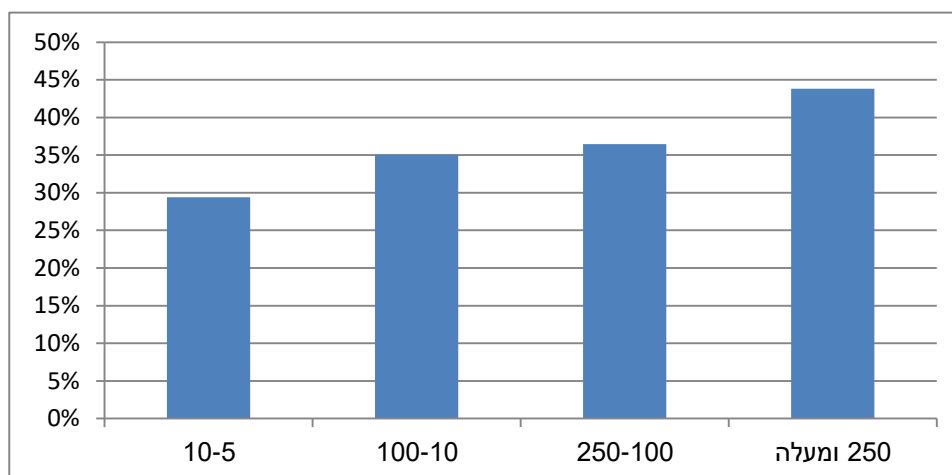
בסקר נשאלו המדווחים על הקושי ביישום הנחיות התו הסגול. אפשר לראות שבתחילת יוני יותר עסקים דיווחו כי יישום ההנחיות אינו קשה עבורם לעומת הדיווח בתחילת מאי. אולם עדיין קיים קושי משמעותי ביישום ההנחיות – 10.2% מהעסקים דיווחו ביוני שקשה מאוד ליישם את הנחיות התו הסגול ו-18.1% מהעסקים דיווחו ש-קשה ליישם את הנחיות התו הסגול. בענפי הבינוי והמסחר הקמעוני נרשם קושי משמעותי לעומת שאר הענפים – 40.8% ו-32.6% מהעסקים, בהתאמה, דיווחו כי קשה או קשה מאוד ליישם את ההנחיות.

תרשים 8: יישום הנחיות התו הסגול לפי דרגה ותקופה



בחינת הקושי לפי גודל עסק מראה שככל שהעסק גדול יותר כך קשה יותר ליישם את הנחיות התו הסגול. ככל הנראה כתוצאה מהדרישה לריחוק חברתי שהיא משמעותית יותר בקרב עסקים גדולים (במונחי מועסקים) ומהיקף המאמץ שנדרש למלא אחר הדרישות.

תרשים 9: קושי ביישום הנחיות התו הסגול ב-03 ביוני לפי גודל עסק (במונחי מספר מועסקים)



קבלת הסיוע הכספי מהממשלה

במהלך חודש מאי נעשו מאמצים רבים לקדם את תוכניות הסיוע הממשלתיות לעסקים השונים. ניתן לראות באומדני הסקר שמאמצים אלו נשאו פרי, וחלה עלייה חדה באחוז העסקים שקיבלו תמיכה ממשלתית.

בהשוואה לגל הקודם (אומדן ללא ענף שירותי אוכל) אפשר לראות שבגל הנוכחי כ-15% מהעסקים דיווחו על קבלת מענק וזאת לעומת 5.4% מהעסקים בגל 4 בתחילת חודש מאי.

בניתוח סך אוכלוסיית הסקר כ-20.3% מהעסקים קיבלו מענק וכ-19.1% קיבלו הלוואה בערבות מדינה.

בענף שירותי אוכל ובענף המסחר הקמעונאי היו אחוז העסקים הגבוה ביותר שקיבלו מענק (כ-53% ו-38.4%, בהתאמה)

עם זאת יש לשים לב שעדיין כ-63% מהעסקים בענפים אלו לא קיבלו כל תמיכה ממשלתית.

בענף שירותים מקצועיים ותחבורה נמצא האחוז הגדול ביותר של עסקים שלא קיבלו כל סיוע (כ-86.2%).

מסגרת האשראי בבנק

בסקר נשאלו העסקים האם השתנתה מסגרת האשראי של חברתם במהלך חודש מאי.

מניתוח האומדנים עולה שבענף התעשייה נמצא אחוז העסקים הגבוה ביותר שמסגרת האשראי הבנקאי שלהם גדלה (כ-18.7%) ולאחריו ענף שירותי אוכל (כ-15.7%).

לעומת זאת, בענף הבינוי נמצא אחוז העסקים הגבוה ביותר שמסגרת האשראי שלהם קטנה (כ-12.4%).

ענפי המזון והמשקאות

כיוון שבגלים הקודמים של הסקר לא נחקרו ענפי המזון והמשקאות (רובם היו סגורים בשל הנחיות משרד הבריאות) ובנוסף לממצאים מהגל הנוכחי שמצביעים על פגיעה משמעותית בעסקים בענפים אלו, נעשה ניתוח ממוקד לענפים אלו. ענפים אלו כוללים מסעדות, בתי קפה, מזנונים, אולמות אירועים, קייטרינג, ברים ודוכני מזון.

מצב התעסוקה

לפני המשבר מספר המועסקים בענפים אלו עמד על 178,777 מועסקים. על אף ההקלות בהנחיות והיתרי הפתיחה, העסקים טרם חזרו לפעילות מלאה והיקף ההעסקה בהם היה נמוך לעומת הענפים האחרים המשתתפים בסקר.

מצב התעסוקה ואופי ההעסקה

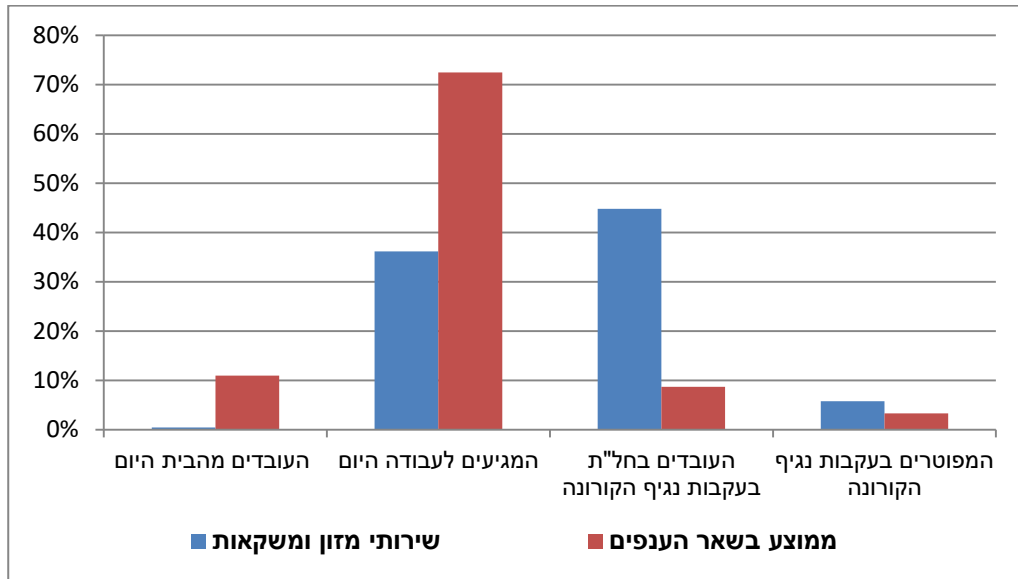
הכנה והגשה של מזון ומשקאות אינם מתאפיינים ביכולת עבודה מרחוק, ולכן בענפי שירותי מזון ומשקאות רק כ-0.5% מהמועסקים עבדו מהבית בזמן ביצוע הסקר. זהו השיעור הנמוך ביותר מבין ענפי הסקר, והממוצע בשאר הענפים עמד על כ-11%.

בתאריכים 1.6-3.6 נכחו במקום העבודה כ-36% מהעובדים בענפי שירותי מזון ומשקאות. גם כאן זהו השיעור הנמוך ביותר מבין ענפי הסקר, והממוצע בשאר הענפים עומד על כ-72%. ואולם יש לקחת בחשבון שבענפי המזון פעמים רבות ההעסקה מתרחשת במשמרות ולא כל העובדים נוכחים בעבודה גם בזמנים רגילים.

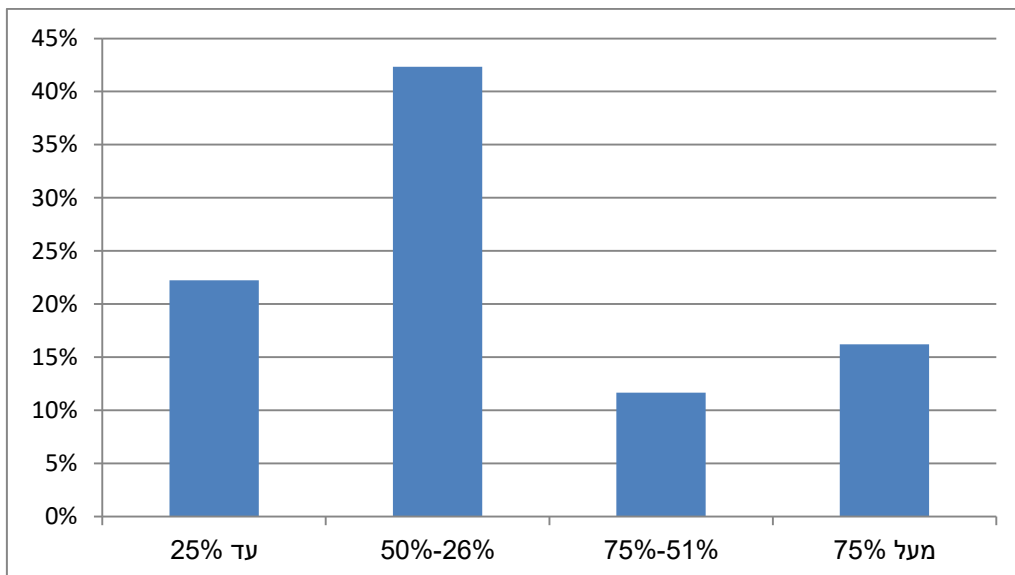
כ-45% מהמועסקים בענפי המזון עדיין היו בחל"ת בזמן ביצוע הסקר. זהו הענף עם שיעור העובדים בחל"ת הגבוה ביותר, והממוצע בשאר הענפים הוא כ-9%. עסקים שדיווחו כי יש להם עובדים בחל"ת נתבקשו להעריך את שיעור המועסקים בחל"ת אותם הם מתכוונים להחזיר לעבודה בחודש הקרוב. בענפי המזון כ-65% מהמועסקים הנמצאים בחל"ת מועסקים בעסקים שדיווחו שמתכוונים להחזיר עד 50% מהמועסקים, וכ-28% מהמועסקים בחל"ת מועסקים במקומות שדיווחו שמתכוונים להחזיר יותר מ-50%.

גם שיעור המפוטרים בעקבות המשבר בענפי המזון היה הגבוה ביותר מבין ענפי הסקר ועמד על כ-5.8%, לעומת ממוצע של 3.3% בשאר הענפים.

תרשים 10: שיעורי מועסקים בשירותי מזון ומשקאות לעומת שאר הענפים



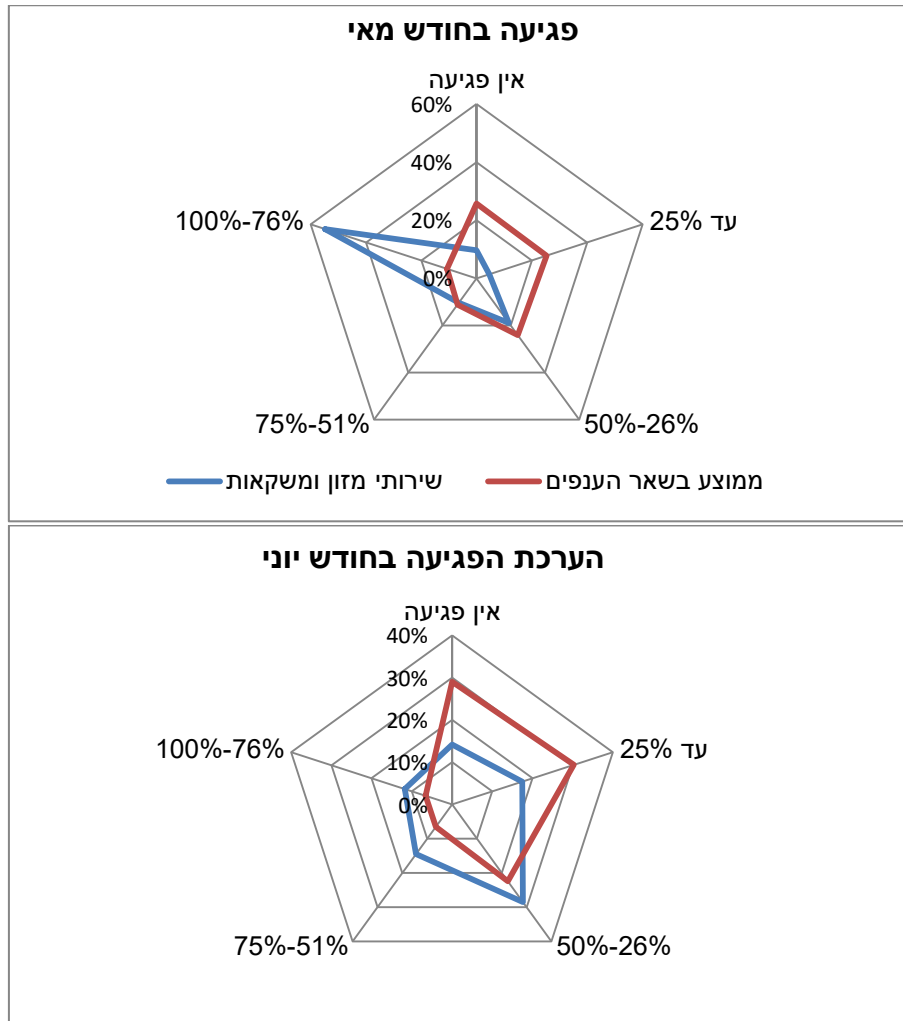
תרשים 11: אחוז העובדים בחל"ת שמועסקים בעסקים שדיווחו על אחוז העובדים בחל"ת שיחזרו לעבוד בחודש הקרוב בענפי המזון והמשקאות



מידת הפגיעה בפדיון

עסקים בענפי שירותי מזון ומשקאות נפגעו במידה הרבה ביותר בחודש מאי והפגינו את הציפיות הפסימיות ביותר לחודש יוני.

תרשים 12: מידת הפגיעה בפדיון העסק בשירותי מזון ומשקאות לעומת שאר הענפים במאי וביוני



בענפים אלו רק 9.7% מהעסקים דיווחו שהפדיון שלהם לא נפגע כתוצאה מהמשבר. זהו השיעור הנמוך ביותר מבין כל הענפים. כ-55% מהעסקים בשירותי המזון דיווחו על פגיעה בפדיון של 100%-76% במאי. זהו השיעור הגבוה ביותר מבין כל הענפים, כאשר השיעור הממוצע ביתר הענפים לפגיעה של 100%-76% עמד על כ-11%.

קושי ביישום הנחיות התו הסגול

ענפי המזון דיווחו על הקושי הגדול ביותר מבין הענפים לשמור על הנחיות. שיעור העסקים בענפי המזון שדיווחו ש'קשה' ו'קשה מאוד' לשמור על הנחיות עומדים על כ-28% וכ-29% בהתאמה. אלו הם השיעורים הגבוהים ביותר מבין ענפי הסקר. שיעור העסקים בענפי המזון שדיווחו ש'בכלל לא קשה' לשמור על הנחיות עומד על כ-11%, השיעור הנמוך ביותר מבין הענפים.

תרשים 13: קושי ביישום הנחיות השוואה בין שירותי מזון ומשקאות לשאר ענפי המשק

