

הודעה לתקשורת

אתר: www.cbs.gov.il דוא"ל: info@cbs.gov.il פקס: 02-6521340

ירושלים, כ"ז באב, התש"ף
17 באוגוסט, 2020
256/2020

ההוצאה הלאומית לחינוך בשנים 2017-2019 National Expenditure on Education in 2017-2019

ההוצאה הלאומית לחינוך כוללת את ההוצאה השוטפת בכל מוסדות החינוך הציבוריים והפרטיים בכל הדרגים, מחינוך קדם-יסודי (גילי 0-6) עד להשכלה גבוהה, הוצאות משקי בית לשיעורים פרטיים, לספרי לימוד וכד', וכן הוצאות לבניית מוסדות חינוך חדשים ולרכישת ציוד (השקעות בנכסים קבועים)

בשנת 2019 (אומדן מוקדם)

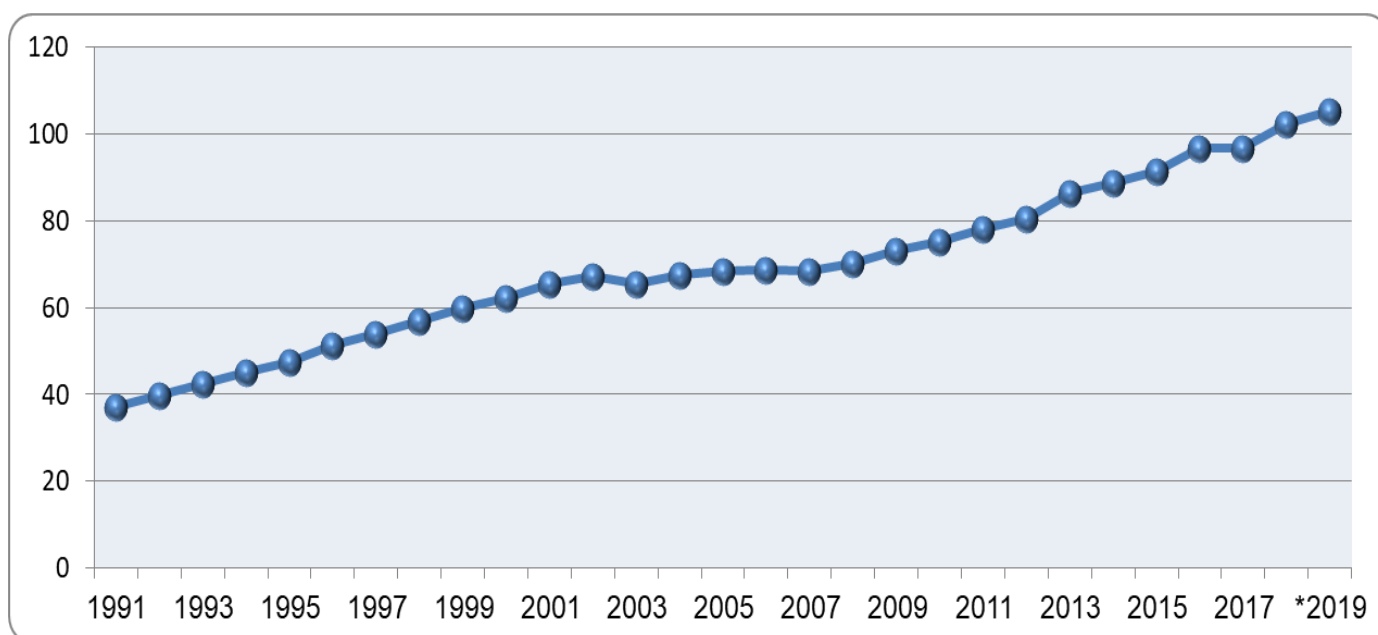
- ההוצאה הלאומית לחינוך הסתכמה ב-112.6 מיליארד ש"ח במחירים שוטפים שהם 8.0% מהתוצר המקומי הגולמי. ההוצאה הלאומית לחינוך עלתה ב-1.9%, במחירים קבועים, בהמשך לעלייה של 2.9% בשנת 2018.
- ההוצאה הלאומית לחינוך לנפש שמרה על יציבות (במחירים קבועים), לעומת עליות של 0.9% ב-2018 ושל 3.8% ב-2017.
- 20.6% מההוצאה הלאומית לחינוך, מומנה על ידי משקי הבית, מלכ"רים פרטיים, תרומות ומענקים. המגזר הממשלתי (הממשלה, הרשויות המקומיות ומוסדות ממשלתיים ללא כוונת רווח) מימן 79.4% מכלל ההוצאה הלאומית לחינוך, אחוז גבוה יותר משנת 2018.

[להגדרות ולהסברים](#)

ההוצאה הלאומית לחינוך הסתכמה בשנת 2019 ב-112.6 מיליארד ש"ח, שהם 8.0% מהתוצר המקומי הגולמי (לוח 1).

ההוצאה הלאומית לחינוך במחירים קבועים עלתה בשנת 2019 ב-1.9%, בהמשך לעלייה של 2.9% ב-2018 ושל 5.8% ב-2017 (תרשים 1, לוח 4). **ההוצאה הלאומית השוטפת לחינוך** (סך כל ההוצאה למעט ההשקעה בנכסים קבועים) במחירים קבועים, עלתה בשנת 2019 ב-2.0%, בהמשך לעלייה של 3.2% בשנת 2018. **ההשקעות בנכסים קבועים** (במחירים קבועים) עלו ב-0.9% בשנת 2019 לעומת ירידה של 1.3% בשנת 2018, (לוח 4). **ההוצאה הלאומית לחינוך לנפש שמרה על יציבות**. **ההוצאה השוטפת לחינוך לנפש** עלתה ב-0.1%, בהמשך לעלייה של 1.3% בשנת 2018 (לוח 4).

תרשים 1 - ההוצאה הלאומית לחינוך במחירי 2015, מיליארדי ש"ח



*נתונים ארעיים

ההוצאה הלאומית לחינוך לפי מגזר מבצע (לוח 1)

בשנת 2019 רוב שירותי החינוך (81%) סופקו לאוכלוסייה במוסדות חינוך של הממשלה, של הרשויות המקומיות ושל מוסדות חינוך ללא כוונת רווח שרוב מימונם מהממשלה (לדוגמה האוניברסיטאות, רשת אורט, רשת עמל וכו'). ערך השירותים שניתנו על ידי מוסדות חינוך ללא כוונת רווח שעיקר מימונם ממקורות פרטיים, היה בשנת 2019 9% מההוצאה הלאומית לחינוך.

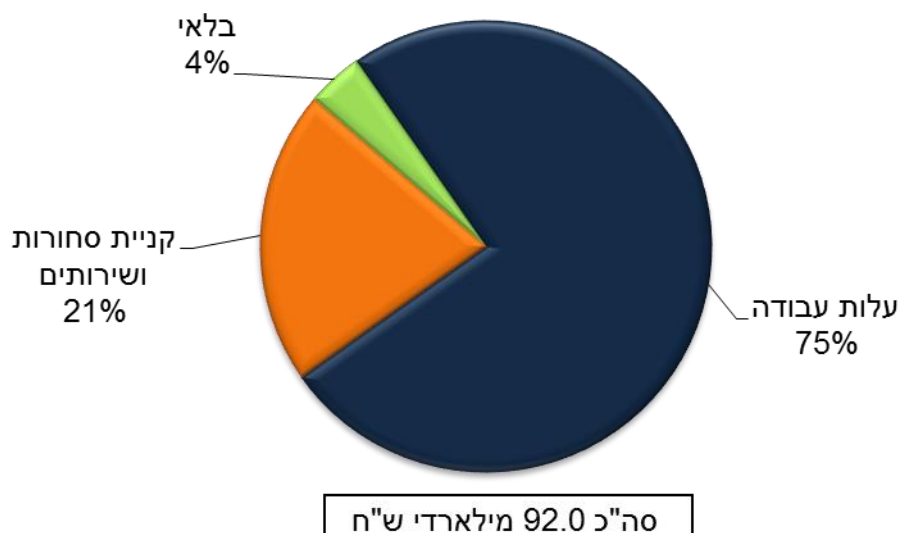
חלקם של שירותי החינוך שסופקו על בסיס עסקי, כגון שירותים בגני ילדים, שיעורים פרטיים (כולל שיעורי השלמה לתלמידי בתי ספר), קורסים למבוגרים, ספרי לימוד וכו', הסתכם ב-10%.

ההוצאה השוטפת של הממשלה, הרשויות המקומיות ומוסדות ללא כוונת רווח לפי סוג ההוצאה (תרשים 2)

בשנת 2019, כ-75% מההוצאה השוטפת של הממשלה, הרשויות המקומיות והמלכ"רים על שירותי החינוך היו עלות עבודה, כ-21% – הוצאות על קניית סחורות ושירותים ו-4% היו הוצאות תחשיביות על בלאי.

תרשים 2 - ההוצאה הלאומית השוטפת לחינוך של הממשלה, הרשויות המקומיות ומלכ"רים, לפי סוג הוצאה,

***2019**



*נתונים ארעיים

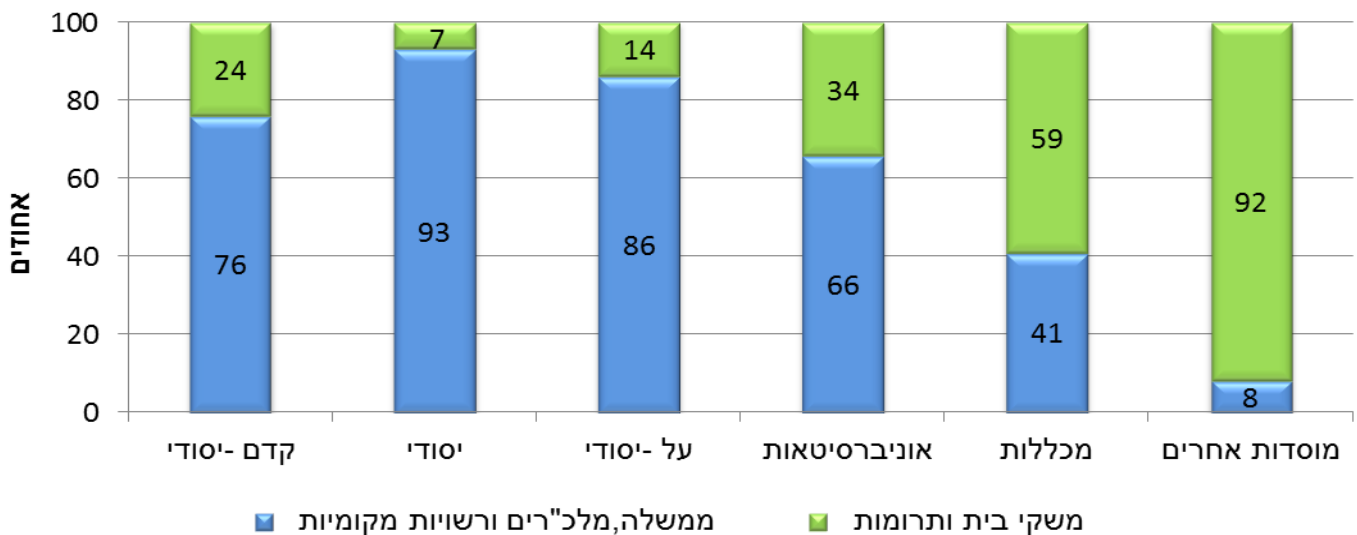
מימון ההוצאה הלאומית לחינוך (תרשים 3, לוחות 3 ו-4)

בשנת 2019 המגזר הממשלתי (הממשלה, הרשויות מקומיות ומוסדות ממשלתיים ללא כוונת רווח) מימן 79% מכלל ההוצאה הלאומית לחינוך. יתרת ההוצאה מומנה ישירות על ידי משקי הבית ומלכ"רים פרטיים באמצעות קניית שירותי חינוך, תשלום שכר לימוד, קניית ספרי לימוד, קניית צרכי כתיבה וכד', וכן מתרומות וממענקים למוסדות חינוך שנתקבלו מהארץ ומחו"ל (21%).

נתונים מפורטים על מימון ההוצאה הלאומית לחינוך לשנת 2017 (השנה האחרונה שעליה יש נתונים מפורטים)¹ מראים שהמגזר הממשלתי מימן 77.9% מכלל ההוצאה, ומשקי הבית (כולל מלכ"ר פרטי) מימנו 22.1% מסך כל ההוצאה הלאומית לחינוך.

הנתונים על מימון ההוצאה לפי דרג חינוך לשנת 2017, מראים כי המגזר הממשלתי מימן 93.2% מההוצאה השוטפת לשירותי החינוך היסודי. המגזר הממשלתי מימן גם 76.1% מההוצאה על מוסדות חינוך קדם-יסודי. החל משנת 2013 נכלל בחינוך הקדם-יסודי גם החינוך לגילי 0-3, והוא מעלה את אחוז ההשתתפות בהוצאות של משקי הבית.² כמו כן, 86.2% מההוצאה על מוסדות חינוך על-יסודי, מומנו על ידי המגזר הממשלתי. עוד מימן המגזר הממשלתי 65.7% מהוצאות האוניברסיטאות (ללא מחקרים המתקצבים בנפרד), 41.0% מההוצאה של מכללות (אקדמיות ולא אקדמיות) ו-8.3% מההוצאה של מוסדות אחרים. בשנת 2013, הוחלט להפריד את המכללות (אקדמיות ולא אקדמיות) מהמוסדות האחרים הכוללים לימודי עברית, קורסים למבוגרים ושירותי חינוך אחרים. על כן, לא ניתן להשוות את גובה המימון בדרג זה לשנים קודמות.

תרשים 3 - מימון ההוצאה השוטפת לחינוך לפי דרג חינוך, 2017



¹ האומדנים המוקדמים של ההוצאה הלאומית לחינוך לשנים 2018 ו-2019 נערכו על בסיס נתוני הוצאות והכנסות של משרד הממשלה (דוחות כספיים של החשב הכללי לשנים הנ"ל), נתונים שהתקבלו מהמוסד לביטוח לאומי על שכם ומספרם של העובדים במוסדות ללא כוונת רווח (מלכ"רים), והערכות גלובליות על הוצאות הרשויות המקומיות לשנת 2019 (השנה האחרונה שלגביה קיימים נתונים מפורטים היא שנת 2018). האומדנים על קניות שירותי חינוך על ידי משקי בית מגופים עסקיים מבוססים על סקרים שנתיים של הוצאות משקי הבית עד שנת 2018. האומדן לשנת 2019 נערך בהתאם לשינויים בסעיפים דומים של הצריכה הפרטית שלגביהם התקבלו נתונים.

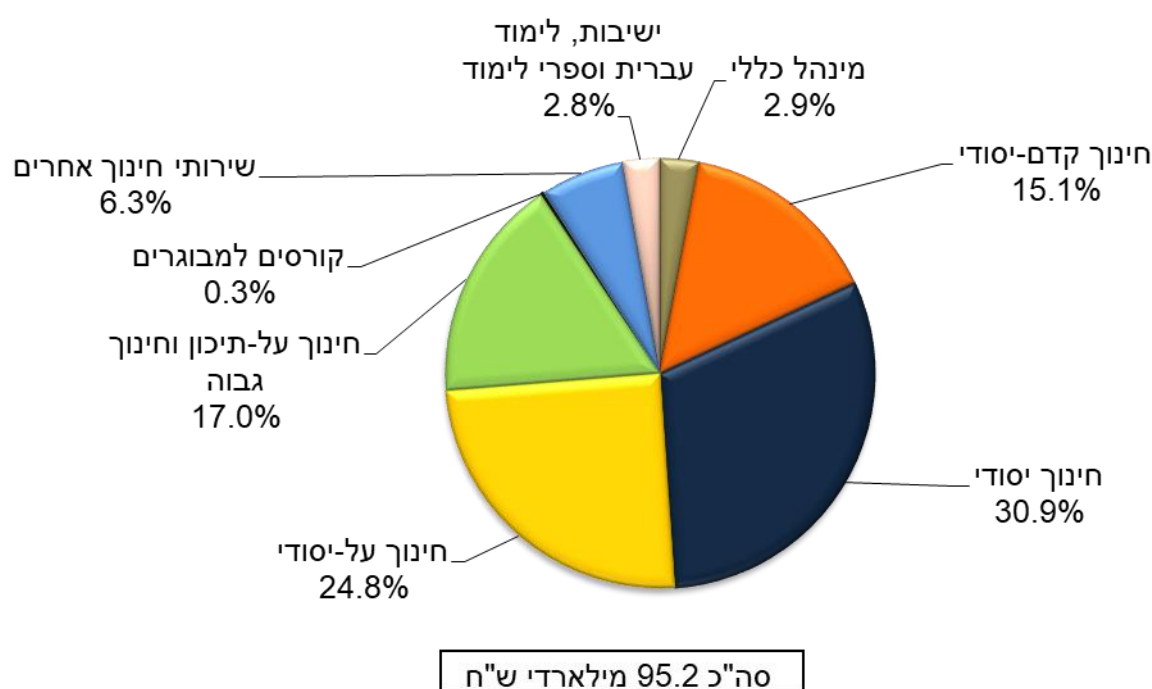
האומדנים במחירים שוטפים לשנת 2017 (השנה שלגביה יש נתונים מפורטים בכל המגזרים) הוכנו על בסיס ניתוח מלא של סעיפי ההוצאות וההכנסות בדוחות הכספיים של הממשלה, המוסדות הלאומיים והרשויות המקומיות. הוצאות והכנסות של המוסדות ללא כוונת רווח נתקבלו מסקר שנתי, שעורכת הלשכה המרכזית לסטטיסטיקה.
² בהתאם להנחיות ה-OECD.

ההוצאה הלאומית השוטפת לפי דרג חינוך (תרשים 4, לוח 2)

ההוצאה השוטפת למוסדות חינוך קדם-יסודי, לבתי ספר יסודיים (כולל שיעורי השלמה) ועל-יסודיים (כולל שיעורים פרטיים), הגיעה בשנת 2017 ל-70.8% מההוצאה הלאומית השוטפת לחינוך – מכלל זה 15.1% הופנו למוסדות חינוך קדם-יסודי, 30.9% למוסדות חינוך יסודי ו-24.8% למוסדות חינוך על-יסודי. חשוב לציין כי החל משנת 2013, חלה עלייה בהוצאה השוטפת למוסדות חינוך קדם-יסודי, בשל העובדה שנוספה לו גם ההוצאה על חינוך לגילי 0-3, בהתאם להנחיות ה-OECD.

ההוצאה למוסדות חינוך על-תיכונים ולמוסדות לחינוך גבוה הגיעה ל-17% מההוצאה הלאומית השוטפת לחינוך.

תרשים 4 - הוצאה שוטפת לחינוך, לפי דרג חינוך, 2017



למידע נוסף ראו פרסום: [ההוצאה הלאומית לחינוך 1962-2018](#).

הגדרות והסברים

ההוצאה הלאומית לחינוך – בהוצאה הלאומית לחינוך מבחינים בין (1) ההוצאה השוטפת לבין (2) ההשקעה בנכסים קבועים.

(1) ההוצאה השוטפת כוללת הוצאה על שירותי חינוך במוסדות החינוך לסוגיהם והוצאות משלימות של משקי בית לרכישת ספרי לימוד וצרכי כתיבה שנקנו מגופים עסקיים. הוצאות אלו הוצגו בסעיף אחד ולא סווגו לפי ענפי התעשייה שבהם יוצרו הסחורות.

(2) ההשקעה בנכסים קבועים כוללת הקמת מבנים ורכישת ציוד למוסדות המספקים שירותי חינוך.

ההוצאה השוטפת לתלמיד – מחושבת על סמך ההוצאה השוטפת מחולקת במספר התלמידים לכל דרג חינוך בנפרד.

דרג חינוך – שלב בהתקדמות מלמדה בסיסית ללמידה מורכבת יותר. דרגי החינוך הם: חינוך קדם-יסודי, חינוך יסודי, חינוך על-יסודי (חטיבת ביניים וחטיבה עליונה), חינוך על-תיכון (לא-אקדמי) וחינוך גבוה (בהתאם להגדרות ה-OECD).

שירותי החינוך וסיווגם – השירותים שהוגדרו כשירותי חינוך כוללים: מינהל כללי, מוסדות חינוך קדם-יסודי, חינוך יסודי, חינוך על-יסודי, מוסדות חינוך על-תיכון וחינוך גבוה, ישיבות, לימוד עברית ושירותי חינוך אחרים. **מוסדות חינוך קדם-יסודי** כוללים גני ילדים ומעונות יום לבני 3 ומעלה ומשנת 2013, בהתאם להמלצות ה-OECD, כוללים גם גילי 0-3. חשוב לציין כי המדידה של ההוצאה על הצהרונים בלמ"ס אינה אחידה בהתאם לסיווגים הבין-לאומיים: בחשבונות הלאומיים לא נלקחים בחשבון הצהרונים כחלק מההוצאה הלאומית לחינוך, בהתאם להגדרות הבין-לאומיות (מדריך ה-UOE – מדריך ה-OECD לחישוב ההוצאה הלאומית לחינוך). לעומת זאת, בסקר הוצאות משקי הבית כן נכללים הצהרונים, בשל העובדה שהוא מבוסס על הסיווג של ה-COICOP בהתאמה למדד המחירים לצרכן.

מוסדות חינוך יסודי – כוללים גם תלמודי תורה, מיסיונים ובתי ספר לחינוך מיוחד.

בתי ספר תיכוניים – עיוניים וטכנולוגיים הכוללים גם חטיבות ביניים. במוסדות החינוך התיכון נכללו גם ישיבות תיכוניות. ההקבצה "מוסדות חינוך על-יסודיים" כוללת את ענפי המשנה האלה: בתי ספר תיכוניים עיוניים, בתי ספר טכנולוגיים, ימיים וחקלאיים, ישיבות ובתי ספר תורניים, לימוד עברית וחינוך מבוגרים ושירותי חינוך אחרים. **ישיבות ובתי ספר תורניים** הכוללים ישיבות "קטנות" (לתלמידים עד גיל 18) וישיבות "גבוהות" (לבני 18 ומעלה), למעט אברכים הלומדים ב"כוללים" ליד הישיבות "הגבוהות".

מוסדות חינוך על-תיכוניים הכוללים את המכללות הטכנולוגיות, המכללות האזוריות, המוסדות להכשרת עובדי הוראה וכו', למעט מוסדות שקיבלו הכרה כמוסדות להשכלה גבוהה.

מוסדות להשכלה גבוהה הכוללים אוניברסיטאות ומוסדות שקיבלו הכרה והסמכה מהמועצה להשכלה גבוהה להעניק תואר אקדמי.

שירותי חינוך אחרים הכוללים בעיקר קורסים למבוגרים והשתלמויות. עד 1983/84 כלל הסעיף גם שירותי מורים פרטיים שניתנים לתלמידים בבתי ספר (שיעורי עזר, שיעורי השלמה); מ-1984/85 – הם נכללים בסעיפים "מוסדות חינוך יסודי" ו"בתי ספר תיכוניים – עיוניים וטכנולוגיים".

לא נכללו הוצאות על לימודים הקשורים לפנאי, כגון קורסים קצרים למבוגרים באמנות, בריקודים, בהתעמלות וכו', לימודי נהיגה ומלגות קיום לתלמידים.

כמו כן, לא נכללו בתי ספר לאחיות, המשולבים בבתי חולים.

בהיעדר נתונים, לא נכללו שירותי חינוך הניתנים על ידי צה"ל ולימודים במימון מעסיקים, כגון קורסים לעובדיהם. לעומת זאת, נכללו הוצאות בפנימיות הצמודות למוסדות חינוך ובמעונות ליד האוניברסיטאות. נכללו גם הוצאות מחקר המשולבות בתקציבי ההוראה באוניברסיטאות.

סיווג ההוצאה לפי מגזר – ההוצאה הלאומית לחינוך מוינה לפי המגזרים האלה:

1. הממשלה והמוסדות הלאומיים

2. הרשויות המקומיות – עיריות, מועצות מקומיות ואזוריות

3. מלכ"רים שעיקר מימונם מהממשלה

4. מלכ"רים פרטיים

5. עסקים ומשקי הבית

שלוש הקבוצות הראשונות הוצגו גם כ"מגזר ממשלתי". במיון לפי מגזר מבצע נרשמו הוצאות הישירות של המגזר על עבודה, סחורות ושירותים אחרים ובלאי, ללא התחשבות במגזר המממן.

במיון לפי מגזר מממן מוגדר המימון על ידי המגזר כסך ההוצאה הישירה על סחורות ושירותים (למעט בלאי) וההוצאה לתמיכות, למענקים, להעברות ולתשלומים אחרים (נטו) למגזרים אחרים (לא כולל מתן הלוואות).