

הודעה לתקשורת

אתר: www.cbs.gov.il דוא"ל: info@cbs.gov.il פקס: 02-6521340

ירושלים, י"ג בתשרי, תשפ"א
1 באוקטובר, 2020
314/2020

יום האזרח הוותיק הבינ-לאומי 2020 מבחר נתונים על אזרחי ישראל הוותיקים בני 65 ומעלה¹ International Senior Citizen's Day 2020 Selected Data on Various Topics Regarding Israeli Senior Citizens Aged 65 and Over

- בסוף שנת 2019 מנתה אוכלוסיית האזרחים הוותיקים בישראל מיליון ו-93 אלף איש, מתוכם 606 אלף נשים ו-487 אלף גברים. כ-40% מהאזרחים הוותיקים הם בני 75 ומעלה.
- תהליך הזדקנות האוכלוסייה בישראל נמשך באופן הדרגתי; עם קום המדינה היה חלקם של האזרחים הוותיקים באוכלוסייה 4% בלבד, בשנת 2019 – 12.0%, ובשנת 2040 חלקם צפוי לעלות לכ-14% (כשני מיליון איש).
- בקרב אוכלוסיית היהודים והאחרים בני 65 ומעלה, 31% נולדו בישראל (מתוכם 4% הם ילידי ישראל שגם אביהם יליד ישראל). כלומר, האוכלוסייה הוותיקה מורכבת ברובה מילידי חו"ל.
- כ-60% מהאזרחים הוותיקים נשואים וכרבע מהם אלמנים. בקרב הגברים - 77% נשואים ו-10% אלמנים, ובקרב הנשים - פחות ממחצית (47%) נשואות ויותר משליש (35%) אלמנות.
- כ-25 אלף גרו במשק בית עם אדם אחד נוסף שאינו קרוב משפחתם (לרוב מטפל²), פי 1.7 ממספרם לפני כעשור; בהשוואה לגידול של פי 1.4 בכלל בני 65 ומעלה.
- תוחלת החיים בגיל 65 נמצאת במגמה של עלייה מתמשכת, ועלתה משנת 2000 ב-2.9 שנים בקרב גברים וב-3.2 שנים בקרב נשים.
- שיעור הפטירות של בני 70 ומעלה בחודשים הראשונים של השנה היה נמוך או דומה לשנים הקודמות, אך מחודש יולי ובמיוחד באוגוסט הוא היה גבוה יותר. אחוז הנפטרים מנגיף קורונה מכלל הנפטרים בגילים אלו, עלה במשך החודשים והגיע בחודש אוגוסט ליותר מ-10% מכלל הנפטרים.
- בשנת תשע"ט (2018/19) 222 תושבים בני 65 ומעלה קיבלו תואר (או תעודה אקדמית) ממוסדות להשכלה גבוהה בישראל (בדומה ל-227 בשנה קודמת).
- בשנת 2019, 22.2% מבני 65 ומעלה השתתפו בכוח העבודה (30.5% בקרב גברים ו-15.4% בקרב נשים).
- בני 65 ומעלה שנהרגו בתאונות דרכים היו 19% מכלל ההרוגים בתאונות דרכים בשנת 2019, לעומת 25% בשנת 2018.

¹ הנתונים על אזרחים ותיקים שבהודעה זו, מתייחסים לבני 65 ומעלה, בשונה מהגדרות של גופים אחרים.
² כולל מטפלים השוהים בישראל יותר משנה ברציפות בלבד.

- בשנת 2018, סך ההכנסה הכספית ברוטו של משקי בית של בני 65 ומעלה הייתה 16,192 ש"ח בממוצע. 41.3% מההכנסה מקורם בעבודה, 24.9% - בפנסיות וקופות גמל, 25.4% - בקצבאות ותמיכות, והשאר (8.4%) בהון.
- ההוצאה הלאומית לרווחה (כולל העברות למשקי בית, פנסיות וקצבאות) הסתכמה בשנת 2017 ב-168.4 מיליארד ש"ח. סך המימון עבור אזרחים ותיקים הסתכם ב-86.5 מיליארד ש"ח שהם 51.4% מסך המימון.
- אחוז המורשעים בקרב תושבי ישראל בני 65 ומעלה שעמדו לדין, היה 88.6%, והוא היה גבוה מאחוז המורשעים בקרב כלל תושבי ישראל שעמדו לדין (84.5%).
- בשנת תשע"ט (2018/19) סך הספורטאים הפעילים בישראל עמד על 122,794, מתוכם כ-5.0% (6,185 ספורטאים) היו בני 65 ומעלה.

מאפיינים דמוגרפיים

אוכלוסיית בני 65 ומעלה

בסוף שנת 2019 חיו בישראל 1,093.5 אלף תושבים בני 65 ומעלה שהם 12.0% מתושבי המדינה. כ-40% מהאזרחים הוותיקים הם בני 75 ומעלה. כ-12% מהאזרחים הוותיקים הם בני 85 ומעלה. עם קום המדינה היו בני ה-65 ומעלה 4% בלבד מכלל אוכלוסיית המדינה. חלקם עלה בהדרגה, אך בשני העשורים שעברו מאז 1995, חלקם באוכלוסייה היה יציב ועלה באחוז אחד בלבד. על פי תחזיות האוכלוסייה, עד שנת 2040 יעלה חלקם ל-14.2%, והם ימנו כ-2 מיליון איש. האחוז של בני 65 ומעלה מתוך כלל האוכלוסייה בישראל נמוך יחסית למדינות המפותחות. הסיבה לכך נעוצה באחוז הילדים עד גיל 14 בישראל (28.1%) הגבוה לעומת המדינות המפותחות.

לוח א - אחוז בני 65 ומעלה במדינות נבחרות בעולם, ממוצע 2018³

מדינה	אחוז בני 65 ומעלה
יפן	28.4
גרמניה	22.4
איטליה	21.7
צרפת	19.8
ארצות הברית	16.0
רוסיה	14.7
ישראל	11.6
סין	11.3
ברזיל	8.6
אינדונזיה	7.3
הודו	6.4

³ מקור: US Bureau of the Census, International Data Base (פרסום אינטרנט), בתוך: שנתון סטטיסטי בני 65 + בישראל, מאיירס-ג'וינט-ברוקדייל (לוח 5.2).

קבוצות אוכלוסייה וגיל

בסוף שנת 2019 היו היהודים 86.6% מכלל בני 65 ומעלה (לעומת כ-74.1% מכלל האוכלוסייה) והערבים היו 8.7% (לעומת כ-21.0% מכלל האוכלוסייה). האחוז הגבוה מקרב האוכלוסייה היהודית נובע בעיקר מגלי העלייה ומתוחלת חיים ארוכה יותר באוכלוסייה היהודית.

חלקם של בני 65 ומעלה באוכלוסייה היהודית היה 14.0% ובאוכלוסייה הערבית - 5.0%.

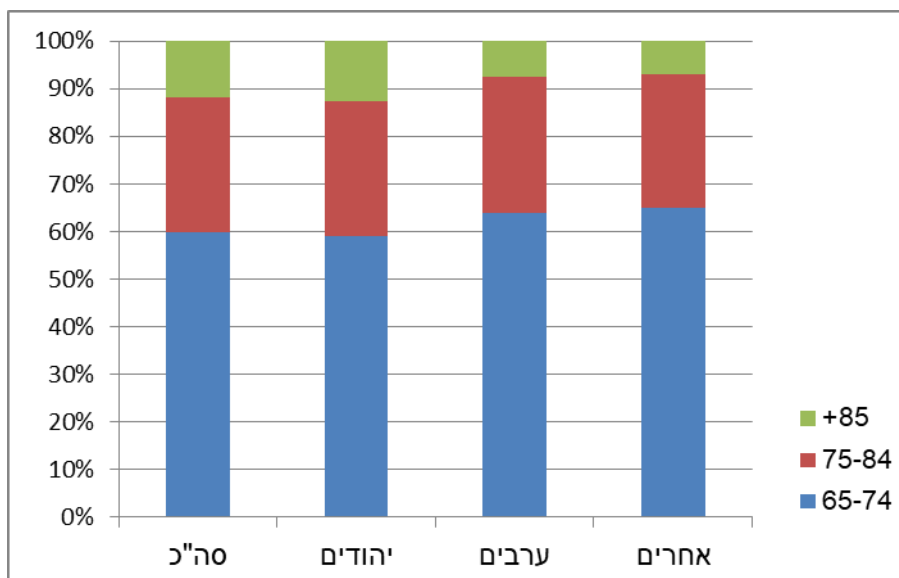
לוח ב - בני 65 ומלה לפי קבוצת אוכלוסייה, סוף 2019

אלפים, א"כ צוין אחרת

אחרים ⁴	ערבים	יהודים	כלל האוכלוסייה	גילים
448.2	1,919.1	6,773.2	9,140.5	כל הגילים
51.5	95.3	946.6	1,093.5	בני +65
11.5	5.0	14.0	12.0	אחוז בני +65

בני 75 ומעלה היו כ-41% מכלל האזרחים הוותיקים באוכלוסייה היהודית וכ-36% באוכלוסייה הערבית. בני 85 ומעלה היו כ-13% מכלל האזרחים הוותיקים באוכלוסייה היהודית וכ-7% באוכלוסייה הערבית. נתונים אלו הם ביטוי מובהק לתוחלת חיים ארוכה יותר בקרב האוכלוסייה היהודית.

תרשים 1 - בני 65 ומעלה לפי גיל וקבוצת אוכלוסייה, סוף 2019

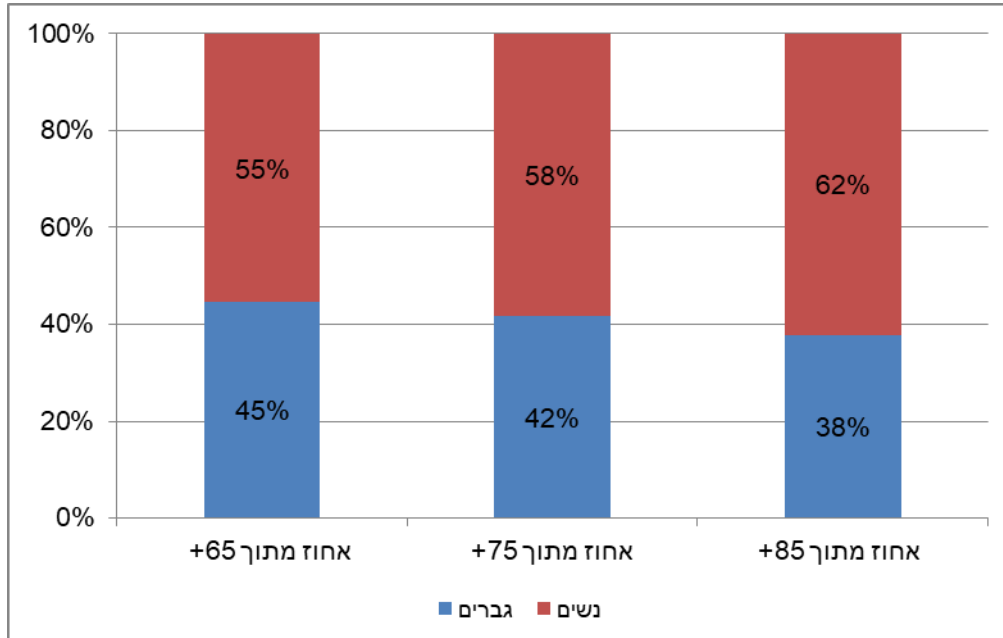


⁴ אוכלוסיית האחרים כוללת את הנוצרים הלא ערבים ואת הבלתי מסווגים לפי דת במרשם האוכלוסין.

התפלגות לפי מין

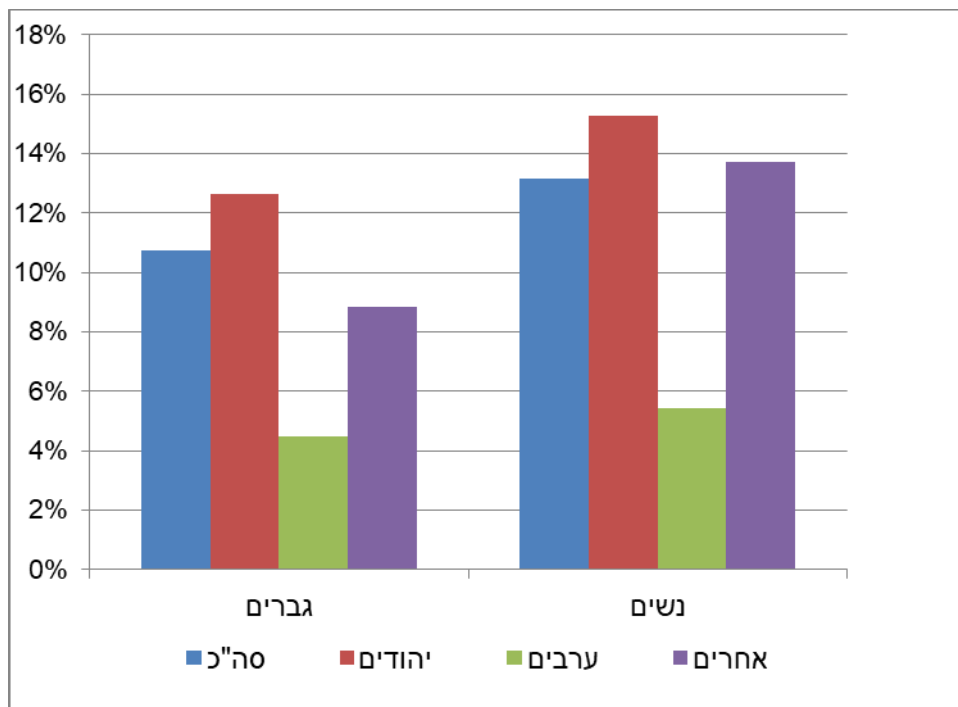
מכלל האזרחים הוותיקים, נשים היו 55.4% (606.1 אלף), וגברים 44.6% (487.1 אלף). נשים היו כ-62.2% מבני 85 ומעלה וגברים – כ-37.8%. חלקן היחסי של הנשים גדל עם העלייה בגיל בגלל תוחלת החיים הגבוהה יותר שלהן.

תרשים 2 - בני 65 ומעלה לפי מין וגיל, סוף 2019



חלקן היחסי של נשים בנות 65 ומעלה גבוה יותר מזה של הגברים בכל קבוצות האוכלוסייה.

תרשים 3 - אחוז בני 65 ומעלה לפי מין וקבוצת אוכלוסייה, סוף 2019



מצב משפחתי (נתוני סוף 2018)

כ-60.5% מהאזרחים הוותיקים נשואים וכרבע (23%) מהם אלמנים. בקרב הגברים - כשלושה רבעים נשואים (77%) ו-10% אלמנים, ובקרב הנשים - פחות ממחצית (47%) נשואות ויותר משליש (35%) אלמנות. האחוז הגבוה של אלמנות נובע מתוחלת החיים הגבוהה יותר בקרב נשים, אך גם מכך שלרוב נשים צעירות יותר מבני זוגן ולכן מתאלמנות בגיל צעיר יותר.

לוח ג - בני 65 ומעלה לפי מין ומצב משפחתי (סוף 2018)

קבוצות גיל	נשים			גברים		סה"כ באלפים
	אחוז האלמנות	אחוז הנשואות	סה"כ באלפים	אחוז האלמנים	אחוז הנשואים	
בני +65	34.5	47.2	586.4	9.5	77.1	470.0
בני +75	55.4	30.6	251.6	17.7	71.9	178.2
בני +85	75.3	14.6	79.8	32.1	58.7	48.2

מוצא (יהודים ואחרים)

בקרב אוכלוסיית היהודים והאחרים בני 65 ומעלה, 58% הם ממוצא אירופה-אמריקה, 38% הם ממוצא אסיה-אפריקה, ו-4% הם ממוצא ישראל (ילידי ישראל שגם אביהם ילידי ישראל). 31% מבני 65 ומעלה נולדו בישראל, לעומת 75% בכלל האוכלוסייה. 42.3% מבני 65 ומעלה ממוצא אירופה-אמריקה הם עולי בריה"מ (לשעבר).

עולי בריה"מ (לשעבר) שעלו לארץ משנת 1990 ואילך

חלקם היחסי של בני 65 ומעלה בקרב עולי בריה"מ (לשעבר) הוא 24.8%, גבוה מחלקם בכלל האוכלוסייה (12.0%). חלקם היחסי של העולים מבריה"מ (לשעבר) בני 65 ומעלה מקרב כלל האזרחים הוותיקים בישראל הוא 18.2%.

הערים הגדולות

בערים הגדולות המונות יותר מ-100 אלף תושבים, בבת ים אחוז התושבים הוותיקים הגבוה ביותר – 22.5%. לעומת זאת, בירושלים נרשם מספר התושבים הוותיקים הגבוה ביותר – 86.6 אלף תושבים בגיל 65 ומעלה.

לוח ד - בני 65 ומעלה בערים הגדולות המונות יותר מ-100 אלף תושבים, סוף 2019

העיר	מספר האזרחים הוותיקים (באלפים)	אחוז האזרחים הוותיקים
ירושלים	86.6	9.2
תל אביב-יפו	70.2	15.3
חיפה	58.6	20.5
ראשון לציון	44.4	17.5
נתניה	40.0	18.1
פתח תקווה	39.9	16.1
חולון	34.6	17.6
אשדוד	33.5	14.8
באר שבע	32.9	15.7
בת ים	29.0	22.5
רמת גן	28.9	17.7
רחובות	22.4	15.6
אשקלון	22.3	15.5
כפר סבא	19.4	19.1
בני ברק	13.9	6.8
בית שמש	4.9	3.9

דפוסי מגורים של בני 65 ומעלה⁵

כ-97% מבני 65 ומעלה התגוררו בשנת 2019 במשקי בית פרטיים, בדומה לשנים הקודמות.

מגורים במשקי בית עם בני משפחה

כ-83% מהגברים בני 65 ומעלה גרו עם בת זוג⁶ (כ-383 אלף), לעומת כ-51% בלבד מהנשים בגיל זה שגרו עם בן זוג⁶ (כ-287 אלף).

כ-3% מבני 65 ומעלה גרו במשק בית משותף עם משפחת ילדיהם (אך ללא בן/בת זוג), רובם (77%) אלמנים או אלמנות; תופעה זו שכיחה יותר בקרב נשים בנות 65 ומעלה (כ-5%) מאשר בקרב גברים בני 65 ומעלה (כ-1%).

מגורים במשקי בית ללא בני משפחה

כ-234 אלף בני 65 ומעלה גרו בגפם (כ-23%, לעומת כ-6% בקרב בני 18-64).

אחוז הנשים בנות 65 ומעלה שגרו בגפן היה גבוה פי 2.7 מאחוז הגברים (32% וכ-12%, בהתאמה), ואחוז היהודים היה גבוה פי 1.5 מאחוז הערבים (כ-23% וכ-16%, בהתאמה).

כ-25 אלף גרו במשק בית עם אדם אחד נוסף שאינו קרוב משפחתם (לרוב מטפל⁷), פי 1.7 ממספרם לפני כעשור; בהשוואה לגידול של פי 1.4 בכלל בני 65 ומעלה.

⁵ הנתונים על דפוסי המגורים מבוססים על סקר כוח אדם לשנת 2019. בסקר נחקרים כלל משקי הבית הפרטיים, ללא הגרים בקיבוצים, במוסדות ובמעונות סטודנטים וללא אנשים הגרים מחוץ ליישובים (בדווים בדרום).

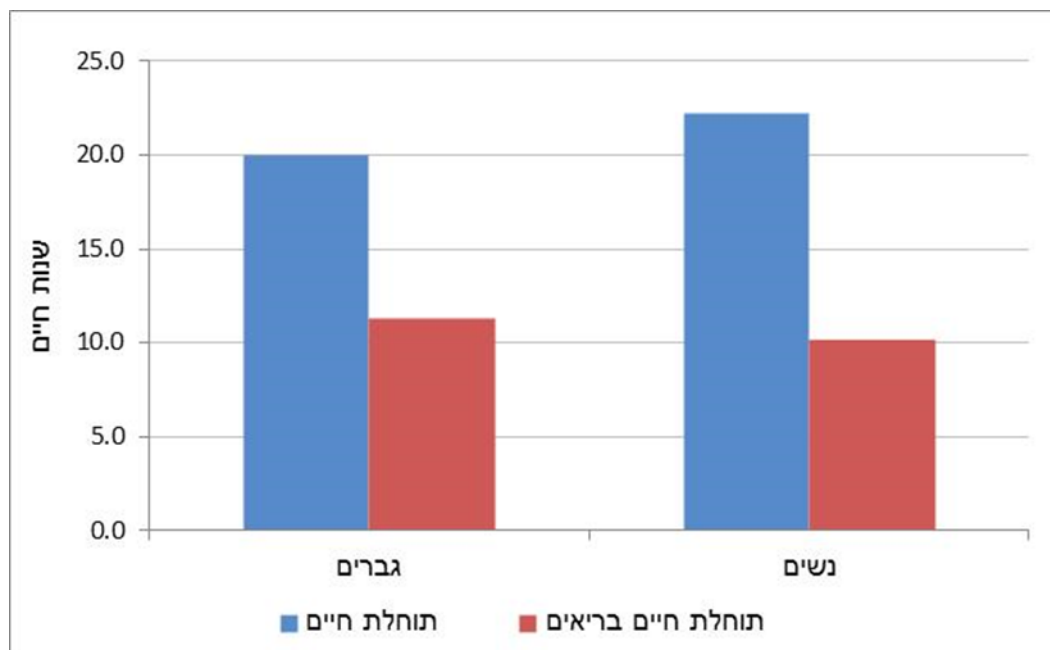
⁶ בן/בת הזוג אינם בהכרח באותם הגילים.

⁷ כולל מטפלים השוהים בישראל יותר משנה ברציפות בלבד.

תוחלת חיים

בשנת 2019 עמדה תוחלת החיים של גברים בגיל 65 על 19.9 שנים ושל נשים על 22.2 שנים, פער של 2.3 שנים לטובת הנשים. עם זאת, תוחלת החיים הבריאים⁸ הייתה גבוהה יותר בקרב הגברים – 11.3 לעומת הנשים – 10.2. תוחלת החיים בגיל 65 נמצאת במגמה של עלייה מתמשכת, ועלתה משנת 2000 ב-2.9 שנים בקרב גברים וב-3.2 שנים בקרב נשים.

תרשים 4 - תוחלת חיים ותוחלת חיים בריאים בגיל 65, לפי מין, 2019

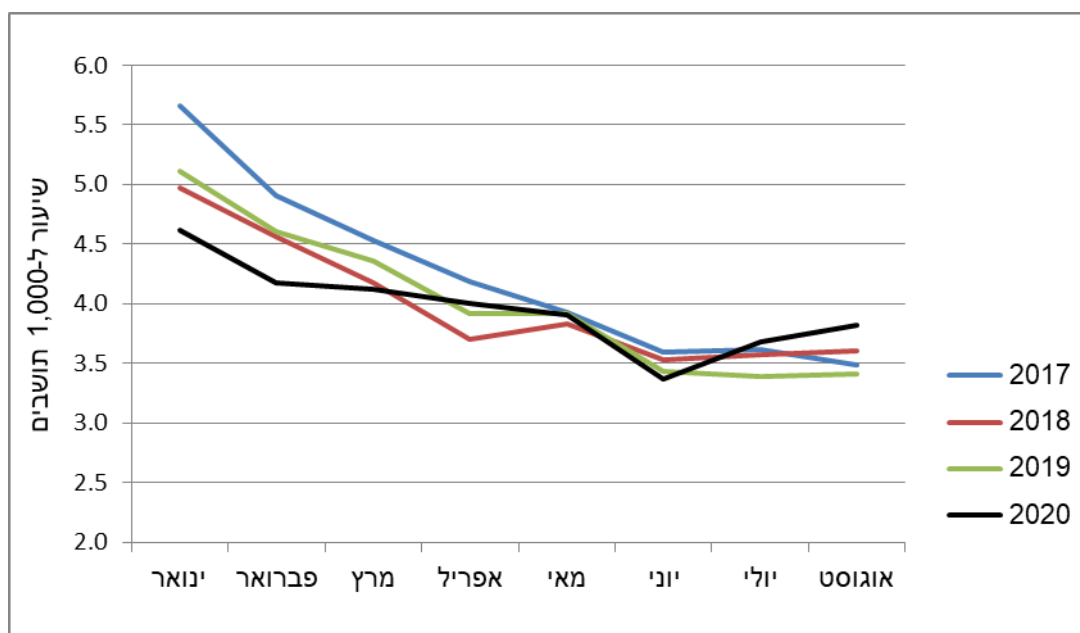


פטירות של בני 70 ומעלה בשנת 2020

מתחילת שנת 2020 ועד סוף אוגוסט, נפטרו 23,856 בני 70 ומעלה שהם 76% מכלל הפטירות באותם חודשים (31,522). לפי נתוני משרד הבריאות, מאז התפרצות נגיף הקורונה בישראל ועד סוף אוגוסט נפטרו 795 בני 70 ומעלה מהנגיף, מתוך סך הכל 951 שנפטרו מהנגיף באותם חודשים (84%). שיעור הפטירות של בני 70 ומעלה בחודשים הראשונים של השנה היה נמוך או דומה לשנים הקודמות, אך מחודש יולי ובמיוחד באוגוסט הוא היה גבוה יותר. אחוז הנפטרים מנגיף קורונה מכלל הנפטרים בגילים אלו, עלה במשך החודשים והגיע בחודש אוגוסט ליותר מ-10% מכלל הנפטרים.

⁸ מספר השנים הממוצע אשר אדם בגיל 65 צפוי לחיות ללא בעיה בריאותית שמפריעה לו בתפקוד. החישוב מבוסס על נתוני לוח תמותה ושיעורי הימצאות ספציפיים לגיל של בעיה בריאותית המפריעה בתפקוד, המחושבים לפי הסקר החברתי של הלמ"ס.

תרשים 5 - שיעור פטירות של בני 70 ומעלה לפי חודש*, 2017-2020



* מתוקן למספר שווה של ימים בחודש

מקבלי תארים אקדמיים בשנת תשע"ט (2018/19)

- בשנת תשע"ט (2018/19) 222 תושבים בני 65 ומעלה קיבלו תואר⁹ ממוסדות להשכלה גבוהה בישראל (בדומה ל-227 בשנה קודמת). רובם קיבלו תארים מהאוניברסיטאות (141 תארים – 63.5%), והיתר קיבלו תארים מהמכללות האקדמיות (44 תארים), מהאוניברסיטה הפתוחה (28 תארים) ומהמכללות האקדמיות לחינוך (9 תארים).
- יותר ממחצית מבני 65 ומעלה קיבלו תואר שני (55.0%) לעומת פחות משליש (30.9%) בקרב כלל מקבלי התארים, ואילו בקרב כלל מקבלי התארים התואר השכיח ביותר היה תואר ראשון. 13.0% מבני 65 ומעלה קיבלו תואר שלישי, לעומת 2.0% בקרב כלל מקבלי התארים.
- יותר ממחצית מבני 65 ומעלה קיבלו תואר במקצועות מתחום מדעי הרוח (62.2%). תחומי לימוד משמעותיים נוספים היו משפטים (15.8%) ומדעי החברה (15.3%). לשם השוואה, בקרב כלל מקבלי התארים בישראל 31.1% למדו מדעי הרוח, 6.0% למדו משפטים ו-35.9% למדו מדעי החברה.
- יותר ממחצית ממקבלי התארים בני 65 ומעלה היו גברים (66.2%), גבוה בהרבה מאחוז הגברים בקרב כלל מקבלי התארים בישראל (37.7%).
- יותר משני שלישים ממקבלי התארים (70.3%) בקרב בני 65 ומעלה גרו בתשע"ט ביישובים השייכים לרמה חברתית-כלכלית¹⁰ גבוהה (אשכולות 7-10). לשם השוואה, כמחצית (48.3%) מכלל מקבלי התארים בתשע"ט גרו ביישובים אלו.

⁹ תואר או תעודה אקדמית.

¹⁰ לפי סיווג אשכול חברתי-כלכלי 2013 של הישוב בו גרו לפי מרשם התושבים. הרשויות המקומיות סווגו ל-10 אשכולות הומוגניים שאינם שווי גודל לפי ערך המדד החברתי-כלכלי שלהן. אשכול 1 מציין את הרמה הנמוכה ביותר, ואשכול 10 - את הרמה הגבוהה ביותר. ראו [אפיון רשויות מקומיות וסיווג לפי הרמה החברתית-כלכלית של האוכלוסייה בשנת 2013](#).

תכונות העבודה של בני 65 ומעלה¹¹

- בשנת 2019, 22.2% מבני 65 ומעלה השתתפו בכוח העבודה (30.5% בקרב גברים ו-15.4% בקרב נשים). אחוז המשתתפים בכוח העבודה יורד עם הגיל: בקבוצת הגיל 65-69 השתתפו בכוח העבודה 42.7% (53.6% מהגברים ו-33.0% מהנשים), ואילו בגיל 70 ומעלה רק 11.9% השתתפו בכוח העבודה (18.0% מהגברים ו-7.2% מהנשים).
- אחוז המשתתפים בכוח העבודה בקרב יהודים בני 65 ומעלה היה גבוה יותר מהאחוז בקרב ערבים: 23.4% לעומת 8.5%, בהתאמה.
- שיעור התעסוקה בקרב בני 65 ומעלה היה 21.7% בשנת 2019, 29.6% בקרב גברים ו-15.2% בקרב נשים.
- 52.4% מהמועסקים עבדו במשרה מלאה בדרך כלל (35 שעות בשבוע או יותר), ו-47.6% עבדו במשרה חלקית. בקרב הגברים 65.4% עבדו במשרה מלאה ו-34.6% עבדו במשרה חלקית, ואילו בקרב הנשים המצב הפוך – 31.8% ו-68.2%, בהתאמה.
- בקרב כלל האוכלוסייה וגם בקרב בני 65 ומעלה יש קשר בין רמת ההשכלה לבין שיעור ההשתתפות בכוח העבודה – ככל שההשכלה גבוהה יותר, כך עולה שיעור ההשתתפות בכוח העבודה. בקרב בני 65 ומעלה שיעור ההשתתפות של בעלי השכלה של 0-4 שנות לימוד היה 2.6%, לעומת 32.3% בקרב בעלי השכלה של 16 שנות לימוד ויותר.
- 35.2% מהמועסקים בני 65 ומעלה עבדו כמנהלים או כבעלי משלחי יד אקדמי ו-22.2% עבדו כפועלים מקצועיים או בלתי מקצועיים, לעומת 38.1% ו-19.9%, בהתאמה בכלל האוכלוסייה.

משקי בית שבהם מתגוררים רק אנשים שאינם בגיל העבודה (גברים בני 67 ומעלה ונשים בנות 62 ומעלה)¹² לפי תכונות כוח העבודה

- בשנת 2019 היו 481.5 אלף משקי בית שבהם כל בני משק הבית לא היו בגיל העבודה, 50.2% מהם היו משקי בית של בודדים. משקי הבית שבהם כל בני משק הבית לא היו בגיל העבודה, היו 18.1% מכלל משקי הבית. אחוז משקי בית אלו בקרב היהודים - 20.3% (442.5 אלף) גבוה מהאחוז בקרב הערבים - 7.2% בלבד (29.2 אלף). שוני זה נובע מהרגלי מגורים שונים.
- ממשקי הבית שבהם כל בני משק הבית אינם בגיל העבודה, 25.7% היו משקי בית עם מועסקים.

¹¹ גיל הפרישה לגמלאות עומד על 67 לגברים ו-62 לנשים.

¹² כולל ילדים עד גיל 14.

הכנסות של בני 65 ומעלה מתוך סקר הוצאות משק הבית, 2018

הכנסות משקי בית של בני 65 ומעלה¹³

בשנת 2018, סך ההכנסה הכספית ברוטו של משקי בית של בני 65 ומעלה הייתה 16,192 ש"ח בממוצע. 41.3% מההכנסה מקורם בעבודה, 24.9% - בפנסיות וקופות גמל, 25.4% - בקצבאות ותמיכות, והשאר (8.4%) בהון.

31.0% ממשקי הבית של בני 65 ומעלה הם משקי בית של בודדים. ההכנסה הכספית ברוטו במשקי בית אלו היא הנמוכה ביותר - 8,115 ש"ח בממוצע למשק בית. גם ההכנסה מעבודה במשקי בית אלו נמוכה יותר - 13.3%, בהשוואה לממוצע, ואילו ההכנסות מפנסיות וקופות גמל ומקצבאות ותמיכות גבוהות יותר - 32.5% ו-39.5%, בהתאמה.

לוח ה - הכנסה חודשית ממוצעת במשקי בית של בני 65 ומעלה, לפי סוג משק הבית, 2018

ש"ח, אא"כ צוין אחרת

משקי בית אחרים שבהם לפחות אחד מבני הבית בן 65 ומעלה	משקי בית של זוג שבו לפחות אחד בן 65 ומעלה	משקי בית של בודדים בני 65 ומעלה	משקי בית של בני 65 ומעלה - סך הכל	2018
31.5	37.5	31.0	100.0	התפלגות משקי הבית של בני 65 ומעלה (אחוזים)
21,489	18,419	8,115	16,192	הכנסה כספית ברוטו
2,873	2,336	734	2,009	תשלומי חובה - סה"כ
18,616	16,083	7,381	14,183	הכנסה כספית נטו למשק בית
13,431	11,214	5,800	10,234	הוצאה כספית למשק בית
100.0	100.0	100.0	100.0	הרכב הכנסה כספית ברוטו (באחוזים)
59.0	34.2	13.3	41.3	מעבודה
				מזה:
86.7	80.3	87.7	84.5	מעבודה שכירה
13.3	19.7	12.3	15.5	מעבודה עצמאית
3.7	10.6	14.7	8.4	מהון
15.5	31.3	32.5	24.9	מפנסיות וקופות גמל (כולל מחו"ל)
21.8	23.8	39.5	25.4	מקצבאות ותמיכות
				מזה:
85.6	88.7	84.0	86.5	מהמוסד לביטוח לאומי
10.8	8.9	13.6	10.7	ממוסדות
3.6	2.4	2.4	2.8	ממשקי בית אחרים

¹³ משקי בית של בני 65 ומעלה, לפי סוג משק בית כמפורט בלוח ה.

37.5% ממשקי הבית של בני 65 ומעלה הם משקי בית של זוג שבו לפחות אחד מהם בן 65 ומעלה, והכנסתם הכספית ברוטו היא 18,419 ש"ח. הרכב ההכנסה הוא: 34.2% מעבודה, 31.3% מפנסיות וקופות גמל ו-23.8% מקצבאות ותמיכות.

יתר משקי הבית של בני 65 ומעלה (31.5%), הם משקי בית שבהם לפחות אחד מבני הבית בן 65 ומעלה אחד, ההכנסה הממוצעת במשקי בית אלו היא הגבוהה ביותר.

בקרב כלל משקי הבית של בני 65 ומעלה ההכנסה מעבודה שכירה גבוהה יותר (84.5%) מההכנסה מעבודה עצמאית (15.5%). במשקי בית של זוגות שלפחות אחד מהם בן 65 ומעלה ההכנסה מעבודה שכירה היא הנמוכה ביותר – 80.3%, ומעבודה עצמאית הגבוהה ביותר – 19.7%.

רוב ההכנסה מביטוח לאומי היא הכנסה מקצבת זקנה ומהווה את עיקר ההכנסה מקצבאות ותמיכות במשקי הבית של בני 65 ומעלה.

הכנסות של פרטים בני 65 ומעלה¹⁴

בשנת 2018, סך ההכנסה הכספית ברוטו לפרטים בני 65 ומעלה הייתה 7,815 ש"ח בממוצע: 29.6% מההכנסה מקורם בעבודה (2,313 ש"ח), 29.8% - בביטוח לאומי (2,329 ש"ח), ו-35.5% - בפנסיה בארץ או בחו"ל (2,776 ש"ח).

לוח ו - הכנסה חודשית ממוצעת של פרטים בני 65 ומעלה, לפי גיל, 2018

ש"ח

						פרטים בני 65 ומעלה - סה"כ	2018
+90	89-85	84-80	קבוצת גיל 79-75	74-70	69-65		
7,131	7,276	6,159	7,048	7,749	9,229	7,815	הכנסה כספית ברוטו - סך הכל מזה:
201	99	305	844	2,030	4,989	2,313	מעבודה
3,206	2,751	2,651	2,638	2,451	1,711	2,329	מהמוסד לביטוח לאומי מזה:
2,165	2,209	2,170	2,192	2,082	1,308	1,886	קצבת זקנה
402	268	251	201	121	90	162	קצבת שארים
30	92	45	124	121	216	135	קצבת נכות, קצבת ניידות
2,350	3,390	2,609	3,098	3,063	2,324	2,776	מפנסיה בארץ ובחו"ל

בבחינת הכנסות פרטים בני 65 ומעלה לפי קבוצות גיל, סך ההכנסה הממוצעת הגבוהה ביותר היא בקבוצת הגיל 69-65 (9,229 ש"ח), וכך גם ההכנסה הגבוהה ביותר מעבודה (4,989 ש"ח). לעומת זאת, ההכנסה מקצבת זקנה בקבוצת הגיל הזו, היא הנמוכה ביותר - 1,308 ש"ח.

ההכנסה מפנסיה בארץ ובחו"ל הגבוהה ביותר הייתה בקבוצת הגיל 85-89 - 3,390 ש"ח, והנמוכה ביותר בקבוצת הגיל 65-69 - 2,324 ש"ח.

¹⁴ כאן מוצגות הכנסות נבחרות של פרטים בני 65 ומעלה, והן אינן משלימות לסך ההכנסה.

בשנת 2019, בני 65 ומעלה הם כ-12.8% מכלל המורשים לנהוג, בדומה לחלקם באוכלוסייה (12%). כ-54% מבני 65 ומעלה היו בעלי רישיון נהיגה (כ-578 אלף), לעומת כ-77% מבני 45-64. חלקם של הגברים המורשים לנהוג מתוך אוכלוסיית בני ה-65 ומעלה (כ-62%) גבוה מחלקם של הגברים בכלל אוכלוסיית המורשים לנהוג (56%). חלקן של הנשים המורשות לנהוג מתוך אוכלוסיית בנות ה-65 ומעלה (כ-38%) נמוך מחלקן של הנשים בכלל אוכלוסיית המורשים לנהוג (44%). חלקם של הגברים מתוך אוכלוסיית בני ה-65 ומעלה הוא 44% וחלקן של הנשים הוא 56%.

נפגעים בתאונות דרכים¹⁵

בשנת 2019 נחקרו על ידי משטרת ישראל 12,670 תאונות דרכים עם נפגעים. בתאונות אלו נפגעו 22,986 אנשים, מתוכם 2,532 בני 65 ומעלה (כ-11%), פחות מחלקם באוכלוסייה (12%). 67 מהם נהרגו (כ-19% מכלל ההרוגים), לעומת 78 הרוגים בשנת 2018. 480 היו פצועים קשה (כ-20% מכלל הפצועים קשה) והשאר – פצועים קל (כ-10% מכלל הפצועים קל). 31 הולכי רגל בני 65 ומעלה נהרגו בתאונות דרכים, והם היו כ-35% מהולכי הרגל שנהרגו בתאונות דרכים – פי 3 מחלקם באוכלוסייה.

עבירות נהיגה בעת תאונות דרכים עם נפגעים

עבירות הנהיגה השכיחות ביותר בקרב נהגים בני 65 ומעלה שעברו עבירת נהיגה בעת תאונות דרכים עם נפגעים בשנת 2019 היו:

- אי-מתן זכות קדימה להולך רגל – כ-27% מהנהגים בגיל זה (לעומת כ-17% בכלל האוכלוסייה)
 - אי-ציות לרמזור – כ-21% מהנהגים בגיל זה (בדומה לכלל האוכלוסייה)
- יש לציין כי אי-ציות לרמזור היא עבירת הנהיגה השכיחה ביותר בקרב נהגים בכלל האוכלוסייה.

ספורט, ענפים קבוצתיים ואישיים¹⁶

בשנת תשע"ט (2018/19) סך הספורטאים הפעילים בישראל עמד על 122,794, מתוכם כ-5.0% (6,185 ספורטאים) היו בני 65 ומעלה. 49.2% מהספורטאים הפעילים בני 65 ומעלה היו נשים. לשם השוואה, באותה שנה 21.7% מהספורטאים הפעילים בני 64-7 היו נשים. חמשת הענפים השכיחים ביותר בקרב בני 65 ומעלה הם: ברידג' (76.9%), שחמט (4.3%), כדור-דשא (3.0%), פטנק (3.0%) וכדורת (2.1%). 98% מהספורטאים הפעילים בני 65 ומעלה עסקו בענפים אישיים, ו-2% – בענפים קבוצתיים. לשם השוואה, באותה שנה 33.7% מהספורטאים הפעילים בני 64-7 עסקו בענפים אישיים, ו-66.3% – בענפים קבוצתיים.

¹⁵ נתוני תאונות דרכים עם נפגעים מסוג ת"ד מורחב, כולל באזור יהודה והשומרון.

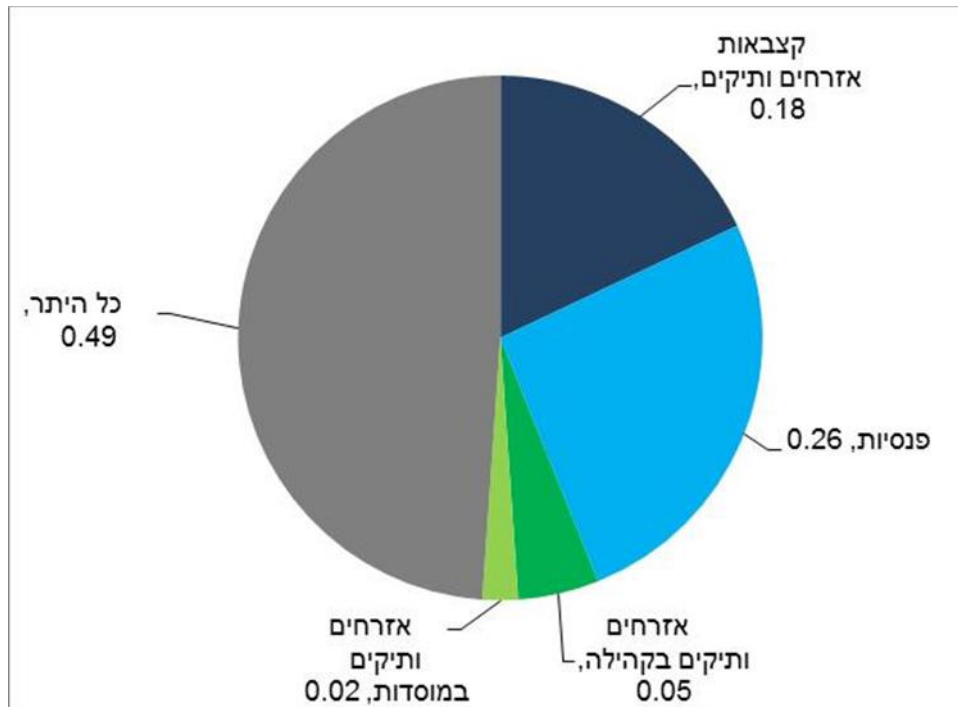
¹⁶ האחוזים מחושבים מהסך הכל הידוע.

ההוצאה הלאומית לרווחה

ההוצאה הלאומית לרווחה (כולל העברות למשקי בית, פנסיות וקצבאות) הסתכמה בשנת 2017 ב-168.4 מיליארד ש"ח שהם 13.2% מהתמ"ג.

סך המימון עבור אזרחים ותיקים הסתכם ב-86.5 מיליארד ש"ח שהם 51.4% מסך המימון. מתוכם 44.4 מיליארד היו עבור פנסיות (26.3% מסך המימון), 30.9 מיליארד עבור קצבאות אזרחים ותיקים (18.4%), 7.5 מיליארד עבור אזרחים ותיקים בקהילה (5%) ו-3.7 מיליארד עבור אזרחים ותיקים במוסדות (2%).

תרשים 6 - ההוצאה הלאומית לרווחה (כולל העברות למשקי בית) לפי סוג שירות, באחוזים, 2017



עיקר המימון (עם תשלומי פנסיות) לאזרחים ותיקים ניתן על ידי משרדי הממשלה והגיע ל-54%, ובסוג שירות פנסיות - 62% מהמימון הגיע ממשרדי ממשלה. לעומת זאת, המימון של שירותים עבור אזרחים ותיקים במוסדות ניתן בעיקרו על ידי משקי הבית (60%), ואילו המימון של שירותים עבור אזרחים ותיקים בקהילה התחלק באופן מאוזן יותר בין משרדי הממשלה (37%) לבין משקי הבית (36%).

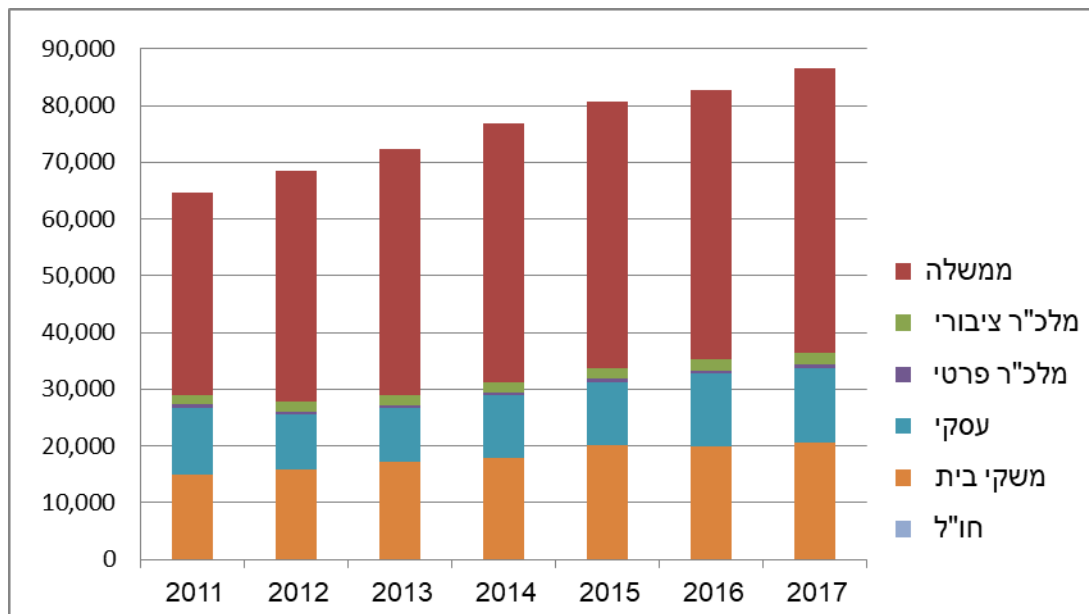
מימון ההוצאה הלאומית לרווחה, על ידי המגזר הממשלתי (כולל מלכ"רים ציבוריים), הגיע בשנת 2017 ל-103.6 מיליארדי ש"ח שהם 61.5% מכלל מימון ההוצאה הלאומית לרווחה.

מימון קצבאות אזרחים ותיקים ופנסיות על ידי המגזר הממשלתי היה 45.6% מסך המימון הממשלתי, מימון פעילות אזרחים ותיקים בקהילה - 3.9%, ומימון פעילות אזרחים ותיקים במוסדות - 0.87% מסך המימון הממשלתי.

במגזר העסקי, בממשלה (בעיקר בביטוח לאומי), במשקי בית ובמגזר המלכ"רים הציבוריים עיקר המימון הוא עבור סוג שירות אזרחים ותיקים. במגזר המלכ"רים הציבוריים - כ-65% מהמימון היה עבור סוג שירות לאזרחים

ותיקים, ומתוכו כ-41% עבור פנסיות וכ-19% עבור קצבאות אזרחים ותיקים. כ-50% מסך המימון של המגזר הממשלתי (ללא מלכ"רים ציבוריים) הוא עבור אזרחים ותיקים, ומתוכו כ-31% מהמימון עבור פנסיות.

תרשים 7 - הוצאה לאומית לרווחה (כולל העברות למשקי בית) לסוג שירות אזרחים ותיקים בקהילה, לפי מגזר מממן, במיליוני ש"ח, 2017-2011



מהתרשים אפשר לראות כי עיקר המימון בסוג שירות אזרחים ותיקים בקהילה ניתן על ידי המגזר הממשלתי ומשקי הבית. כמו כן, אפשר לראות כי חלה עלייה במגזרים הללו בשנים 2017-2011.

תושבי ישראל בני 65 ומעלה שעמדו לדין במשפטים פליליים – שנת פסק דין 2018

- 25.1 אלף תושבי ישראל שעמדו לדין במשפטים פליליים, קיבלו פסק דין בשנת 2018. מתוכם 730 היו בני 65 ומעלה בעת מתן פסק הדין (2.9%).
- 87.0% מתושבי ישראל בני 65 ומעלה שעמדו לדין, היו גברים ו-13.0% היו נשים. לשם השוואה, בקרב כלל תושבי ישראל שעמדו לדין, 91.1% היו גברים ו-8.9% נשים.
- אחוז המורשעים בקרב תושבי ישראל בני 65 ומעלה שעמדו לדין, היה 88.6%, והוא היה גבוה מאחוז המורשעים בקרב כלל תושבי ישראל שעמדו לדין (84.5%).
- שלוש קבוצות העבירה הנפוצות ביותר בקרב תושבי ישראל בני 65 ומעלה שעמדו לדין היו: עבירות רישוי (25.1%), עבירות כלפי הסדר הציבורי (23.0%) ועבירות כלפי גופו של אדם (20.7%).