

הודעה לתקשורת

אתר: www.cbs.gov.il דוא"ל: info@cbs.gov.il פקס: 02-6521340

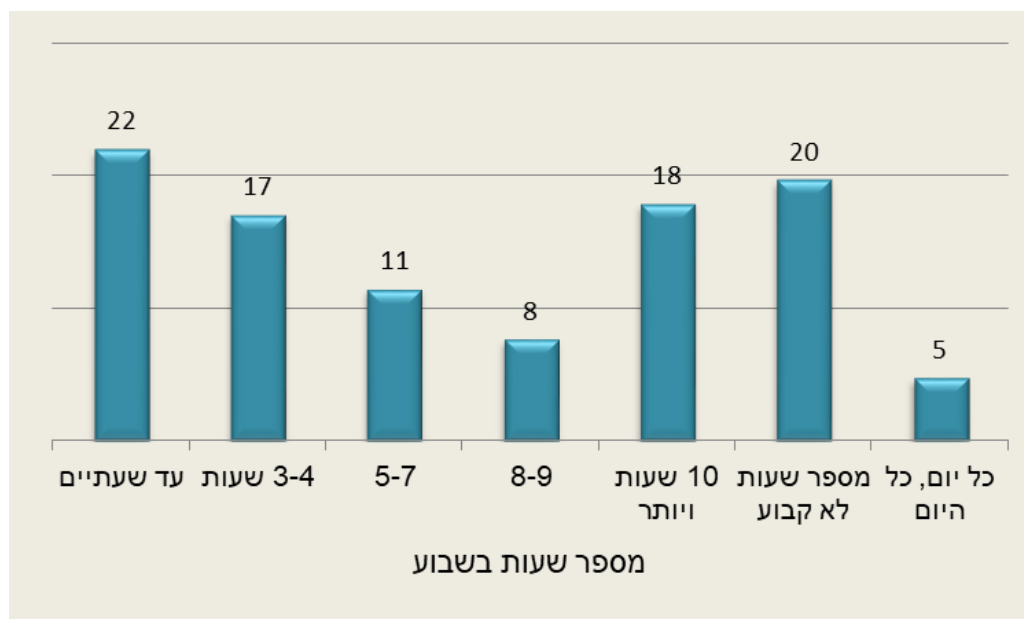
ירושלים, כ"ה בתשרי, תשפ"א
13 באוקטובר, 2020
319/2020

נתונים מתוך הסקר החברתי 2019: עזרה לבן משפחה עם מחלה או מוגבלות Selected Data from the 2019 Social Survey: Caregiving for Family Members with an Illness or Disability

בקרב בני 20 ומעלה

21%, כ-1.2 מיליון איש, נותנים עזרה ללא תמורה כספית לקרוב משפחה עם מחלה או מוגבלות פיזית, שכלית או נפשית הנמשכת 6 חודשים או יותר. 39% מהם עוזרים ליותר מקרוב משפחה אחד. 79% מנותני העזרה אינם גרים עם קרוב המשפחה שלו הם עוזרים. ב-24% מהמקרים, הסיוע הוא בטיפול אישי כגון רחצה, הלבשה, אכילה: 16% מהגברים ו-30% מהנשים עוזרים בטיפול אישי. מחצית (50%) מנותני העזרה, עושים זאת עד 7 שעות בשבוע. היתר, עוזרים יותר מ-7 שעות או מספר שעות לא קבוע. 5% עוזרים בכל יום במשך כל היום.

תרשים 1 - בני 20 ומעלה הנותנים עזרה לקרוב משפחה, לפי מספר שעות בשבוע, אחוזים, 2019

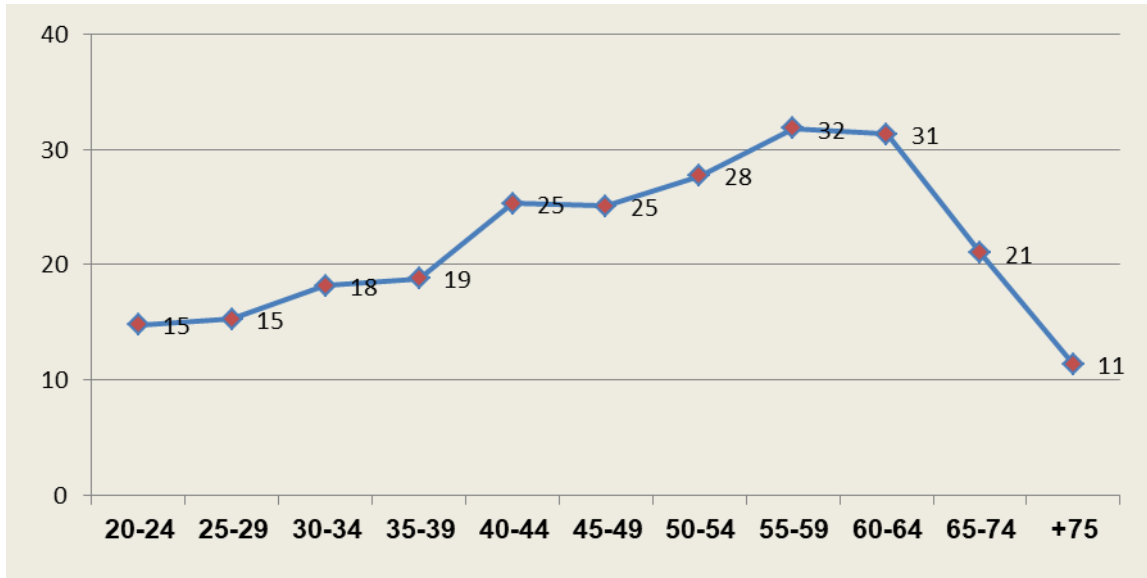


מאפיינים דמוגרפיים של נותני העזרה

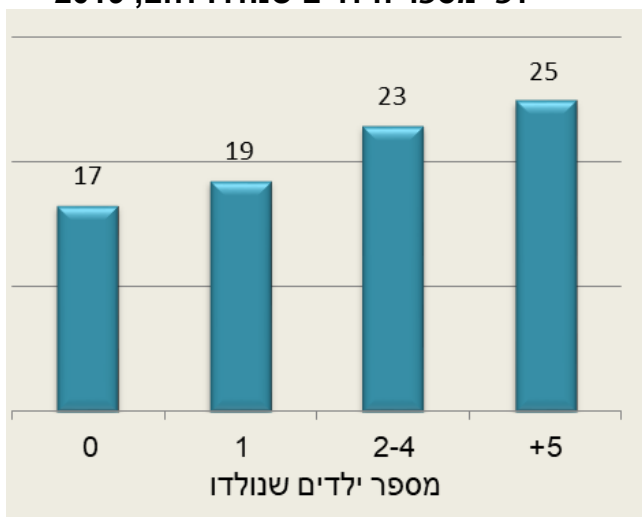
20% מהגברים ו-23% מהנשים עוזרים לבן משפחה. יהודים עוזרים בשיעור גבוה יותר מערבים (23% ו-15% בהתאמה).

שכיחות מתן עזרה לבן משפחה עולה עם הגיל, 15% מבני 20-24 נותנים עזרה לעומת 32% מבני 55-59. בגיל 65 ומעלה יורד השיעור ל-11% בקרב בני 75 ומעלה.

תרשים 2 - בני 20 ומעלה העוזרים לבן משפחה עם מחלה או מוגבלות, לפי גיל, אחוזים, 2019



תרשים 3 - אחוז בני 20 ומעלה הנותנים עזרה, לפי מספר הילדים שנולדו להם, 2019



בקרב היהודים: שיעור החרדים הנותנים עזרה לקרוב משפחה הוא הגבוה ביותר ועומד על 34%; 26% מהדתיים נותנים עזרה; 22% מהמסורתיים; 20% מהחילונים.

17% מאלה שלא נולדו להם ילדים נותנים עזרה לקרוב משפחה, לעומת 25% מאלה שנולדו להם 5 ילדים ויותר.

מאפייני תעסוקה והשכלה

22% מהמועסקים נותנים עזרה לבן משפחה, בדומה לשיעור בקרב הבלתי מועסקים. 19% מאלה שאינם שייכים לכוח העבודה¹ נותנים עזרה.

13% מהמועסקים הנותנים עזרה, מדווחים על פגיעה בעבודה עקב מתן העזרה – 44% מהם הפסידו ימי עבודה ו-46% נוספים הפסידו שעות עבודה או צמצמו היקף משרה.

שיעור נותני העזרה דומה ברמות ההשכלה השונות: 20% ממסיימי 12 שנות לימוד או פחות; 21% מבעלי תעודת בגרות או תעודה על-תיכונית; 23% מבעלי תואר אקדמי.

מצב בריאות

13% מנותני העזרה לבן משפחה מעריכים את מצב בריאותם כ'לא כל כך טוב' או 'בכלל לא טוב'. מרבית העוזרים (62%) צורכים תרופות במרשם רופא, כמחצית (49%) נזקקו בשנה האחרונה² לטיפול רפואי.

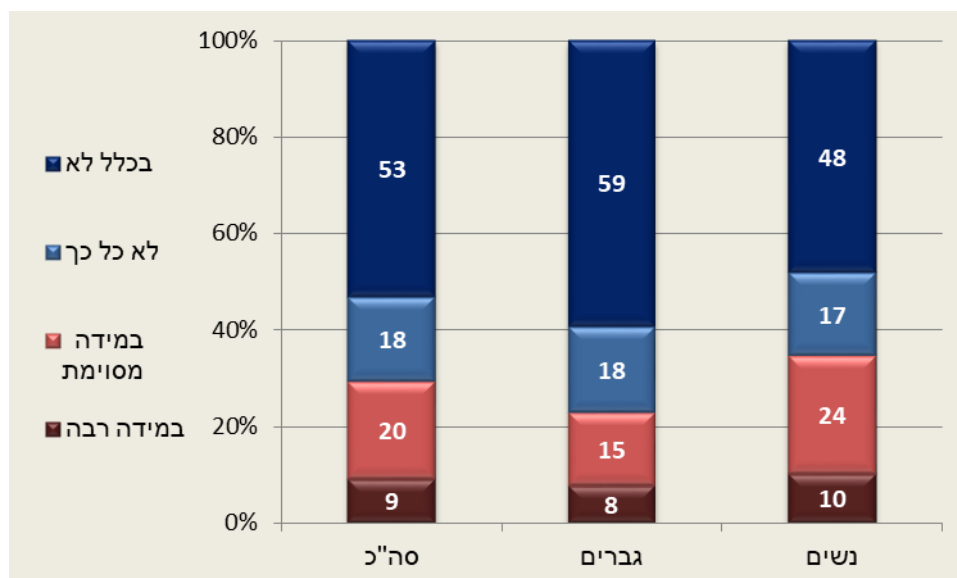
מצב כלכלי

30% מנותני העזרה לבן משפחה אינם מצליחים³ לכסות את הוצאותיהם החודשיות (בדומה ליתר האוכלוסייה); 36% אינם מרוצים ממצבם הכלכלי.

השפעת מתן העזרה

29% מנותני העזרה חשים כי מתן העזרה מכביד עליהם: 9% במידה רבה ו-20% במידה מסוימת. ניכר כי נשים חשות כך יותר מגברים – כשליש (34%) מהן חשות שהטיפול מכביד עליהן, לעומת 23% מהגברים.

תרשים 4 - בני 20 ומעלה העוזרים לבן משפחה עם מחלה או מוגבלות, לפי המידה שבה מכביד מתן העזרה, אחוזים, 2019

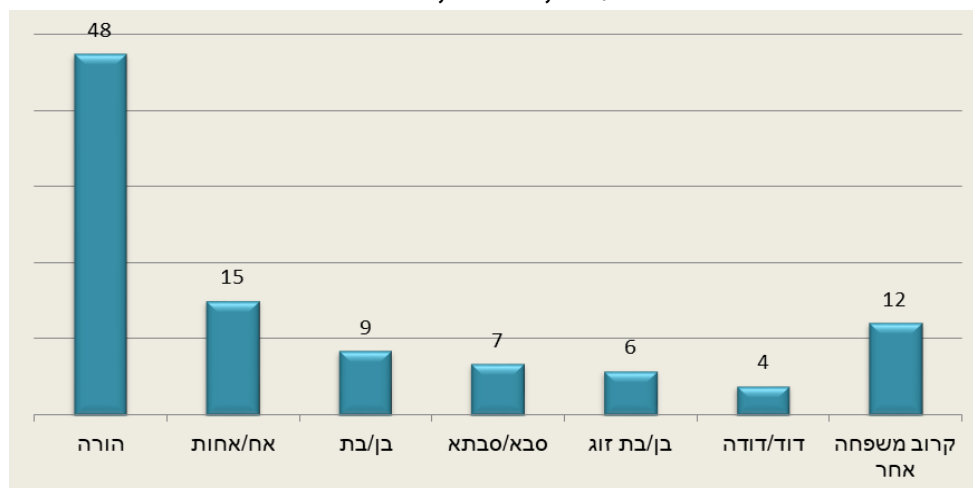


¹ קרוב למחצית מאלה שאינם בכוח העבודה, 45%, הם בני 65 ומעלה.
² ב-12 החודשים שקדמו לריאיון.
³ לא כל כך או בכלל לא מצליחים.

מקבלי עזרה

יחס קרבה של מקבל העזרה: 48% נותנים עזרה להורה¹; 15% - לאח או אחות; 9% - לבנם או בתם; 7% לסבא או סבתא; 6% לבן או בת זוג.

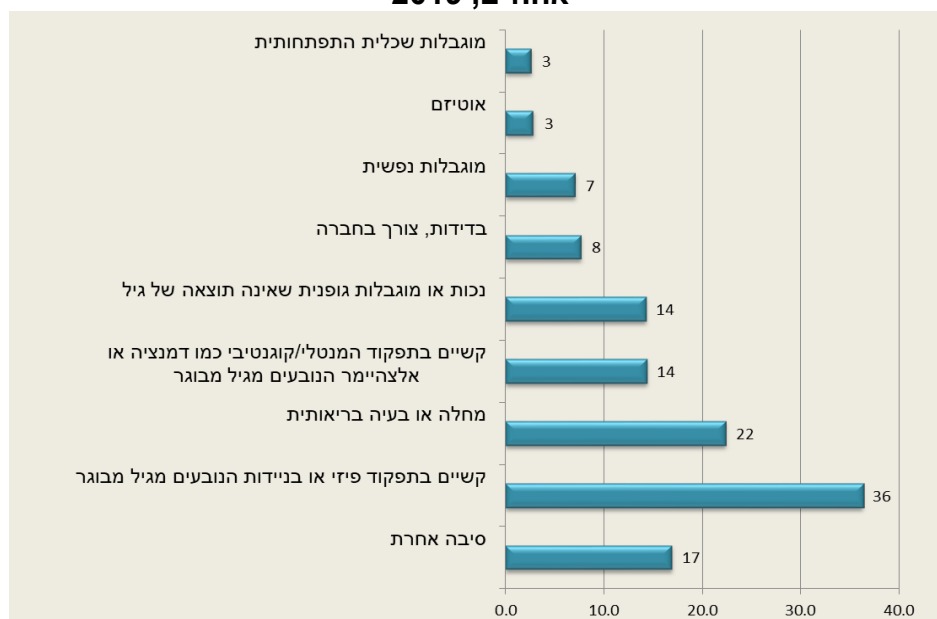
תרשים 5. בני 20 ומעלה העוזרים לבן משפחה עם מחלה או מוגבלות, לפי יחס הקרבה של מקבל העזרה, אחוזים, 2019



45% מהנותנים עזרה לקרוב משפחה, מסייעים לו בשל קשיים הנובעים מגיל מבוגר: 36% - עקב קשיים בתפקוד פיזי או בניידות, הנובעים מגיל מבוגר; 14% - עקב קשיים בתפקוד המנטלי או הקוגניטיבי, הנובעים מגיל מבוגר (ייתכן סיוע משתי הסיבות).

22% נותנים עזרה לקרוב עם מחלה או בעיה בריאותית; 14% בשל נכות או מוגבלות שאינה תוצאה של גיל; 13% עקב מוגבלות נפשית, תקשורתית או שכלית-התפתחותית.

תרשים 6. בני 20 ומעלה העוזרים לקרוב משפחה, לפי הסיבה למתן העזרה* אחוזים, 2019



*ייתכנו 2 סיבות שבגינן אדם ייתן עזרה.

¹ הורה של הנדגם או של בן זוגו.

על הסקר החברתי

הסקר החברתי מספק מידע על תנאי החיים ועל רווחת האוכלוסייה בישראל. הסקר החברתי מורכב משני חלקים עיקריים: גרעין קבוע, המכיל מספר רב של שאלות במגוון תחומי חיים, כגון בריאות, דיור, תעסוקה, השכלה, מצב כלכלי, שימוש במחשב, דת ודתיות ועוד, וחלק מתחלף, המוקדש בכל שנה לנושא חדש אחד או יותר, הנחקרים בהרחבה. בשנת 2019 עסק הסקר בהרחבה בנושאים: משפחתיות, דיור, עזרה לבן משפחה עם מוגבלות ונסיעות של ישראלים לחו"ל.

הגדרת נותני העזרה התבססה על השאלה:

כעת אשאל על מתן עזרה ללא תמורה כספית לקרוב משפחה עם מחלה או מוגבלות פיזית, שכלית או נפשית, הנמשכת שישה חודשים או יותר.

האם >אתה נותן/את נותנת < עזרה ללא תמורה כספית לקרוב משפחה?

1. כן

2. לא

בהודעות קודמות הוצגו ממצאים בנושאים: [דיור ואזור מגורים](#); [משפחתיות – עבודה ומשפחה](#); [משפחתיות – זוגיות ועזרה הדדית](#); [נסיעות של ישראלים לחו"ל](#); [הודעה לרגל יום האזרח הוותיק](#).

[דף הסקר החברתי באתר הלמ"ס](#)

[לשאלון הסקר החברתי 2019](#)

[מחולל הלוחות - הסקר החברתי](#)