

הודעה לתקשורת

אתר: www.cbs.gov.il דוא"ל: info@cbs.gov.il פקס: 02-6521340

ירושלים, כ"ט בכסלו, תשפ"א
15 דצמבר, 2020
403/2020

04/03/2021: הוחלף לוח ב

אפיון יחידות גאוגרפיות וסיווגן לפי הרמה החברתית-כלכלית של האוכלוסייה בשנת 2017 Characterization and Classification of Geographical Units by the Socio-Economic Level of the Population 2017

הלשכה המרכזית לסטטיסטיקה מציגה מדד חברתי-כלכלי של אוכלוסייה ברמה של רשות מקומית, ברמה של יישוב וברמה של אזור סטטיסטי בשנת 2017 המבוסס על נתונים ממקורות מנהליים.

- הניתוח נערך עבור 255 רשויות מקומיות, מתוך 201 עיריות ומועצות מקומיות ו-54 מועצות אזוריות, לפי המפה המוניציפלית המעודכנת לשנת 2017. אוכלוסיית המדד כוללת גם את רוב דיירי המוסדות, ואינה כוללת דיירי מוסדות סיעודיים, בתי סוהר וכדומה.
- כמו כן, חושב המדד עבור 990 יישובים בתוך המועצות האזוריות, לא כולל יישובים המונים פחות מ-120 תושבים וכן מקומות מחוץ ליישוב ו/או יישובים שחסרים עבורם חלק מהמשתנים.
- בנוסף, חושב המדד עבור 1,629 אזורים סטטיסטיים בתוך 81 עיריות ומועצות המקומיות שבהן בוצע עיגון¹ של אוכלוסיית 2017 לאזורים סטטיסטיים, מתוכם 79 יישובים יהודיים ומעורבים ו-2 יישובים ערביים בלבד (נצרת ורהט). הסיבה לכך היא היעדר כתובות ביישובים ערביים ודרוזים במקורות המינהליים. כמו כן, לא בוצע אפיון של אזורים סטטיסטיים המונים פחות מ-120 תושבים ו/או אזורים סטטיסטיים שחסרים עבורם חלק מהמשתנים.
- המדד ליישובים בתוך המועצות האזוריות והמדד לאזורים סטטיסטיים בתוך העיריות והמועצות המקומיות הם בני השוואה למדד שחושב עבור הרשויות המקומיות.

[למפתח רחובות ושכונות עיקריים לפי אזורים סטטיסטיים](#)

¹ עיגון הוא קישור רשומה אלפאנומרית (רשומת נתונים המורכבת מאותיות וממספרים) לישות גאוגרפית (מרחבית) על סמך מזהים מרחביים. כלומר, שיוך פריט כלשהו למיקומו המדויק בשטח באמצעות המאפיינים שלו. המאפיינים חייבים לכלול נתון אחד לפחות על מיקומו במרחב, כגון כתובת המבנה, גוש וחלקה, סמל יישוב, סמל רחוב ו/או מספר בית וכד'.

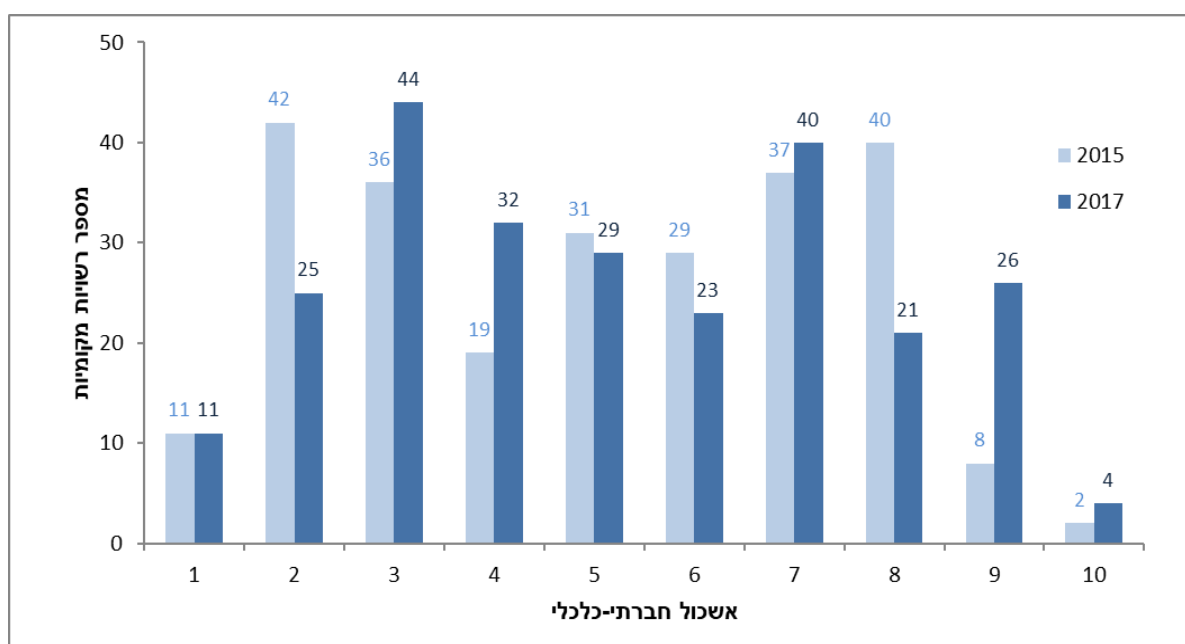
הרמה החברתית-כלכלית של האוכלוסייה נמדדה באמצעות שילוב של תכונותיה הבסיסיות של האוכלוסייה בתחומים האלה: הרכב דמוגרפי, השכלה וחינוך, רמת חיים, תעסוקה וגמלאות. **מקורות הנתונים הם:** הלשכה המרכזית לסטטיסטיקה, המוסד לביטוח הלאומי, משרד האוצר, משרד הביטחון, משרד החינוך, משרד התחבורה ורשות האוכלוסין.

המדד החברתי-כלכלי מחושב כערך רציף. הדבר מאפשר את חלוקת המשאבים בין הרשויות המקומיות בצורה רציפה. עם זאת, עקב החלטות ממשלה רבות שמתבססות על סיווג הרשויות המקומיות ל-10 אשכולות, בוצעה חלוקה של הרשויות המקומיות ל-10 קבוצות הומוגניות (אשכולות) לפי ערכי המדד החברתי-כלכלי. אשכול 1 מציין את הרמה החברתית-כלכלית של האוכלוסייה הנמוכה ביותר ואשכול 10 מציין את הרמה הגבוהה ביותר.

ערך מדד חברתי-כלכלי של רשות מקומית מחושב בשיטת ניתוח גורמים, כערך רציף שמתקבל על ידי שקלול של הערכים המתוקננים של 14 המשתנים הנבחרים. ערך המדד מתוקנן גם הוא, כך שממוצע ערכי המדד של כל הרשויות המקומיות הוא אפס, וערך המדד של כל רשות מקומית הוא המרחק מהממוצע הכלל ארצי ביחידות של סטיית תקן. למשל, רשות שקיבלה ערך מדד 1.000- נמוכה מהממוצע בסטיית תקן אחת מבחינת הרמה החברתית-כלכלית של האוכלוסייה. ערך חיובי של המדד מצביע על כך שהרמה החברתית-כלכלית של אוכלוסיית הרשות גבוהה מהממוצע, והערך הגבוה ביותר מעיד על הרמה החברתית-כלכלית הגבוהה ביותר.

ערך המדד החברתי-כלכלי של רשות מקומית בשנת 2017 נע בין 2.815- עבור מועצה אזורית נווה מדבר לבין 2.320 עבור סביון. ל-126 רשויות מקומיות שבהן מתגוררים 46% מסך האוכלוסייה, ערך מדד שלילי (מתחת לממוצע). ל-129 רשויות מקומיות שבהן מתגוררים 54% מסך האוכלוסייה, ערך מדד חיובי (מעל הממוצע). חלוקת הרשויות המקומיות ל-10 קבוצות הומוגניות (אבל לא שוות גודל) בוצעה בשיטת ניתוח אשכולות, כך ששונות ערכי המדד בתוך האשכולות תהיה מינימלית ככל האפשר, ושונות ערכי המדד בין האשכולות תהיה מקסימלית.

תרשים 1 - התפלגות מספר הרשויות המקומיות לפי אשכול, 2015 ו-2017



לוח 1 - מדד חברתי-כלכלי של הערים הגדולות המונות יותר מ-100,000 תושבים, 2017

שם יישוב	אוכלוסיית המדד 2017	ערך המדד החברתי-כלכלי 2017	דירוג (מ-1 עד 255) לפי ערך המדד 2017	אשכול (מ-1 עד 10) לפי ערך המדד 2017	אשכול (מ-1 עד 10) לפי ערך המדד 2015
ירושלים	899,119	-1.041	38	3	2
תל אביב-יפו	442,789	1.113	215	8	8
חיפה	279,634	0.542	169	7	7
ראשון לציון	249,148	0.803	196	7	7
פתח תקווה	239,003	0.648	181	7	7
אשדוד	222,220	-0.131	112	4	5
נתניה	213,004	0.207	142	6	6
באר שבע	205,316	0.039	130	5	5
חולון	192,385	0.482	165	7	7
בני ברק	192,246	-1.392	18	2	2
רמת גן	155,931	1.045	210	8	8
רחובות	138,092	0.656	182	7	7
אשקלון	137,282	-0.014	125	5	5
בת ים	128,333	-0.024	122	5	5
בית שמש	114,257	-1.338	21	2	2

ערכי המדד ליישובים בתוך המועצות האזוריות ולאזורים סטטיסטיים בתוך עיריות ומועצות מקומיות חושבו על פי המשקלות שהתקבלו מהעיבוד עבור הרשויות המקומיות. משקלות אלו הוכפלו בערכי המשתנים של היישובים ושל האזורים הסטטיסטיים המתוקננים לפי הממוצע וסטיית התקן של משתני הרשויות המקומיות. כתוצאה מכך, התקבלו עבור היישובים במועצות האזוריות ועבור האזורים הסטטיסטיים בעיריות ובמועצות המקומיות, ערכי המדד שהם בני השוואה עם ערכי המדד של הרשויות המקומיות.

שיוך היישובים והאזורים הסטטיסטיים ל-10 אשכולות של הרשויות המקומיות בוצע לפי ערך המדד של כל יישוב וכל אזור סטטיסטי בנפרד ולפי טווח ערכי המדד של הרשויות המקומיות בכל אשכול.

פרסום מפורט בנושא שיכלול גם את ערכי המשתנים שהשתתפו בחישוב המדד, את ההסברים על המתודולוגיה ואת ניתוח הממצאים יצא לאור במועד מאוחר יותר.

[לרשימת המשתנים ששימשו לחישוב המדד החברתי-כלכלי 2017](#)

[ללוח א - רשויות מקומיות, לפי סדר עולה של המדד החברתי-כלכלי 2017: ערך מדד, דירוג ואשכול, ושינויים לעומת 2015](#)

[ללוח ב - יישובים בתוך מועצות אזוריות, לפי סדר אלף-ביתי של שמות המועצות האזוריות, ובתוך כל מועצה אזורית - לפי סדר עולה של המדד החברתי-כלכלי 2017](#)

[ללוח ג - אזורים סטטיסטיים בתוך עיריות ומועצות מקומיות, לפי סדר אלף-ביתי של שמות היישובים, ובתוך כל יישוב - לפי סדר עולה של המדד החברתי-כלכלי 2017](#)

רשימת המשתנים

דמוגרפיה

1. **חציון גיל** - הערך שמחצית האוכלוסייה של היחידה הגאוגרפית נמצאת בגיל מעליו ומחצית האוכלוסייה נמצאת בגיל מתחתיו. משתנה זה חושב על פי הגילים הבודדים.
מקור הנתונים: הלשכה המרכזית לסטטיסטיקה - אומדני אוכלוסייה 2017
2. **יחס תלות** - היחס בין סך בני 0-19 (אוכלוסייה צעירה) ובני 65 ומעלה (אוכלוסייה מבוגרת) לבין בני 20-64 (גילי העבודה), הוכפל פי מאה.
מקור הנתונים: הלשכה המרכזית לסטטיסטיקה - אומדני אוכלוסייה 2017
3. **אחוז משפחות עם 4 ילדים ויותר** מסך המשפחות שמקבלות קצבת ילדים בשנת 2017.
מקור הנתונים: המוסד לביטוח לאומי

השכלה וחינוך

4. **ממוצע שנות לימוד של בני 54-25** - סך כל שנות הלימוד של בני 54-25, חלקי סך בני 54-25 (גילי העבודה העיקריים). בחישוב נכללות שנות הלימוד התקניות (בהתאם לתעודה) במוסדות לימוד מכל הדרגים (מבית ספר ועד לימודים אקדמיים) בארץ ובח"ל.
מקור הנתונים: הלשכה המרכזית לסטטיסטיקה - מרשם השכלה 2017
5. **אחוז בעלי תואר אקדמי מבני 54-27** - אחוז בני 54-27 בעלי תואר אקדמי ראשון, שני או שלישי, מתוך בני 54-27.
מקור הנתונים: הלשכה המרכזית לסטטיסטיקה - מרשם השכלה 2017

תעסוקה וגמלאות

6. **אחוז בעלי הכנסה מעבודה מתוך בני 54-25** - אחוז בעלי הכנסה מעבודה שכירה ו/או עצמאית בשנת 2017, מתוך בני 54-25 (גילי העבודה העיקריים).
מקור הנתונים: משרד האוצר (רשות המסים)
7. **אחוז נשים בנות 54-25 שאין להן הכנסה מעבודה שכירה ו/או עצמאית בשנת 2017**, מתוך סך הנשים בנות 54-25 (גילי העבודה העיקריים).
מקור הנתונים: משרד האוצר (רשות המסים)
8. **אחוז בעלי הכנסה מעבודה יותר מפעמיים השכר הממוצע** - אחוז בעלי הכנסה מעבודה שכירה ו/או עצמאית בשנת 2017 יותר מפעמיים השכר הממוצע (לשנת 2017: 9,388 ש"ח לחודש בשנה)², מתוך סך בעלי הכנסה מעבודה.
מקור הנתונים: משרד האוצר (רשות המסים)
9. **אחוז בעלי הכנסה מעבודה מתחת לשכר המינימום** - אחוז בעלי הכנסה מעבודה שכירה ו/או עצמאית בשנת 2017 מתחת לשכר המינימום (לשנת 2017: 5,025 ש"ח לחודש עבודה)², מתוך סך בעלי הכנסה מעבודה.
מקור הנתונים: משרד האוצר (רשות המסים)
10. **אחוז מקבלי הבטחת הכנסה והשלמת הכנסה בזקנה ושאיירים (זו"ש) מתוך בני 20 ומעלה** - אחוז מקבלי גמלה להבטחת הכנסה מהמוסד לביטוח לאומי ומהמשרד לשירותי דת (באמצעות משרד החינוך), כולל השלמת הכנסה בזו"ש, מתוך סך בני 20 ומעלה בשנת 2017.
מקור הנתונים: המוסד לביטוח לאומי ומשרד החינוך

² המוסד לביטוח לאומי, ממוצעי שכר והכנסה לפי יישוב ולפי משתנים כלכליים שונים 2017, סקרים תקופתיים 309, ירושלים, חשוון תש"ף, 2019.

- 11. הכנסה חודשית ממוצעת לנפש - סך הכנסה מעבודה שכירה ו/או עצמאית בשנת 2017 (לפי נתוני מס הכנסה), סך הגמלאות הניתנות על ידי המוסד לביטוח לאומי, הבטחת הכנסה מהמשרד לשירותי דת (באמצעות משרד החינוך) וסך התגמולים לנכי צה"ל ולמשפחות שכולות הניתנים על ידי משרד הביטחון בשנת 2017, מחולק ב-12 חודשי עבודה ובמספר התושבים ביחידה הגאוגרפית. מקור הנתונים: משרד האוצר (רשות המיסים), המוסד לביטוח לאומי, ומשרד הביטחון**
- 12. ממוצע כלי רכב לבני 17 ומעלה - סה"כ כלי רכב פרטיים ומשאיות עד 3.5 טונות בבעלות פרטית וסה"כ זקיפת שימוש ברכב לפי נתוני רשות המסים, מחולק במספר בני 17 ומעלה ביחידה הגאוגרפית בשנת 2017. מקור הנתונים: משרד התחבורה והבטיחות בדרכים ומשרד האוצר (רשות המסים)**
- 13. ממוצע אגרה בעד רישיון רכב (הערכה של שווי הרכב) - סה"כ אגרה משולמת עבור כלי רכב פרטיים ומשאיות עד 3.5 טונות בבעלות פרטית של תושבי היחידה הגאוגרפית בשנת 2017 (על פי התקנות של משרד המשפטים), בתוספת זקיפת האגרה עבור רכב בשימוש (לפי נתוני רשות המסים), מחולק במספר כלי הרכב. מקור הנתונים: משרד התחבורה והבטיחות בדרכים, משרד האוצר (רשות המסים)**
- 14. ממוצע מספר ימי שהייה בחו"ל - סה"כ ימי שהייה בחו"ל של בני שנתיים ומעלה בשנת 2017, מחולק במספר התושבים בני שנתיים ומעלה ביחידה הגאוגרפית. בספירת ימי שהייה בחו"ל נכללו יציאות דרך אוויר ו/או ים לתקופה של 3 ימים עד 3 חודשים. מקור הנתונים: רשות האוכלוסין וההגירה**