

# הודעה לתקשורת

אתר: [www.cbs.gov.il](http://www.cbs.gov.il) דוא"ל: [info@cbs.gov.il](mailto:info@cbs.gov.il) פקס: 02-6521340

ירושלים, כ"ז בטבת, תשפ"א  
11 בינואר, 2021  
011/2021

## תוצאות סקר מצב העסקים בעת התפשטות נגיף הקורונה (גל 10)

### Survey of Businesses in Israel during the Coronavirus Crisis (10<sup>th</sup> Wave)

בהמשך לגלים הקודמים של הסקר שבוצעו במהלך החודשים מרץ-אוקטובר,<sup>1</sup> ביצעה הלשכה המרכזית לסטטיסטיקה בחודש ינואר (05.01.2021-03.01.2021) את הגל העשירי לבחינת מצב העסקים והתעסוקה בעקבות התפרצות נגיף הקורונה וההגבלות המתלוות אליו.

הסקרים הקיפו עסקים בחלק מהפעילות במשק: בענפי ההיי-טק, התעשייה המסורתית והמעורבת, הבינוי, המסחר הקמעוני, השירותים הפיננסיים ושירותי הביטוח, שירותי המזון והמשקאות (הכוללים מסעדות, דוכנים ואולמות אירועים).

נתוני הסקרים מספקים מידע על מצב התעסוקה, יכולתם של העסקים להמשיך ולפעול בתנאים הנוכחיים, מידת הפגיעה בפדיון, השקעות מתוכננות ועוד.

הגל העשירי הופנה לכ-1,403 עסקים עם 5 משרות שכיר ומעלה. אוכלוסיית הסקר הקיפה כ-1,451,510 שכירים שהם כ-34% מסך השכירים במשק ערב משבר הקורונה. שיעור ההשבה בגל העשירי עמדו על 80%. האומדנים המוצגים בסקר זה משקפים את תמונת המצב לפני החמרת הסגר שהחלה ביום שישי, ונתוניו נאספו לפני החלטה הסופית של הממשלה על הטלת הסגר.

[לשאלון הסקר](#)

<sup>1</sup> תאריכי תשעת הגלים הקודמים: 18-19.3.2020 (גל ראשון), 30-31.3.2020 (גל שני), 21-22.4.2020 (גל שלישי), 5-7.5.2020 (גל רביעי), 1-3.6.2020 (גל חמישי), 15-17.6.2020 (גל שישי), 5-8.7.2020 (גל שביעי), 16-20.8.2020 (גל שמיני) ו-12-15.10.2020 (גל תשיעי). הם משקפים את מצב העסקים בימים הנקובים.

### ממצאים עיקריים: סקר מצב העסקים בעת התפשטות נגיף הקורונה (גל 10)

- אחוז התעסוקה בענפי הסקר בתחילת ינואר 2021 (כאחוז מהיקף התעסוקה לפני תחילת המשבר) ירד ל-75.4% בתחילת חודש ינואר לעומת 78.8% באמצע חודש אוקטובר.
- אחוז העובדים הנמצאים בחל"ת ירד מעט והגיע ל-13.3% (לעומת 14% באמצע חודש אוקטובר), אך בעקבות הירידה בתעסוקה ניתן להסיק שעיקר הירידה באומדן זה נובע ממעבר מחל"ת לפיטורים (בגל זה לא נאמד מספר המפוטרים).
- כ-11.9% מהעסקים ציינו שאינם מחזירים עובדים מחל"ת מאחר שהעובדים אינם מעוניינים לחזור, כ-17% מהעסקים שבהם יותר מ-250 מועסקים דיווחו על סיבה זו.
- בהשוואה לאומדני חודש אפריל ניכר שבכלל ענפי הסקר חלה ירידה באחוז המועסקים העובדים בעסקים שאינם מאפשרים כלל עבודה מהבית.
- כ-80% מהעסקים בענפי ההיי-טק וכ-50% מהעסקים בענפי התעשייה מעוניינים בתום המשבר<sup>2</sup> להגדיל את האפשרות לעבוד מהבית במידה כלשהי (במידה רבה מאוד, במידה רבה, במידה מועטה).
- בשאלת מידת הפגיעה בפדיון בדצמבר ניכר שיפור משמעותי לעומת אוקטובר (גל 9). כ-16.4% מהעסקים דיווחו על פגיעה חמורה בפדיון בדצמבר לעומת כ-28.3% מהעסקים שדיווחו כך באוקטובר.
- ענף שירותי מזון ומשקאות (מסעדות ואולמות אירועים) היה הענף שבו חלה הפגיעה החמורה ביותר בפדיון (כ-41.1% דיווחו על פגיעה חמורה בפדיון).
- בהשוואה לאומדני אמצע אוקטובר (גל 9) ניכר שיפור משמעותי בשרידות החברה. כ-54% מהעסקים דיווחו שהם יכולים להמשיך ולקיים את פעילות החברה במצב הקיים יותר מחצי שנה, לעומת 32% מהעסקים שדיווחו כך באוקטובר.
- כ-76.8% מהעסקים אינם מתכננים לבצע השקעות בחודשים הקרובים. מרביתם ציינו שהשקעות אלו אינן נדרשות, וכ-20.1% מעסקים אלו אינם מתכננים לבצע השקעות בגלל קשיי מימון.
- כ-40.9% מהעסקים בענפי ההיי-טק מתכננים לבצע השקעות בחודשים הקרובים, ומרביתם מתכננים מימון חיצוני עבורן.

<sup>2</sup> בהשוואה למצב ששרר לפני המשבר

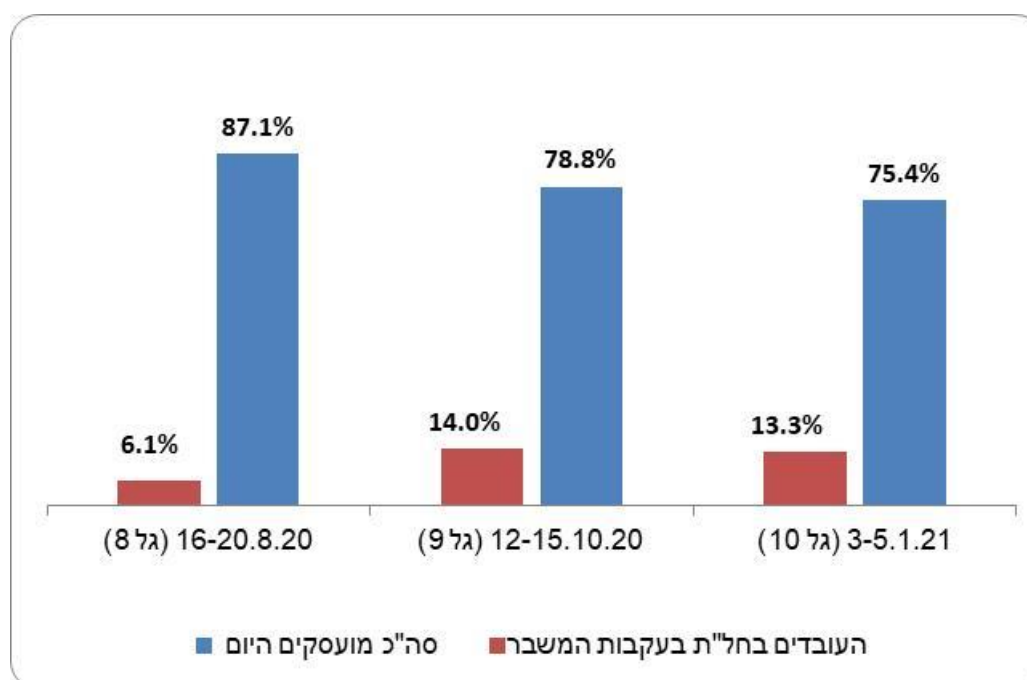
## מצב התעסוקה

### זרמי תעסוקה

בסקר נבדקו מספר המועסקים ומספר העובדים הנמצאים בחל"ת. בתרשים 1 ניתן לראות שאחוז התעסוקה (ביחס למצב הענפים שבאוקלוסיית הסקר לפני פרוץ המשבר) עומד על 75.4% בינואר לעומת 78.8% באמצע חודש אוקטובר ו-87.1% באמצע חודש אוגוסט.

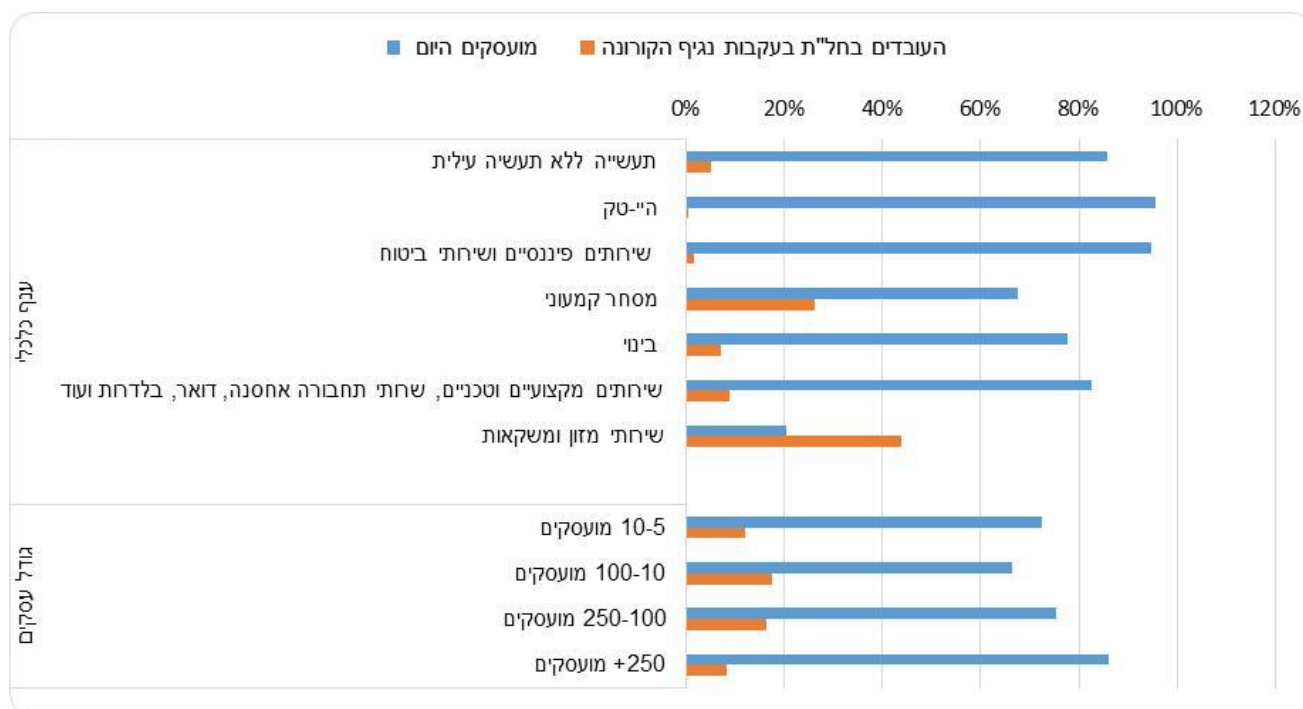
בתרשים 1 ניתן לראות ששיעור העובדים בחל"ת ירד במקצת בהשוואה לאמצע חודש אוקטובר (גל 9) בעוד שאחוז התעסוקה ירד. ניתן לייחס זאת למעבר של חלק מהעובדים בחל"ת למצב של פיטורים.

תרשים 1 - מצב התעסוקה והחל"ת, השוואה בין גלים



בהשוואה לאמצע חודש אוקטובר עיון בלוח 1 מעלה שבמרבית הענפים חלה ירידה באחוז המועסקים. יוצאי דופן הוא ענפי התחבורה והשירותים המקצועיים שבהם התחדשות הפעילות של הטיסות הובילה לעלייה קלה באחוז התעסוקה.

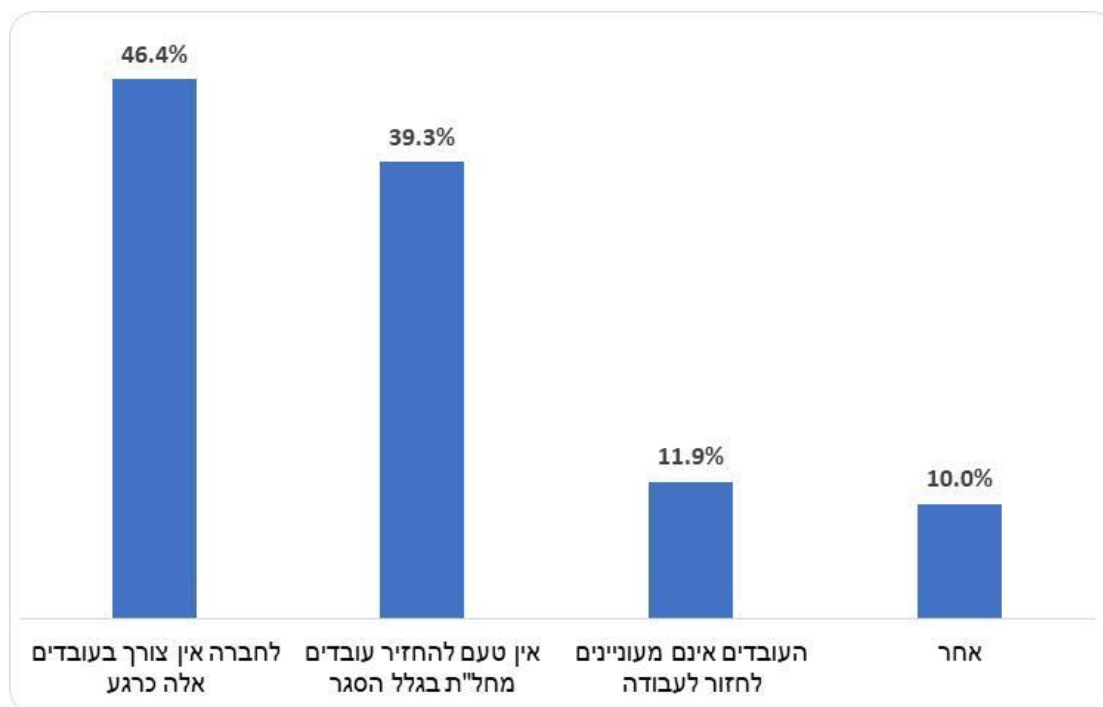
## תרשים 2 – מועסקים לפי ענף כלכלי ולפי קבוצת גודל העסק, בינואר 2021



### עובדים שלא חוזרים מחל"ת

בסקר נשאלו בעלי העסקים עם עובדים בחל"ת (כ-38% מסך העסקים הפעילים באוכלוסיית הסקר) מהן הסיבות שאינם מחזירים את העובדים הנמצאים בחל"ת (אפשר היה לבחור ביותר מסיבה אחת).

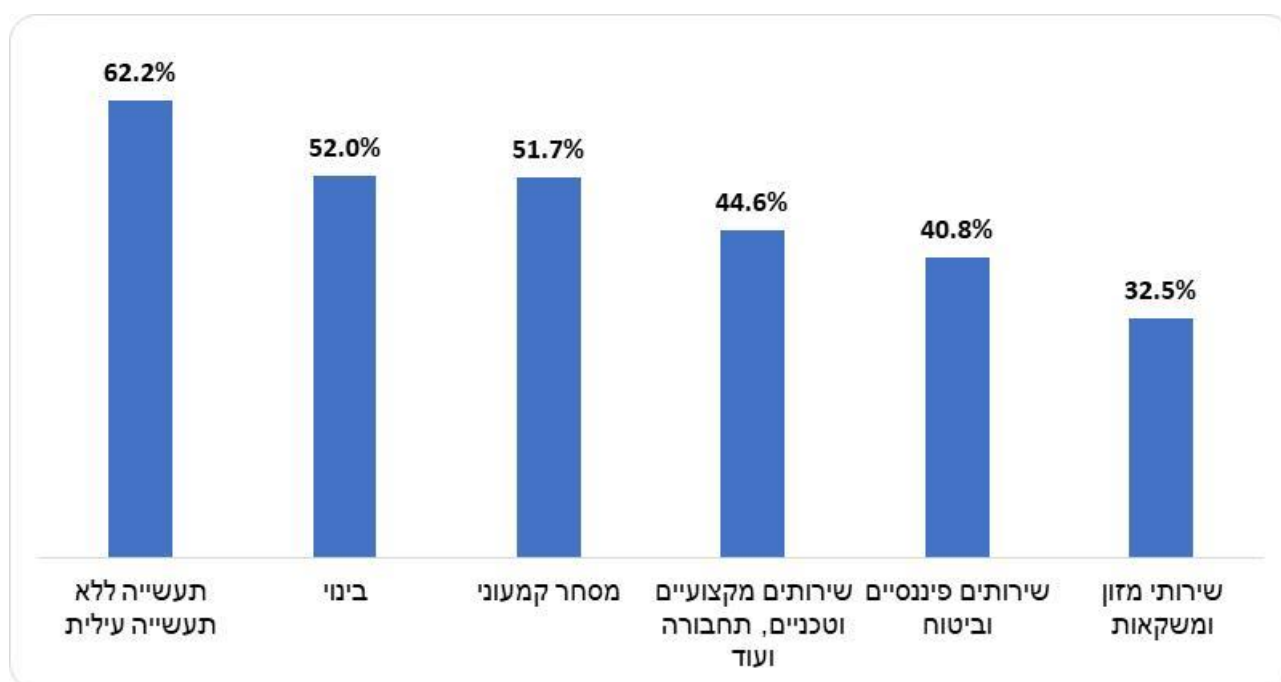
### תרשים 3 - סיבות לאי החזרת עובדים מחל"ת



ניתן לראות שכ-46.4% מהעסקים עם חל"ת ציינו שלחברה אין צורך בעובדים האלה כרגע. נראה שהכוונה היא שבתנאי הביקוש הנוכחיים ובהינתן צעדי ההתייעלות שנעשו בתקופה האחרונה אין צורך בעובדים אלו. באפשרות של סיבה אחרת ציינו חלק מהמדווחים שהם אינם מחזירים עובדים בגלל הסיבות האלה: עובדים בסיכון שחוששים לחזור, אי-ודאות לגבי ההגבלות.

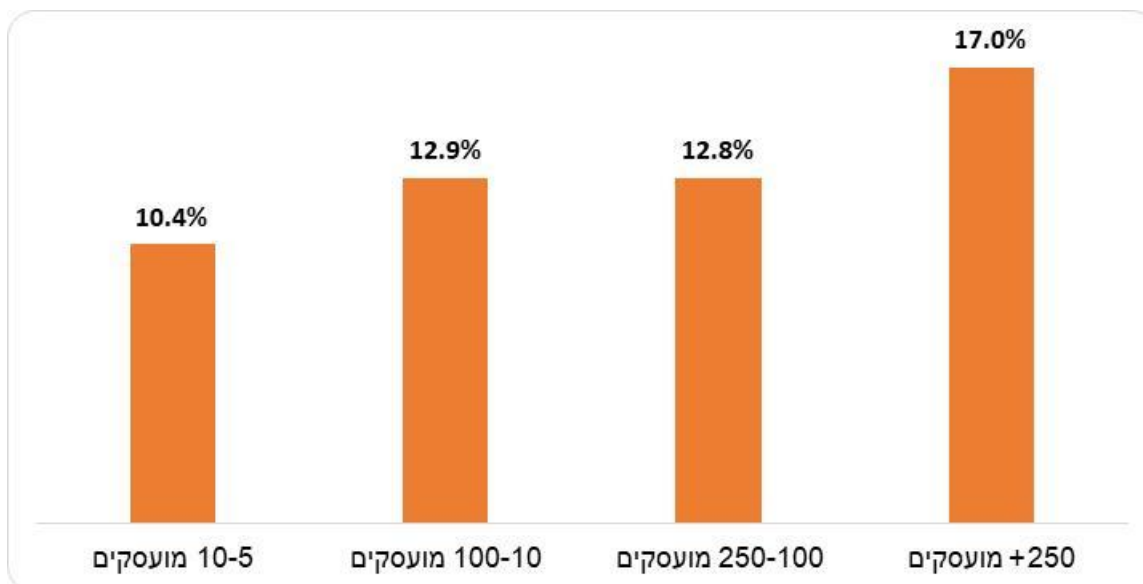
תרשים 4 מציג את אחוז המדווחים כי אין להם צורך בעובדים הנמצאים בחל"ת מתוך העסקים עם עובדים הנמצאים בחל"ת בענפי הכלכלה השונים, מלבד ענף ההייטק שבו אחוז החברות עם עובדים בחל"ת הוא זניח. האחוז הגבוה ביותר של חברות עם עובדים בחל"ת שדיווחו על סיבה זו הוא בתעשייה - 62.2%. ייתכן שהאחוז הגבוה בתעשייה ובשאר ענפי המשק מעיד על שינויים שחלו באופי העבודה בעקבות התייעלות או לחלופין בעקבות ההגבלות והירידה בביקושים.

#### תרשים 4 – אחוז החברות המדווחות כי אין צורך בעובדים הנמצאים בחל"ת, לפי ענף כלכלי



אחוז החברות עם עובדים בחל"ת שמדווחות על עובדים בחל"ת שאינם מעוניינים לחזור לעבוד עולה עם קבוצת הגודל של החברה. האחוז בכלל המשק עומד על 11.9%, בחברות עם 5-10 מועסקים האחוז הוא 10.4% ובחברות עם 250 מועסקים ומעלה הוא עולה ל-17.0%.

### תרשים 5 – אחוז החברות המדווחות שעובדים בחל"ת אינם מעוניינים לחזור לעבודה, לפי קבוצת גודל העסק



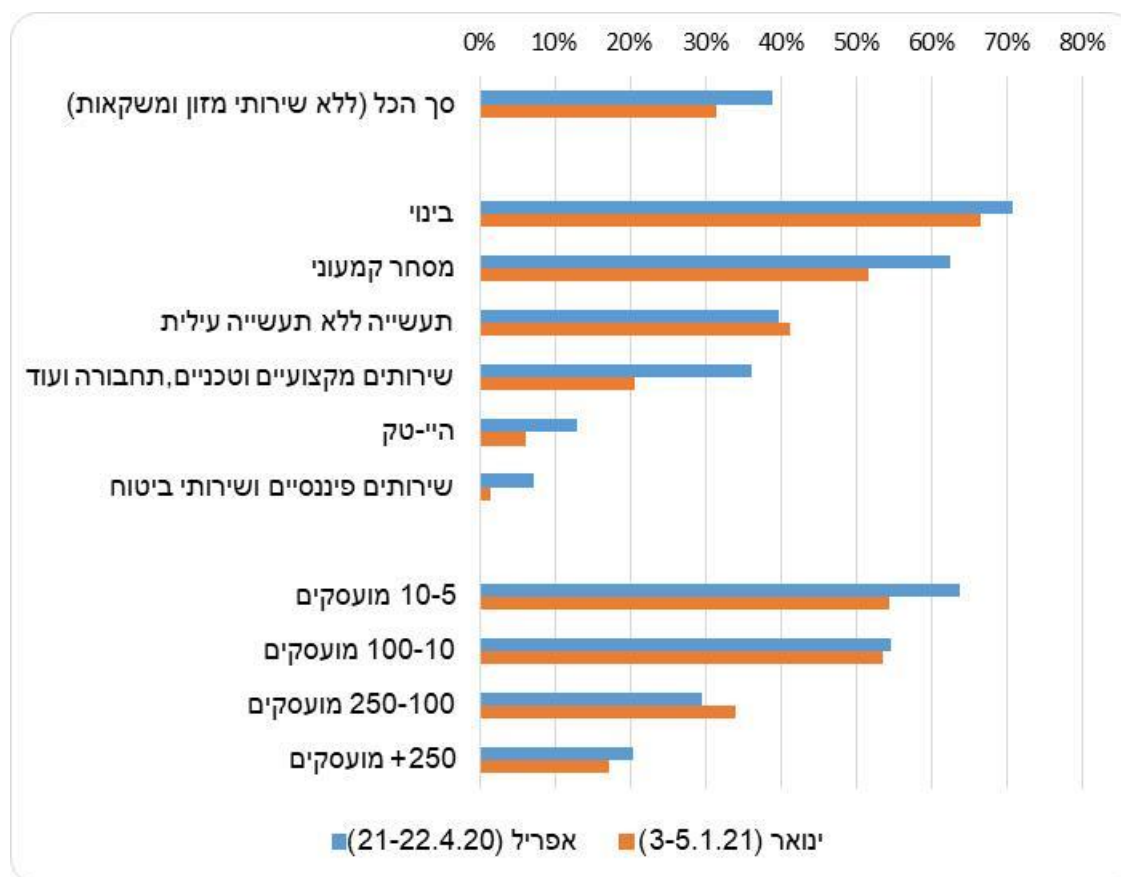
### עבודה מהבית לאחר המשבר

משבר הקורונה שינה את אופן התעסוקה והאיץ את יישום העבודה מרחוק. החברות בסקר התבקשו להעריך האם ובאיזו מידה יגדילו את היקף העבודה מהבית לאחר סיום המשבר. שאלה זו נשאלה גם בגל 3 (21-22.4.2020) בתחילת המשבר, ובחלק זה נבחן מה השתנה במהלך חודשים אלו. כדי להשוות בין האומדנים מגל 10 לעומת גל 3, הושמט ענף שירותי מזון ומשקאות שלא נכלל בסקר בחודש אפריל, ובכל מקרה אין בו כמעט אפשרות לעבודה מרחוק.

תרשים 6 מציג את אחוז המועסקים בעסקים שאינם מאפשרים עבודה מהבית מתוך סך המועסקים בענפי הסקר ללא שירותי מזון ומשקאות. ניתן לראות שבאפריל כמעט 40% מהמועסקים עבדו בעסקים שלא מאפשרים כל עבודה מהבית.

בניתוח לפי ענף כלכלי ניתן לראות שענפי הבינוי, המסחר והתעשייה המתאפיינים בצורך בנוכחות פיזית יש אחוזים גבוהים של מועסקים שאינם יכולים לעבוד מהבית, לעומת ענפי הייטק, הפיננסיים והשירותים המקצועיים שבהם אפשרות העבודה מהבית נפוצה הרבה יותר. מלבד ענף התעשייה (שבו האחוזים דומים), בכל ענפי המשק יש כיום יותר עסקים המאפשרים עבודה מהבית לחלק מעובדיהם.

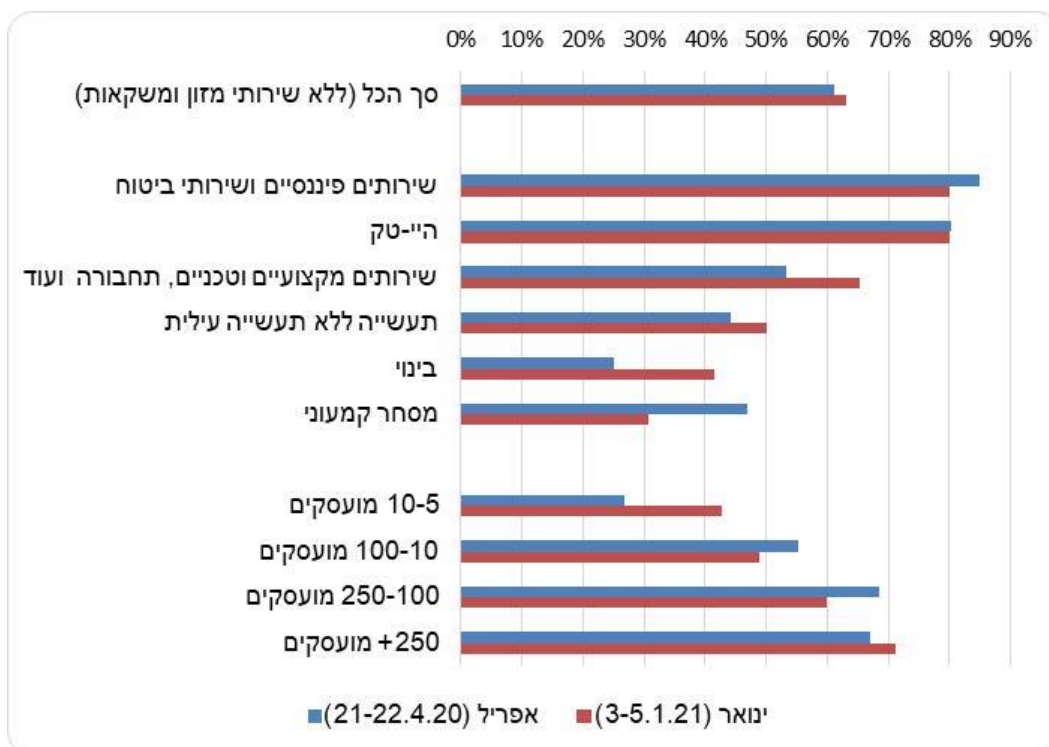
## תרשים 6 – אחוז המועסקים שאין להם אפשרות לעבודה מהבית, לפי ענף כלכלי וגודל עסק



תרשים 7 מציג את אחוז המועסקים בעסקים המעוניינים להגדיל את היקף העבודה מהבית גם ללא הנחיות מגבילות, מסך המועסקים בסקר ללא שירותי מזון ומשקאות. בענפים שבהם מתאפשרת יותר עבודה מהבית, אחוז זה גבוה יחסית, ובהיי-טק ובשירותים פיננסיים הוא אף הגיע ל-80% מהמועסקים בגל 10. בין אפריל לינואר 2021 גדל אחוז המועסקים בעסקים המעוניינים להרחיב את העבודה מהבית בכל ענפי המשק, מלבד בענפים מסחר קמעוני ושירותים פיננסיים.

## תרשים 7 – אחוז המועסקים בעסקים המעוניינים להגדיל את היקף העבודה מהבית, לפי ענף כלכלי

### וגודל העסק

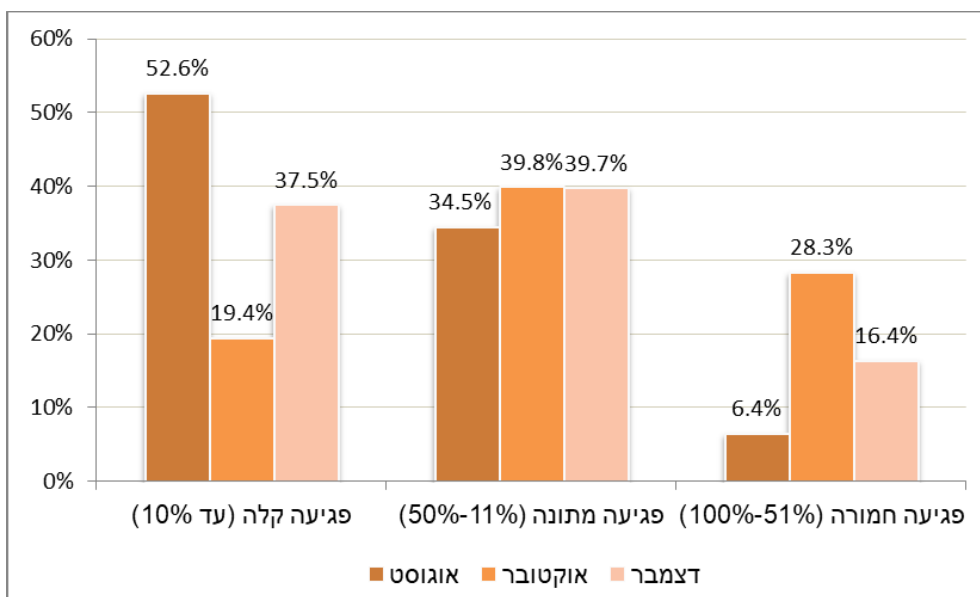


## אומדני עסקים

### מידת הפגיעה בפדיון

בסקר הבזק נשאלו מנהלי העסקים על מידת הפגיעה בפדיון החברה בדצמבר. בתרשים 8 ניתן לראות שבכלל הענפים אחוז העסקים המדווחים על פגיעה חמורה (פגיעה של יותר מ-51% מהפדיון) ירד לעומת אמצע אוקטובר, אך הוא עדיין גבוה מאחוז העסקים שדיווחו על פגיעה כזו באוגוסט.

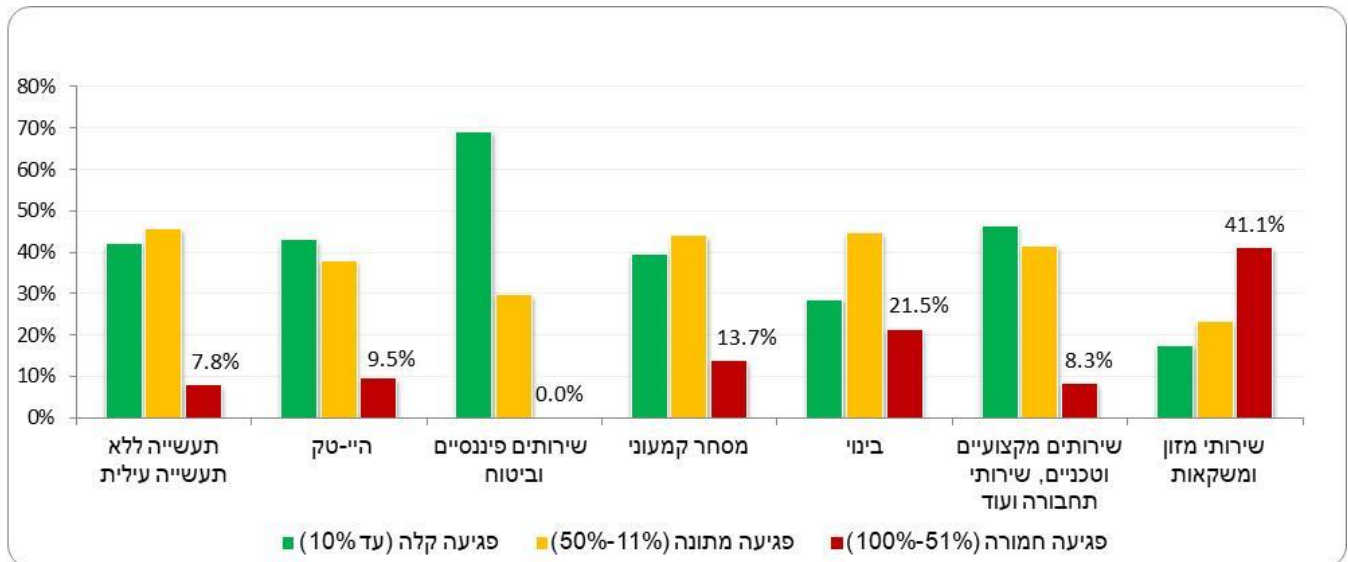
### תרשים 8 - מידת הפגיעה בפדיון העסקים





בתרשים 9 ניתן לראות שבענף שירותי מזון ומשקאות (מסעדות ואולמות אירועים) היה האחוז הגבוה ביותר של עסקים שנפגעו באופן חמור בדצמבר. ניתן גם להבחין בהטרוגניות בכל ענף הבאה לידי ביטוי באחוז גבוה של עסקים עם פגיעה קלה במקביל לאחוז משמעותי של עסקים עם פגיעה מתונה וחמורה (יש לזכור שאוכלוסיית הסקר אינה כוללת עסקים קטנים עם פחות מ-5 שכירים).

**תרשים 9 - מידת הפגיעה בפדיון בדצמבר לפי ענף כלכלי**



## שרידות החברה

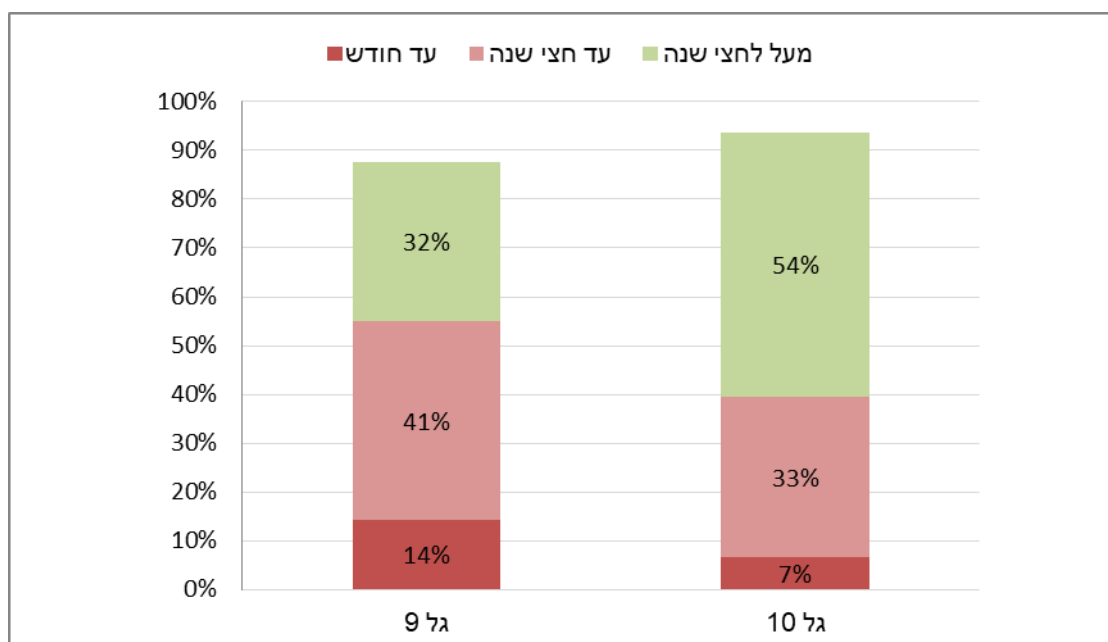
העסקים התבקשו להעריך כמה זמן ניתן יהיה להמשיך ולקיים את פעילות החברה במצב הקיים. לשאלה זו היו ארבע אפשרויות מענה:

1. עד חודש
2. עד 3 חודשים
3. עד חצי שנה
4. מעל לחצי שנה

לצורך ניתוח הנתונים, התשובות "עד 3 חודשים" ו-"עד חצי שנה" קובצו לקטגוריה של "עד חצי שנה".

נראה כי חל שיפור משמעותי בסך ענפי המשק במשך שרידות החברות לעומת הסקר הקודם. חלה ירידה חדה באחוז העסקים המדווחים על שרידות של עד חודש מ-14% באוקטובר ל-7% בינואר. בנוסף, אחוז העסקים שדיווחו על שרידות של מעל לחצי שנה, עלה מ-32% ל-54%, בהתאמה. (תופעה זו נצפתה ונבדקה גם בעסקים שדיווחו לסקר בשני הגלים האחרונים, וזאת כדי לשלול אפשרות של הטיה הנובעת מסגירת עסקים בחודשיים האחרונים.) ניתן להניח שמבצע החיסונים הנרחב והמשך פעימות המענקים שאושרו מאמצע אוקטובר השפיעו על השיפור במדד זה.

## תרשים 10 – משך זמן שרידות החברה, בהשוואה לגל 9



### השקעות מתוכננות בחודשים הקרובים

העסקים נשאלו האם הם מתכננים לבצע השקעות בחודשים הקרובים, מהו מקור המימון (אם התשובה חיובית) ומדוע לא (אם התשובה שלילית).

מרבית העסקים דיווחו כי אינם מתכננים כל השקעה בחודשים הקרובים, 76.8% מכלל ענפי המשק. יוצא דופן ענף ההיי-טק שבו רק 49.8% מהחברות דיווחו כי לא מתוכננות אצלן השקעות כלשהן.

בחלוקה לפי גודל העסק, נראה כי בעסקים הגדולים ביותר (שבהם יותר מ-250 מועסקים) אחוז העסקים המתכננים לבצע השקעות (38.9%), גבוה מהממוצע בשאר העסקים (כ-17%).

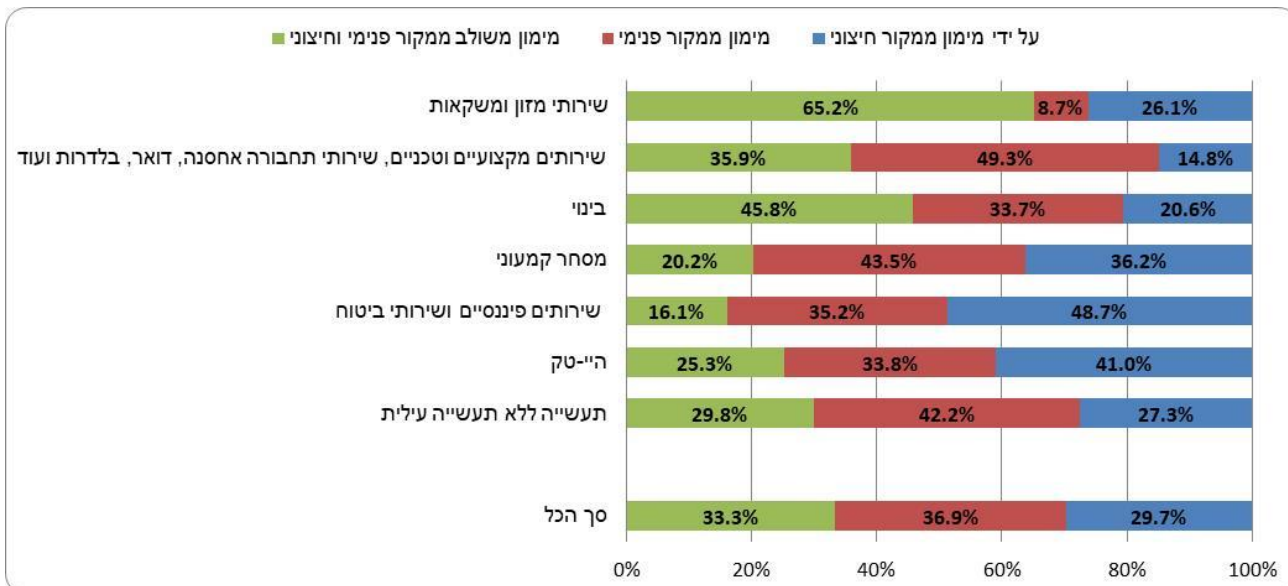
### לוח א - אחוז העסקים שבהם מתוכננות השקעות בחודשים הקרובים

לא מתוכננות השקעות	מתוכננות השקעות	-
76.8%	17.5%	כלל המשק
80.1%	17.1%	תעשייה ללא תעשייה עילית
49.8%	40.9%	היי-טק
69.8%	29.2%	שירותים פיננסיים ושירותי ביטוח
87.3%	12.7%	מסחר קמעוני
78.3%	17.0%	בינוי
82.1%	13.9%	שירותים מקצועיים וטכניים, שירותי תחבורה אחסנה, דואר, בלדרות ועוד
73.2%	8.8%	שירותי מזון ומשקאות

בתרשים 11 ניתן לראות שהתפלגות מקורות המימון להשקעה המתוכננת דומים בסך הענפים באוכלוסיית הסקר, אבל בניתוח לפי ענף כלכלי ניתן לראות הבדלים משמעותיים.

בענפי ההיי-טק והשירותים הפיננסיים יש אחוזים גבוהים מאוד של השקעות ממקור מימון חיצוני (41.0% ו-48.7%, בהתאמה). לעומת זאת, בענפי התעשייה האחוז המשמעותי ביותר הוא דווקא ממקור מימון פנימי (42.2%), ואילו בענפי הבינוי נראה כי יש דווקא התמקדות במקור מימון משולב (45.8%).

### תרשים 11 - מקורות המימון עבור עסקים שבהם מתוכננות השקעות



מרבית העסקים שדיווחו כי הם אינם מתכננים לבצע השקעות אמרו כי הדבר נובע מכך שאין להם צורך בהשקעות (67.2% בסך הענפים), והדבר מתבטא אף בחלוקה לפי ענפים. עם זאת, בענפי הבינוי יש אחוז גבוה יחסית של עסקים המדווחים על קושי בגיוס מימון לצורך השקעות (31.5%).

### תרשים 12 - הסיבות של עסקים שאינם מתכננים לבצע השקעות

