

הודעה לתקשורת

אתר: www.cbs.gov.il דוא"ל: info@cbs.gov.il פקס: 02-6521340

ירושלים, כ"ח בשבט, תשפ"א
10 בפברואר, 2021
047/2021

משפחות בישראל - נתונים לרגל יום המשפחה Family Day - Families and Households in Israel

- בשנת 2019 היו בישראל כ-2.14 מיליון משפחות, לעומת כ-1.80 מיליון לפני כעשור, בשנת 2010.
- המשפחה הישראלית כוללת בממוצע 3.72 נפשות, ללא שינוי בעשור האחרון.
- מגורים במסגרת משפחתית הם הנפוצים ביותר.
- כמחצית מהמשפחות מורכבות מזוג הורים ולפחות ילד אחד עד גיל 17.
- אחוז הזוגות ללא ילדים במשפחות היהודיות (כ-29%) גבוה מהאחוז במשפחות הערביות (כ-11%).
- בישראל, אחוז הילדים עד גיל 17 שמתגוררים עם שני הורים (92%), גבוה מהאחוזים במרבית מדינות ה-OECD.
- כ-11% מכלל המשפחות עם ילדים עד גיל 17, הן משפחות חד-הוריות (כ-131 אלף), בדומה לאחוז בעשור האחרון. בראש כ-88% ממשפחות אלו עמדה אישה. כ-18% מכלל האימהות החד-הוריות עם ילדים עד גיל 17, הן רווקות.
- בערים הגדולות המונות 100 אלף תושבים ויותר, האחוז הגבוה ביותר של משפחות שכוללות זוגות עם ילדים עד גיל 17 היה בבית שמש – כ-70%, לעומת כ-48% בממוצע הארצי. האחוז הגבוה ביותר של משפחות חד-הוריות עם ילדים עד גיל 17 היה בבאר שבע – 10%, לעומת כ-6% בממוצע ארצי, והאחוז הגבוה ביותר של משפחות שכוללות זוגות ללא ילדים היה בתל אביב-יפו – כ-44% לעומת 26% בממוצע ארצי.
- מספר הנפשות הממוצע למשפחה עולה ככל שרמת הדתיות גבוהה יותר, אך הפער בין דתיים לחילוניים בקרב המשפחות היהודיות גבוה יותר מהפער בקרב המשפחות הערביות.
- כ-94% מהזוגות בישראל הם זוגות נשואים, והיתר (כ-106 אלף זוגות) הם זוגות החיים יחד ללא נישואין.
- במשקי בית של זוג עם ילדים אחוז משקי הבית עם מועסקים גבוה מהאחוז במשקי בית ללא ילדים (95.4% ו-65.8%, בהתאמה). במשקי בית של זוג עם ילדים וגיל הילד הצעיר הוא 18-24 שנים, קיים אחוז גבוה עוד יותר של משקי בית עם מועסקים – 96.7%.
- 30% מהסטודנטים (גברים ונשים) שלמדו במוסדות להשכלה גבוהה בתש"ף (2019/20) היו נשואים. אחוז הנשואות בקרב הנשים היה גבוה מאחוז הנשואים בקרב הגברים (32% ו-28%, בהתאמה). 28% מהסטודנטיות היו אימהות.

- בשנת 2018 ההכנסה הכספית הממוצעת ברוטו למשק בית עם ילדים הייתה 24,872 ש"ח לחודש. ההכנסה של משקי בית חילוניים הייתה גבוהה פי 1.5 מהכנסתם של משקי בית מסורתיים ודתיים ופי 2.1 משל משקי בית חרדיים. ההוצאה לתצרוכת של משקי בית עם ילדים הייתה 19,624 ש"ח לחודש בממוצע. משקי בית חילוניים הוציאו פי 1.2 ממשקי בית מסורתיים ודתיים, ופי 1.4 ממשקי בית חרדיים.
- בקרב כלל תושבי ישראל המבוגרים העומדים לדין, 46.7% היו רווקים, 36.9% היו נשואים, 15.7% היו גרושים ו-0.7% אלמנים.

לסטטיסטיקה המשפחות בישראל 2017

הגדרות

משק בית: אדם אחד או קבוצת אנשים הגרים יחד בדירה אחת באופן קבוע ברוב ימות השבוע, ויש להם תקציב הוצאות משותף למזון. הם עשויים להיות קרובי משפחה, לא קרובי משפחה או צירוף של אנשים קרובים ושאינם קרובים.

משפחה (משפחה גרעינית): שני אנשים או יותר החולקים משק בית אחד וקשורים זה לזה כבני זוג נשואים או לא נשואים (כולל זוגות חד-מיניים) או כהורה וילד (כולל ילד מאומץ). סוגי המשפחה העיקריים הם: זוג בלבד, זוג עם ילדים (בקבוצת גיל שונות לפי גיל הילד הצעיר) או הורה יחיד (משפחה חד-הורית) עם ילדים. סוגי משפחות נוספות שהוגדרו הם: סב ו/או סבתא עם נכדים ללא הוריהם, או אחים בלבד הגרים יחד, ללא בני זוג וללא ילדים.

משפחות

מקור הנתונים על משפחות ומשקי בית הוא סקר כוח אדם, 2019. הנתונים כוללים את כלל משקי הבית, פרט למשקי בית בקיבוצים, במוסדות, במעונות סטודנטים ובקרב הגרים מחוץ ליישובים (בדוים בדרום).

- מספר המשפחות בישראל בשנת 2019 נאמד בכ-2.14 מיליון, מהן כ-1.69 מיליון משפחות יהודיות (79%), וכ-387 אלף משפחות ערביות (כ-18%).¹
- מגורים במסגרת משפחה גרעינית הם הנפוצים ביותר (כ-88% מהיהודים וכ-96% מהערבים בני 15 ומעלה).
- מרבית המשפחות (כ-93% מהן) גרו במשק בית לבדן, ללא אנשים אחרים שאינם חלק מהמשפחה וללא משפחה נוספת במשק הבית. כ-3% גרו במשק בית של משפחה אחת עם אחרים וכ-4% גרו במשק בית של שתי משפחות ויותר.

¹ כ-63 אלף המשפחות הנותרות, הן משפחות של "אחרים" (נוצרים לא-ערבים או אנשים ללא סיווג דת).

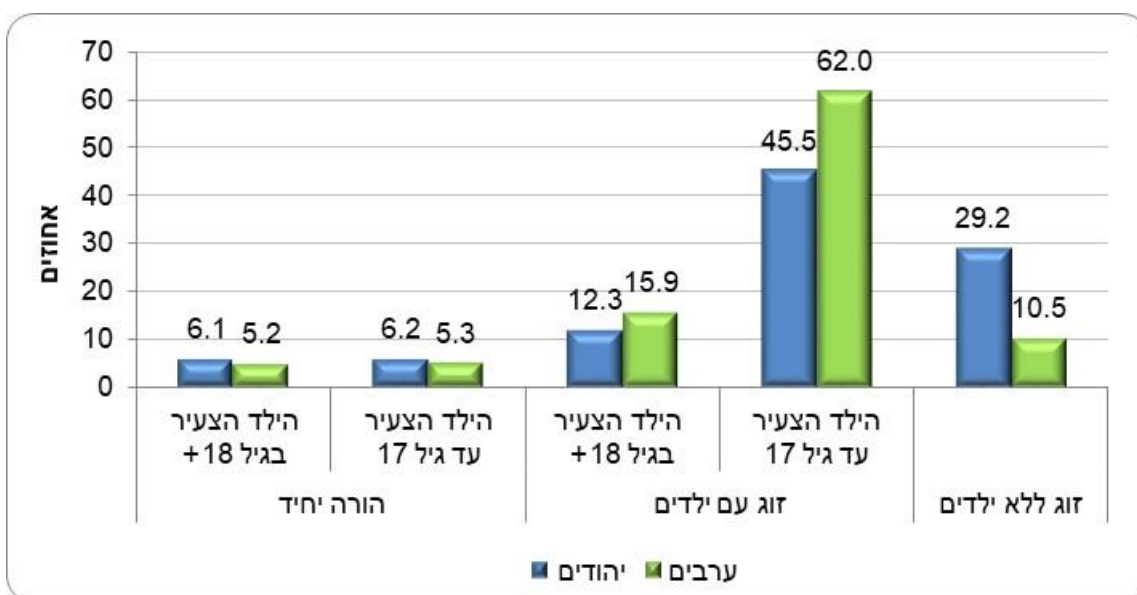
לוח א - משפחות לפי סוג משפחה, 2019

משפחות (אחוזים)	משפחות (אלפים)	סוג משפחה
100.0	2,135.4	סך הכל (1)
26.0	554.2	זוגות ללא ילדים
61.1	1,304.1	זוגות עם ילדים (בכל גיל)
48.2	1,029.4	מהם זוגות עם ילדים הילד הצעיר בגיל: עד 17
8.0	169.9	24-18
4.9	104.9	25 ומעלה
12.2	260.3	משפחות חד-הוריות (עם ילדים בכל גיל)
6.1	131.3	מהן משפחות חד-הוריות עם ילדים הילד הצעיר בגיל: עד 17
2.5	52.9	24-18
3.6	76.1	25 ומעלה

(1) כולל גם כאחוז אחד של משפחות הכוללות אחים הגרים יחד ללא הוריהם, ללא בני זוג וללא ילדים משלהם, ומשפחות של סב ו/או סבתא ונכדים בלבד, ללא הוריהם.

- הרכב המשפחות בישראל שונה בין קבוצות אוכלוסייה שונות. אחוז המשפחות שבהן זוג הורים וילדים עד גיל 17 באוכלוסייה הערבית (62%) גבוה מהאחוז באוכלוסייה היהודית (כ-46%). אחוז המשפחות שבהן זוג ללא ילדים גבוה יותר באוכלוסייה היהודית (כ-29%) לעומת האוכלוסייה הערבית (כ-11%). אחוז המשפחות החד-הוריות עם ילדים עד גיל 17, גבוה מעט יותר באוכלוסייה היהודית בהשוואה לאוכלוסייה הערבית (כ-6% וכ-5%, בהתאמה).

תרשים 1 - משפחות, לפי סוג משפחה וקבוצת אוכלוסייה, 2019

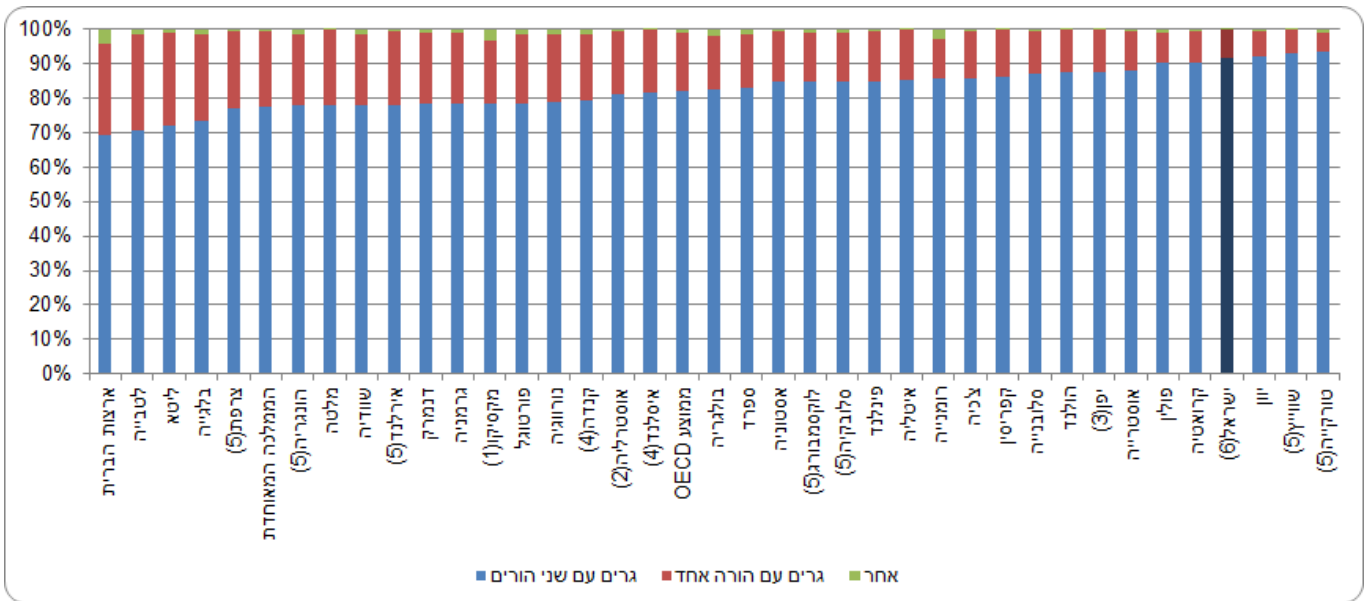


- **מספר הנפשות הממוצע במשפחה** ישראלית בשנת 2019 היה 3.72 נפשות, בדומה לשנים האחרונות. במשפחות היהודיות היו 3.57 נפשות בממוצע, ובמשפחה הערביות – 4.50 נפשות בממוצע.
- כרבע מהמשפחות הערביות מונות 6 נפשות ויותר, לעומת כ-11% מהמשפחות היהודיות.

ילדים במשפחה

- כ-2.83 מיליון ילדים עד גיל 17 התגוררו במשפחות. מרביתם התגוררו עם שני ההורים (כ-92%), והיתר התגוררו עם הורה אחד בלבד. אחוז הילדים שמתגוררים עם שני הורים בישראל, גבוה מהאחוזים במרבית מדינות ה-OECD.

תרשים 2 - ילדים עד גיל 17 לפי סוג משפחה, במדינות ה-OECD, 2018



מקור הנתונים: OECD, 2018.

- (1) נתון ל-2010
- (2) נתון ל-2012
- (3) נתון ל-2015
- (4) נתון ל-2016
- (5) נתון ל-2017
- (6) נתון ל-2019

- **המספר הממוצע של ילדים עד גיל 17** למשפחה עם ילדים בגיל זה, עמד בשנת 2019 על 2.43 (2.41 באוכלוסייה היהודית ו-2.60 באוכלוסייה הערבית).
- אחוז **המשפחות הערביות** עם ארבעה ילדים ויותר עד גיל 17, גבוה פי 1.3 מהאחוז באוכלוסייה היהודית.

לוח ב - אחוז המשפחות עם ילד אחד ועם 4 ילדים ויותר,
לפי קבוצת אוכלוסייה, 2019(1)

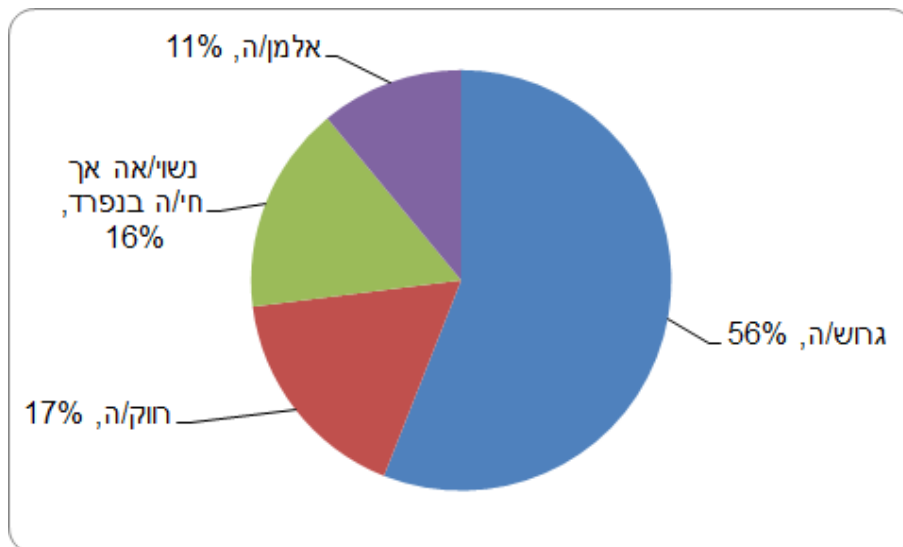
קבוצת אוכלוסייה	ילד אחד	4 ילדים ויותר
סך הכל	29.7	17.4
יהודים	30.2	16.6
ערבים	25.0	21.9

(1) במשפחות עם ילדים עד גיל 17.

משפחות חד-הוריות עם ילדים עד גיל 17

- ב-2019 היו כ-131 אלף משפחות חד-הוריות עם ילדים עד גיל 17 (כ-11% מכלל המשפחות עם ילדים עד גיל 17), ובהן כ-236 אלף ילדים (עד גיל 17).
- המספר הממוצע של ילדים עד גיל 17 במשפחות חד-הוריות בישראל היה 1.79, לעומת כ-2.52 במשפחות עם שני הורים.
- בראש כ-88% מהמשפחות החד-הוריות עם ילדים עד גיל 17 עמדה אישה.

תרשים 3 – מצב משפחתי של ההורה במשפחות חד-הוריות עם ילדים עד גיל 17, 2019

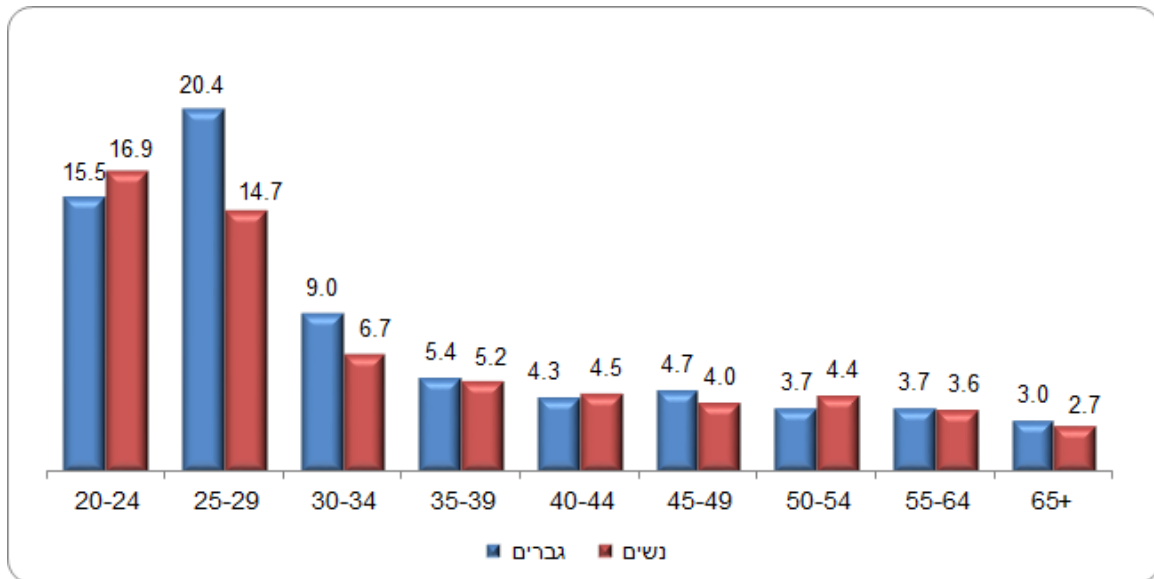


- בשנת 2019 היו 21.4 אלף אימהות רווקות חד-הוריות לילדים עד גיל 17 שהן כ-18% מהאימהות החד-הוריות עם ילדים בגיל זה.
- במחוזות הדרום ותל אביב היה האחוז הגבוה ביותר של משפחות חד-הוריות עם ילדים עד גיל 17 – 7.4% ו-7.1%, בהתאמה, לעומת הממוצע הארצי – 6.1%.

מגורי יחד של זוגות (קוהביטציה)

- בשנת 2019 היו בישראל כ-1.86 מיליון זוגות. רוב הזוגות בישראל (כ-94%) הם זוגות נשואים זה לזה. יתר הזוגות, כ-106 אלף זוגות, הם בני זוג החיים יחד אך אינם נשואים זה לזה, כ-97 אלף מהם זוגות יהודים² והיתר - זוגות של "אחרים".
- הרכב הגילים של הזוגות היהודיים החיים במגורי יחד, צעיר משל הזוגות הנשואים. בכמחצית מזוגות אלו האישה היא מתחת לגיל 35, לעומת כ-22% בלבד מהנשים הנשואות.

תרשים 4 - אחוז הגברים והנשים החיים במגורי יחד מתוך כלל החיים עם בן/בת זוג (1), לפי מין וגיל, 2019



(1) כולל זוגות נשואים וזוגות לא-נשואים (במגורי יחד).

- הזוגות היהודיים במגורי יחד, הם לרוב זוגות ללא ילדים (69%). לכרבע מהזוגות היהודיים הלא נשואים יש ילדים עד גיל 17 (כ-24 אלף), לעומת כמחצית מהזוגות הנשואים.
- ל-10% בלבד מהזוגות היהודיים החיים במגורי יחד שבהם גיל האישה נמוך מ-35, יש ילדים עד גיל 17 החיים איתם, לעומת 80% מהזוגות היהודיים הנשואים בקבוצת גיל זו.

פריסה גאוגרפית

- בבית שמש ובבני ברק** היה האחוז הגבוה ביותר של משפחות שכוללות זוגות עם ילדים עד גיל 17. **בבאר שבע ובחולון** היה האחוז הגבוה ביותר של משפחות חד-הוריות עם ילדים עד גיל 17. **בתל אביב-יפו, בחיפה וברמת גן** היה אחוז המשפחות הגבוה ביותר של זוגות ללא ילדים.
- בערים הגדולות (המונות 100 אלף תושבים ומעלה) ממוצע הנפשות הגבוה ביותר למשפחה נמצא בערים **בית שמש, בני ברק וירושלים** (5.04, 4.68, 4.26 נפשות למשפחה, בהתאמה), לעומת הממוצע הארצי - 3.72.

² כולל זוגות שבהם רק אחד מבני הזוג יהודי.

**לוח ג - משפחות, לפי סוג משפחה וגודל משפחה
בערים הגדולות (המונות 100 אלף תושבים ומעלה), 2019**

ממוצע נפשות למשפחה	מזה: משפחות עד גיל		מזה: זוגות ללא ילדים	סך הכל (1)	סך הכל (1)	עיר
	עם ילדים 17	זוג עם ילדים				
	אחוזים				אלפים	-
3.72	6.1	48.2	26.0	100.0	2,135.4	סך הכל ארצי
4.26	5.5	56.1	20.7	100.0	197.8	ירושלים
2.92	7.7	34.0	43.7	100.0	119.6	תל אביב-יפו
3.07	8.5	33.9	39.3	100.0	75.0	חיפה
3.26	6.6	39.1	33.2	100.0	69.4	ראשון לציון
3.40	6.0	44.9	29.9	100.0	65.0	פתח תקווה
3.52	6.8	43.1	27.7	100.0	58.5	אשדוד
3.24	10.0	36.4	31.5	100.0	55.3	באר שבע
3.23	9.2	39.6	28.1	100.0	55.0	חולון
3.39	5.8	41.6	31.0	100.0	54.8	נתניה
3.04	7.2	37.7	39.0	100.0	42.4	רמת גן
3.38	5.7	43.7	32.7	100.0	38.9	רחובות
4.68	3.0	65.6	20.2	100.0	38.4	בני ברק
3.33	8.3	41.5	30.2	100.0	38.0	אשקלון
2.97	7.4	31.3	37.8	100.0	35.8	בת ים
3.31	4.6	43.1	31.5	100.0	27.9	כפר סבא
5.04	(4.8)	69.8	14.0	100.0	22.4	בית שמש

(1) כולל משפחות עם ילדים בגיל 18 ומעלה ומשפחות שבהן אחים ללא בני זוג וללא ילדים משלהם או סב ו/או סבתא ונכדים בלבד.

נתונים בסוגריים – נתונים החשופים לטעויות דגימה יחסיות גבוהות (בין 15% ל-30%)

- ממוצע הנפשות הגבוה ביותר למשפחה במחוזות המגורים השונים נמצא באזור יהודה והשומרון (4.84 נפשות למשפחה), פי 1.5 מהממוצע במחוז תל אביב (3.23).

לוח ד - משפחות וגודל משפחה לפי מחוז, 2019

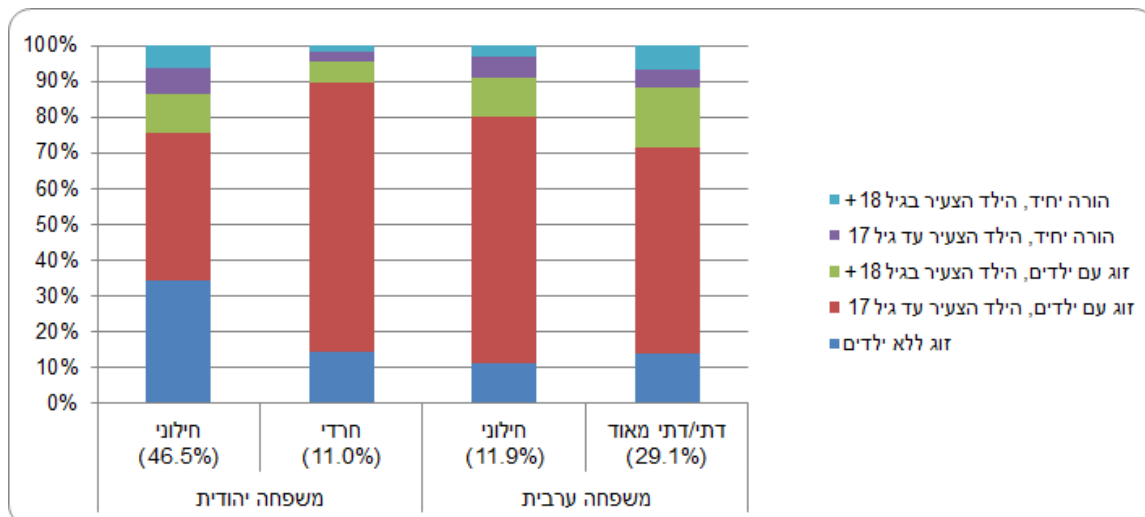
ממוצע נפשות למשפחה	סך הכל (אלפים)	מחוז
3.58	556.5	המרכז
3.23	371.6	תל אביב
3.92	330.2	הצפון
3.83	287.1	הדרום
3.42	264.1	חיפה
4.30	242.2	ירושלים
4.84	83.7	אזור יהודה והשומרון (1)

(1) יישובים ישראליים

משפחות לפי אורח חיים מבחינה דתית³

- במשפחות החרדיות באוכלוסייה היהודית נמצא החלק היחסי הגבוה ביותר של משפחות שבהן זוג עם ילדים עד גיל 17, באוכלוסייה הערבית – חלקן היחסי של משפחות אלו גבוה בכל רמות הדתיות.
- זוג ללא ילדים הוא הרכב משפחה הרווח יותר בקרב יהודים חילוניים, ואילו זוג עם ילדים מעל גיל 18 רווח מעט יותר בקרב הערבים – הן במשפחות החילוניות הן במשפחות הדתיות והדתיות מאוד.

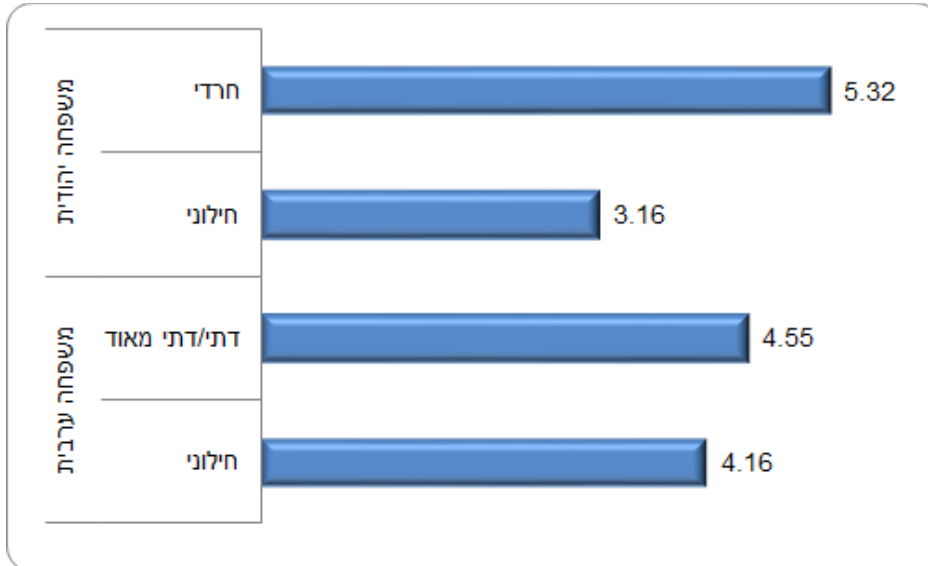
תרשים 5 - משפחות, לפי אורח חיים מבחינה דתית, סוג משפחה וקבוצת אוכלוסייה, 2019



³ אורח חיים מבחינה דתית של הגרים בדירה – בסקר כוח אדם נציג של משק הבית מוסר מידע על אורח החיים מבחינה דתית של כל הגרים בדירה.

- המשפחות הערביות גדולות יותר מהמשפחות היהודיות. בשתי האוכלוסיות נמצא דפוס דומה של עלייה במספר הנפשות הממוצע למשפחה ככל שרמת הדתיות גבוהה יותר, אך עדיין הפער בין דתיים לחילונים בקרב המשפחות היהודיות גבוה יותר, מהפער בקרב המשפחות הערביות.

תרשים 6 - גודל משפחה ממוצע, לפי אורח חיים מבחינה דתית וקבוצת אוכלוסייה, 2019



משקי בית

- בשנת 2019 היו כ-2.67 מיליון משקי בית בישראל, מהם כ-2.09 מיליון משקי בית "משפחתיים" וכ-577 אלף משקי בית "לא משפחתיים" (רובם משקי בית של אנשים הגרים לבד - כ-530 אלף).
- 74.7% מכלל משקי הבית כללו משפחה אחת בלבד, 2.1% כללו משפחה אחת ואחרים, 1.6% כללו שתי משפחות ויותר. 21.6% ממשקי הבית הם משקי בית "לא משפחתיים", רובם משקי בית של אנשים הגרים לבד (19.9% מכלל משקי הבית).

מועסקים במשקי בית

- סקר כוח אדם הוא המקור העיקרי למידע על כוח העבודה בישראל והוא נערך באופן שוטף על ידי הלמ"ס. במהלך שנת 2019 ראינו בממוצע בכל חודש באופן שוטף כ-19,400 בני 15 ומעלה. אוכלוסיית הסקר כוללת את התושבים הקבועים של מדינת ישראל, כמו גם תיירים ותושבים ארעיים השוהים בישראל יותר משנה ברציפות. הסקר מאפשר לעקוב אחר ההתפתחות בכוח העבודה, גודלו ותכונותיו, היקף האבטלה ועוד.
- בשנת 2019 היו בישראל 2.67 מיליון משקי בית. 79.4% מהם - 2.12 מיליון - היו משקי בית עם מועסקים.
- נפשות בגיל עבודה במשקי בית: ב-2.19 מיליון משקי בית הייתה לפחות נפש אחת בגיל עבודה (כלומר מגיל 15 ועד גיל הפרישה לגמלאות: 67 - לגברים, 62 - לנשים), וב-91.2% ממשקי בית אלו היה מועסק אחד לפחות. בכ-355 אלף משקי בית התגוררו רק אנשים שאינם בגיל עבודה, כלומר גברים בני 67 ומעלה, נשים בנות 62 ומעלה וילדים עד גיל 14.

- מספר משקי הבית היהודיים הגיע ל-2.18 מיליון. אחוז משקי הבית עם מועסקים הגיע ל-79.4%. ב-1.73 מיליון משקי בית הייתה לפחות נפש אחת בגיל עבודה, ו-92.7% מתוכם היו משקי בית עם מועסקים.
- מספר משקי הבית הערביים הגיע לכ-404 אלף. אחוז משקי הבית עם מועסקים הגיע ל-78.2%. בכ-375 אלף משקי בית ערביים הייתה לפחות נפש אחת בגיל עבודה, ומתוכם 83.8% היו משקי בית עם מועסקים.
- האחוז הגבוה ביותר של משקי בית עם מועסקים היה באזור יהודה והשומרון - 88.8%. במחוז המרכז הגיע אחוז זה ל-81.9% (בנפת רמלה - 85.4%). האחוז הנמוך ביותר היה במחוז חיפה - 75.1% (בנפת חיפה - 72.0%). גם במחוז הדרום האחוז היה נמוך - 77.2%.
- בערים הגדולות שבהן מתגוררים 100,000 תושבים ויותר, נרשם האחוז הגבוה ביותר של משקי בית עם מועסקים בבני ברק - 82.6%, בבית שמש - 82.4%, בתל אביב-יפו - 82.0%, בכפר סבא - 81.9% ובפתח תקווה - 81.6%. האחוז הנמוך ביותר של משקי בית עם מועסקים נרשם בבת ים - 70.3%.

מועסקים לפי סוג משק בית

- 86.3% ממשקי הבית ה"משפחתיים" (שיש בהם לפחות משפחה אחת) היו משקי בית עם מועסקים, לעומת 54.1% בלבד ממשקי הבית ה"לא משפחתיים", עקב חלקם הגדול של אנשים שאינם בגיל העבודה בקבוצה זו.
- במשקי בית של זוג עם ילדים אחוז משקי הבית עם מועסקים גבוה מהאחוז במשקי בית ללא ילדים (95.4% ו-65.8%, בהתאמה). במשקי בית של זוג עם ילדים וגיל הילד הצעיר הוא 18-24 שנים, קיים אחוז גבוה עוד יותר של משקי בית עם מועסקים - 96.7%.
- 85.9% מהמשפחות החד-הוריות היו משפחות עם מועסקים. אחוז משקי הבית עם מועסקים עולה ככל שעולה גילו של הילד הצעיר. (תופעה זו קיימת בתעסוקת נשים באופן כללי). במשקי בית של משפחות חד-הוריות שבהן גיל הילד הצעיר הוא 0-4 שנים, 80.4% הם משקי בית עם מועסקים. לעומת זאת, במשקי בית שבהם גיל הילד הצעיר הוא 15-17 שנים, עולה אחוז משקי הבית עם מועסקים ל-88.5%.

צפיפות דיור

- 56.5% ממשקי הבית גרו בצפיפות של פחות מנפש לחדר.
- במשקי בית יהודיים ממוצע הנפשות לחדר ב-2019 היה 0.79.
- במשקי בית ערביים ממוצע הנפשות לחדר הגיע ל-1.33 (מוסלמים - 1.41, דרוזים - 1.07, נוצרים - 1.00).
- ממוצע החדרים לנפש יורד ככל שעולה מספר הנפשות במשק הבית. אצל יהודים ממוצע חדרים של 2.92 במשקי בית של נפש אחת, לעומת ממוצע של 0.58 במשקי בית של 7 נפשות ויותר. אצל הערבים, ממוצע חדרים של 2.56 במשקי בית של נפש אחת, לעומת ממוצע של 0.46 במשקי בית של 7 נפשות ויותר.

השכלה גבוהה

סטודנטים נשואים בתש"ף (2019/20)

- 30% מהסטודנטים (גברים ונשים) שלמדו במוסדות להשכלה גבוהה⁴ בתש"ף היו נשואים ו-66% היו רווקים (בנוסף, היו 2.2% גרושים, 1.6% ללא מצב משפחתי ידוע ו-0.2% אלמנים). אחוז הנשואות בקרב הנשים היה גבוה מאחוז הנשואים בקרב הגברים (32% ו-28%, בהתאמה).
- אחוז הנשואים (גברים ונשים) בקרב היהודים (32%) היה גבוה מאחוז הנשואים בקרב הערבים (28%). נראה שהסיבה לכך היא שהגיל החציוני של יהודים היה גבוה מזה של הערבים - 26.1 לעומת 23.1, בהתאמה. בקרב הערבים הייתה שונות באחוז הנשואים - 34% אצל הדרוזים (גיל חציוני 24.2) לעומת 19% אצל הנוצרים (גיל חציוני 23.5).
- אחוז הנשואים (גברים ונשים) הגבוה ביותר היה בקרב סטודנטים במכללות האקדמיות לחינוך (50%). אחוז הנשואים באוניברסיטאות (27%) היה דומה לזה שבמכללות האקדמיות (26%), אם כי במכללות האקדמיות ניכר שוני בין המכללות האקדמיות הלא-מתוקצבות (31%) למכללות האקדמיות המתוקצבות (23%).
- אחוז הנשואים (בכל התארים - גברים ונשים) הגבוה ביותר היה בקרב סטודנטים לחינוך והכשרה להוראה (50%). אחריהם היו סטודנטים למדעי הרוח הכלליים (45%) ולעסקים ומדעי הניהול (36%). אחוזי הנשואים הנמוכים ביותר נרשמו בקרב סטודנטים למתמטיקה, סטטיסטיקה ומדעי המחשב (13%) ובקרב סטודנטים לאמנות, אומנויות ואמנות שימושית (14%).
- בקרב הסטודנטים לתואר ראשון עמוד חלקם של הנשואים (גברים ונשים) על 20% (גיל חציוני 24.7), ואילו בקרב סטודנטים לתואר שלישי עמד האחוז על 56% (גיל חציוני 35.1). בקרב סטודנטים לתואר השני ניכר הבדל בין סטודנטים לתואר שני ברפואה (M.D.) לבין סטודנטים לתואר שני במקצוע אחר. אחוז הנשואים בקרב הסטודנטים לרפואה (25%), היה גבוה מהאחוז בקרב הסטודנטים לתואר הראשון (20%), בהתאם לכך שהגיל החציוני שלהם היה גבוה יותר (28.4 לעומת 24.7, בהתאמה). אחוז הנשואים בקרב יתר הסטודנטים לתואר שני (55%) היה דומה מאוד לזה שבתואר שלישי (56%), על אף שגילם החציוני היה נמוך יותר (32.2 לעומת 35.1, בהתאמה).

סטודנטיות אימהות בתש"ף (2019/20)

- מתוך כלל הסטודנטיות שלמדו במוסדות להשכלה גבוהה בתש"ף היו 32% נשואות ו-64% רווקות. בנוסף, 3% היו גרושות ו-1% ללא מצב משפחתי ידוע. 28% מהסטודנטיות היו אימהות, מהן 87% היו נשואות, 8% גרושות, 4% רווקות ו-1% אלמנות. מתוך הסטודנטיות שלא היו אימהות, 87% היו רווקות ו-10% נשואות.

⁴ בהודעה זו נתוני הסטודנטים אינם כוללים את הסטודנטים באוניברסיטה הפתוחה. לאוניברסיטה הפתוחה מאפיינים המייחדים אותה מיתר המוסדות להשכלה גבוהה. הדבר בא לידי ביטוי בתהליכי הקבלה של הסטודנטים ובמהלך לימודיהם, בהרכב אוכלוסיית הסטודנטים ועוד. השאיפה היא לשלב את נתוני האוניברסיטה הפתוחה בסטטיסטיקה השוטפת של המוסדות להשכלה גבוהה, תוך התייחסות לייחודיותה.

- אחוז האימהות בקרב הסטודנטיות היהודיות (29%) היה גבוה מאחוז האימהות בקרב הסטודנטיות הערביות (26%). נראה שההבדל נובע מכך שהגיל החציוני של הסטודנטיות היהודיות היה גבוה מזה של הסטודנטיות הערביות (36.8 לעומת 31.5, בהתאמה). בקרב הסטודנטיות הערביות הייתה שונות באחוז האימהות - 27% אצל המוסלמיות (גיל חציוני 30.7) לעומת 20% אצל הנוצריות (גיל חציוני 37.0).
- כאמור, 28% מהסטודנטיות שלמדו בתש"ף במוסדות להשכלה גבוהה היו אימהות. אחוז האימהות הגבוה ביותר היה במכללות האקדמיות לחינוך - 44%. באוניברסיטאות ובמכללות האקדמיות היו האחוזים נמוכים הרבה יותר (24% ו-23%, בהתאמה). במכללות האקדמיות ניכר שוני בין המכללות המתוקצבות (18%) למכללות הלא-מתוקצבות (30%).
- אחוזי האימהות הגבוהים ביותר היו בקרב סטודנטיות למדעי הרוח הכלליים (46%) וסטודנטיות לחינוך והכשרה להוראה (44%). אחוזי האימהות הנמוכים ביותר נרשמו בקרב סטודנטיות למתמטיקה, סטטיסטיקה ומדעי המחשב (7%), להנדסה ואדריכלות (8%) ולרפואה (11%).
- 15% מהסטודנטיות לתואר ראשון היו אימהות (וגילן החציוני עמד על 31.4 לעומת 23.6 בקרב הסטודנטיות שלא היו אימהות). לעומת זאת, אחוזי האימהות בקרב הסטודנטיות לתואר שלישי ולתעודת הוראה עמדו על 63% ועל 65%, וגילן החציוני היה 38.7 ו-35.6, בהתאמה. בין הסטודנטיות לתואר שני ניכר הבדל בין סטודנטיות לתואר שני ברפואה (M.D.) לבין סטודנטיות לתואר שני במקצוע אחר. 15% מהסטודנטיות לרפואה היו אימהות (וגילן החציוני היה 30.6), ואילו 56% מיתר הסטודנטיות לתואר שני היו אימהות, וגילן החציוני היה גבוה הרבה יותר (38.1).

נתונים מתוך סקר הוצאות משק הבית 2018

משקי בית עם ילדים⁵ לפי מידת דתיות⁶ של משק הבית

בשנת 2018 נדגמו בסקר הוצאות משק הבית 8,792 משקי בית המייצגים כ-2,608,921 משקי בית באוכלוסייה, מתוכם 44.7% משקי בית עם ילדים.

מתוך משקי הבית עם ילדים, 38.8% הם חילוניים עם 1.9 ילדים למשק בית במוצע, 28.4% מסורתיים עם 2.3 ילדים במוצע, 15.4% דתיים עם 2.7 ילדים במוצע ו-11.9% חרדיים עם 3.9 ילדים במוצע.

הכנסות משקי בית

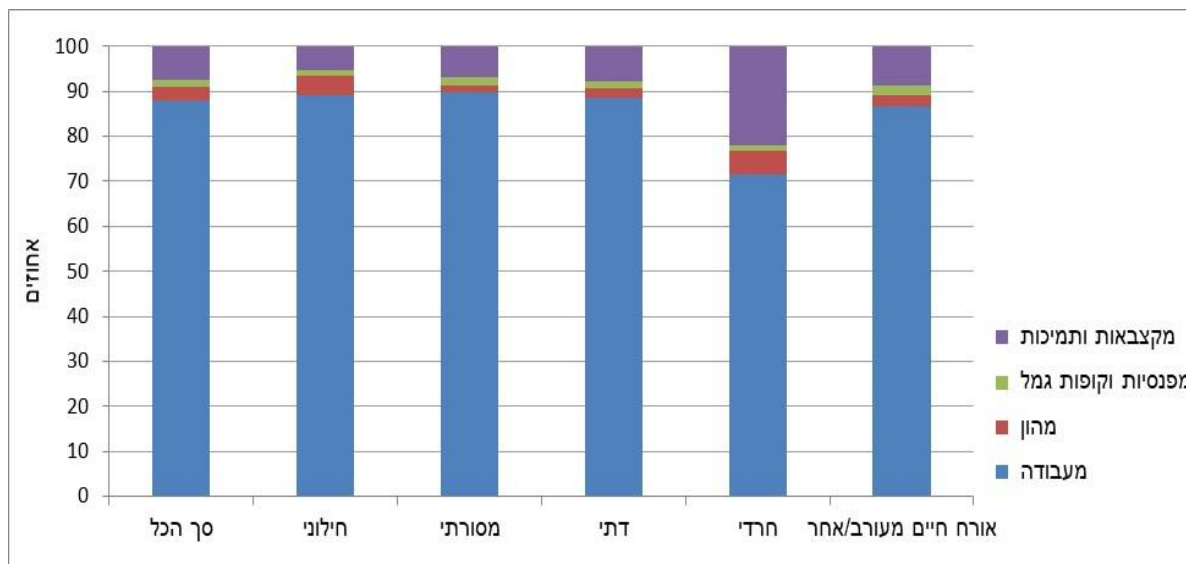
- בשנת 2018 ההכנסה הממוצעת נטו למשק בית עם ילדים הייתה 23,446 ש"ח לחודש. ההכנסה של משקי בית חילוניים הייתה גבוהה פי 1.3 ממשקי בית של מסורתיים ודתיים ופי 1.7 מהכנסתם של משקי בית חרדיים.

⁵ משקי בית שבהם ילדים עד גיל 17

⁶ לפי הגדרה עצמית של בני משק הבית. האופנות "אורח חיים מעורב" מתייחסת למשקי בית שבהם יותר מנפש אחת, ושיש יותר מאורח חיים אחד מבחינה דתית.

- במשקי בית מסורתיים וחילוניים אחוז ההכנסה מעבודה היה הגבוה ביותר - 89.6% ו-89.1%, בהתאמה, לעומת 71.6% בקרב משקי בית חרדיים.
- מנגד, אחוז ההכנסה מקצבאות ותמיכות הנמוך ביותר היה במשקי בית חילוניים - 5.4%, ואילו במשקי בית חרדיים הוא היה כחמישית - 21.9% מסך ההכנסה.

תרשים 7 - הרכב ההכנסה הכספית ברוטו למשקי בית עם ילדים, לפי רמת דתיות, 2018



הוצאה לתצרוכת במשקי בית עם ילדים, לפי מידת דתיות

- בשנת 2018 הוציאו משקי בית עם ילדים 19,624 ש"ח בחודש בממוצע על מצרכים ושירותים שרכשו.
- משקי בית חילוניים הוציאו פי 1.2 ממשקי בית מסורתיים ודתיים, ופי 1.4 ממשקי בית חרדיים.
- במשקי בית חילוניים ומסורתיים סעיף ההוצאה הגדול ביותר היה תחבורה ותקשורת: 5,066 ש"ח לחודש (22.9% מסך ההוצאה לתצרוכת) במשקי בית חילוניים ו-4,084 ש"ח לחודש (21.6%) במשקי בית מסורתיים. לעומת זאת, במשקי בית חרדיים ההוצאה על סעיף זה הייתה 1,815 ש"ח לחודש בלבד (11.5% מסך ההוצאות לתצרוכת).
- במשקי בית חרדיים ודתיים סעיף ההוצאה הגדול ביותר היה דיור: 4,131 ש"ח לחודש (26.2% מסך ההוצאה לתצרוכת) במשקי בית חרדיים ו-3,873 ש"ח לחודש (21.1%) במשקי בית דתיים. במשקי בית חילוניים ומסורתיים זו הייתה ההוצאה השנייה בגודלה.
- ההוצאה לחינוך הגבוהה ביותר הייתה במשקי בית חילוניים - 3,168 ש"ח לחודש (14.3% מסך ההוצאה לתצרוכת), ואילו אחוז ההוצאה לחינוך הגבוה ביותר היה במשקי בית חרדיים - 16.9% מסך ההוצאה שהם 2,658 ש"ח לחודש.

לוח ה - הוצאה חודשית לתצרוכת למשקי בית עם ילדים, לפי מידת דתיות, 2018

אורח חיים מעורב/אחר	חרדי	דתי	מסורתי	חילוני	סך הכל	-
64.2	138.4	179.6	331.9	452.8	1,166.9	משקי בית באוכלוסייה (אלפים)
4.8	6.4	5.4	4.8	4.2	4.8	ממוצע נפשות במשק הבית
1.9	1.5	1.9	1.9	2.0	1.9	ממוצע מפרנסים במשק הבית
20,313	16,952	21,556	21,027	28,398	23,446	הכנסה נטו למשק בית (ש"ח)
17,692	15,748	18,319	18,873	22,151	19,624	הוצאות לתצרוכת (ש"ח)
100.0	100.0	100.0	100.0	100.0	100.0	הוצאות לתצרוכת (אחוזים)
16.2	14.1	14.5	15.7	13.1	14.3	מזון (ללא ירקות ופירות)
3.8	3.6	3.9	3.5	2.8	3.3	ירקות ופירות
20.2	26.2	21.1	20.1	21.8	21.6	דיור
9.9	8.3	8.5	8.2	8.6	8.5	תחזוקת הדירה
4.0	4.4	4.0	4.1	3.6	3.9	ריהוט
4.0	4.3	3.9	3.7	2.9	3.4	הלבשה והנעלה
5.8	5.1	4.6	4.9	5.3	5.1	בריאות
11.9	16.9	14.4	12.7	14.3	14.0	חינוך
19.9	11.5	19.5	21.6	22.9	20.8	תחבורה ותקשורת
4.3	5.6	5.5	5.5	4.8	5.1	מוצרים ושירותים אחרים

בעלות על מוצרי בידור ותקשורת נבחרים בקרב משקי בית עם ילדים, לפי מידת דתיות

- למעט בעלות על טלוויזיה, צלחת לוויין וממיר דיגיטלי, שיעורי הבעלות על מוצרי בידור ותקשורת במשקי בית חילוניים הם הגבוהים ביותר.
- פערים משמעותיים בבעלות על מוצרי בידור ותקשורת נמצאו בין משקי הבית החרדיים לבין יתר משקי הבית ובעיקר משקי הבית החילונים: בבעלותם של 58.7% ממשקי הבית החרדיים מחשב, לעומת 93.0% ממשקי הבית החילוניים, לשליש ממשקי הבית החרדיים מינוי לאינטרנט, לעומת 92.3% ממשקי הבית החילוניים ול-10.9% ממשקי הבית החרדים טלוויזיה, לעומת 97.3% ממשקי הבית החילונים.

- במשקי הבית המסורתיים שיעורי הבעלות על צלחת לוויין (38.0%) וממיר דיגיטלי (24.1%) גבוהים משמעותית משיעורי הבעלות על מוצרים אלו ביתר משקי הבית.

**לוח ו - בעלות על מוצרי בידור ותקשורת במשקי בית עם ילדים,
לפי מידת דתיות, 2018**

אורח חיים מעורב/אחר	חרדי	דתי	מסורתי	חילוני	סך הכל	-
89.6	10.9	77.0	98.3	97.3	83.8	טלוויזיה
36.2	6.0	29.3	38.0	7.2	20.8	צלחת לוויין
23.3	4.8	27.1	24.1	7.8	15.9	ממיר דיגיטלי
31.7	3.3	22.7	36.2	43.2	32.7	קונסולת משחקים
73.7	58.7	81.9	80.5	93.0	82.6	מחשב ביתי
43.4	15.7	34.7	48.6	58.9	46.3	טאבלט/מחשב מגע
48.3	3.3	36.1	59.4	80.2	56.6	מינוי לטלוויזיה בכבלים או בלוויין
74.8	33.6	72.9	78.7	92.3	77.5	מינוי לאינטרנט
43.1	59.7	43.2	47.4	52.9	50.1	קו טלפון אחד לפחות
100.0	99.3	99.8	99.8	99.7	99.7	טלפון נייד אחד לפחות

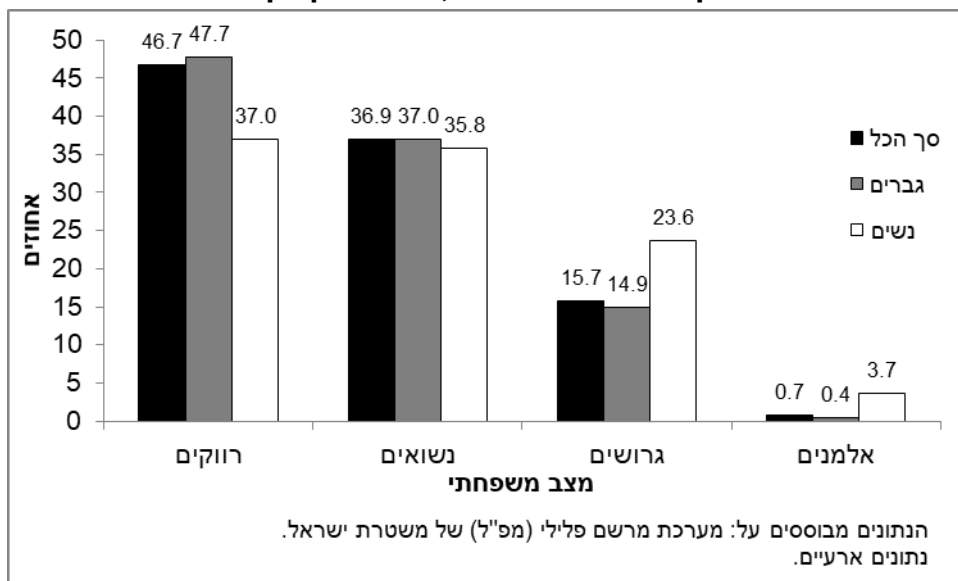
תושבי ישראל העומדים לדין במשפטים פליליים לפי מצב משפחתי⁷

- 25.1 אלף עומדים לדין במשפטים פליליים - שהם תושבי ישראל - קיבלו פסק דין בשנת 2018. מתוכם 23.2 אלף מבוגרים ו-1.9 אלף קטינים.⁸
- בקרב כלל תושבי ישראל המבוגרים העומדים לדין, 46.7% היו רווקים, 36.9% היו נשואים, 15.7% היו גרושים ו-0.7% - אלמנים.
- מתוך 23.2 אלף המבוגרים העומדים לדין, הרוב הגדול הם גברים (21.0 אלף – 90.7%), ואילו פחות מעשירית הן נשים (2.2 אלף – 9.3%).
- נמצאו הבדלים במצב המשפחתי בין גברים לנשים העומדים לדין. אחוז הרווקים בקרב כלל הגברים המבוגרים העומדים לדין (47.7%) היה גבוה בהרבה מאחוז הרווקות בקרב כלל הנשים המבוגרות העומדות לדין (37.0%). באחוז הנשואים לא נמצאו הבדלים משמעותיים בין המינים (37.0% בקרב גברים ו-35.8% בקרב נשים). ואולם, אחוז הגרושים בקרב הגברים (14.9%) היה נמוך באופן משמעותי מהאחוז בקרב הנשים (23.6%), וכך גם אחוז האלמנים (0.4% לעומת 3.7%, בהתאמה).

⁷ הנתונים מבוססים על מערכת מרשם פלילי (מפ"ל) של משטרת ישראל, ומעודכנים למאי 2020. נתוני שנת פסק דין 2018 הם נתונים ארעיים.

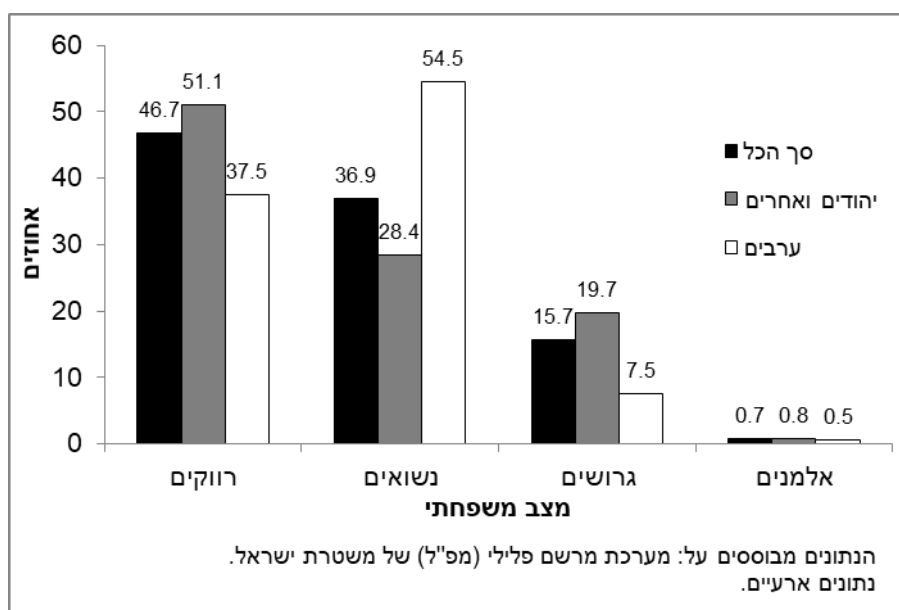
⁸ בנוסף על כך, היו 8.6 אלף עומדים לדין במשפטים פליליים שאינם תושבי ישראל שקיבלו פסק דין בשנת 2018. בהודעה זו הנתונים יתמקדו באוכלוסיית תושבי ישראל בלבד.

תרשים 8 – מבוגרים תושבי ישראל העומדים לדין במשפטים פליליים לפי מין ולפי מצב משפחתי, שנת פסק דין 2018



• בחינת המצב המשפחתי של מבוגרים העומדים לדין לפי קבוצת אוכלוסייה מצביעה על הבדלים משמעותיים בין יהודים ואחרים לבין ערבים. 51.1% מהמבוגרים היהודים והאחרים העומדים לדין היו רווקים, לעומת 37.5% מהמבוגרים הערבים העומדים לדין. אחוז הגרושים בקרב מבוגרים יהודים ואחרים העומדים לדין (19.7%) היה גבוה באופן ניכר מהאחוז בקרב הערבים (7.5%). אחוז הנשואים בקרב ערבים העומדים לדין (54.5%) היה גבוה באופן משמעותי מהאחוז בקרב יהודים ואחרים (28.4%).

תרשים 9 – מבוגרים תושבי ישראל העומדים לדין במשפטים פליליים לפי קבוצת אוכלוסייה ולפי מצב משפחתי, שנת פסק דין 2018



- בקרב 23.2 אלף תושבי ישראל המבוגרים העומדים לדין, 87.7% הורשעו בדין פלילי (20.3 אלף). לא נמצאו הבדלים משמעותיים בבחינת אחוז ההרשעה לפי מצב משפחתי: 88.3% מהנשואים הורשעו, 87.8% מהאלמנים, 87.7% מהרווקים ו-86.3% מהגרומים.
- כשבוחנים את המבוגרים שהורשעו בדין, לפי קבוצת העבירה העיקרית שבה הורשעו, נמצאו הבדלים משמעותיים לפי המצב המשפחתי.
 - עבירות כלפי הסדר הציבורי היו הנפוצות ביותר בקרב כלל המבוגרים שהורשעו בדין (31.2%). עבירות אלו היו נפוצות במיוחד בקרב הרווקים (36.5%).
 - בקרב כלל המבוגרים שהורשעו בדין, 17.9% הורשעו בגין עבירות מוסר הכוללות בעיקר עבירות סמים. עבירות אלו היו נפוצות בעיקר בקרב הרווקים (24.2%).
 - 16.9% מכלל המבוגרים שהורשעו בדין, הורשעו בגין עבירות כלפי גופו של אדם. עבירות אלו היו נפוצות בעיקר בקרב הגרומים (23.4%).
 - אחוז המורשעים בגין עבירות רכוש בקרב כלל המבוגרים שהורשעו בדין היה 16.2%. אחוז זה היה גבוה יותר בקרב הגרומים (19.2%).
 - 7.3% מכלל המבוגרים שהורשעו בדין, הורשעו בגין עבירות רישוי. אחוז המורשעים בגין עבירות רישוי היה גבוה באופן משמעותי בקרב הנשואים (15.9%), וגבוה באופן משמעותי בקרב האלמנים (29.9%).

תרשים 10 – מבוגרים תושבי ישראל המורשעים בדין במשפטים פליליים לפי מצב משפחתי ולפי קבוצת העבירה החמורה ביותר, שנת פסק דין 2018

