

הודעה לתקשורת

אתר: www.cbs.gov.il דוא"ל: info@cbs.gov.il פקס: 02-6521340

ירושלים, י"א באדר תשפ"א
23 בפברואר, 2021
067/2021

עובדי הוראה במערכת החינוך, תשפ"א (2020/21) Teaching Staff, 2020/21

זוהי ההודעה השנתית על עובדי הוראה במערכת החינוך. בהודעה מוצגים ממצאים ראשוניים על היקף ההוראה לשנת הלימודים תשפ"א (2020/21) ומגמות רב-שנתיות על היקף ההוראה, תחלופת עובדי הוראה, מאפיינים נבחרים של עובדי הוראה, שכר חודשי ממוצע ואינדיקטורים נבחרים.

- בשנת הלימודים תשפ"א מספרם של עובדי הוראה בכלל המערכת היה כ-190 אלף לעומת כ-186 אלף בשנת הלימודים תש"ף (גידול של 2.2%).
- במהלך השנים תשע"א-תשפ"א, קצב השינוי השנתי **במספרם של עובדי הוראה**, היה 3.1% בממוצע לשנה, בחינוך העברי - 3.2% ובחינוך הערבי - 2.9%.
- בשנת הלימודים תשפ"א **מספר שעות העבודה השבועיות** היה כ-5.86 מיליון שעות לעומת כ-5.68 מיליון שעות בתש"ף (גידול של 3.1%).
- במהלך השנים תשע"א-תשפ"א, **קצב השינוי השנתי בשעות העבודה השבועיות** במערכת, היה 5.1% בממוצע לשנה, בחינוך העברי - 5.4% ובחינוך הערבי - 4.3%.
- במהלך השנים תשע"א-תשפ"א, **חל גידול מואץ בהיקף ההוראה** בכלל המערכת והתווספו כ-50.5 אלף עובדי הוראה וכ-2.3 מיליון שעות עבודה שבועיות.
- בשנת הלימודים תשפ"א **מספרם של עובדי הוראה חדשים** עמד על 9,790 לעומת 12,726 בשנת תש"ף, ירידה של כ-23%.
- **שיעור הגיוס של עובדי הוראה חדשים** בחינוך העברי ירד מכ-7.3% בשנת תש"ף לכ-5.7% בשנת תשפ"א. בחינוך הערבי שיעור הגיוס של עובדי הוראה חדשים ירד מ-5.1% בשנת תש"ף ל-3.2% בשנת תשפ"א.
- בשנת הלימודים תשע"ח עזבו את מערכת החינוך 7,479 עובדי הוראה לעומת 6,905 עובדי הוראה בשנת הלימודים תשע"ז (גידול של 8.3%).
- במהלך השנים תשס"א-תשע"ח, **שיעורי העזיבה השנתיים** יציבים, כ-4.1% בממוצע לשנה. בשנים אלו שיעורי העזיבה בחינוך הערבי נמוכים באופן ניכר (2.9% בממוצע) לעומת החינוך העברי (4.4% בממוצע).

- במהלך שני העשורים האחרונים, **מספר התלמידים גדל ב-44%** בחינוך היסודי, ב-24% בחטיבות הביניים וב-43% בחטיבות העליונות. מספר הכיתות גדל ב-56%, 43% ו-55%, בהתאמה. בתקופה זו **מספר עובדי הוראה גדל ב-59%** בחינוך היסודי, ב-85% בחטיבות הביניים וב-55% בחטיבות העליונות. בהתאם לזאת, **מספר המשרות המלאות גדל ב-64%**, 53% ו-47%, בהתאמה.
- במהלך שני העשורים האחרונים, **ממוצע התלמידים למורה יורד באופן בולט**, בחינוך היסודי הערבי מ-16.3 תלמידים למורה בשנת תש"ס ל-11.8 תלמידים למורה בשנת תש"ף (ירידה של 4.5 תלמידים למורה).
- ירידה בולטת **בממוצע התלמידים למשרה מלאה**, בחינוך היסודי הערבי מ-19.5 תלמידים למשרה מלאה בשנת תש"ס ל-14.1 תלמידים למשרה מלאה בשנת תש"ף (ירידה של 5.4 תלמידים למשרה מלאה).
- **ממוצע התלמידים לכיתה ירד אף הוא ובאופן בולט** בחטיבות הביניים בחינוך הערבי מ-32.9 תלמידים לכיתה בשנת תש"ס ל-26.4 תלמידים לכיתה בשנת תש"ף (ירידה של 6.5 תלמידים לכיתה).
- **בחינוך העברי** בשני העשורים האחרונים עלה שיעורם של **עובדי הוראה עם 31 שעות עבודה שבועיות** מ-12.4% בשנת תשס"א ל-58.2% בשנת תשפ"א. כמו כן, ירד שיעורם של עובדי הוראה **בעלי דרגות שכר לא אקדמיות** מ-35.0% ל-7.1%, בהתאמה ועלה שיעורם של עובדי הוראה **בעלי דרגת שכר תואר שני ומעלה** מ-17.3% ל-38.3%, בהתאמה.
- **בחינוך הערבי** בשני העשורים האחרונים, עלה שיעורם של **עובדי הוראה עם 31 שעות עבודה שבועיות** מ-13.9% בשנת תשס"א ל-68.1% בשנת תשפ"א. **שיעור הנשים** עלה מ-60.0% ל-75.3%, בהתאמה. וכן, ירד שיעורם של עובדי הוראה **בעלי דרגות שכר לא אקדמיות** מ-46.7% ל-2.9%, בהתאמה. ועלה שיעורם של עובדי הוראה **בעלי דרגת שכר תואר שני ומעלה** מ-7.7% ל-37.8%, בהתאמה.
- **השכר החודשי הממוצע של עובדי הוראה** עמד בשנת 2019 על 11,979 ש"ח לעומת 8,954 ש"ח בשנת 2010 ו-6,380 ש"ח בשנת 2000 (גידול של כ-88% במהלך השנים 2000-2019).
- **השכר השנתי לשעת עבודה שבועית** עמד בשנת 2019 על 4,900 ש"ח לעומת 4,341 ש"ח בשנת 2010 ו-3,479 ש"ח בשנת 2000 (גידול של כ-41% במהלך השנים 2000-2019).
- **השכר השנתי למשרה מלאה** עמד בשנת 2019 על כ-171 אלף ש"ח לעומת כ-130 אלף ש"ח בשנת 2010 וכ-100 אלף ש"ח בשנת 2000 (גידול של כ-70% במהלך השנים 2000-2019). בקרב עובדי הוראה צעירים (בני 25-34), כ-115 אלף ש"ח לעומת כ-87 אלף ש"ח וכ-70 אלף ש"ח, בהתאמה (גידול של כ-65%) ובקרב עובדי הוראה ותיקים (בני 55-64), כ-245 אלף ש"ח לעומת כ-171 אלף ש"ח וכ-134 אלף ש"ח, בהתאמה (גידול של כ-83%).
- **פערי השכר בין גברים לנשים פחתו** מ-13% בשנת 2000 ל-10% בשנת 2019. לעומת זאת, פערי השכר בין ותיקים (בני 55-64) לצעירים (בני 25-34) התרחבו מ-93% ל-114%, בהתאמה.
- אחוז **שעות ההיעדרות מסך שעות העבודה השנתיות**, עלה משמעותית בקרב עובדי הוראה בחינוך היסודי מ-4.1% בשנת 2018 ל-5.4% בשנת 2020 (גידול של כ-31%), ובחטיבות הביניים מ-3.5% ל-4.9%, בהתאמה (גידול של כ-38%).

- אחוז שעות ההיעדרות מסך שעות העבודה השנתיות, עלה משמעותית בקרב עובדי הוראה בחינוך הממלכתי העברי מ-3.8% בשנת 2018 ל-4.8% בשנת 2020 (גידול של כ-28%), בחינוך הממלכתי-דתי מ-3.8% ל-4.7%, בהתאמה (גידול של כ-22%) ובחינוך הממלכתי-ערבי אחוז זה עלה מ-5.3% ל-6.4% בהתאמה (גידול של כ-20%).
- אחוז שעות ההיעדרות מסך שעות העבודה השנתיות, עלה משמעותית לעומת השנים קודמות. בקרב עובדי הוראה לא אקדמאים אחוז זה עלה מ-5.2% בשנת 2018 ל-5.9% בשנת 2020 (גידול של כ-13%), בקרב בעלי תואר ראשון מ-4.4% ל-5.3%, בהתאמה (גידול של כ-21%), ובקרב בעלי תואר שני ומעלה מ-3.6% ל-4.9% בהתאמה (גידול של כ-35%).
- לאורך העשור האחרון, חלה ירידה בשיעורי ההתאמה למקצוע של מורים לעברית בכלל המערכת.
- לאורך העשור האחרון, חלה עלייה בשיעורי ההתאמה למקצוע בקרב מורים למתמטיקה בחינוך הממלכתי-ערבי, יציבות יחסית בחינוך הממלכתי-דתי, וירידה בשיעורי ההתאמה למקצוע בקרב מורים למתמטיקה בחינוך הממלכתי-עברי.
- לאורך העשור האחרון, חלה עלייה בשיעורי ההתאמה למקצוע בקרב מורים להוראת אנגלית בחינוך הממלכתי-ערבי, וירידה בשיעורי ההתאמה למקצוע בקרב מורים להוראת אנגלית בחינוך הממלכתי-עברי והממלכתי-דתי.

להגדרות, מקורות והסברים

היקף ההוראה במערכת החינוך

עובדי הוראה

בשנת הלימודים תשפ"א מספרם של עובדי הוראה בכלל המערכת היה כ-190 אלף לעומת כ-186 אלף בשנת הלימודים תש"ף (גידול של 2.2%).
 בחינוך העברי מספר עובדי ההוראה היה כ-147 אלף לעומת כ-143 אלף בשנה הקודמת (גידול של 2.4%). בחינוך הערבי מספר עובדי ההוראה היה כ-43 אלף,
 עלייה קלה בהשוואה לשנה הקודמת. בשנים תשע"א-תשפ"א, התווספו למערכת כ-50.5 אלף עובדי הוראה.
 במהלך העשור האחרון, קצב השינוי השנתי במספרם של עובדי ההוראה, היה 3.2% בממוצע לשנה בחינוך העברי (גבוה במיוחד בחינוך הקדם-יסודי, 4.7%) ו-
 2.9% בחינוך הערבי (גבוה במיוחד בחטיבה העליונה - 5.4% ונמוך במיוחד בחינוך היסודי - 1.9%).

לוח א - מספר עובדי הוראה, לפי שלב חינוך, מגזר ופיקוח, תשנ"א-תשפ"א (1990/91-2020/21)

שינוי שנתי תש"ף -(2019/20) תשפ"א (2020/21)	שינוי שנתי ממוצע תשע"א -(2010/11) תשפ"א (2019/20)	תשפ"א (2020/21)	תש"ף (2019/20)	תשע"ו (2015/16)	תשע"א (2010/11)	תשס"א (2000/01)	תשנ"א (1990/91)	מגזר, פיקוח ושלב חינוך
2.2	3.1	190,281	186,252	164,900	139,749	117,506	80,671	סך הכל
2.4	3.2	146,775	143,345	125,931	107,056	96,806	68,044	חינוך עברי
0.8	4.7	16,483	16,359	13,788	10,385	8,892	5,260	קדם-יסודי
4.0	3.0	70,246	67,572	60,807	52,423	43,950	33,737	יסודי
0.9	2.8	30,965	30,704	26,591	23,488	21,227	9,932	חטיבת ביניים
-0.7	2.5	44,070	44,365	38,007	34,363	33,829	22,105	חטיבה עליונה
								פיקוח

שינוי שנתי תש"ף -(2019/20) תשפ"א (2020/21)	שינוי שנתי ממוצע תשע"א -(2010/11) תשפ"א (2019/20)	תשפ"א (2020/21)	תש"ף (2019/20)	תשע"ו (2015/16)	תשע"א (2010/11)	תשס"א (2000/01)	תשנ"א (1990/91)	מגזר, פיקוח ושלב חינוך
3.3	3.2	89,290	86,454	77,170	65,422	64,455	49,285	ממלכתי
1.6	3.1	34,301	33,754	29,768	25,298	21,925	15,253	ממלכתי דתי
0.2	3.6	23,184	23,137	18,993	16,336	10,426	3,506	חרדי
1.4	2.9	43,506	42,907	38,969	32,693	20,685	10,469	חינוך ערבי
-0.3	2.8	3,175	3,183	3,053	2,481	1,822	506	קדם-יסודי
3.2	1.9	21,963	21,290	20,070	18,539	11,764	6,191	יסודי
-2.7	3.0	8,576	8,812	8,136	6,563	3,901	1,887	חטיבת ביניים
-0.3	5.4	11,308	11,346	9,407	7,045	4,584	2,271	חטיבה עליונה

שעות עבודה

בשנת הלימודים תשפ"א מספר שעות העבודה השבועיות היה כ-5.86 מיליון שעות לעומת כ-5.68 מיליון שעות בתש"ף (גידול של 3.1%). בחינוך העברי סך שעות העבודה השבועיות בתשפ"א עמד על כ-4.5 מיליון שעות לעומת כ-4.3 מיליון שעות בתש"ף (גידול של 3.6%) ובחינוך הערבי - על כ-1.39 מיליון שעות בתשפ"א לעומת כ-1.36 מיליון שעות בתש"ף (גידול של 1.8%).

בשנים תשע"א-תשפ"א, התווספו למערכת כ-2.3 מיליון שעות עבודה. במהלך העשור האחרון, קצב השינוי השנתי בשעות העבודה השבועיות במערכת, היה 5.1% בממוצע לשנה, בחינוך העברי - 5.4% בממוצע לשנה ובחינוך הערבי - 4.3% בממוצע לשנה.

לוח ב - שעות עבודה שבועיות, לפי שלב חינוך, מגזר ופיקוח, תשנ"א-תשפ"א (1990/91-2020/21)

(אלפי שעות)

שינוי שנתי תש"ף -(2019/20) תשפ"א (2020/21)	שינוי שנתי ממוצע תשע"א -(2010/11) תשפ"א (2019/20)	תשפ"א (2020/21)	תש"ף (2019/20)	תשע"ו (2015/16)	תשע"א (2010/11)	תשס"א (2000/01)	תשנ"א (1990/91)	מגזר, פיקוח ושלב חינוך
3.1	5.1	5,857.4	5,678.6	4,756.2	3,548.8	2,766.6	1,765.0	סך הכל
3.6	5.4	4,470.2	4,315.4	3,551.8	2,637.7	2,240.7	1,455.3	חינוך עברי
-0.2	6.6	459.0	459.8	353.6	241.6	223.8	136.3	קדם-יסודי
6.6	4.1	2,061.0	1,932.8	1,660.6	1,379.3	990.8	705.5	יסודי
2.6	6.1	733.2	714.8	624.8	407.2	407.5	179.0	חטיבת ביניים
0.7	7.2	1,217.0	1,208.0	912.8	609.6	618.5	434.5	חטיבה עליונה
		0.0	0.0	0.0	0.0	0.0	0.0	פיקוח
3.3	4.9	4,194.4	4,061.2	3,508.6	2,589.7	2,049.0	1,319.0	ממלכתי
2.7	5.3	1,030.3	1,003.3	834.9	613.0	504.6	324.3	ממלכתי דתי
3.0	6.2	632.7	614.1	412.7	346.2	212.6	69.5	חרדי
1.8	4.3	1,387.2	1,363.2	1,204.3	911.2	525.6	257.5	חינוך ערבי
1.0	4.6	87.3	86.4	79.8	58.3	51.2	13.8	קדם-יסודי
3.8	2.4	662.6	638.6	603.0	536.7	289.2	154.3	יסודי
-2.0	6.0	260.8	266.1	243.1	153.8	79.6	36.7	חטיבת ביניים

שינוי שנתי תש"ף -(2019/20) תשפ"א (2020/21)	שינוי שנתי ממוצע תשע"א -(2010/11) תשפ"א (2019/20)	תשפ"א (2020/21)	תש"ף (2019/20)	תשע"ו (2015/16)	תשע"א (2010/11)	תשס"א (2000/01)	תשנ"א (1990/91)	מגזר, פיקוח ושלב חינוך
1.2	9.8	376.5	372.2	278.4	162.3	105.5	52.6	חטיבה עליונה

תחלופת עובדי הוראה

עובדי הוראה חדשים

בשנת הלימודים תשפ"א מספרם של עובדי הוראה חדשים עמד על 9,790 לעומת 12,726 בשנת תש"ף (ירידה של כ-23%).¹ היקף הגיוס של עובדי הוראה חדשים בכלל מערכת החינוך ירד מכ-6.8% בשנת תש"ף לכ-5.1% בשנת תשפ"א. שיעור הגיוס של עובדי הוראה חדשים בחינוך העברי ירד מכ-7.3% בשנת תש"ף לכ-5.7% בשנת תשפ"א. בחינוך הערבי שיעור הגיוס של עובדי הוראה חדשים ירד מ-5.1% בשנת תש"ף ל-3.2% בשנת תשפ"א.

במהלך השנים 2001-2021, היקף הגיוס של עובדי הוראה חדשים נמצא במגמת ירידה בכלל מערכת החינוך, מכ-7.6% בשנת תשס"א לכ-5.1% בשנת תשפ"א. בחינוך העברי, ירד שיעור הגיוס של עובדי הוראה חדשים בחטיבה העליונה מכ-8.6% בשנת תשס"א לכדי 3.3% בשנת תשפ"א. בחינוך הערבי שיעור הגיוס של עובדי הוראה חדשים ירד בחינוך הקדם-יסודי מ-15.0% בשנת תשס"א ל-1.4% בשנת תשפ"א.

לוח ג - עובדי הוראה חדשים במערכת החינוך, לפי מגזר ושלב חינוך, תשס"א-תשפ"א¹ (2000/01-2020/21)

תשפ"א (2020/21)	תש"ף (2019/20)	תשע"ט (2018/19)	תשע"ו (2015/16)	תשע"א (2010/11)	תשס"א (2000/01)	מגזר ושלב חינוך
9,790	12,726	11,025	9,720	10,016	8,981	סך הכל
8,378	10,529	9,128	7,686	7,677	7,005	חינוך עברי
800	1,373	1,279	1,045	675	351	קדם-יסודי
5,054	5,503	4,457	3,616	4,222	3,091	יסודי
1,402	1,958	1,738	1,475	1,496	1,056	חטיבת ביניים
1,460	2,229	2,161	1,969	1,820	2,923	חטיבה עליונה
1,412	2,197	1,897	2,034	2,339	1,974	חינוך ערבי
44	131	86	79	60	274	קדם-יסודי
919	1,171	1,021	989	1,314	1,097	יסודי
105	289	273	350	502	242	חטיבת ביניים
380	712	575	716	557	426	חטיבה עליונה
שיעורי גיוס - אחוז עובדי הוראה חדשים מכלל עובדי הוראה במערכת						
5.1	6.8	6.1	5.9	7.2	7.6	סך הכל
5.7	7.3	6.6	6.1	7.2	7.2	חינוך עברי
4.9	8.4	8.2	7.6	6.5	3.9	קדם-יסודי
7.2	8.1	6.9	5.9	8.1	7.0	יסודי
4.5	6.4	5.8	5.5	6.4	5.0	חטיבת ביניים
3.3	5.0	5.1	5.2	5.3	8.6	חטיבה עליונה
3.2	5.1	4.5	5.2	7.2	9.5	חינוך ערבי
1.4	4.1	2.8	2.6	2.4	15.0	קדם-יסודי
4.2	5.5	4.9	4.9	7.1	9.3	יסודי
1.2	3.3	3.1	4.3	7.6	6.2	חטיבת ביניים

¹ הירידה במספר עובדי הוראה החדשים נובעת בין היתר מירידה במספר עובדי הוראה שיצאו לשבתון בשנת הלימודים תשפ"א.

תשפ"א (2020/21)	תש"ף (2019/20)	תשע"ט (2018/19)	תשע"ו (2015/16)	תשע"א (2010/11)	תשס"א (2000/01)	מגזר ושלב חינוך
3.4	6.3	5.3	7.6	7.9	9.3	חטיבה עליונה

עובדי הוראה שעזבו את מערכת החינוך

בשנת הלימודים תשע"ח עזבו את מערכת החינוך 7,479 עובדי הוראה לעומת 6,905 עובדי הוראה בשנת הלימודים תשע"ז (גידול של 8.3%). בחינוך העברי עזבו 6,155 עובדי הוראה לעומת 5,745, בהתאמה (גידול של 7.1%), ובחינוך הערבי - 1,324 לעומת 1,160, בהתאמה (גידול של 14.1%). במהלך השנים תשס"א-תשע"ח, שיעורי העזיבה יציבים, בממוצע כ-4.1%. שיעורי העזיבה בחינוך הערבי בשנים אלו נמוכים באופן ניכר בממוצע כ-2.9% לעומת החינוך העברי בממוצע כ-4.4%. בשנים אלו שיעורי העזיבה גבוהים במיוחד בחטיבה העליונה בחינוך העברי בממוצע כ-4.8% ונמוכים במיוחד בחינוך הקדם-יסודי הערבי בממוצע כ-1.9%.

לוח ד - עובדי הוראה שעזבו את מערכת החינוך, לפי מגזר ושלב חינוך תשס"א-תשע"ח (2017/18-2000/01)

תשע"ח (2017/18)	תשע"ז (2016/17)	תשע"ו (2015/16)	תשע"א (2010/11)	תשס"א (2000/01)	מגזר ושלב חינוך
7,479	6,905	6,410	5,309	5,053	סך הכל
6,155	5,745	5,204	4,575	4,370	חינוך עברי
676	636	599	464	236	קדם-יסודי
2,854	2,714	2,296	1,935	1,757	יסודי
1,159	1,055	964	790	697	חטיבת ביניים
1,867	1,689	1,666	1,737	1,931	חטיבה עליונה
1,324	1,160	1,206	734	683	חינוך ערבי
48	53	56	46	42	קדם-יסודי
702	626	634	408	363	יסודי
235	158	197	106	95	חטיבת ביניים
381	380	376	197	214	חטיבה עליונה
שיעורי עזיבה - אחוז עובדי הוראה עוזבים מכלל עובדי ההוראה במערכת					
4.3	4.0	3.9	3.8	4.3	סך הכל
4.6	4.4	4.1	4.3	4.5	חינוך עברי
4.5	4.4	4.3	4.5	2.7	קדם-יסודי
4.5	4.3	3.8	3.7	4.0	יסודי
4.0	3.8	3.6	3.4	3.3	חטיבת ביניים
4.5	4.2	4.4	5.1	5.7	חטיבה עליונה
3.2	2.9	3.1	2.2	3.3	חינוך ערבי
1.6	1.7	1.8	1.9	2.3	קדם-יסודי
3.4	3.0	3.2	2.2	3.1	יסודי
2.7	1.9	2.4	1.6	2.4	חטיבת ביניים
3.6	3.7	4.0	2.8	4.7	חטיבה עליונה

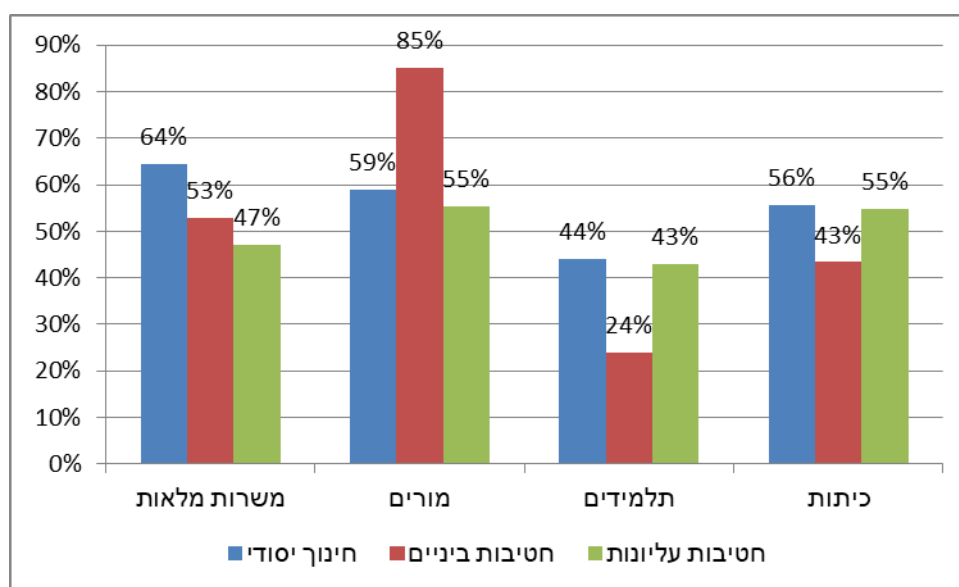
אינדיקטורים של מספר עובדי ההוראה ומספר התלמידים

האינדיקטורים להלן משקפים מחד את המגמות בקצב השינוי במספרם של עובדי ההוראה לעומת קצב השינוי במספרי התלמידים והכיתות ומאידך את העומס היחסי על עובדי ההוראה במערכת.

במהלך שני העשורים האחרונים, מספר התלמידים גדל ב-44% בחינוך היסודי, ב-24% בחטיבות הביניים וב-43% בחטיבות העליונות. בתקופה זו מספר הכיתות גדל ב-56%, 43% ו-55%, בהתאמה, מספר המורים גדל ב-59%, 85% ו-55%, בהתאמה ומספר המשרות המלאות גדל ב-64%, 53% ו-47%, בהתאמה.

תרשים 1 - אחוז שינוי במספר הכיתות, התלמידים, המורים והמשרות המלאות, לפי שלב חינוך

תש"ס-תש"ף (1999/2000-2019/2020)



כתוצאה ממגמות אלו, ממוצע התלמידים למורה יורד במהלך שני העשורים האחרונים באופן בולט, בחינוך היסודי הערבי מ-16.3 תלמידים למורה בשנת תש"ס ל-11.8 תלמידים למורה בשנת תש"ף (ירידה של 4.5 תלמידים למורה), בחטיבות הביניים בחינוך הממלכתי העברי - מ-12.2 ל-7.8, בהתאמה (ירידה של 4.4 תלמידים למורה), בחטיבות הביניים בחינוך הממלכתי הערבי - מ-12.4 ל-9.3, בהתאמה (ירידה של 3.1 תלמידים למורה). לעומת זאת, בחינוך החרדי בחטיבות העליונות חלה עלייה בממוצע התלמידים למורה מ-11.4 ל-13.9, בהתאמה (עלייה של 2.5 תלמידים למורה).

במקביל לכך, ניתן לראות ירידה בולטת בממוצע התלמידים למשרה מלאה, בחינוך היסודי הערבי מ-19.5 תלמידים למשרה מלאה בשנת תש"ס ל-14.1 תלמידים למשרה מלאה בשנת תש"ף (ירידה של 5.4 תלמידים למשרה מלאה), בחטיבות הביניים בחינוך הערבי - מ-15.0 ל-11.3, בהתאמה (ירידה של 3.7 תלמידים למשרה מלאה). לעומת זאת, בחינוך החרדי בחטיבות העליונות חלה עלייה בממוצע התלמידים למשרה מלאה מ-14.1 ל-21.2, בהתאמה (עלייה של 7.1 תלמידים למשרה מלאה).

בתקופה זו, ממוצע התלמידים לכיתה ירד אף הוא ובאופן בולט בחטיבות הביניים בחינוך הערבי מ-32.9 תלמידים לכיתה בשנת תש"ס ל-26.4 תלמידים לכיתה בשנת תש"ף (ירידה של 6.5 תלמידים לכיתה), בחינוך היסודי הערבי, מ-29.7 ל-24.3, בהתאמה (ירידה של 5.4 תלמידים לכיתה) ובחטיבות הביניים בחינוך הממלכתי-ערבי, מ-32.2 ל-28.3, בהתאמה (ירידה של 3.9 תלמידים לכיתה).

**לוח ה - ממוצע תלמידים למורה, למשרה מלאה ולכיתה, לפי שלב חינוך
תש"ס-תש"ף (1999/00-2019/20)**

ממוצע תלמידים לכיתה תש"ף (2019/20)	ממוצע תלמידים לכיתה ² תש"ס (1999/20)	ממוצע תלמידים למשרה מלאה תש"ף (2019/20)	ממוצע תלמידים למשרה מלאה תש"ס (1999/20)	ממוצע תלמידים למורה תש"ף (2019/20)	ממוצע תלמידים למורה תש"ס (1999/00)	שלב חינוך
24.0	25.9	15.0	17.1	11.8	13.0	יסודי - סך הכל
25.0	26.6	15.0	16.5	11.9	12.5	ממלכתי
23.4	23.5	14.2	14.2	10.7	10.2	ממלכתי-דתית
22.2	20.6	17.3	20.3	12.3	13.6	חרדי
24.3	29.7	14.1	19.5	11.8	16.3	ערבי
27.0	31.2	11.4	14.1	7.7	11.5	חטיבת ביניים - סך הכל
28.3	32.2	12.0	14.7	7.8	12.2	ממלכתי
23.6	26.0	10.0	11.2	5.6	8.4	ממלכתי-דתית
26.4	32.9	11.3	15.0	9.3	12.4	ערבי
24.1	26.1	11.4	11.7	8.4	9.1	חטיבה עליונה - סך הכל
23.9	26.9	10.1	11.4	7.6	8.7	ממלכתי
21.3	22.9	8.2	10.0	5.2	7.1	ממלכתי-דתית
25.7	24.9	21.2	14.1	13.9	11.4	חרדי
24.7	27.8	11.6	13.2	9.9	12.3	ערבי

² כולל חינוך מיוחד.

מאפיינים נבחרים של עובדי הוראה

במהלך שני העשורים האחרונים חלו כמה שינויים בולטים במאפיינים של עובדי ההוראה, להלן:
 בחינוך העברי עלה שיעורם של עובדי הוראה עם 31 שעות עבודה לשבוע מ-12.4% בשנת תשס"א ל-58.2% בשנת תשפ"א. כמו כן, עלה שיעורם של עובדי הוראה בעלי עד 10 שנות ותק בהוראה מ-34.7% ל-40.0%, בהתאמה. שיעורם של עובדי הוראה בעלי דרגות שכר לא אקדמיות ירד מ-35.0% ל-7.1%, בהתאמה. עלה שיעורם של עובדי הוראה בעלי דרגת שכר תואר שני ומעלה מ-17.3% ל-38.3%, בהתאמה.
 בחינוך הערבי עלה שיעורם של עובדי הוראה עם 31 שעות עבודה שבועיות מ-13.9% בשנת תשס"א ל-68.1% בשנת תשפ"א. שיעור הנשים עלה מ-60.0% ל-75.3%, בהתאמה. שיעור עובדי הוראה "צעירים" (עד גיל 29) ירד מ-30.6% ל-11.4%, ושיעור ה"ותיקים" (מעל גיל 50) עלה מ-9.4% ל-20.0%, בהתאמה. ירד שיעורם של עובדי הוראה בעלי עד 10 שנות ותק מ-52.7% ל-35.4%, בהתאמה. ירד שיעורם של עובדי הוראה בעלי דרגות שכר לא אקדמיות מ-46.7% ל-2.9%, בהתאמה, ועלה שיעורם של עובדי הוראה בעלי דרגת שכר תואר שני ומעלה מ-7.7% ל-37.8%, בהתאמה.

לוח ו - עובדי הוראה, לפי מגזר ומאפיינים נבחרים, תשס"א-תשפ"א (2020/21-2000/01)

ערבי (תשפ"א 2020/21)	עברי (תשפ"א 2020/21)	סך הכל (תשפ"א 2020/21)	ערבי (תשע"א 2010/11)	עברי (תשע"א 2010/11)	סך הכל (תשע"א 2010/11)	ערבי (תשס"א 2000/01)	עברי (תשס"א 2000/01)	סך הכל (תשס"א 2000/01)	
אחוזים									
100.0	100.0	100.0	100.0	100.0	100.0	100.0	100.0	100.0	סך הכל
23.3	16.6	18.2	29.8	15.9	19.2	40.0	16.7	20.8	מין
75.3	83.3	81.5	70.2	84.1	80.8	60.0	83.3	79.2	גברים
									נשים
									גיל
11.4	10.7	10.8	20.5	10.2	12.6	30.6	13.5	16.5	עד 29
33.1	29.0	29.9	41.5	29.2	32.0	33.5	29.4	30.2	30-39
34.2	29.3	30.4	23.4	28.8	27.6	26.5	33.7	32.5	40-49
20.0	30.9	28.4	14.6	31.8	27.8	9.4	23.2	20.8	+50
35.4	40.0	38.9	44.9	29.7	33.2	52.7	34.7	37.8	שנות וותק מוכרות
									בהוראה
									10-1

ערבי (תשפ"א 2020/21)	עברי (תשפ"א 2020/21)	סך הכל (תשפ"א 2020/21)	ערבי (תשע"א 2010/11)	עברי (תשע"א 2010/11)	סך הכל (תשע"א 2010/11)	ערבי (תשס"א 2000/01)	עברי (תשס"א 2000/01)	סך הכל (תשס"א 2000/01)	
34.5	25.8	27.8	31.8	30.8	31.1	22.0	29.7	28.4	20-11
22.5	21.5	21.7	12.9	23.3	20.8	19.1	25.8	24.6	30-21
7.5	12.6	11.4	7.3	13.8	12.3	4.7	8.4	7.8	+31
									שעות עבודה שבועיות
1.1	3.3	2.8	3.0	8.1	6.9	5.8	10.4	9.6	10-1
8.8	12.0	11.3	13.9	20.9	19.3	14.7	21.8	20.5	20-11
22.0	26.5	25.5	38.4	40.2	39.8	65.6	55.4	57.2	30-21
68.1	58.2	60.4	44.6	30.8	34.1	13.9	12.4	12.7	+31
									דרגת שכר(1)
2.9	7.1	6.1	12.4	17.0	15.9	46.7	35.0	37.1	לא אקדמי
58.1	54.0	54.9	70.1	52.8	56.8	43.4	45.8	45.4	תואר ראשון
37.8	38.3	38.2	14.3	27.3	24.2	7.7	17.3	15.6	תואר שני ומעלה

(1) כולל דרגות שכר שוות ערך לדרגות שכר אקדמיות.

שכרם של עובדי הוראה

השכר החודשי הממוצע של עובדי הוראה עמד בשנת 2019 על 11,979 ש"ח לעומת 8,954 ש"ח בשנת 2010 ו-6,380 ש"ח בשנת 2000 (גידול של כ-88% במהלך השנים 2000-2019). במהלך השנים 2019-2000, השכר החודשי הממוצע גדל באופן בולט בחינוך הערבי (כ-97%), בחינוך החרדי (כ-94%), בחטיבת ביניים (כ-92%), במחוז ירושלים (כ-94%), בקרב נשים (כ-92%), בקרב בני 50 ומעלה (כ-89%) בקרב בעלי תואר שני ומעלה (כ-80%), בקרב בעלי 21-30 שנות ותק (כ-95%) וביישובים באשכול חברתי-כלכלי³ נמוך (אשכולות 1-4; כ-92%).

השכר השנתי לשעת עבודה שבועית עמד בשנת 2019 על 4,900 ש"ח לעומת 4,341 ש"ח בשנת 2010 ו-3,479 ש"ח בשנת 2000 (גידול של כ-41% במהלך השנים 2000-2019). במהלך השנים 2019-2000, השכר השנתי לשעת עבודה שבועית גדל באופן בולט בחינוך הקדם-יסודי (כ-80%) בחינוך החרדי (כ-60%), במחוזות ירושלים והדרום (כ-46% ו-45%, בהתאמה), בקרב הנשים (כ-44%), בקרב בני 50 ומעלה (כ-44%), בקרב בעלי 21-30 שנות ותק (כ-50%), בקרב בעלי 21-30 שעות עבודה שבועיות (כ-50%), בקרב בעלי דרגת שכר לא אקדמית (כ-54%) וביישובים באשכול חברתי-כלכלי נמוך (כ-48%).

³ אשכול חברתי-כלכלי של יישוב בית הספר. מתבסס על ההודעה לתקשורת [אפיון רשויות מקומיות וסיווג](#) לפי הרמה החברתית-כלכלית של האוכלוסייה בשנת 2013. הרשויות המקומיות סווגו ל-10 אשכולות הומוגניים שאינם שווי גודל לפי ערך המדד החברתי-כלכלי שלהן. אשכול 1 מציין את הרמה הנמוכה ביותר, ואשכול 10 - את הרמה הגבוהה ביותר.

לוח ז - שכרם של עובדי הוראה, לפי מאפיינים נבחרים, תש"ס-תשע"ט (2018/19-1999/00)

אחוז שינוי בשנים 2019-2000		אחוז שינוי בשנים 2019-2010		תשע"ט (2018/19)		תש"ע (2009/10)		תש"ס (1999/00)		מאפיינים נבחרים
שכר שנתי לשעת עבודה	שכר חודשי ממוצע	שכר שנתי לשעת עבודה	שכר חודשי ממוצע	שכר שנתי לשעת עבודה	שכר חודשי ממוצע	שכר שנתי לשעת עבודה	שכר חודשי ממוצע	שכר שנתי לשעת עבודה	שכר חודשי ממוצע	
40.8	87.8	12.9	33.8	4,900	11,979	4,341	8,954	3,479	6,380	סך הכל
79.6	81.6	23.2	38.1	5,179	11,709	4,204	8,476	2,884	6,449	דרג חינוך
53.2	88.8	18.3	27.0	4,633	11,178	3,917	8,799	3,024	5,920	קדם-יסודי
42.9	91.8	16.1	35.2	4,972	13,085	4,283	9,675	3,479	6,821	יסודי
21.7	88.2	7.9	44.2	5,185	13,199	4,804	9,153	4,262	7,015	חטיבת ביניים
										חטיבה עליונה
										מגזר/פיקוח
36.1	89.3	6.4	28.3	4,970	12,555	4,671	9,783	3,653	6,631	ממלכתי
38.6	86.3	14.2	35.8	5,025	12,052	4,401	8,878	3,626	6,469	ממלכתי-דתי
60.0	93.5	24.7	42.3	5,111	9,543	4,100	6,708	3,195	4,932	חרדי
53.4	96.5	20.4	40.1	4,544	12,053	3,773	8,601	2,962	6,133	ערבי
										מחוז
45.6	94.0	20.0	42.2	4,963	10,939	4,137	7,694	3,409	5,640	ירושלים
39.2	90.7	13.9	34.3	4,933	12,716	4,330	9,465	3,545	6,667	הצפון
41.8	86.5	10.1	34.9	4,916	12,298	4,466	9,117	3,468	6,595	חיפה
37.8	90.9	9.3	31.5	4,932	12,153	4,511	9,241	3,579	6,365	המרכז
32.8	82.2	7.1	31.6	4,967	11,757	4,638	8,935	3,740	6,454	תל-אביב
45.4	85.6	16.1	30.5	4,687	11,970	4,037	9,169	3,224	6,449	הדרום
										מין
30.1	76.8	9.3	33.9	5,142	13,449	4,706	10,046	3,951	7,607	גברים
44.2	92.0	14.0	34.1	4,848	11,660	4,254	8,692	3,362	6,074	נשים
										גיל
34.4	71.0	11.7	34.0	3,161	6,518	2,830	4,865	2,352	3,812	עד 29
27.1	71.2	8.6	28.1	3,824	9,220	3,521	7,199	3,009	5,386	30-39
33.0	77.0	12.1	30.3	5,030	12,861	4,486	9,872	3,781	7,266	40-49
44.2	88.6	16.8	39.0	6,732	16,492	5,762	11,864	4,670	8,746	+50
										שנות וותק
34.6	80.4	10.8	34.1	3,488	7,899	3,147	5,891	2,591	4,378	מוכרות בהוראה
34.2	84.9	13.6	33.3	4,737	12,041	4,169	9,036	3,529	6,513	10-1
49.7	94.7	19.0	38.9	6,351	16,342	5,339	11,767	4,243	8,393	20-11
										30-21

אחוז שינוי בשנים 2019-2000		אחוז שינוי בשנים 2019-2010		תשע"ט (2018/19)		תש"ע (2009/10)		תש"ס (1999/00)		מאפיינים נבחרים
שכר שנתי לשעת עבודה	שכר חודשי ממוצע	שכר שנתי לשעת עבודה	שכר חודשי ממוצע	שכר שנתי לשעת עבודה	שכר חודשי ממוצע	שכר שנתי לשעת עבודה	שכר חודשי ממוצע	שכר שנתי לשעת עבודה	שכר חודשי ממוצע	
45.9	79.6	20.5	41.0	7,514	17,885	6,238	12,684	5,151	9,960	+31 שעות עבודה בשבוע
48.2	45.4	36.5	26.2	10,066	5,301	7,376	4,199	6,791	3,647	10-1
47.3	44.4	13.2	10.3	5,126	6,847	4,528	6,207	3,479	4,742	20-11
50.3	54.8	11.4	15.0	4,686	10,291	4,206	8,952	3,118	6,646	30-21
45.1	41.6	23.6	24.0	4,725	14,191	3,822	11,441	3,257	10,019	+31 דרגת שכר(1)
54.2	42.7	19.8	12.4	4,650	8,010	3,883	7,125	3,015	5,615	לא אקדמי
24.5	61.7	7.7	21.7	4,371	10,511	4,058	8,639	3,512	6,500	תואר ראשון
23.5	79.5	7.7	32.0	5,853	15,310	5,437	11,602	4,738	8,527	תואר שני ומעלה אשכול חברתי- כלכלי(2)
48.3	92.0	19.7	38.9	4,892	11,507	4,086	8,286	3,298	5,993	4-1
39.6	87.1	11.1	30.5	4,970	12,355	4,475	9,470	3,560	6,605	7-5
34.2	90.2	7.1	29.9	4,926	12,102	4,599	9,314	3,671	6,362	10-8

- (1) כולל דרגות שכר שוות ערך לדרגות שכר אקדמיות.
(2) אשכול חברתי-כלכלי של יישוב בית הספר לשנת 2013.

שכר שנתי למשרה מלאה

השכר השנתי למשרה מלאה עמד בשנת 2019 על כ-171 אלף ש"ח לעומת כ-130 אלף ש"ח בשנת 2010 וכ-100 אלף ש"ח בשנת 2000 (גידול של כ-70% במהלך השנים 2000-2019). בקרב גברים כ-184 אלף ש"ח לעומת כ-140 אלף ש"ח וכ-109 אלף ש"ח, בהתאמה (גידול של כ-69%) ובקרב נשים כ-167 אלף ש"ח לעומת כ-127 אלף ש"ח וכ-96 אלף ש"ח, בהתאמה (גידול של כ-74%). בקרב עובדי הוראה צעירים (בני 25-34), כ-115 אלף ש"ח לעומת כ-87 אלף ש"ח וכ-70 אלף ש"ח, בהתאמה (גידול של כ-65%), ובקרב עובדי הוראה ותיקים (בני 55-64) - כ-245 אלף ש"ח לעומת כ-171 אלף ש"ח וכ-134 אלף ש"ח, בהתאמה (גידול של כ-83%). פערי השכר בין גברים לנשים פחתו מ-13% בשנת 2000 ל-10% בשנת 2019. לעומת זאת, פערי השכר בין ותיקים (בני 55-64) לצעירים (בני 25-34) התרחבו מ-93% ל-114%, בהתאמה.

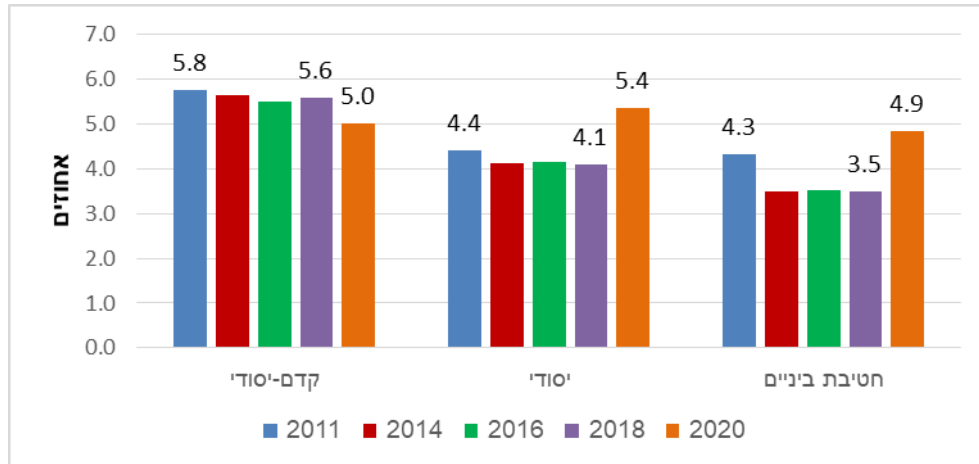
לוח ח - שכר שנתי למשרה מלאה בקרב עובדי הוראה בני 25-64, לפי שלב חינוך, מין וגיל, 2000, 2019, 2010

								(אלפי ש"ח)
64-55	54-45	44-35	גיל 34-25	נשים	מין גברים	סך הכל	שנה	
134.3	115.3	94.2	69.6	96.2	108.7	100.2	2000	סך הכל
171.4	151.8	119.6	87.1	126.6	140.2	129.7	2010	
245.4	201.6	154.6	114.6	167.0	183.6	170.8	2019	
113.4	102.0	82.6	64.1	86.6	75.5	86.5	2000	קדם-יסודי
147.6	132.7	107.0	82.1	117.2	88.5	116.9	2010	
216.4	183.1	144.1	113.3	156.7	144.3	156.6	2019	
141.9	115.6	93.5	66.8	96.6	102.2	98.5	2000	יסודי
174.5	153.9	119.2	86.7	123.6	137.0	126.1	2010	
238.6	194.4	150.5	108.9	159.0	171.7	161.8	2019	
138.1	116.2	95.9	72.3	95.3	109.8	99.8	2000	חטיבת ביניים
175.4	151.0	120.4	87.8	128.8	142.2	132.2	2010	
253.9	210.1	157.0	113.3	172.9	180.1	174.6	2019	
130.8	117.7	97.0	75.5	100.7	113.0	105.9	2000	חטיבה עליונה
169.3	152.3	122.3	89.7	135.3	145.0	138.5	2010	
258.3	219.4	168.8	131.8	190.6	201.3	194.5	2019	

שעות היעדרות של עובדי הוראה⁴

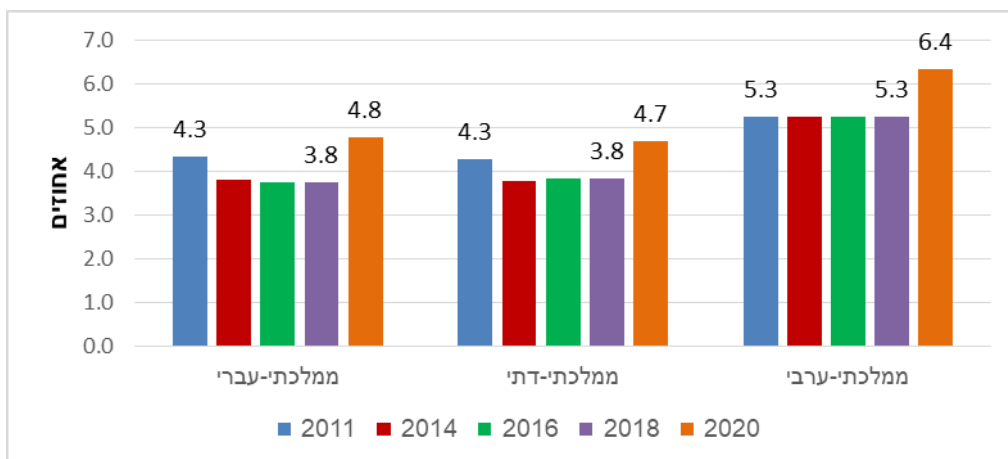
לאורך השנים 2011-2020, אחוז שעות ההיעדרות מסך שעות העבודה השנתיות, גבוה באופן בולט בקרב עובדי הוראה בחינוך הקדם-יסודי. בשנת 2020 אחוז זה עלה משמעותית לעומת השנים הקודמות בחינוך היסודי ובחטיבות הביניים. בקרב עובדי הוראה בחינוך היסודי אחוז זה עלה מ-4.1% בשנת 2018 ל-5.4% בשנת 2020 (גידול של כ-31%), בחטיבות הביניים מ-3.5% ל-4.9%, בהתאמה (גידול של כ-38%). בחינוך הקדם-יסודי, אחוז זה ירד מ-5.6% ל-5.0%, בהתאמה.

תרשים 2 - אחוז שעות היעדרות מסך שעות עבודה שנתיות, לפי שלב חינוך



אחוז שעות ההיעדרות מסך שעות העבודה השנתיות, גבוה באופן בולט בקרב עובדי הוראה בחינוך הממלכתי-ערבי. בשנת 2020 אחוז זה עלה משמעותית לעומת השנים הקודמות בכל מגזרי המערכת. בקרב עובדי הוראה בחינוך הממלכתי-עברי אחוז זה עלה מ-3.8% בשנת 2018 ל-4.8% בשנת 2020 (גידול של כ-28%), בחינוך הממלכתי-דתי מ-3.8% ל-4.7%, בהתאמה (גידול של כ-22%) ובחינוך הממלכתי-ערבי אחוז זה עלה מ-5.3% ל-6.4%, בהתאמה (גידול של כ-20%).

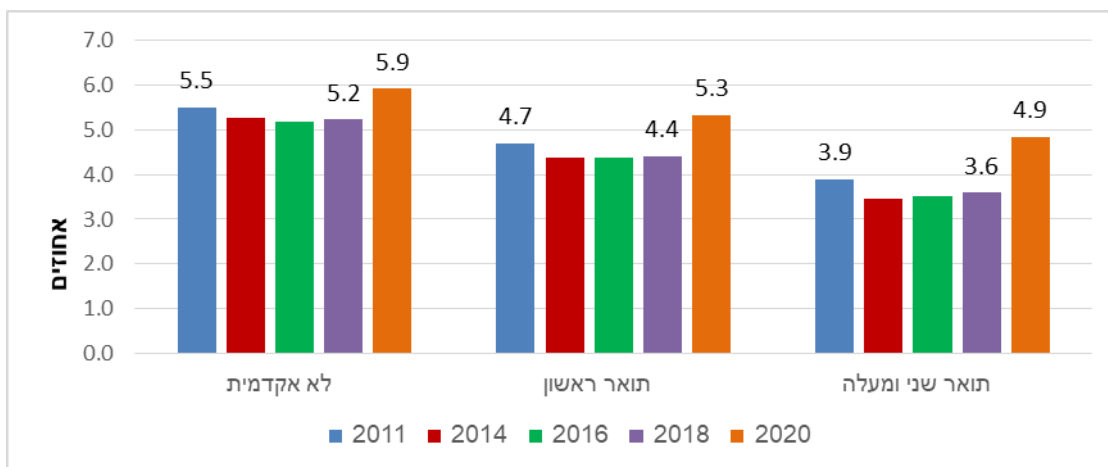
תרשים 3 - אחוז שעות היעדרות מסך שעות עבודה שנתיות, לפי מגזר-פיקוח



⁴ מתייחס לחינוך הרשמי בלבד.

לאורך השנים 2011-2020, אחוז שעות ההיעדרות מסך שעות העבודה השנתיות, גבוה באופן בולט בקרב עובדי הוראה בדרגת שכר לא אקדמית ונמוך בקרב בעלי תואר שני ומעלה. בשנת 2020 אחוז זה שעות ההיעדרות עלה משמעותית לעומת השנים הקודמות. בקרב עובדי הוראה לא אקדמאים אחוז זה עלה מ-5.2% בשנת 2018 ל-5.9% בשנת 2020 (גידול של כ-13%), בקרב בעלי תואר ראשון מ-4.4% ל-5.3%, בהתאמה (גידול של כ-21%), ובקרב בעלי תואר שני ומעלה מ-3.6% ל-4.9% בהתאמה (גידול של כ-35%).

תרשים 4 - אחוז שעות היעדרות מסך שעות עבודה שנתיות, לפי דרגת שכר

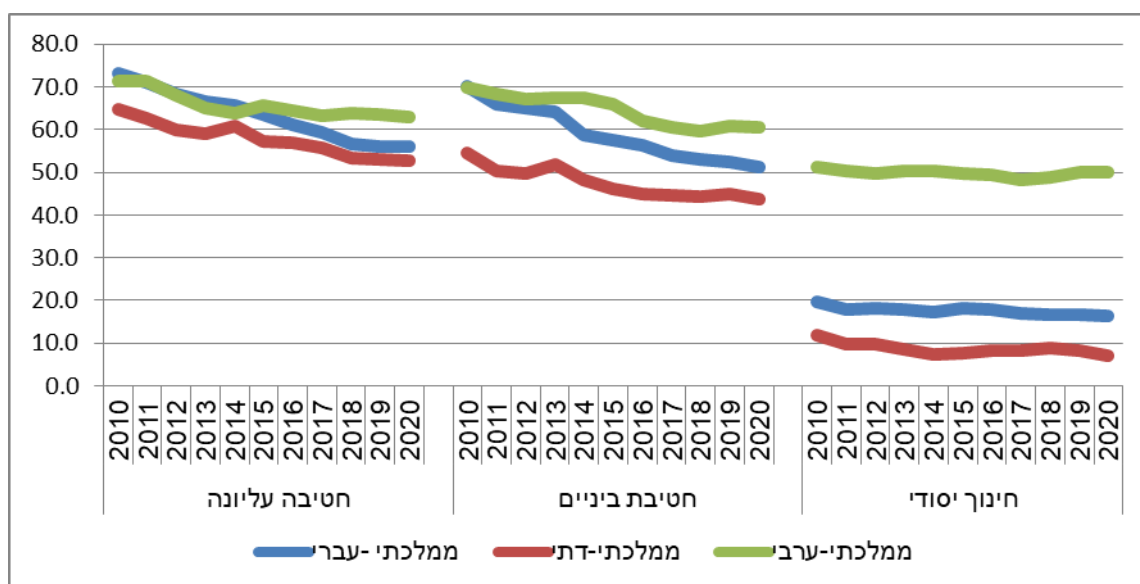


שיעורי התאמה למקצוע בקרב עובדי הוראה

שיעורי התאמה להוראת עברית

לאורך העשור האחרון, חלה ירידה בשיעורי ההתאמה למקצוע של מורים לעברית בכלל המערכת. **חטיבה עליונה:** בחינוך הממלכתי-עברי, מ-73.1% בשנת 2010 ל-55.9% בשנת 2020. בחינוך הממלכתי-דתי מ-64.6% ל-52.7%, בהתאמה. בחינוך הממלכתי-ערבי מ-71.5% ל-63%, בהתאמה. **חטיבת ביניים:** בחינוך הממלכתי-עברי, מ-70% בשנת 2010 ל-51.1% בשנת 2020. בחינוך הממלכתי-דתי מ-54.5% ל-43.6%, בהתאמה. בחינוך הממלכתי-ערבי מ-69.8% ל-60.4%, בהתאמה. **חינוך יסודי:** בחינוך הממלכתי-עברי, מ-19.8% בשנת 2010 ל-16.4% בשנת 2020. בחינוך הממלכתי-דתי מ-12% ל-7.1%, בהתאמה. בחינוך הממלכתי-ערבי מ-51.3% ל-50.1%, בהתאמה.

תרשים 5 - שיעורי התאמה למקצוע בקרב מורים להוראת עברית



שיעורי התאמה להוראת מתמטיקה

לאורך העשור האחרון, חלה עלייה בשיעורי ההתאמה למקצוע בקרב מורים למתמטיקה בחינוך הממלכתי-ערבי, יציבות יחסית בחינוך הממלכתי-דתי, וירידה בשיעורי ההתאמה למקצוע בקרב מורים למתמטיקה בחינוך הממלכתי-עברי.

חטיבה עליונה: בחינוך הממלכתי-עברי, מ-72.3% בשנת 2010 ל-63.8% בשנת 2020. בחינוך

הממלכתי-דתי מ-69.7% ל-70.4% בהתאמה. בחינוך הממלכתי-ערבי מ-79.5% ל-82.8%, בהתאמה.

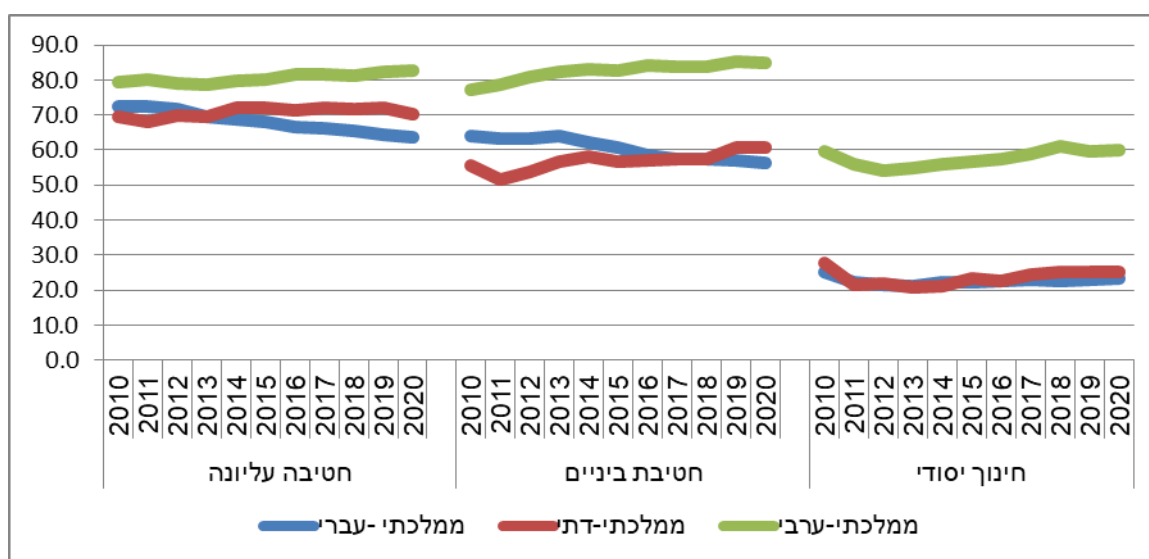
חטיבת ביניים: בחינוך הממלכתי-עברי, מ-64.2% בשנת 2010 ל-56.2% בשנת 2020. בחינוך הממלכתי-

דתי מ-55.5% ל-60.7%, בהתאמה. בחינוך הממלכתי-ערבי מ-77.2% ל-84.9%, בהתאמה.

חינוך יסודי: בחינוך הממלכתי-עברי, מ-25.2% בשנת 2010 ל-23.3% בשנת 2020. בחינוך הממלכתי-

דתי מ-27.7% ל-25.1%, בהתאמה. בחינוך הממלכתי-ערבי מ-59.7% ל-59.9%, בהתאמה.

תרשים 6 - שיעורי התאמה למקצוע בקרב מורים להוראת מתמטיקה



שיעורי התאמה להוראת אנגלית

לאורך העשור האחרון, חלה עלייה בשיעורי ההתאמה למקצוע בקרב מורים להוראת אנגלית בחינוך הממלכתי-ערבי, וירידה בשיעורי ההתאמה למקצוע בקרב מורים להוראת אנגלית בחינוך הממלכתי-עברי והממלכתי-דתי.

חטיבה עליונה: בחינוך הממלכתי-ערבי, מ-65.3% בשנת 2010 ל-48% בשנת 2020. בחינוך הממלכתי-דתי מ-55.5% ל-48.2%, בהתאמה. בחינוך הממלכתי-עברי מ-81.3% ל-81.8%, בהתאמה.

חטיבת ביניים: בחינוך הממלכתי-ערבי, מ-65% בשנת 2010 ל-51.9% בשנת 2020. בחינוך הממלכתי-דתי מ-60.8% ל-54.7%, בהתאמה. בחינוך הממלכתי-עברי מ-80% ל-84.7%, בהתאמה.

חינוך יסודי: בחינוך הממלכתי-ערבי, מ-50.6% בשנת 2010 ל-46.3% בשנת 2020. בחינוך הממלכתי-דתי מ-45.4% ל-51.8%, בהתאמה. בחינוך הממלכתי-עברי מ-69.6% ל-76.3%, בהתאמה.

תרשים 7 - שיעורי התאמה למקצוע בקרב מורים להוראת אנגלית



הגדרות, מקורות והסברים

אוכלוסייה: עובדי הוראה בחינוך הקדם-יסודי הרשמי ועובדי הוראה בבתי ספר בחינוך היסודי, חטיבות הביניים והחטיבות העליונות. לא כולל עובדי הוראה בחינוך הקדם-יסודי המוכר שאינו רשמי וכן עובדי הוראה במוסדות "פטור" ובמוסדות ללא תלמידים.

מקורות

עובדי הוראה: הנתונים מתבססים על ממצאי קובץ רב-שנתי של עובדי הוראה, שהוקם בלשכה המרכזית לסטטיסטיקה על-סמך עיבוד מתוך הקבצים השנתיים של משרד החינוך וקבצים שנתיים בחינוך המוכר שאינו רשמי,⁵ לשנים 1991-2021.

תלמידים: הנתונים מתבססים על ממצאי קובץ רב-שנתי של תלמידים, שהוקם בלשכה המרכזית לסטטיסטיקה על סמך עיבוד מתוך הקבצים השנתיים של משרד החינוך, לשנים 1996-2020.

הגדרות והסברים

יחידת ספירה: בסטטיסטיקה של עובדי הוראה יחידת הספירה היא "נפשות" בשונה מספירת "משרות הוראה" שבה מורה נספר כמספר בתי הספר וכמספר שלבי החינוך שבהם לימד בכל בית ספר. עובדי הוראה המלמדים ביותר מדרג חינוך אחד, נספרו בכל אחד מהדרגים בנפרד ואילו בסך הכל נספרו פעם אחת בלבד.

עובדי הוראה חדשים: הוגדרו על פי מופע ראשון של תעודת זהות בשנה נתונה בקובץ הרב-שנתי של עובדי הוראה.

עזיבת המערכת: מוגדרת על סמך אי-הופעה בקבצים למשך 3 שנים ויותר ברציפות. בהתאם לכך, הנתונים על עזיבה (כולל פרישה ממערכת החינוך) מוגבלים עד לשנת 2018. יובהר כי למורים שחזרו למערכת לאחר הפסקה של 3 שנים ומעלה, עודכנה ההגדרה של עזיבה בהתאם.

שעות עבודה שבועיות: סך שעות העבודה השבועיות של עובדי הוראה, כולל: שעות הוראה פרונטליות, שעות פרטניות, שעות שהייה, שעות ניהול, שעות ייעוץ חינוכי ושעות למילוי תפקידים אחרים בבית הספר.

דרגת שכר: כולל דרגות שכר שוות ערך לדרגות שכר אקדמיות.

שכרם של עובדי הוראה: הנתונים על שכרם של עובדי הוראה (כולל מנהלי בתי ספר), מתבססים על עיבוד מיוחד מתוך קובץ הכנסות פרט שהוקם בלשכה המרכזית לסטטיסטיקה על בסיס דיווחי המעבידים לרשות המסים בישראל ומכסה את כל משרות השכיר, בשילוב עם נתונים מינהליים על עובדי הוראה כפי שנאספים בלמ"ס מדי שנה.

שכר חודשי ממוצע בהוראה: סך ההכנסות ברוטו לשנה קלנדרית, לפני ניכוי מיסים ותשלומי חובה לאדם, שמקורן במשרות שכיר בהוראה, מחולק ל-12 חודשים.

שכר שנתי לשעת עבודה: סך ההכנסות ברוטו לשנה קלנדרית כנ"ל, מחולק במספר שעות העבודה השבועיות לכל מורה.

שכר שנתי למשרה מלאה: סך ההכנסות ברוטו לשנה קלנדרית כנ"ל, מחושב לעובדי הוראה שעבדו במשרה מלאה.

ממוצע תלמידים למורה: חושב עלפי חלוקת מספר התלמידים במספר עובדי הוראה בכל תא, בהתאמה.

⁵לא כולל מוסדות "פטור".

ממוצע תלמידים למשרה מלאה: חושב על פי חלוקת מספר התלמידים במספר משרות מלאות של עובדי ההוראה בכל תא, בהתאמה.

ממוצע תלמידים לכיתה:⁶ חושב עפ"י חלוקת מספר התלמידים במספר הכיתות בכל תא, בהתאמה.

אחוז שעות היעדרות מסך שעות עבודה שנתיות: מתייחס לחינוך הרשמי בלבד. חושב באמצעות חלוקת מספר שעות היעדרות השנתיות במספר שעות העבודה השנתיות.

שעות עבודה שנתיות: חושב כמכפלה של שעות עבודה שבועיות במספר שבועות לימוד בהתאמה לדרג חינוך.

שיעורי התאמה למקצוע: הוגדרו לעובדי הוראה שהופיעו בקבצים של מקבלי תואר ראשון במוסדות להשכלה גבוהה בישראל או בחו"ל (למי שהוכר לו התואר בחו"ל), לפי תחומי הלימוד לתואר ראשון במוסדות להשכלה גבוהה כנ"ל. לעובדי הוראה שאינם מופיעים בקבצים של מקבלי תואר ההתאמה נבדקת על פי המקצועות ברישיון ההוראה שניתן ממשד החינוך (למי שניתן לו רישיון הוראה). במכללות האקדמיות לחינוך תחומי הלימוד לתואר ראשון ("בוגר בהוראה" B.Ed.) הוגדרו על פי מקצועות ההתמחות בהכשרה להוראה.

התאמה להוראת עברית הוגדרה לבעלי תואר באחד או יותר ממקצועות הלימוד האלה: לשון עברית, שפה וספרות עברית, ספרות עברית. **התאמה להוראת מתמטיקה** הוגדרה לבעלי תואר באחד או יותר מתחומי הלימוד האלה: מתמטיקה, סטטיסטיקה, מדעי המחשב, מדעים פיזיקליים והנדסה. **התאמה להוראת אנגלית** הוגדרה לבעלי תואר באחד או יותר ממקצועות הלימוד האלה: שפה וספרות אנגלית, אנגלית-צרפתית.

⁶ כולל חינוך מיוחד.