

הודעה לתקשורת

אתר: www.cbs.gov.il דוא"ל: info@cbs.gov.il פקס: 02-6521340

הודעה קודמת בנושא זה פורסמה ב-7 באפריל 2021

ירושלים, ט' באייר התשפ"א
21 באפריל 2021
132/2021

נתונים מסקר כוח אדם למחצית השנייה של חודש מרץ ולחודש מרץ¹ 2021 Labour Force Survey Data, Second Half of March and March² 2021

הגדרות והסברים מתודולוגיים ניתן לראות בסוף הודעה זו.

נתונים מקוריים

בחודש מרץ 2021 (לעומת חודש פברואר 2021, בקרב בני 15 ומעלה):

- אחוז הבלתי מועסקים מכוח העבודה - 4.7% (5.0% בחודש הקודם)
- אחוז מכוח העבודה של המועסקים שנעדרו זמנית מעבודתם כל השבוע בגלל סיבות הקשורות בנגיף קורונה + הבלתי מועסקים - 9.5% (14.0% בחודש הקודם).
- אחוז מכוח העבודה של הלא משתתפים בכוח העבודה שהפסיקו לעבוד בגלל פיטורים או סגירת מקום העבודה ממרץ 2020 + המועסקים שנעדרו זמנית מעבודתם כל השבוע בגלל סיבות הקשורות בנגיף קורונה + הבלתי מועסקים - 11.8% (16.7% בחודש הקודם).
- יצוין שהגדרות סקרי כוח אדם ותקופת ההתייחסות של הנתונים שונות ממקורות מידע אחרים כגון שירות התעסוקה והמוסד לביטוח לאומי. הרחבה בנושא זה ניתן לראות [בעמ' 8](#).

מרץ 2021	פברואר 2021	מספר ואחוז מכוח העבודה
192.2 אלף 4.7%	200.1 אלף 5.0%	הבלתי מועסקים
384.9 אלף 9.5%	567.6 אלף 14.0%	המועסקים שנעדרו זמנית מעבודתם כל השבוע בגלל סיבות הקשורות בנגיף קורונה + הבלתי מועסקים
494.0 אלף 11.8%	698.5 אלף 16.7%	הלא משתתפים בכוח העבודה שהפסיקו לעבוד בגלל פיטורים או סגירת מקום העבודה ממרץ 2020 + המועסקים שנעדרו זמנית מעבודתם כל השבוע בגלל סיבות הקשורות בנגיף קורונה + הבלתי מועסקים

¹ נתונים מפורטים של חודש מרץ 2021 יפורסמו בתאריך 26.04.2021.

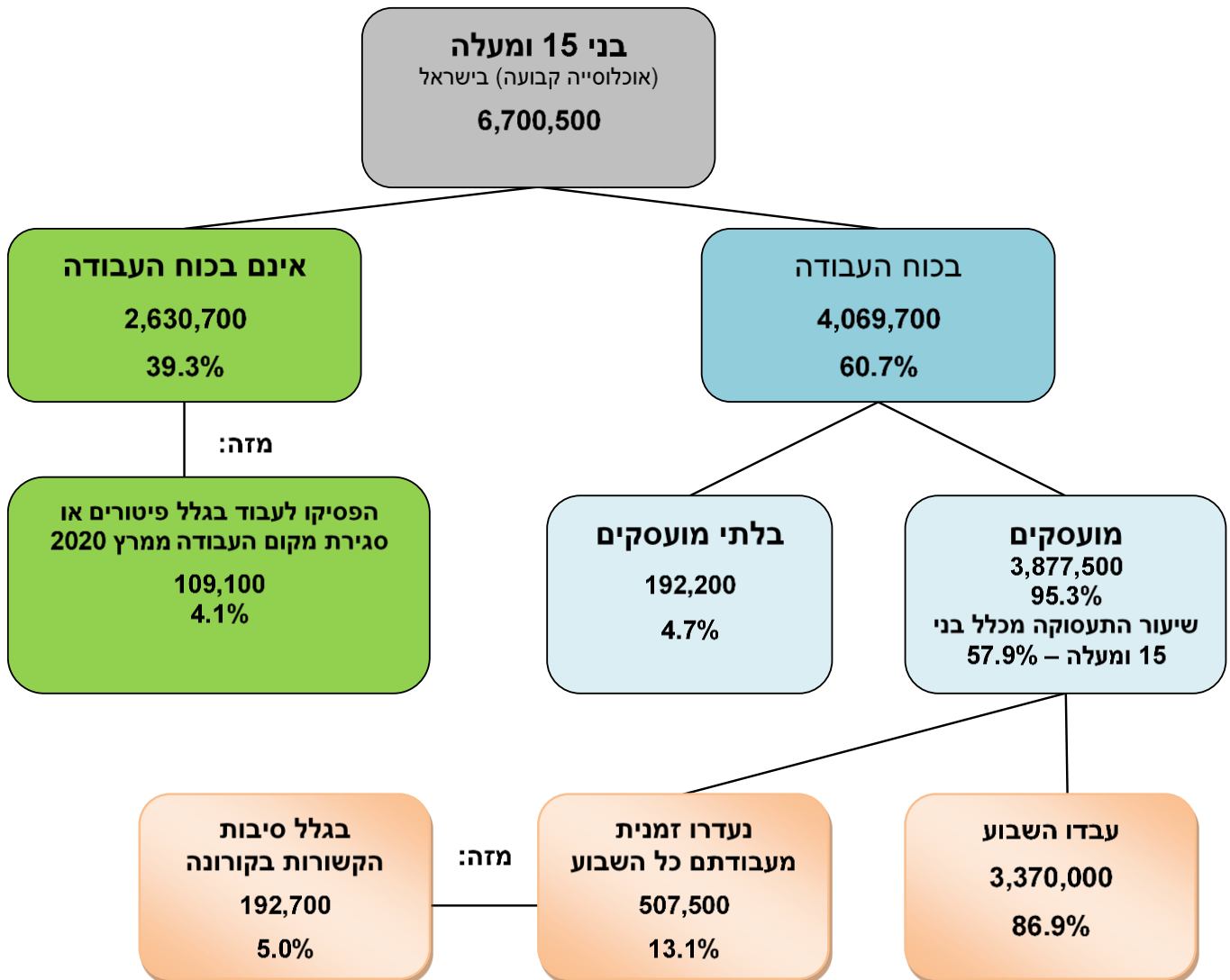
² Detailed data for March 2021 will be published on April 26, 2021.

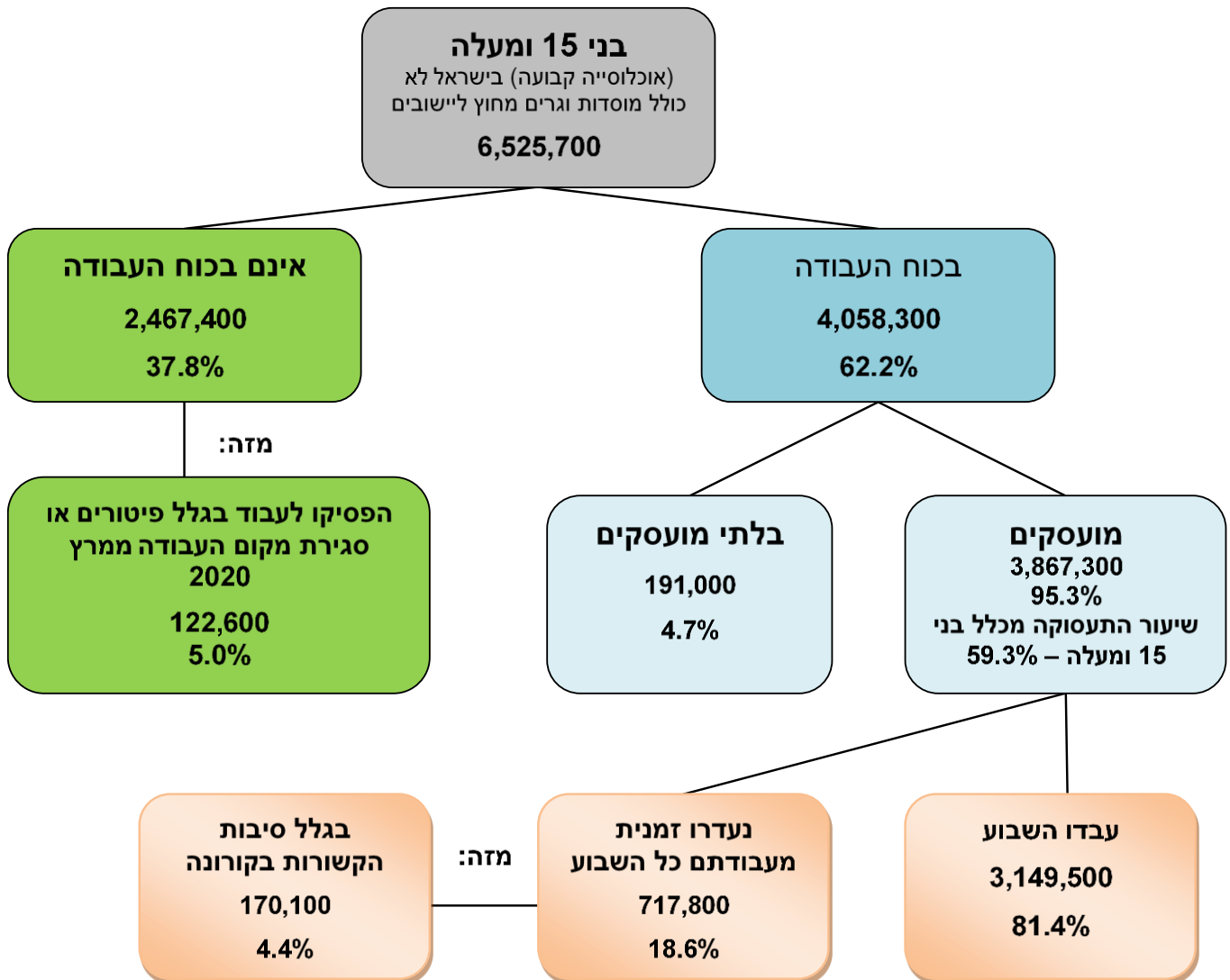
במחצית השנייה של מרץ 2021 (לעומת המחצית הראשונה של מרץ 2021, בקרב בני 15

ומעלה):

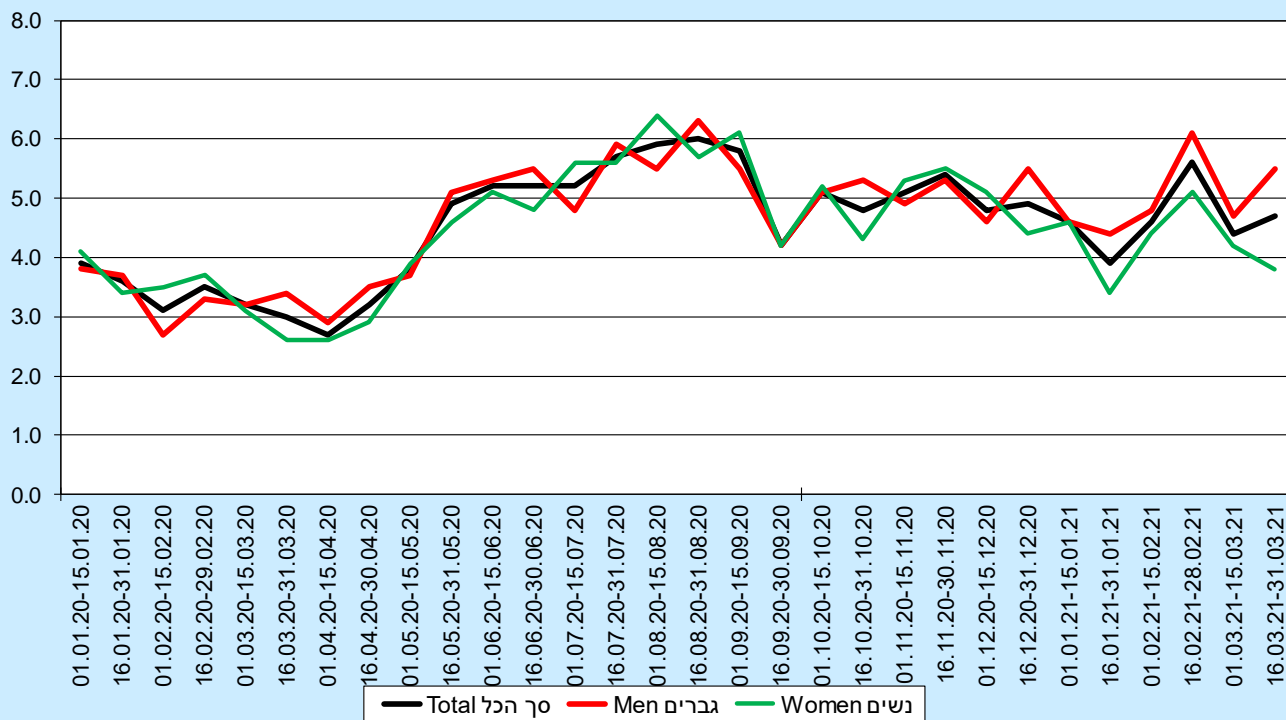
- אחוז הבלתי מועסקים מכוח העבודה - 4.7% (4.4% במחצית הראשונה של מרץ 2021)
- אחוז מכוח העבודה של המועסקים שנעדרו זמנית מעבודתם כל השבוע בגלל סיבות הקשורות בנגיף קורונה + הבלתי מועסקים - 8.9% (9.8% במחצית הראשונה של מרץ 2021)
- אחוז מכוח העבודה של הלא משתתפים בכוח העבודה שהפסיקו לעבוד בגלל פיטורים או סגירת מקום העבודה ממרץ 2020 + המועסקים הנעדרים זמנית מעבודתם כל השבוע בגלל סיבות הקשורות בנגיף קורונה + הבלתי מועסקים - 11.6% (12.0% במחצית הראשונה של מרץ 2021)

מספר ואחוז מכוח העבודה	המחצית הראשונה של פברואר 2021	המחצית השנייה של פברואר 2021	המחצית הראשונה של מרץ 2021	המחצית השנייה של מרץ 2021
הבלתי מועסקים	183.1 אלף 4.6%	225.4 אלף 5.6%	178.4 אלף 4.4%	191.0 אלף 4.7%
המועסקים שנעדרו זמנית מעבודתם כל השבוע בגלל סיבות הקשורות בנגיף קורונה + הבלתי מועסקים	616.2 אלף 15.5%	507.5 אלף 12.6%	392.8 אלף 9.8%	361.1 אלף 8.9%
הלא משתתפים בכוח העבודה שהפסיקו לעבוד בגלל פיטורים או סגירת מקום העבודה ממרץ 2020 + המועסקים שנעדרו זמנית מעבודתם כל השבוע בגלל סיבות הקשורות בנגיף קורונה + הבלתי מועסקים	744.3 אלף 18.2%	639.9 אלף 15.4%	492.7 אלף 12.0%	483.7 אלף 11.6%

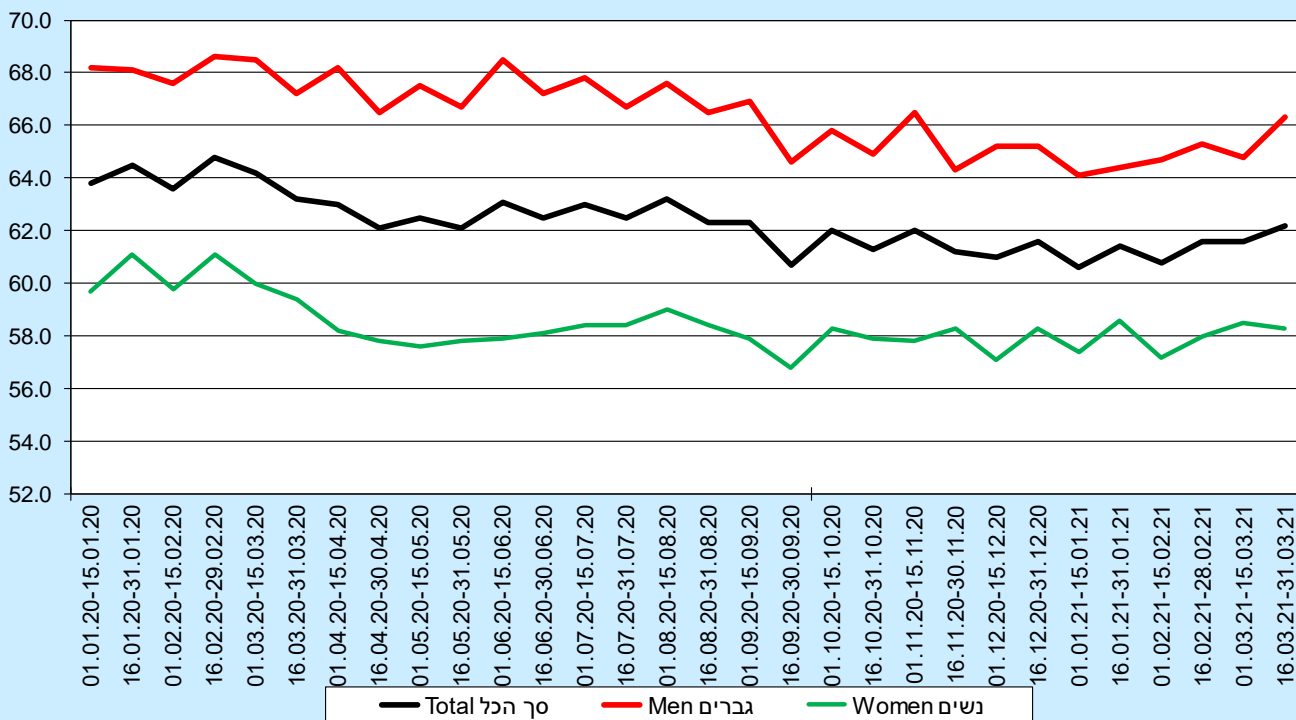




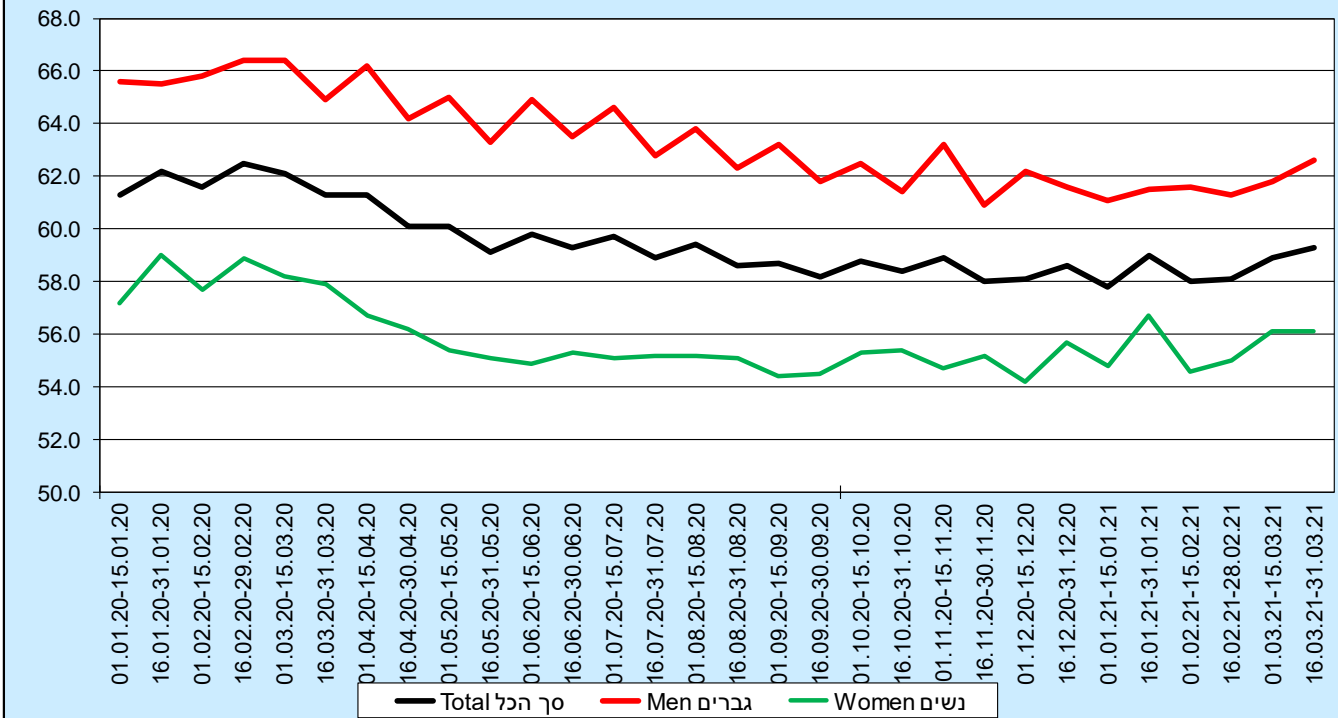
תרשים 1. - אחוז הבלתי מועסקים מכוח העבודה לפי מין - דו שבועי
 DIAGRAM 1. - PERCENTAGE OF UNEMPLOYED PERSONS IN LABOUR FORCE BY SEX - 2 WEEKS DATA



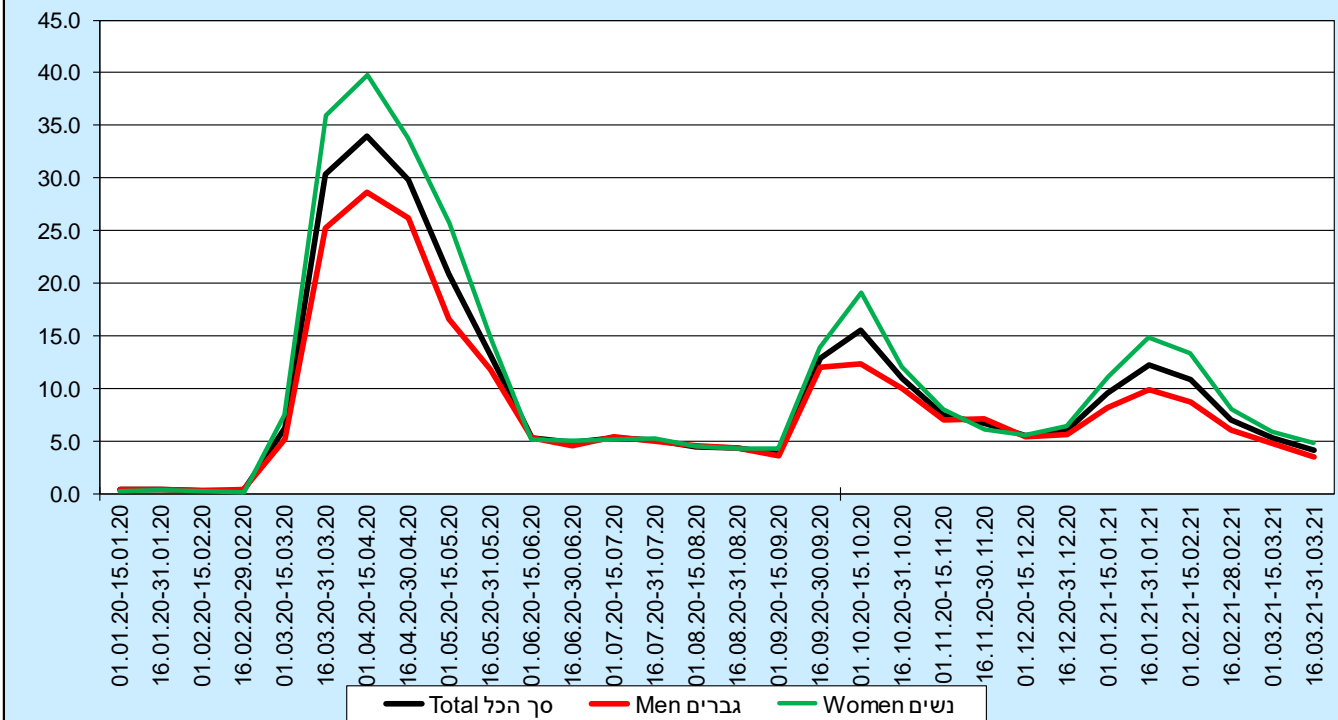
תרשים 2. - אחוז המשתתפים בכוח העבודה לפי מין - דו שבועי
 DIAGRAM 2. - PERCENTAGE OF PERSONS IN LABOUR FORCE BY SEX - 2 WEEKS DATA



תרשים 3. - שיעור תעסוקה לפי מין - דו שבועי
DIAGRAM 3. - EMPLOYMENT RATE BY SEX - 2 WEEKS DATA



תרשים 4. - אחוז הנעדרים זמנית מעבודה בשל הקורונה מהמשתתפים בכוח העבודה לפי מין - דו שבועי
DIAGRAM 4. - PERCENTAGE OF PERSONS TEMPORARILY ABSENT FROM WORK DUE TO CORONA VIRUS IN LABOUR FORCE BY SEX - 2 WEEKS DATA



סקר כוח אדם הוא המקור העיקרי למידע על כוח העבודה בישראל והוא נערך באופן שוטף על ידי הלשכה המרכזית לסטטיסטיקה. במחצית השנייה של חודש מרץ 2021 ראינו באופן שוטף כ-8,800 בני 15 ומעלה. בחודש מרץ 2021 ראינו כ-18,300 בני 15 ומעלה. אוכלוסיית הסקר כוללת את התושבים הקבועים של מדינת ישראל, תיירים ותושבים ארעיים השוהים בישראל יותר משנה ברציפות. הסקר מאפשר מעקב אחר ההתפתחות בכוח העבודה, גודלו ותכונותיו, היקף האבטלה ועוד.

הגדרות מפורטות של תכונות כוח העבודה ניתן לראות באתר האינטרנט בנושא "[שוק העבודה](#)".

הגדרות של קבוצות רלבנטיות להודעה זו:

- 1. הבלתי מועסקים:** בני 15 ומעלה שלא עבדו אפילו שעה אחת בשבוע הקובע ואין להם עבודה ממנה נעדרו כל השבוע הקובע, חיפשו עבודה באופן פעיל ב-4 שבועות שקדמו לראיון בסקר והיו זמינים לעבודה בשבוע הקובע.
- 2. המועסקים שנעדרו זמנית מעבודתם מסיבות הקשורות בקורונה:** בני 15 ומעלה המועסקים שנעדרו זמנית מעבודתם כל השבוע בגלל צמצום בהיקף העבודה, השבתת מקום עבודה ואלה שציינו ב"אחר" שהם נעדרו בגלל קורונה, כולל עובדים הנמצאים בחופשה ללא תשלום, אם מובטחת חזרתם לאותו מעסיק. לא כולל אנשים הנמצאים בבידוד שנחשבים לעובדים הנעדרים מעבודה בגלל מחלה.
- 3. הלא משתתפים בכוח העבודה שהפסיקו לעבוד בגלל פיטורים או סגירת מקום העבודה ממרץ 2020:** בני 15 ומעלה שלא עבדו בשבוע הקובע, ואין להם עבודה ממנה נעדרו כל השבוע הקובע ולא חיפשו עבודה באופן פעיל ב-4 שבועות שקדמו לראיון בסקר ופוטרו מעבודתם ממרץ 2020. אחוז מכוח העבודה של 3 הקבוצות ביחד מחושב מתוך כוח העבודה בתוספת הקבוצה השלישית לכוח העבודה.

משבר נגיף קורונה השפיע על תהליכי העבודה בסקר כוח אדם. להלן פירוט הבעיות ואופן ההתמודדות עמן מבחינה מתודולוגית. מתודולוגיה מפורטת של הסקר ניתן לראות באתר האינטרנט בנושא "[שוק העבודה](#)".

בתהליך איסוף הנתונים

מאמצע חודש מרץ 2020 לא התאפשר לבצע ראיונות פנים-אל-פנים. לכן כל הראיונות החל מאמצע חודש מרץ בוצעו באמצעות הטלפון.

בתהליך עיבוד הנתונים

על פי הגדרות הסקר (שתואמות הגדרות בין-לאומיות של ארגון העבודה הבין-לאומי) רוב העובדים שהוצאו לחופשה ללא תשלום החל מחודש מרץ 2020 נחשבים כמועסקים הנעדרים זמנית מעבודתם. לכן ההשפעה של משבר נגיף קורונה על תכונות כוח העבודה מתבטאת בעיקר בסדרות הנתונים: מועסקים הנעדרים זמנית מעבודתם כל השבוע; מועסקים הנעדרים מעבודתם חלק מהשבוע; מועסקים שעבדו בהיקף מלא בשבוע הקובע.

אומדנים דו שבועיים מבוססים על מדגמים שוטפים בלבד. כדי לקבל אומדנים דו-שבועיים, חושבו מקדמי ניפוח לכל המשיבים בתקופה של שבועיים. מקדמי ניפוח חושבו בקרוב ל-400 תאים שהוגדרו לפי קבוצת גיאוגרפיות, מין וקבוצות גיל והתקבלו על ידי חלוקת גודל אוכלוסיית הסקר בתא למספר המשיבים בו. שיטת חישוב האומדנים הדו-שבועיים שונה משיטת החישוב של האומדנים החודשיים גם בכך שאינה מסתמכת גם על תכונות כוח העבודה שדווחו בחודש הקודם. לפיכך עלולה להיווצר בחלק מהאומדנים חוסר עקביות בין סדרת האומדנים הדו-שבועית לאומדן החודשי.

הבדלים עיקריים בין נתונים חודשיים לבין נתונים דו שבועיים

סוג הבדל	בנתונים חודשיים	בנתונים דו שבועיים
מדגם	מבוסס על מדגמים שוטפים וקבועים	מבוסס על מדגם שוטף בלבד
שיטת חישוב מקדמי ניפוח	<ol style="list-style-type: none"> 1. כיול לאומדני אוכלוסייה חיצוניים לפי כ-700 תאי ניפוח 2. שיטה משולבת - לכל פרט במשק בית אותו מקדם ניפוח 3. שימוש בתכונות כוח עבודה מפקידה קודמת של אותו פרט 	<ol style="list-style-type: none"> 1. כיול לאומדני אוכלוסייה חיצוניים לפי כ-400 תאי ניפוח 2. יחס בין גודל האוכלוסייה למספר הפרטים המשיבים בכל תא 3. אין שימוש בתכונות כוח עבודה מפקידה קודמת של אותו פרט
גודל מדגם	כ-20,000 בני 15 ומעלה בחודש	כ-10,000 בני 15 ומעלה בשבועיים
משמעות האומדנים	בממוצע לשבוע בחודש	בממוצע לשבוע בשבועיים

לבסוף, קיימים גופים נוספים המפרסמים נתונים הקשורים לסטטיסטיקה של שוק העבודה (שלא במסגרת סקר כוח אדם). הגדרות מפורטות לדורשי עבודה בשירות התעסוקה³ ותובעי דמי אבטלה בביטוח הלאומי⁴, ניתן לראות במבוא לפרק 9 "[שוק העבודה](#)" [בשנתון סטטיסטי לישראל](#).

הפערים בין נתוני הגופים השונים לבין נתוני הלמ"ס נובעים בעיקר מהבדלים מהותיים בהגדרות. ההגדרות בגופים אלה הינן אופרטיביות למילוי תפקידיהם ואילו נתוני הלמ"ס מבוססים על הגדרות הסטטיסטיקה הרשמית, בהתאם לתפקידה של הלמ"ס. יחד עם זאת ולמען הסר ספק, קיים שיח שוטף בין כל הגופים בנוגע לנתונים השונים כדי לייצר תיאום ושקיפות מלאה בנתונים.

* נתונים נוספים בנושא זה מתפרסמים ב"[ירחון סקר כוח אדם](#)" [באתר האינטרנט של הלשכה המרכזית לסטטיסטיקה](#)

³ [באתר של שירות התעסוקה](#).

⁴ [באתר של הביטוח הלאומי](#).