

הודעה לתקשורת

אתר: www.cbs.gov.il דוא"ל: info@cbs.gov.il פקס: 02-6521340

ירושלים, י"ז באייר, תשפ"א
29 באפריל, 2021
145/2021

כלי רכב מנועיים בישראל בשנת 2020 Motor Vehicles in Israel in 2020

3.7 מיליון כלי רכב מנועיים בישראל בשנת 2020, גידול של 2.5% לעומת שנת 2019
3.7 million motor vehicles in Israel in 2020, an increase of 2.5% compared to 2019

בסוף שנת 2020

- כ-3,689,300 כלי רכב מנועיים בישראל, מתוכם כ-3,173,300 כלי רכב פרטיים.
- גידול של 2.5% במצבת כלי הרכב לעומת שנת 2019.
- במספר כלי הרכב הפרטיים חל גידול של 2.9%. זהו המשך למגמת הירידה בקצב הגידול (3.6% בשנת 2019, 4.3% בשנת 2018, 4.8% בשנת 2017, 5.6% בשנת 2016).
- כ-316 אלף כלי רכב נוספו וכ-227 אלף נגרעו ממצבת כלי הרכב הפעילים, כך שמספר כלי הרכב גדל בכ-89 אלף.
- 14.2% מכלל כלי הרכב המנועיים ו-5.7% מכלי הרכב הפרטיים מונעים בסולר.
- סך כלי הרכב ההיברידיים עמד על 223,666 כלי רכב, עלייה של כ-26% לעומת שנת 2019. בשנת 2020 חלה האטה בקצב הגידול (45% בשנת 2019, 49% ב-2018 ו-55% ב-2017).
- הגיל הממוצע של כלי הרכב בשנת 2020 היה 7.1 שנים, של כלי רכב פרטיים - 7.0 שנים.
- 88.5% מכלי הרכב הפרטיים היו בבעלות פרטית (87.5% בשנת 2019), ו-11.5% היו בבעלות שאינה פרטית: חברות הקָפָר (ליסינג) - 6.7%, חברות (לא כולל עצמאיים) - 3.9% והשכרה או תיור - 0.9%.
- 24.5% מכלי הרכב הנעים בישראל יוצרו ביפן, 14.2% - בקוראה הדרומית ו-6.9% - בטורקיה.
- בשנת 2020, עמדה יונדאי במקום הראשון מבין יצרני כלי הרכב הפרטיים החדשים שנוספו בשנה זו, וחלקה עמד על 15.8%. במקום שני הייתה טויוטה עם 14.6% מהשוק, ובמקום השלישי - קיה עם 12.0%.
- רמת המינוע בישראל עלתה בשנה האחרונה: 397 כלי רכב לכל 1,000 תושבים לעומת 394 בשנת 2019, והיא נמוכה יחסית למדינות המפותחות בעולם.
- ככל שכלי רכב חדש יותר, הותקנו בו יותר מערכות אבזור בטיחות (תרשים 1).

- **הצבע הדומיננטי בכלי הרכב הפרטיים שעלו לכביש בשנת 2020**, הוא לבן (46.5%). הצבע הדומיננטי **במצבת כלי הרכב הפרטיים** הוא אפור, 37.4% מסך כלי הרכב.
- **מעורבות בתאונות דרכים עם נפגעים** של סך כלי הרכב הייתה 5.3 תאונות ל-1,000 כלי רכב, ירידה מ-5.9 בשנה קודמת. המעורבות של משאיות מעל 34 טונות הייתה 7.6 תאונות ל-1,000 כלי רכב בשנת 2020, ירידה מ-10.9 בשנה הקודמת. המעורבות של אופנועים הייתה 15.1 ל-1,000 אופנועים, ירידה קלה מ-15.5 ב-2019. המעורבות של אוטובוסים הייתה 23.2 ל-1,000 אוטובוסים, ירידה מ-28.3 בשנת 2019.
- **השפעת הקורונה על הנסועה בשנת 2020**: בתקופה שלאחר החלת הסגרים בישראל (אפריל עד דצמבר 2020), חלה ירידה של 18.3% בנסועת כלי הרכב, בהשוואה לאותה תקופה בשנת 2019. כמו כן, בתקופה זו חלה ירידה בכמות תאונות הדרכים עם נפגעים.

הנתונים המופיעים בהודעה זו הם תוצאה של עיבודים שבוצעו בלשכה המרכזית לסטטיסטיקה (הלמ"ס) של קובץ הרכב שהתקבל ממשד התחבורה. הנתונים יראו אור בקרוב בפרסום "**כלי רכב מנועיים 2020**" בהוצאת הלמ"ס.

[להגדרות והסברים](#)

סוגי כלי הרכב

מספר **כלי הרכב המנועיים** הגיע בסוף שנת 2020 לשלושה מיליון ו-689 אלף - עלייה של 2.5% לעומת סוף שנת 2019. זאת האטה בקצב הגידול השנתי, שהיה 3.0% בשנת 2019, 3.6% בשנת 2018 ו-4.1% בשנת 2017. ניתן לראות את אותה מגמה במספר **כלי הרכב הפרטיים** (גידול של 2.9% בשנת 2020, 3.6% בשנת 2019, 4.3% בשנת 2018, 4.8% בשנת 2017).

מתוך כלל כלי הרכב היו כ-3,173,300 **כלי רכב פרטיים**, כ-303,600 **משאיות** (מתוכן כ-111,100 משאיות מעל 3.5 טונות), כ-148,800 **אופנועים**, כ-20,600 **מוניות**, כ-22,300 **אוטובוסים**, כ-14,800 **אוטובוסים זעירים** וכ-6,000 כלי רכב מיוחדים.

כלי רכב חדשים

במהלך שנת 2020 נוספו למצבת כלי הרכב כ-316 אלף כלי רכב, מהם כ-250 אלף כלי רכב חדשים.¹ בתקופה זו נגרעו מהמצבה כ-227 אלף כלי רכב, כך **שהתוספת נטו** למצבת כלי הרכב הסתכמה בכ-89 אלף כלי רכב (סיבות אפשריות לגריעות הן: פירוק, אובדן גמור, הפקדת סוחר ועוד).

¹ ישנם כלי רכב לא חדשים שנוספו למצבת כלי הרכב, לדוגמה: רכב צבאי או רכב משטרה שהפכו לאזרחיים וכד'.

מתוך 250 אלף כלי הרכב החדשים שנוספו בשנת 2020, כ-211 אלף היו כלי רכב פרטיים (84.2%).

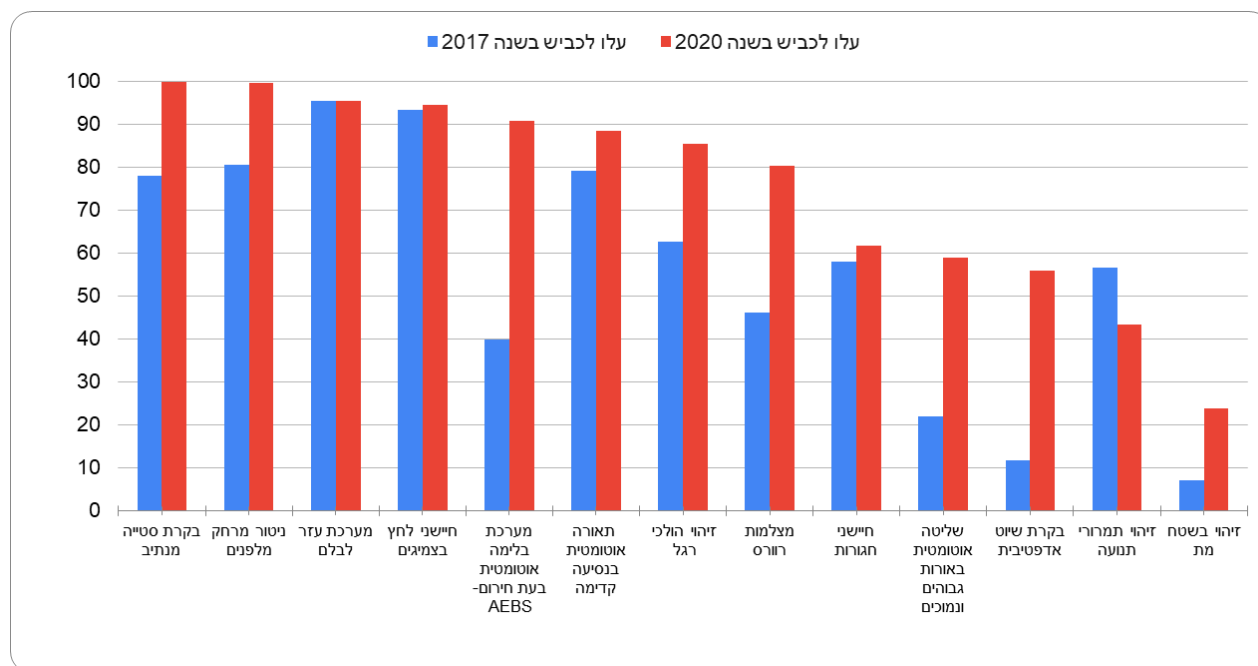
מערכות בטיחות בכלי רכב פרטיים²

ככל שכלי רכב חדש יותר, מותקנות בו יותר מערכות אבזור בטיחות. ב-99.9% מכלי הרכב הפרטיים שעלו לכביש בשנת 2020, קיימות מערכות בקרת סטייה מנתיב וניטור מרחק מלפנים, מאחר שמערכות אלו הפכו להיות חובה בכלי הרכב המיובאים לארץ מינואר 2018. גם לאביזרי בטיחות אחרים נרשמים אחוזי התקנה גבוהים יחסית: ב-95.6% מכלי הרכב שעלו לכביש בשנת 2020, קיימות מערכת עזר לבלם, ב-94.7% קיימת מערכת חיישני לחץ אוויר בצמיגים, ב-90.8% מערכת לבלימה בעת חירום, ב-88.5% תאורה אוטומטית בנסיעה קדימה וב-85.6% מערכת לזיהוי הולכי רגל.

אביזרי בטיחות נוספים בכלי רכב פרטיים שעלו לכביש בשנת 2020 הם: מצלמות רוורס (80.4%), חיישני חגורות (61.8%), זיהוי תמרורי תנועה (43.5%), בקרת שיוט אדפטיבית (56.0%), שליטה אוטומטית באורות גבוהים ונמוכים (59.0%), וזיהוי בשטח מת (23.8%). בתרשים 1 מוצגת השוואה של שיעור מערכות הבטיחות המותקנות בכלי הרכב החדשים (עלו לכביש בשנת 2020) לעומת כלי הרכב שגילם 3 (עלו לכביש בשנת 2017).

תרשים 1 - מערכות בטיחות המותקנות בכלי רכב פרטיים שעלו לכביש בשנת 2017 ובשנת 2020

(כולל התקנות מקומיות של מערכת בקרה סטייה מנתיב וניטור מרחק מלפנים)



² הנתונים כוללים את מערכות הבטיחות המדווחות למשרד הרישוי. קיימות מערכות נוספות שאינן מדווחות למשרד הרישוי.

גיל ממוצע

בשנת 2020, חלה עלייה בגיל הממוצע של כלי הרכב הפרטיים מ-6.7 שנים בשנת 2019 ל-7.0 שנים בשנת 2020. הגידול בגיל הממוצע נובע מהעובדה שנרכשו פחות כלי רכב חדשים בשנת 2020 לעומת שנים קודמות. גם בגיל הממוצע של כלל כלי הרכב 7.1, חלה עלייה (6.8 בשנה הקודמת).

הגיל הממוצע של המשאיות עד 3.5 טונות עלה בהתמדה מ-5.0 שנים בשנת 2000 ל-11.4 בשנת 2020. הגיל הממוצע של משאיות מעל ל-3.5 טונות עלה באופן מתון יחסית מ-5.9 שנים בשנת 2000 ל-6.3 בשנת 2020.

כ-1,435,000 מכלי הרכב (38.9%) היו כלי רכב חדשים שגילם עד 4 שנים (שנת עלייה לכביש 2016-2020), כ-1,121,100 (30.4%) היו בני 5-9 שנים, וכ-1,133,200 (30.7%) היו בני 10 שנים ויותר.

סוג דלק

בשנת 2020 היו כ-522,400 כלי רכב מונעים בסולר – 14.2% מכלל כלי הרכב (כמו בשנת 2019). אחוז כלי הרכב הפרטיים הצורכים סולר המשיך לגדול ל-5.7% (מ-2.9% ב-2011, ל-4.9% בשנת 2018 ול-5.4% ב-2019). מספר כלי הרכב הפרטיים הצורכים סולר הגיע בשנת 2020 לכ-182,200.

לוח א - כלי רכב, לפי סוג רכב וסוג דלק, 2020

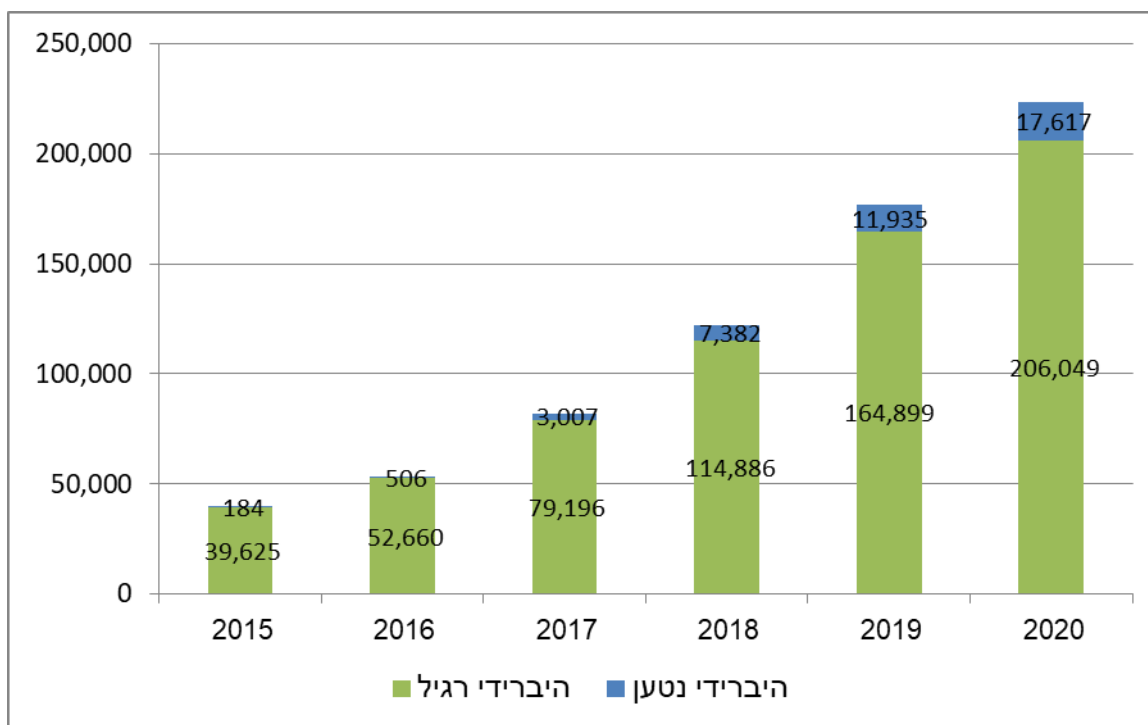
סוג דלק	סך הכל	בנזין	סולר	היברידי	גז	חשמל
סך כולל	3,689,299	2,916,812	522,417	223,666	21,913	4,491
רכב פרטי	3,173,293	2,747,960	182,216	221,662	18,672	2,783
משאית סך הכל	303,618	21,414	279,150	-	3,052	2
מזה: עד 3.5 טונות	192,489	20,989	168,584	-	2,914	2
מעל 3.5 טונות	111,129	425	110,566	-	138	-
אוטובוס זעיר	14,745	5	14,740	-	-	-
אוטובוס	22,286	-	22,020	-	157	109
מונית	20,616	117	18,465	2,004	30	-
רכב מיוחד	5,970	142	5,826	-	2	-
אופנוע	148,771	147,174	-	-	-	1,597

מספר כלי הרכב שהונעו באמצעות גז בשנת 2020 דומה למספרם בשנת 2019 - כ-21,900 מתוכם כ-18,700 כלי רכב פרטיים.

בשנת 2020 חלה עלייה חדה של 132.7% במספר כלי הרכב הפרטיים שהונעו באמצעות חשמל ומספרם היה 2,783 (1,196 בשנת 2019). מספר האוטובוסים שהונעו בחשמל היה 109 (84 בשנת 2019), מספר האופנועים שהונעו באמצעות חשמל היה 1,597 (1,316 בשנת 2019).

מספר כלי הרכב **ההיברידיים** (כולל היברידי רגיל והיברידי נטען)³ בשנת 2020 עמד על 223,666 לעומת 176,834 בשנת 2019 – עלייה של כ- 26.5%. זוהי עלייה מתונה יותר מאשר בשנים קודמות (45% בשנת 2019, 49% בשנת 2018 ו-55% בשנת 2017). רוב המכוניות ההיברידיות הן מסוג רכב פרטי. מספר המוניות ההיברידיות עלה מ-1,642 בשנת 2019 ל-2,004 בשנת 2020 (עלייה של 22%).

תרשים 2 - מספר כלי הרכב ההיברידיים, 2015-2020



לוח ב - כלי רכב היברידיים: כלי רכב פרטיים ומוניות, 2016-2020

2016	2017	2018	2019	2020	סוג כלי הרכב
53,166	82,203	122,268	176,834	223,666	רכב היברידי – סך הכל
53,017	81,753	121,542	175,192	221,662	רכב פרטי – סך הכל
52,511	78,746	114,163	163,260	204,052	היברידי רגיל
506	3,007	7,379	11,932	17,610	היברידי נטען (פלאג אין)
149	450	726	1,642	2,004	מוניות – סך הכל
149	450	723	1,639	1,997	היברידי רגיל
-	-	3	3	7	היברידי נטען (פלאג אין)

³ רכב היברידי רגיל: כלי רכב שבו קיימת סוג הנעה המשלבת מנוע בעירה פנימית (לרוב: בנזין) עם מנוע חשמלי. רכב היברידי נטען (פלאג אין): רכב היברידי המשלב מנוע בעירה פנימית עם מנוע חשמלי בעל קיבולת אגירת חשמל גבוהה המאפשר לרכב לנסוע במצב חשמלי בלבד למרחקים התלויים בגודל המצבר ובמבנה שלו (30-50 ק"מ).

סוג בעלות

בשנת 2020 88.5% מכלי הרכב הפרטיים היו בבעלות פרטית (87.5% ב-2019) ו-11.5% היו בבעלות שאינה פרטית: חברות הֶחָפֵר (ליסינג) - 6.7%, חברות (לא כולל עצמאיים) - 3.9%, והשכרה או תיור - 0.9%. יצוין כי רוב כלי הרכב הפרטיים בבעלות שאינה פרטית היו כלי רכב חדשים עד גיל 3 שנים. מתוך סך כל כלי הרכב הפרטיים החדשים שעלו לכביש ב-2020: 61.2% היו בבעלות פרטית (58.8% ב-2019) ו-38.8% היו בבעלות שאינה פרטית: חברות הֶחָפֵר (ליסינג) 27.8% (26.0% בשנת 2019), חברות (לא כולל עצמאיים) - 9.0% (10.7% בשנת 2019) והשכרה או תיור 2.0% (4.5% בשנת 2019). בשנים האחרונות חל גידול בשיעור כלי הרכב הפרטיים בבעלות הֶחָפֵר (ליסינג) מתוך כלי הרכב הפרטיים החדשים עד גיל שנה (מ-23.1% בשנת 2013 עד 27.8% בשנת 2020).

ארץ ייצור

24.5% מכלי הרכב, שנעים בישראל יוצרו ביפן (כגון מזדה, סובארו, מיצובישי, טויוטה, סוזוקי והונדה), השוחרת על מקומה כארץ הייצור העיקרית. במקום השני נמצאת קוראה הדרומית עם 14.2% (יצרנית המכוניות: יונדאי, דייהו, קיה ושברולט). במקום שלישי נמצאת טורקיה עם 6.9% (יצרנית המכוניות: טויוטה, רנו, הונדה) ובמקום הרביעי - גרמניה (6.6%).

לוח ג - התפלגות כלי הרכב הנעים בישראל בשנים 2016-2020, לפי ארץ ייצור (אחוזים)

2016	2017	2018	2019	2020	ארץ ייצור
3,239,305	3,373,139	3,495,412	3,600,649	3,689,299	מספרים מוחלטים
100.0	100.0	100.0	100.0	100.0	אחוזים
29.0	27.5	26.4	25.3	24.5	יפן
13.7	13.8	14.0	14.1	14.2	קוראה הדרומית
6.0	6.2	6.5	6.8	6.9	טורקיה
7.2	7.1	6.9	6.7	6.6	גרמניה
7.0	6.7	6.5	6.3	6.2	ספרד
4.9	4.7	4.6	4.5	4.4	צרפת
3.8	4.0	4.1	4.2	4.3	הממלכה המאוחדת
2.6	2.6	2.6	2.6	2.6	ארצות הברית
1.8	1.6	1.5	1.4	1.4	איטליה
24.0	28.5	26.9	28.1	28.9	אחר ולא ידוע

כלי רכב פרטיים לפי יצרן

כ-42.4% מכלל כלי הרכב הפרטיים שנוספו בשנת 2020 יוצרו על ידי 3 חברות: יונדאי, טויוטה וקיה. יונדאי, שחלקה ב-2020 עמד על 15.8% (16.2% ב-2019) הייתה החברה המובילה גם בשנים 2011-2014 ו-2016-2019. במקום השני הייתה חברת טויוטה עם 14.6% מהשווק (15.4% בשנת 2019). במקום השלישי הייתה חברת קיה, שחלקה בשנת 2020 היתה 12.0% (12.9% בשנת 2019).

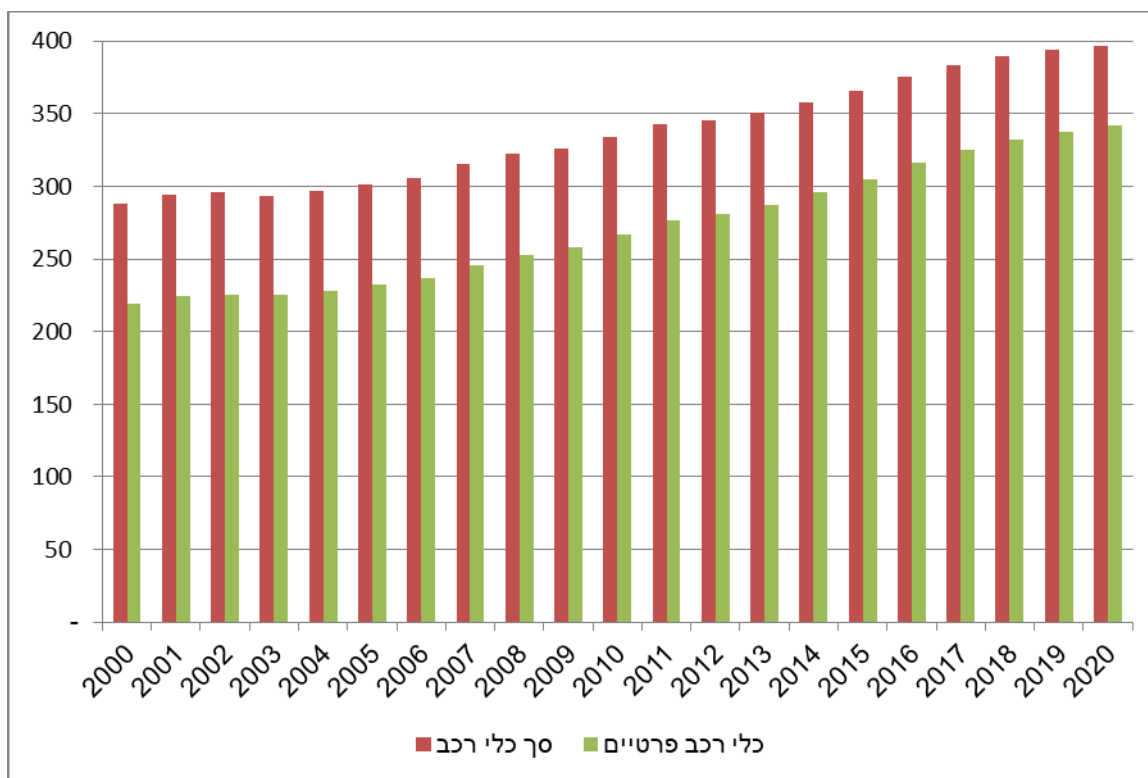
לוח ד - כלי רכב פרטיים חדשים שנוספו בכל אחת מהשנים 2014-2020, לפי יצרן (אחוזים)

שנה	2020	2019	2018	2017	2016	2015	2014
סך הכל (מספרים מוחלטים)	210,849	246,363	257,162	269,612	272,493	244,508	231,186
סך הכל	100	100	100	100	100	100	100
יונדאי	15.8	16.2	14.8	13.5	14.2	12.7	13.5
טויוטה	14.6	15.4	10.4	11.3	10.6	11.9	11.8
קיה	12.0	12.9	13.8	13.2	13.9	13.7	11.4
סקודה	8.5	7.3	7.7	8.1	7.1	6.5	6.1
מיצובישי	5.7	5.5	4.8	3.8	6.2	6.3	5.5
סיאט	4.9	3.7	3.5	3.1	3	3.1	2.6
מזדה	4.4	4.4	5.1	4.8	5.2	6.9	7.4
ניסן	3.6	4.5	6.3	5.3	4.3	4.9	4.2
סוזוקי	3.6	3.9	4.2	4.8	4.2	4.2	4.8
רנו	3.3	3.5	4.2	4.6	3.6	3.4	3.9
שברולט	3.2	2.4	2.6	2.5	3.1	2.7	5.1
פיג'ו	2.6	2.7	2.4	2.3	2.2	2.3	1.6
סובארו	1.8	1.8	2.2	2.3	2.8	3.1	1.9
סיטרואן	1.8	1.4	1.5	1.5	1.3	1.3	1.2
פולקסווגן	1.8	1.3	1.9	2.3	2.9	2.9	2.7
מרצדס	1.5	1.2	1.3	1.4	1.2	1	0.8
אאודי	1.5	1.5	1.5	1.7	1.5	1.4	1.1
ב.מ.וו.	1.3	1.5	1.6	1.5	1.3	1.2	1
הונדה	1.2	2.1	2.4	2.8	2.6	2.3	3.7
דאצ'יה	1.0	1.3	1.7	1.6	1.3	1	-
יתר התוצרים	5.9	5.5	6.1	7.6	7.5	7.2	9.7

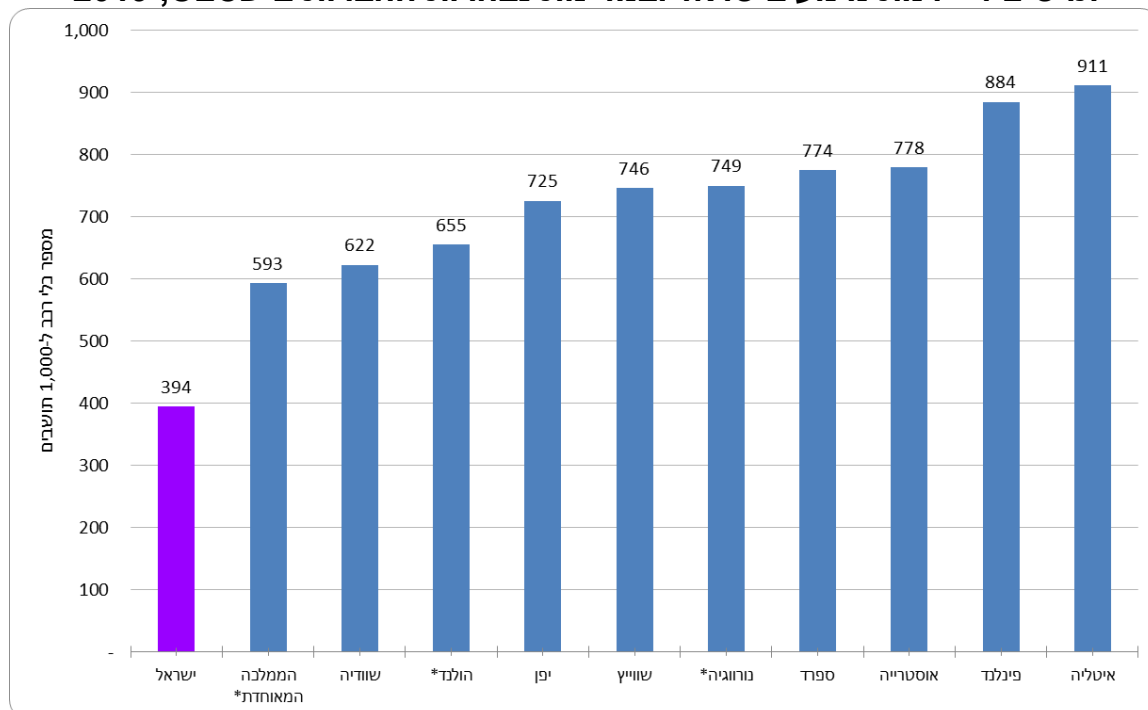
רמת מינוע

רמת המינוע בישראל עלתה בשנת 2020 ועמדה על 397 כלי רכב לכל 1,000 תושבים (394 בסוף שנת 2019), מזה 341 כלי רכב פרטיים. בתרשים 3 נתן לראות את הגידול ברמת המינוע בישראל לאורך השנים 2000-2020. בתרשים 4 ניתן לראות שבהשוואה למדינות מפותחות בעולם, רמת המינוע בישראל עדיין נמוכה יחסית.

תרשים 3 - רמת מינוע בישראל - כלי רכב פרטיים וסך כלי רכב, 2000-2020



תרשים 4 - רמת מינוע בישראל ובמדינות נבחרות החברות ב-OECD, 2019



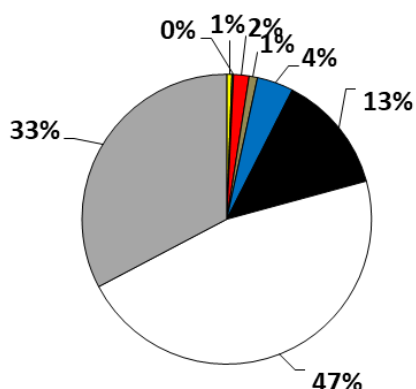
* הנתון ל-2018
מקור: נתוני IRTAD, קבוצה בין-לאומית לנתוני בטיחות בדרכים ולחקירתם.

צבע כלי הרכב הפרטיים

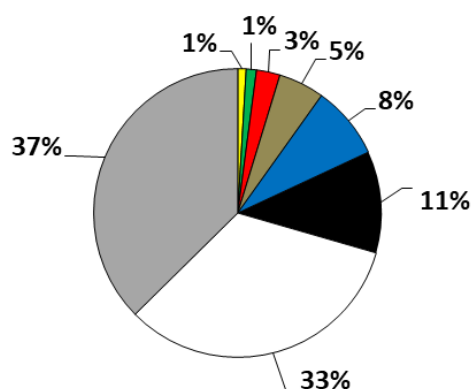
הצבע הדומיננטי **במצבת כלי הרכב הפרטיים** הוא אפור – 37.4% מסך כלי הרכב, 33.1% לבן, 11.4% שחור, 8.2% כחול, 5.1% בז'חום, 2.6% אדום, 1.1% ירוק ו-0.9% צהוב. מבין כלי הרכב הפרטיים **שעלו לכביש בשנת 2020**, הצבע הדומיננטי הוא לבן (46.5%), ובמקום השני אפור - 32.7%.

תרשים 5 - צבע כלי הרכב הפרטיים

כלי רכב פרטיים שעלו על הכביש ב-2020



מצבת כלל כלי הרכב הפרטיים



מעורבות כלי רכב בתאונות דרכים עם נפגעים

בשיעור המעורבות של כלי רכב בתאונות דרכים עם נפגעים שנחקרו על ידי המשטרה (ל-1,000 כלי רכב), חלה ירידה על פני השנים. כך למשל, בשנת 2020, 5.3 כלי רכב מכל 1,000 כלי רכב היו מעורבים בתאונות עם נפגעים, לעומת 7.1 בשנת 2015. בשנת 2020, 4.1 כלי רכב פרטיים מכל 1,000 כלי רכב פרטיים היו מעורבים בתאונה, 7.6 משאיות במשקל כולל של 34 טונות ומעלה מכל 1,000 משאיות מאותו סוג ו-23.2 אוטובוסים מכל 1,000 אוטובוסים.

שיעור המעורבות בתאונות אינו אחיד בין סוגי הרכב השונים. שיעור המעורבות בתאונות עם נפגעים של כלי רכב הציבוריים (אוטובוסים זעירים, אוטובוסים ומוניות), ושל משאיות כבדות במשקל כולל של 34 טונות ומעלה הוא גבוה ביותר. יש לזכור כי לכלי הרכב האלה נסועה שנתית גבוהה. גם שיעור המעורבות של אופנועים בתאונות עם נפגעים גבוה, אף שהנסועה השנתית שלהם נמוכה.

הירידה בשיעור מעורבות כלי רכב בתאונות דרכים בשנת 2020 ככל הנראה נבעה מהירידה בנסועה של כלי הרכב. נמצא כי בעקבות התפרצות מגפת הקורונה, סך הנסועה של כלי הרכב ירדה ב-18.3% בתשעת החודשים אפריל-דצמבר 2020, בהשוואה לאותה תקופה בשנת 2019. הנסועה של כלי רכב פרטיים ירדה בתקופה זו ב-20.2%, הנסועה של אוטובוסים ירדה ב-23.7%, הנסועה של מוניות ירדה ב-32.7% באותה תקופה. הנסועה של משאיות ושל אופנועים ירדו באופן מתון יותר (5.1% ו-4.1% בהתאמה). הנסועה של רכב מיוחד, שאמבולנסים הם מרכיב ראשי בו, עלתה באותה תקופה ב-20.4%.

לוח ה - מעורבות כלי רכב בתאונות דרכים עם נפגעים (ת"ד מורחב)*
 שיעור ל-1,000 כלי רכב (מתוך כלי הרכב באותו סוג), בשנים 2015-2020

2015	2016	2017	2018	2019	2020	שנה
7.1	6.7	6.8	6.0	5.9	5.3	סך הכל
6.1	5.9	5.8	5.2	5.1	4.1	כלי רכב פרטי
6.7	6.1	6.1	5.6	5.6	4.6	משאית עד 3.5 טונות
9.0	8.3	8.1	7.1	7.1	6.1	משאית מעל 3.5 טונות
13.2	11.6	11.0	11.2	10.9	7.6	מזה: משאית 34.0 טונות ומעלה
13.1	13.6	14.9	12.5	12.5	8.1	אוטובוס זעיר
30.1	28.9	29.2	26.8	28.3	23.2	אוטובוס
33.8	31.5	33.2	27.8	26.1	21.1	מונית
3.7	5.1	3.9	2.4	2.8	2.8	כלי רכב מיוחד
17.9	16.5	18.3	16.3	15.5	15.1	אופנוע

* כולל תאונות שאירעו באזור יהודה והשומרון.

הגדרות והסברים

כלי רכב מנועי: כלי רכב יבשתי המונע בכוח מכני ומיועד להוביל בני אדם, מטען או כלי רכב גרור. לא כולל רכב יבשתי מנועי שנע על המסילה.

מצבת כלי הרכב המנועיים כוללת את כל סוגי כלי הרכב המנועיים הרשומים במשרד הרישוי, אשר היה להם רישיון בר תוקף או שתוקף רישיונם פג במהלך שנת 2020. מצבת כלי הרכב אינה כוללת רכב צבא ומשטרה, רכב גרור, טרקטורים, כלי רכב של אזרחי חוץ ושל בעלי רישיונות רכב זמניים, רכב הרשום ברשות הפלסטינית, כלי רכב של תיירים השוהים בארץ פחות מ-3 חודשים, רכב של דיפלומטים, רכב של האו"ם וכדומה.

כלי רכב פרטי: כלי רכב מנועי שאינו ציבורי או מסחרי וכן אינו דו-גלגלי, המיועד להסיע עד 9 אנשים (כולל הנהג).

משאית: כלי רכב מנועי המיועד להובלת מטען.

אוטובוס זעיר: כלי רכב מנועי במשקל כולל של עד 4 טונות, המורשה להסיע עד 17 אנשים (כולל הנהג), ואשר רשום ברישיון הרכב כאוטובוס זעיר.

אוטובוס: כלי רכב מנועי המיועד להסיע יותר מ-9 אנשים (כולל הנהג), ואשר רשום ברישיון הרכב כאוטובוס. אוטובוס מיועד לשאת נוסעים בישיבה או בעמידה.

מונית: כלי רכב מנועי ציבורי שאינו אוטובוס זעיר, המיועד להסיע עד 11 אנשים (כולל הנהג), ואשר רשום ברישיון הרכב כמונית.

כלי רכב מיוחד: כלי רכב מנועי שמיועד לשירותים מיוחדים.

אופנוע: כלי רכב מנועי בעל 2 או 3 גלגלים, ואשר רשום ברישיון הרכב כאופנוע.

רמת מינוע: מספר כלי רכב מנועיים ל-1,000 תושבים.

תאונת דרכים עם נפגעים: כתאונת דרכים שמעורב בה לפחות כלי רכב אחד בנסיעה, ושנפצע בה או שנהרג בה אדם אחד לפחות.

הנתונים על תאונות דרכים כוללים תאונות דרכים עם נפגעים שהיה מעורב בהן לפחות רכב אזרחי אחד (כולל משטרתית), הולך רגל או נוסע אזרחי. משטרת ישראל אינה רושמת תאונות שבהן מעורב רכב צבאי בלבד.

ת"ד מורחב: נתוני תאונות שנחקרו וסווגו על ידי המשטרה בסוג תיק ת"ד ובנוסף תאונות שדווחו למשטרה וסווגו על ידה בסוג תיק "כללי עם נפגעים" והיה בהן לפחות פצוע אחד שלפי נתוני בתי החולים נפצע קשה.

בעקבות השימוש בנתוני חומרת פגיעה המטויבים לפי נתוני בתי חולים, נמצאו בתיקי כללי עם נפגעים,

פצועים שהוגדרו במשטרה כפצועים קל, אך לפי נתוני בתי החולים הם היו פצועים קשה. התאונות שבהן היו מעורבים פצועים אלו הועברו בלמ"ס לקבוצת ת"ד מורחב.

נסועה (קילומטרז'): מספר הקילומטרים שכלי רכב מנועי נסע בתקופה נתונה.

מערכת בלימה אוטומטית בעת חירום: מערכת המאפשרת זיהוי של מצב התקרבות מסוכנת למכשולים ונותנת על כך התרעה קולית. במצב של סכנת תאונה, אם הנהג איננו מתקן את המצב, בולמת את הרכב.

מערכת עזר לבלם: מערכת המסייעת לנהג במקרה של בלימת חירום. המערכת מזהה מצב חירום ובמצב שבו הנהג אינו מפעיל די כוח על דוושת הבלם, היא מגבירה את לחץ הבלימה למידה המרבית ביותר כדי

לצמצם את מרחק הבלימה (בהתאם לדירקטיבה האירופאית מס' EC 78/2009 על עדכוניה).