

הודעה לתקשורת

אתר: www.cbs.gov.il דוא"ל: info@cbs.gov.il פקס: 02-6521340

ירושלים, י"ז באייר, תשפ"א
29 באפריל, 2021
147/2021

תוצאות סקר מצב העסקים בעת התפשטות נגיף הקורונה (גל 11)

Survey of Businesses in Israel during the Coronavirus Crisis (11th Wave)

רקע

בהמשך לגלים הקודמים של הסקר שבוצעו במהלך החודשים מרץ 2020-ינואר 2021¹, ביצעה הלשכה המרכזית לסטטיסטיקה בחודש אפריל (18.04.2021-22.04.2021) את הגל האחד עשר לבחינת מצב העסקים והתעסוקה בעקבות התפרצות נגיף הקורונה וההגבלות המתלוות אליו.

הסקרים הקיפו עסקים עם 5 משרות שכיר ומעלה בחלק מהפעילות במשק: בענפי ההייטק, התעשייה המסורתית והמעורבת, הבינוי, המסחר הקמעוני, השירותים הפיננסיים ושירותי הביטוח, שירותי המזון והמשקאות (הכוללים מסעדות, דוכנים ואולמות אירועים), ובגל זה נבחנו גם ענף שירותי אירוח (ענפי המלונאות).

נתוני הסקרים מספקים מידע על מצב התעסוקה, מידת הפגיעה בפדיון, השקעות מתוכננות ועוד.

הגל האחד עשר הופנה לכ-1,455 עסקים. אוכלוסיית הסקר הקיפה כ-1,492,290 שכירים שהם כ-37% מסך השכירים במשק ערב משבר הקורונה. שיעורי ההשבה בגל זה עמדו על 82%.

[לשאלון הסקר](#)

¹ תאריכי עשרת הגלים הקודמים: 18-19.3.2020 (גל ראשון), 30-31.3.2020 (גל שני), 21-22.4.2020 (גל שלישי), 5-7.5.2020 (גל רביעי), 1-3.6.2020 (גל חמישי), 15-17.6.2020 (גל שישי), 5-8.7.2020 (גל שביעי), 16-20.8.2020 (גל שמיני), 12-15.10.2020 (גל תשיעי) ו- 3-5.1.2021 (גל עשירי). הם משקפים את מצב העסקים בימים הנקובים.

ממצאים עיקריים: סקר מצב העסקים בעת התפשטות נגיף הקורונה (גל 11)

- **אחוז התעסוקה בענפי הסקר באפריל 2021** (כאחוז מהיקף התעסוקה לפני תחילת המשבר) עלה ל-86.1% לעומת 75.4% בינואר.
- **בענפי המסחר הקמעוני** נרשמה ההתאוששות החדה ביותר בהשוואה לחודש ינואר (אחוז התעסוקה עלה מ-68% ל-96%).
- על בסיס דיווחי המעסיקים כ-29.3% מהמועסקים באוכלוסיית הסקר הנמצאים כיום בחל"ת **מסרבים לחזור לעבודתם**, והסיבה העיקרית לסירוב היא העדפה לקבל דמי אבטלה.
- מרבית העובדים המסרבים לחזור מחל"ת (כ-60%) הועסקו **בענפי שירותי מזון ומשקאות** (מסעדות ואולמות אירועים).
- כ-30% מהעסקים באוכלוסיית הסקר **צופים גידול בהיקף התעסוקה** בחודשים הקרובים.
- ב-50% מהעסקים באוכלוסיית הסקר ירד **הרווח התפעולי** בשנת 2020 בהשוואה לשנת 2019, ואילו כ-12% מהעסקים דיווחו על עלייה ברווח התפעולי.
- יותר מ-60% מהחברות **בענפי ההייטק** דיווחו על ירידה ברווח התפעולי בשנת 2020 לעומת שנת 2019. באופן מפתיע, מבדיקת עומק עולה שכחצי מעסקים אלו אף קיבלו מענק ממשלתי בגין הפגיעה בפעילות הכלכלית.
- בעיון לעומק בדיווחי העסקים המסווגים בענפי ההייטק ניכר שעבור כ-30% מהחברות (כאלו שדיווחו על ירידה ברווח התפעולי וגם על קבלת מענק) פגיעה זו משתקפת גם בציפיות להיקף תעסוקה וגם בהיקף התעסוקה בזמן ביצוע הסקר.
- בבחינת אומדני היקף הירידה ברווח התפעולי עולה שמרבית העסקים שדיווחו על ירידה ברווח התפעולי נפגעו פגיעה קלה (ירידה של עד 25%).
- אחוז התעסוקה הנוכחי (מספר מועסקים היום מתוך מספר מועסקים טרום המשבר) של עסקים שהרווח התפעולי שלהם נפגע בשנת 2020, נמוך מאחוז התעסוקה של עסקים שהרווח התפעולי שלהם עלה.
- כ-50% מהעסקים באוכלוסיית הסקר **קיבלו מענק ממשלתי**, עלייה לעומת הנתון שנאמד באמצע חודש אוגוסט ועמד על כ-38%.

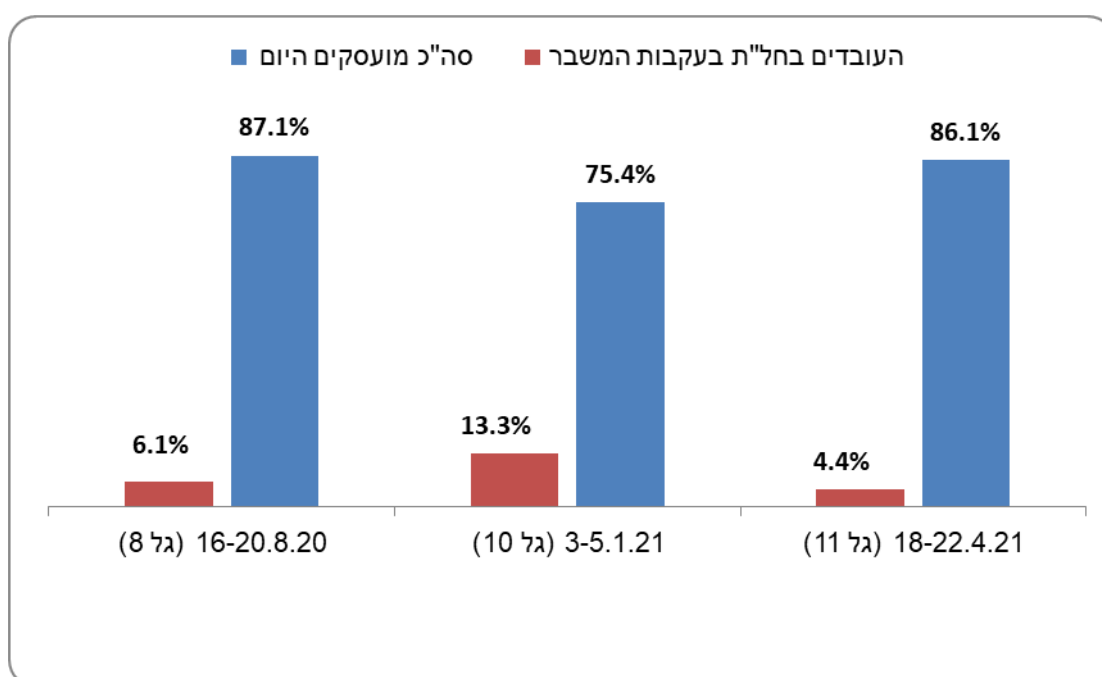
מצב התעסוקה

זרמי תעסוקה

בסקר נבדקו מספר המועסקים ומספר העובדים הנמצאים בחל"ת. בתרשים 1 ניתן לראות שאחוז התעסוקה (ביחס למצב לפני פרוץ המשבר) עומד על 86.1% באפריל לעומת 75.4% בתחילת ינואר ו-87.1% באמצע אוגוסט.

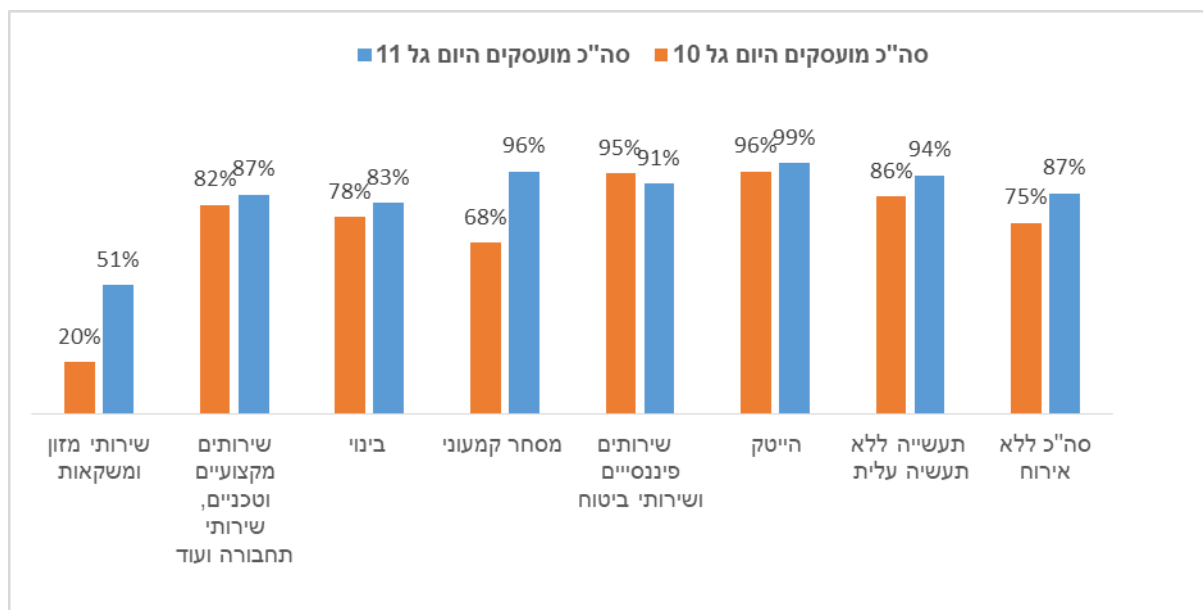
בתרשים 1 ניתן לראות ששיעור העובדים בחל"ת ירד באופן חד בהשוואה לינואר (גל 10) במקביל לעלייה באחוז התעסוקה. חלק משמעותי מהעלייה באחוז התעסוקה נובע מהחזרה של עובדים בחל"ת, וייתכן שחלק נובע מגיוס של עובדים חדשים (נתון שאינו נאמד במסגרת סקר זה).

תרשים 1 - מצב התעסוקה והחל"ת, השוואה בין גלי הסקר



בתרשים 2 ניתן לראות כי בכל הענפים חל גידול בתעסוקה בהשוואה לחודש ינואר (גל 10). הגידול המשמעותי חל בענפים שהיו תחת מגבלות חמורות בחודש ינואר (שירותי מזון ומשקאות, ומסחר קמעוני).

תרשים 2 - אחוז המועסקים היום בהשוואה לטרומ המשבר בגל 11 לעומת גל 10, לפי ענף כלכלי



עובדים המסרבים לחזור מחל"ת

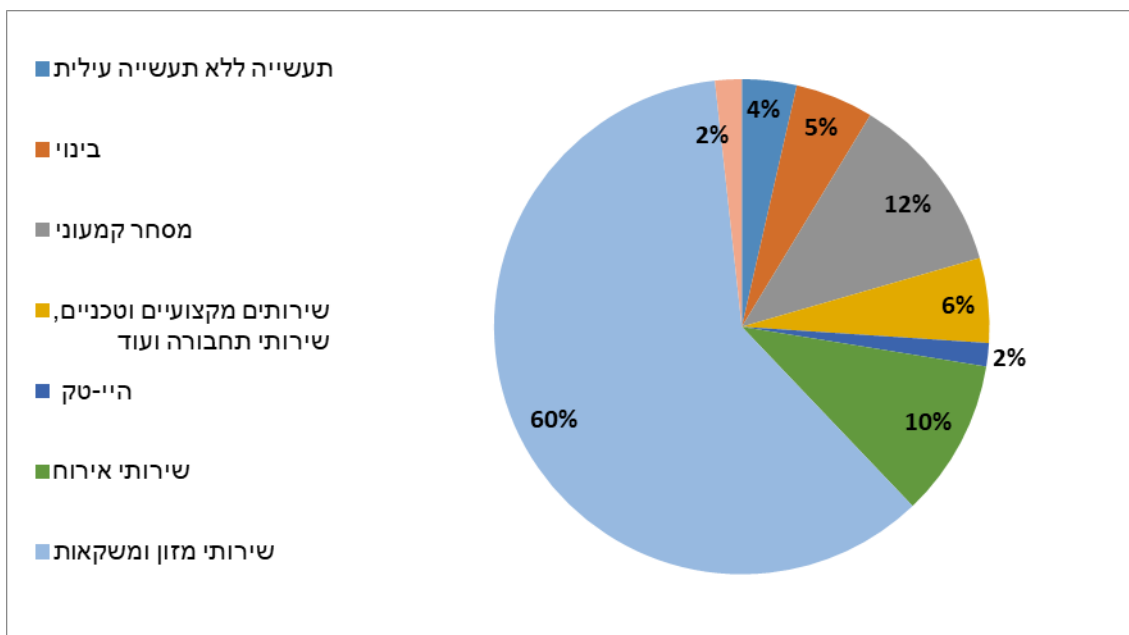
בהמשך לגידול החד בביקוש לעבודה (שנאמד ופורסם על ידי הלמ"ס במסגרת סקר משרות פנויות לחודש מרץ 2021) ובמקביל להמשך מנגנון תשלומי החל"ת, נשאלו המדווחים האם יש בחברתם עובדים המסרבים לחזור לעבודה מאז פתיחת הסגר, על אף שפנו אליהם.

על בסיס דיווחי המעסיקים, ניתן לראות שכ-29.3% (כ-19,250 עובדים) מתוך סך העובדים בחל"ת (65,794 עובדים) מסרבים לחזור לעבודתם.

באומדן לפי מספר עסקים עולה שמתוך אומדן של כ-13,561 עסקים שיש להם עובדים בחל"ת, כ-3,643 עסקים (כ-27%) מדווחים כי יש אצלם עובדים המסרבים לחזור מחל"ת.

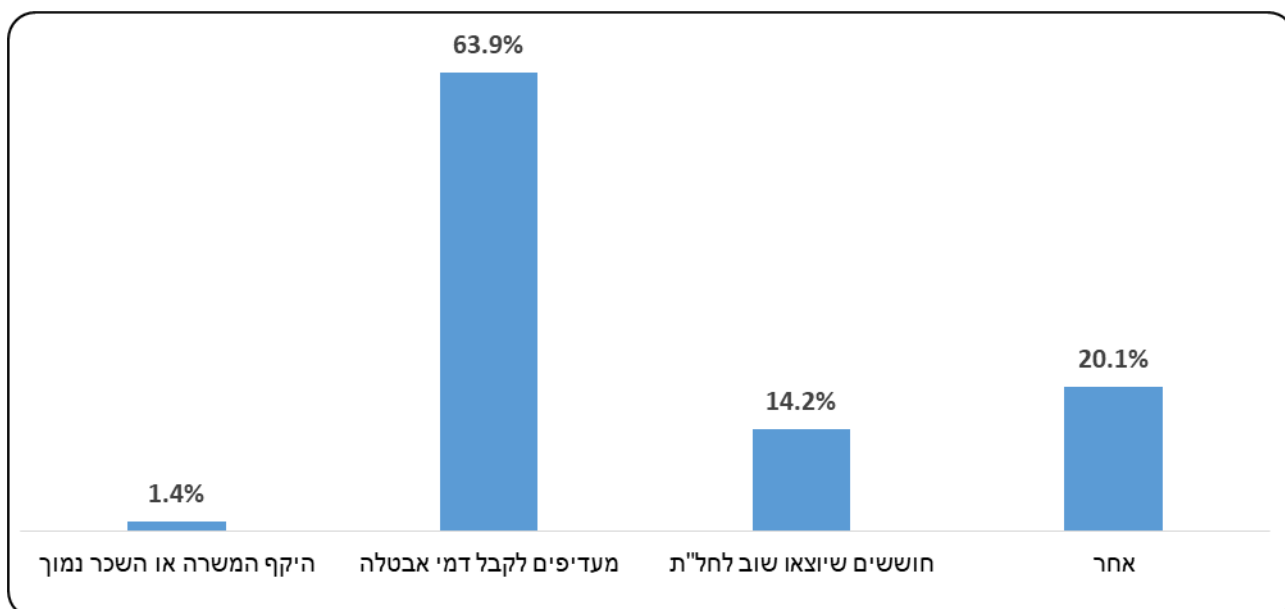
בחלוקה של אומדן זה (במונחי מועסקים) לענפים השונים ניתן לראות שמרבית העובדים האלה מרוכזים בענפי שירותי מזון ומשקאות מסחר קמעוני ושירותי אירוח (תרשים 3).

תרשים 3 – התפלגות המועסקים שאינם מעוניינים לחזור מחל"ת, לפי ענף כלכלי



בניתוח הסיבות לסירוב המועסקים לחזור מחל"ת, ניתן לראות (תרשים 4) שכ-63.9% מהעסקים עם חל"ת ציינו שהעובדים מעדיפים לקבל דמי אבטלה, 14.2% ציינו שהעובדים חוששים שיאלצו לצאת שוב לחל"ת, ו-20.1% מהעסקים עם חל"ת ענו "אחר", בבחינת ההערות של העסקים שענו "אחר" נראה כי מרבית המדווחים ציינו שמדיניות החל"ת מקשה עליהם להחזיר לתעסוקה מועסקים אלו.

תרשים 4 - הסיבות העיקריות שבגינן העובדים אינם מעוניינים לחזור מחל"ת (לפי דיווחי המעסיקים)

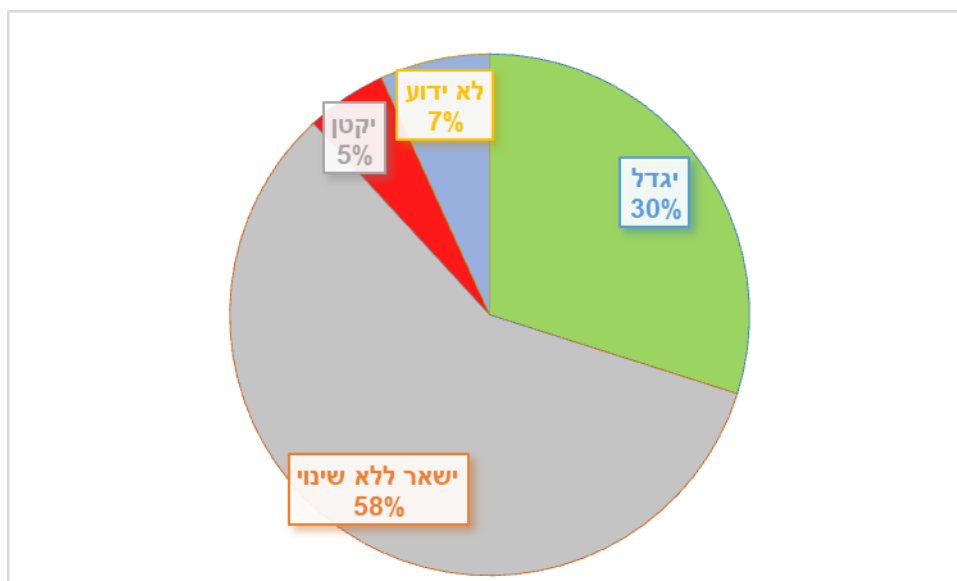


ציפיות המעסיקים על העסקת עובדים בעתיד

כדי לבחון באילו ענפים ובאילו עסקים פוטנציאל הגידול בתעסוקה בעקבות הסרת ההגבלות הוא משמעותי, נשאלו המעסיקים על ציפיותיהם לשינוי בהיקף התעסוקה בחברתם בחודשים הקרובים. אפשרויות המענה היו: יעלה; יישאר ללא שינוי; יקטן.

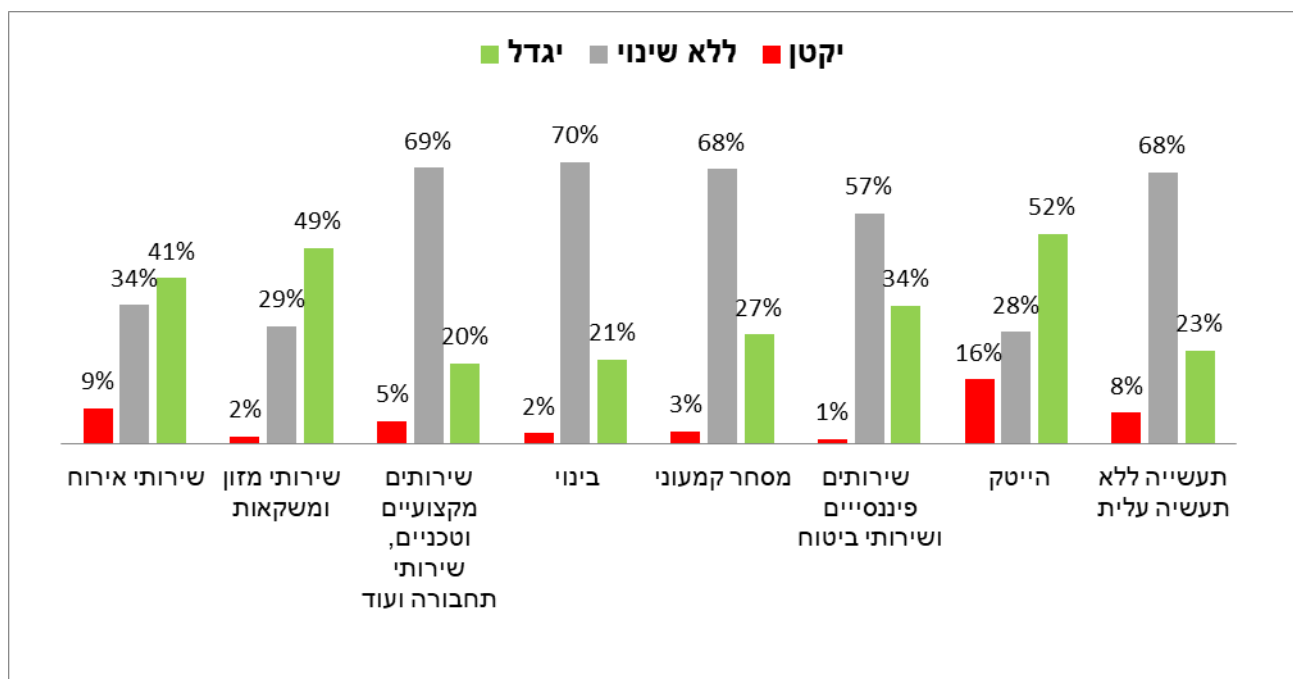
בכלל המשק, שיעור העסקים שצופה שהשיעור יקטן הוא נמוך מאוד (5%), ולעומת זאת, 30% צופים ששיעור התעסוקה אף יגדל (תרשים 5).

תרשים 5 - צפי המעסיקים על שינוי במספר העובדים העתידי בכלל אוכלוסיית הסקר



בתרשים 6 ניתן לראות כי ברוב הענפים, המעסיקים אינם צופים שינוי במספר המועסקים. ממצא בולט הוא שהענף שבו האחוז הגבוה ביותר של מעסיקים הצופים גידול בתעסוקה, הוא ההייטק, וזאת למרות אחוז תעסוקה גבוה בענף זה לאורך תקופת המשבר. אחוז גבוה של מעסיקים הצופים גידול נאמד גם בענפי שירותי מזון ומשקאות ושירותי אירוח.

תרשים 6 - צפי המעסיקים לשינוי עתידי במספר המועסקים, לפי ענף כלכלי



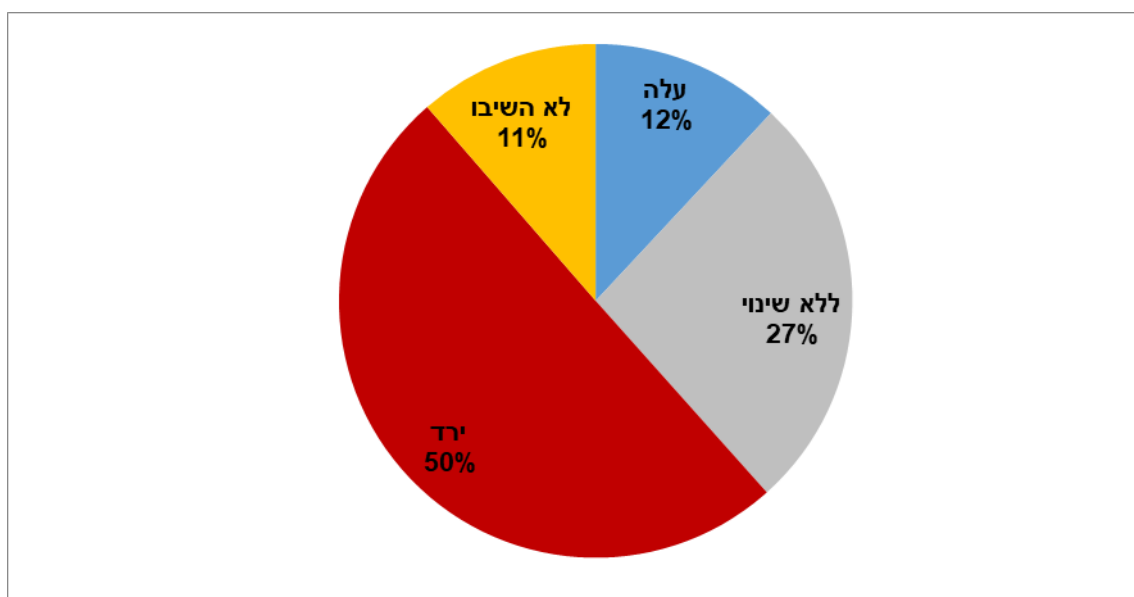
רווח תפעולי

בשאלון בגלל זה נוספה שאלה על השינוי ברווח התפעולי בשנת 2020 לעומת שנת 2019. לשאלה זו היו שלוש אפשרויות מענה: עלה; נותר ללא שינוי; ירד.

לעומת הירידה בסך ההכנסות במרבית הענפים בשנת 2020 כתוצאה ממשבר הקורונה, הרווח התפעולי מבטא בעיקר את הפרש בין סך ההכנסות לסך ההוצאות וכולל בתוכו את צמצום התעסוקה (ירידה בהוצאות) ואת המענקים שניתנו על ידי הממשלה (עלייה בהכנסות). לכן צפוי שתמונת המצב של הפגיעה בהיבט הזה תהיה מתונה יותר ועם שונות גדולה יותר בין העסקים השונים.

בסך המשק, 50% מהעסקים דיווחו על ירידה ברווח התפעולי ב-2020 בהשוואה ל-2019, 27% דיווחו כי לא היה שינוי, ואילו ש-12% בלבד דיווחו על עלייה (תרשים 7).

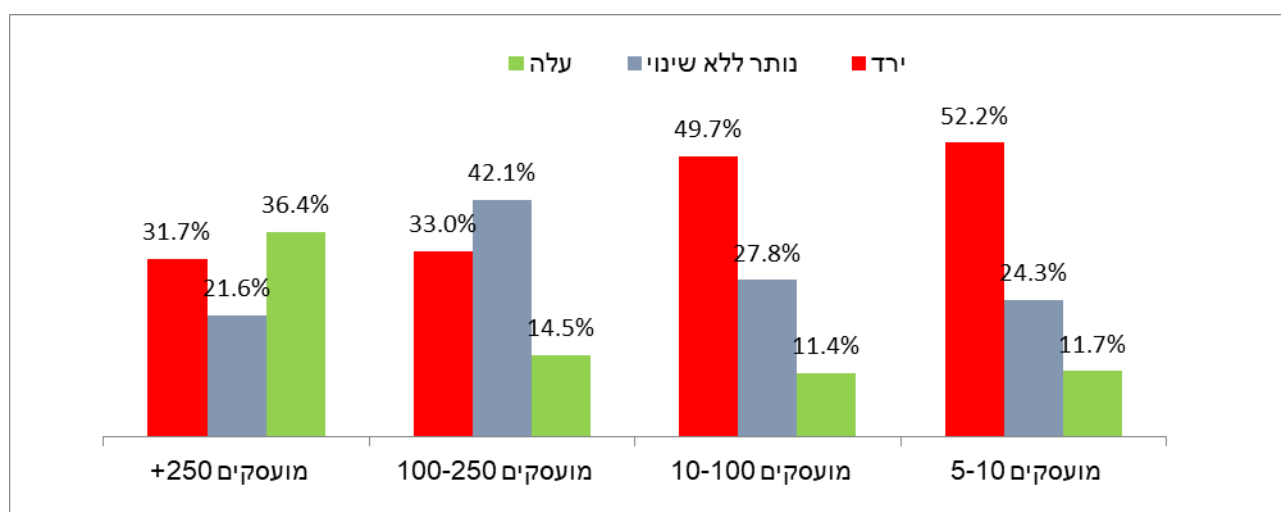
תרשים 7 - השינוי ברווח התפעולי בין שנת 2019 לשנת 2020



מתרשים 8 נראה כי כשבוחנים את מענה האומדנים לפי קבוצות גודל התעסוקה של אותם עסקים ניתן לראות שככול שהעסק מעסיק פחות עובדים, כך נראית עלייה בשיעור הדיווחים על ירידה ברווח התפעולי. כך למשל, בקבוצת הגודל של העסקים הגדולים (יותר מ-250 מועסקים) כ-36.4% מהעסקים דיווחו על עלייה ברווח התפעולי, לעומת 11.7% בלבד שדיווחו כך בעסקים שבקבוצת הגודל של בין 5 ל-10 מועסקים.

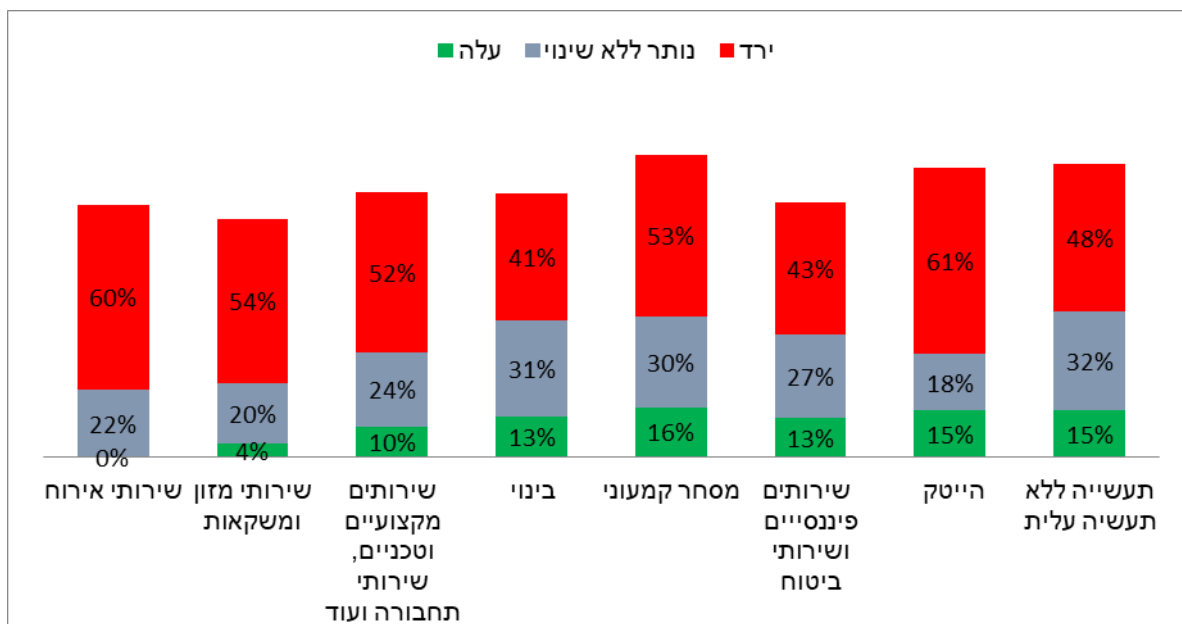
ההטרונגיות הזו בין עסקים גדולים לעסקים קטנים ובינוניים תואמת לאומדנים קודמים שפורסמו במהלך המשבר וגם לממצאים ממדינות אחרות.

תרשים 8 - השינוי ברווח התפעולי בין שנת 2019 לשנת 2020, לפי גודל העסק



בתרשים 9 ניתן לראות שכ-61% מהחברות בענפי ההייטק דיווחו על ירידה ברווח התפעולי ובמידה דומה בענפי שירותי אירוח (60%), ואילו בענף הבינוני נרשם האחוז הנמוך ביותר של חברות שדיווחו על ירידה ברווח התפעולי (כ-41% מהחברות).

תרשים 9 - השינוי ברווח התפעולי בשנת 2020 לעומת 2019 לפי ענף כלכלי (אחוז עסקים)



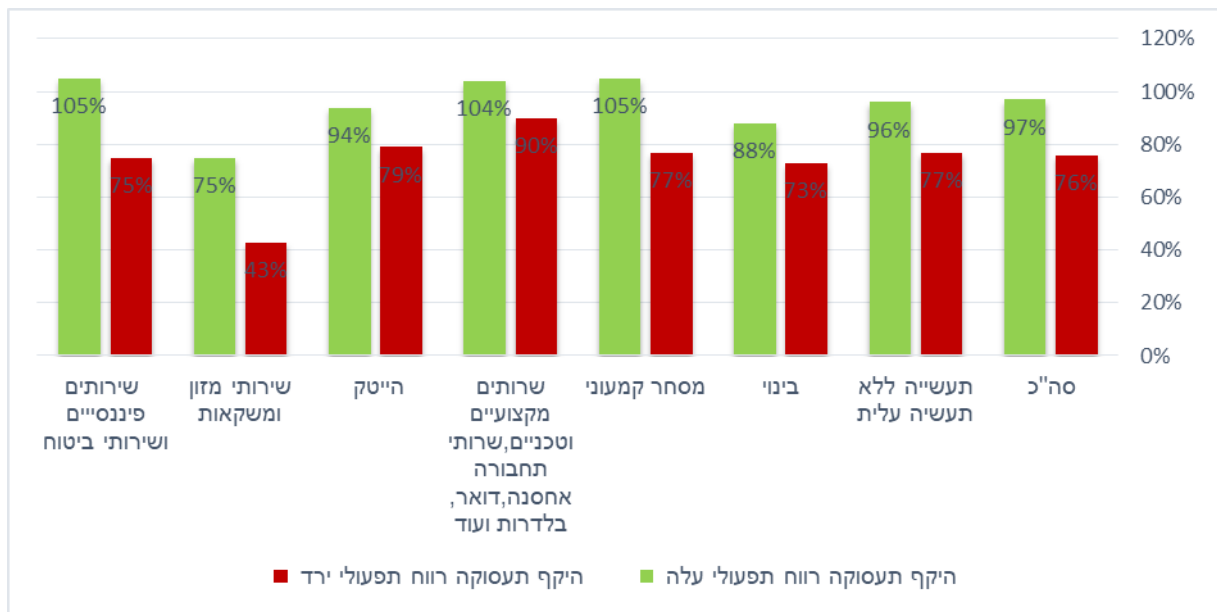
בתרשים 10 ניתן לראות בחינה של שילוב בין דיווח השינוי ברווח התפעולי בשנת 2020 לבין דיווח על היקף התעסוקה בזמן ביצוע הסקר.

עבור כל עסק שדיווח על עלייה/ירידה ברווח התפעולי בשנת 2020 (כ-62% מהעסקים) חושב אחוז תעסוקה (חלוקה של מספר העובדים בזמן ביצוע הסקר במספר העובדים לפני פרוץ משבר הקורונה).

עבור כל ענף וסוג דיווח (עלייה/ירידה ברווח התפעולי) חושב ממוצע משוקלל. ניתן לראות שעסקים שדיווחו על עלייה ברווח התפעולי בשנת 2020, מעסיקים כ-97% מהיקף התעסוקה שלהם לפני פרוץ המשבר, לעומת היקף העסקה של 76% בעסקים שדיווחו על ירידה ברווח התפעולי. פערים אלו נצפו בכל הענפים.

מתמונת מצב זו ניתן להסיק שלפגיעה ברווח התפעולי השפעה מתמשכת - ניתן לראות את ההשפעה המשמעותית של הביצועים הכלכליים של החברות בשנת 2020 (השינוי ברווח התפעולי) גם כעת לאחר תום הסגרים והסרת המגבלות.

תרשים 10 - שיעור התעסוקה - השוואה בין עסקים שהרווח התפעולי שלהם עלה לבין אלו שהרווח התפעולי שלהם ירד, לפי ענף כלכלי

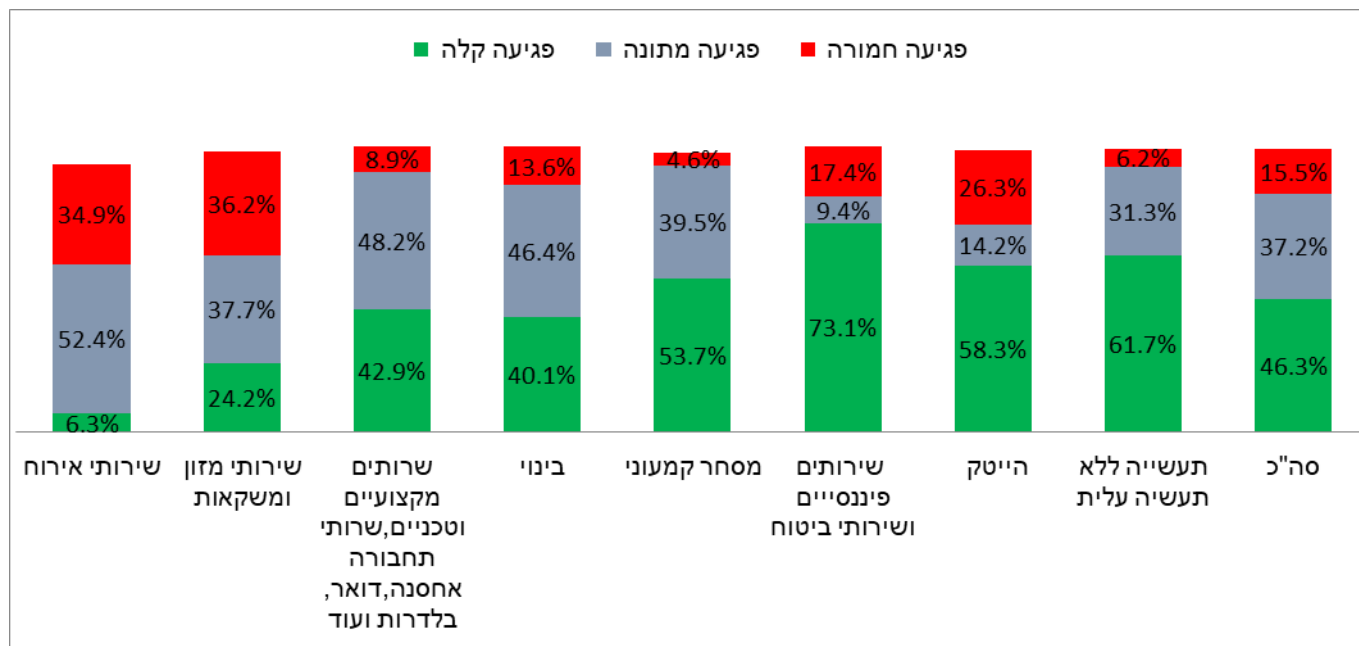


עסקים שענו כי הרווח התפעולי שלהם ירד, התבקשו לענות על שאלת המשך על מידת הפגיעה ברווח התפעולי (בשנת 2020 בהשוואה ל-2019). בתרשים 11 מוצגת הפגיעה בקטגוריות מאוחדות:

- פגיעה קלה - עד 25%,
- פגיעה מתונה - 26%-75%,
- פגיעה חמורה - גבוהה מ-76% אין רווח תפעולי (הפסד).

ניתן לראות שבתעשייה, בהייטק ובשירותים הפיננסיים מרבית העסקים שדיווחו על ירידה ברווח התפעולי ראו פגיעה קלה בלבד במשתנה זה. אחוז העסקים הגבוה ביותר שנפגע ברווח התפעולי באופן חמור נמצא בשירותי אירוח (ענפי המלונאות) ושירותי מזון ומשקאות.

תרשים 11 - מידת הפגיעה ברווח התפעולי (עבור מי שדיווח שהרווח התפעולי ירד - אחוז עסקים)



מענקים

בתחילת משבר הקורונה וכתוצאה מההגבלות השונות יזמה הממשלה תוכנית סיוע לעסקים שפעילותם הכלכלית נפגעה על בסיס קריטריונים שונים.

במהלך פקידת גלי סקר הבזק נשאלו המדווחים האם העסק קיבל מענק.

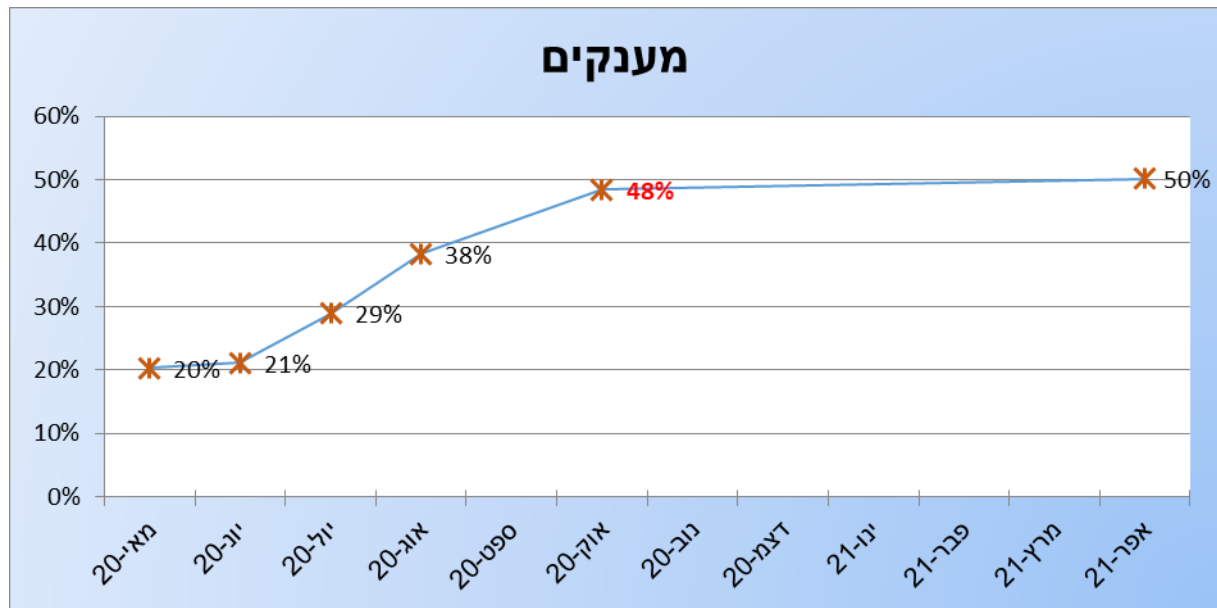
בתרשים 12 ניתן לראות את אחוז העסקים באוכלוסיית הסקר שקיבלו מענק מתוך סך אוכלוסיית העסקים. ניתן לראות שכ-21% מהעסקים קיבלו מענק עד חודש יוני 2020, וכן את הגידול באחוז באמצע חודש אוגוסט (גל 8) אז אומדן אחוז העסקים שקיבלו מענק עמד על כ-38%.

בחודש אוקטובר נשאלו העסקים האם הם הגישו בקשה לקבלת מענק,² וניתן לראות שכ-48% מהעסקים באוכלוסיית הסקר הגישו בקשה למענק.

על פי דיווחי המעסיקים בגל האחרון, כשנה וחודש מפרוץ המשבר, כ-50% מהעסקים באוכלוסיית הסקר קיבלו מענק (מענק הוצאות קבועות/מענק שימור עובדים וכדו').

² העסקים בדרך כלל מבצעים בדיקה לפני הגשת הבקשה למענק, ולכן חלק גדול מהמגישים אכן קיבלו מענק.

תרשים 12 - אחוז העסקים שקיבלו מענקים במהלך משבר הקורונה

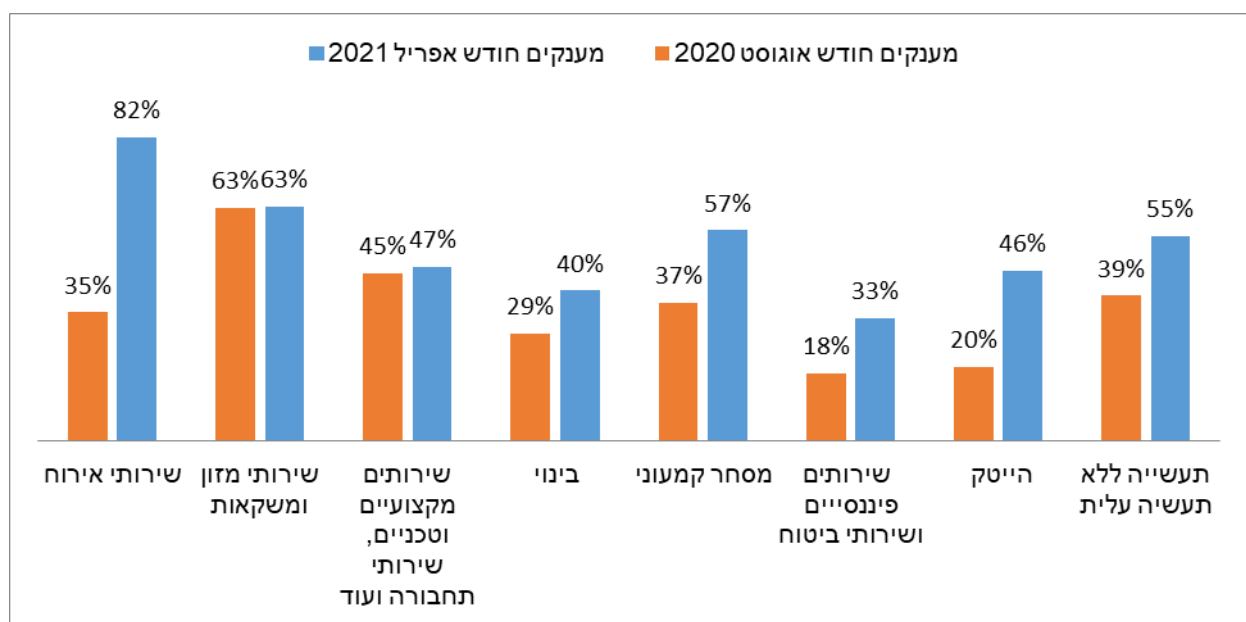


בתרשים 13 ניתן לראות את אחוז העסקים באוכלוסיית סקר זה שקיבלו מענקים כיום בהשוואה לאומדן זה בחודש אוגוסט לפי ענף כלכלי. ניתן לראות שבכלל הענפים עלה אחוז העסקים הזכאים למענק בגלל הפגיעה בפעילות הכלכלית.

עוד ניתן לראות שבענפי האירוח כ-82% מהעסקים קיבלו מענק, לעומת כ-35% שקיבלו מענק עד לחודש אוגוסט 2020.

ממצא מפתיע הוא הגידול באחוז העסקים המסווגים בענפי ההייטק שקיבלו מענק ממשלתי - מ-20% מהחברות בחודש אוגוסט לכ-46% מהחברות כעת.

תרשים 13 - קבלת מענקים בהשוואה לאוגוסט 2020, לפי ענף כלכלי



השקעות

בגל 11 נשאלו המדווחים מה היה מצב ההשקעות של העסק בשנת 2020 בהשוואה לשנת 2019. לשאלה זו היו 5 אפשרויות מענה:

- (1) נמוכות מאוד
- (2) נמוכות
- (3) ללא שינוי
- (4) גבוהות
- (5) גבוהות מאוד

בנוגע לעסקים שדיווחו כי היקף ההשקעות בשנת 2020 גדל בהשוואה לשנת 2019 (לצורך הניתוח, אוחדו הקטגוריות של אלו שדיווחו "גבוהות" ואלו שדיווחו "גבוהות מאוד"), ניתן לראות שבכל אוכלוסיית הסקר כ- 11% מהעסקים דיווחו כי השקעותיהם עלו בהשוואה ל-2019. בחלוקה לפי ענף, ענפי ההייטק וענפי המסחר הקמעוני מובילים בנתון זה, עם שיעור של 16.4% ו-13.2%, בהתאמה.

בחלוקה לפי קבוצת גודל של העסק (תרשים 15), ניכר שככל שהעסק גדול יותר (קבוצת גודל תעסוקה), כך שיעור העסקים שדיווחו כי ההשקעות גדלו ב-2020 בהשוואה ל-2019, גבוה יותר.

תרשים 14 - עסקים שהיקף ההשקעות שלהם גדל בשנת 2020 בהשוואה לשנת 2019, לפי ענף כלכלי

