

# הודעה לתקשורת

אתר: [www.cbs.gov.il](http://www.cbs.gov.il) דוא"ל: [info@cbs.gov.il](mailto:info@cbs.gov.il) פקס: 02-6521340

ירושלים כ"ג באייר, תשפ"א  
5 במאי, 2021  
151/2021

## כניסות של מבקרים<sup>1</sup> לישראל באפריל 2021 Visitor Arrivals to Israel in April 2021

### אפריל 2021, נתונים מקוריים (לוח 4)

- 30.6 אלף כניסות מבקרים לישראל<sup>2</sup> (0.6 אלף באפריל 2020, 428.1 אלף באפריל 2019).
- 30.2 אלף כניסות תיירים<sup>3</sup> (0.6 אלף באפריל 2020, 404.9 אלף באפריל 2019).
- 0.4 אלף כניסות של מבקרי יום<sup>4</sup>.

### משבר הקורונה, נתונים מקוריים (לוח 1)

התיירות העולמית נפגעה בצורה קשה מהתפרצות נגיף הקורונה בעולם. בישראל הוטלו בהדרגה הגבלות על כניסת זרים ממדינות מסוימות החל מסוף חודש ינואר 2020. לקראת אמצע חודש מרץ נאסרה כמעט לחלוטין כניסת זרים לישראל, ובחודש זה נרשמו 87 אלף כניסות מבקרים בלבד (456 אלף במרץ 2019). עם הזמן, על אף מדיניות הגבולות הסגורים, אושרו כניסות זרים לישראל בתנאים מסוימים, באישור חריג של רשות האוכלוסין וההגירה. בחודשים אפריל-דצמבר 2020 נרשמו 102 אלף כניסות מבקרים (3.8 מיליון בתקופה המקבילה של 2019).

בעקבות המשך ההגבלות על כניסת זרים לישראל, בינואר 2021 נרשמו 7.8 אלף כניסות מבקרים לישראל, בפברואר - 2.7 אלף כניסות, ובחודש מרץ נרשמו 7.1 אלף כניסות מבקרים. בשבוע הראשון של חודש אפריל 2021 עודכנו הקריטריונים לכניסת קרובי משפחה זרים של אזרחים ישראלים ובחודש זה נרשמו 30.6 אלף כניסות מבקרים, המספר הגבוה ביותר מאז חודש מרץ 2020.

<sup>1</sup> נתונים על אודות מעברים של מבקרים בגבולות מתקבלים בלמ"ס על בסיס יומי מביקורת הגבולות. בלמ"ס מסווגים כמבקר (תייר או מבקר יום) את מי שנכנס לישראל באשרת תייר או באשרה של תושב ארעי (אשרה שמקבלים סטודנטים, אנשי דת וכו').

<sup>2</sup> מבקרים כוללים תיירים ומבקרי יום.

<sup>3</sup> תיירים - מבקרים השהים בישראל ויוצאים ממנה בתאריך שונה מתאריך הכניסה.

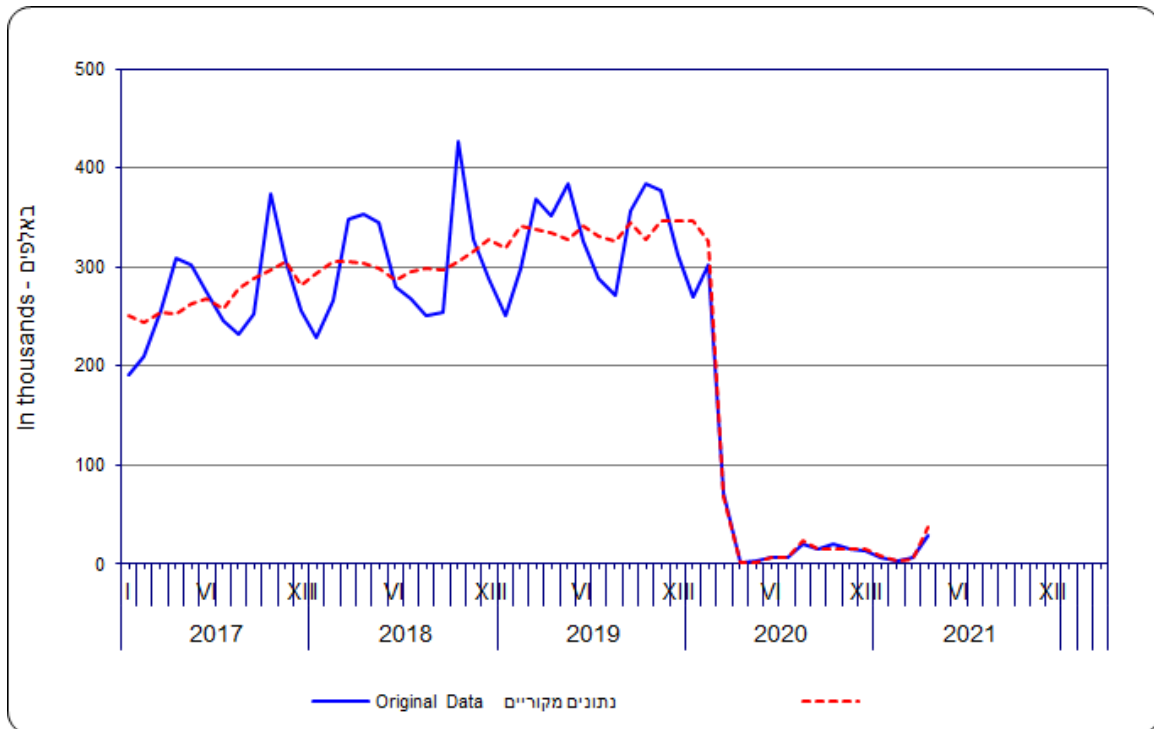
<sup>4</sup> מבקרי יום - מבקרים הנכנסים ויוצאים מישראל באותו תאריך. בקבוצה זו כלולים גם הנוסעים בשיוט (תיירים בשיט חופים שנכנסים לישראל לביקורי יום ולנים באונייה).

## נתונים מנוכי עונתיות ומגמה<sup>5</sup>

### כניסות תיירים בדרך האוויר

מניתוח הנתונים מנוכי העונתיות של כניסות תיירים בדרך האוויר עולה כי בשלושת החודשים האחרונים, פברואר-אפריל 2021, נרשמו 14.5 אלף כניסות בממוצע לחודש, לעומת 12.5 אלף כניסות בממוצע לחודש בשלושת החודשים שקדמו להם, נובמבר 2020-ינואר 2021.

### תרשים 1 - כניסות תיירים בדרך האוויר, 2017-2021



עקב ירידה חדה בנתונים מאז מרץ 2020, לסדרות "כניסות תיירים", לא חושב אומדן מגמה של החודשים האלה. בחודשים הבאים, בהתאם לנתונים שיתקבלו, ייבחן פרסום האומדן.

בהודעה זו לא מופיע לוח 3 שבו מוצגים נתונים על כניסות מבקרים לפי ארץ אזרחות.

ההודעה הבאה "כניסות של מבקרים לישראל בחודש מאי 2021" תפורסם ב-7 ביוני 2021.

הסבר מפורט ומעודכן על תהליך ניכוי עונתיות ואמידת המגמה מתפרסם ב"[הגורמים העונתיים וגורמי ההתאמה מראש ל-2020, מגמות ל-2016-2020](#)" (באתר הלמ"ס באינטרנט בלבד).

<sup>5</sup> נתוני הכניסות של תיירים לישראל מושפעים משינויים עונתיים, ועל כן יש לנתחם על סמך הנתונים מנוכי העונתיות והמגמה. עם זאת, יודגש כי בשל שיטת החישוב הנהוגה בלמ"ס, המגמה של החודשים האחרונים עשויה להשתנות עם קבלת נתונים חדשים או עדכון נתונים מחודשים קודמים.